

بِسْمِ اللَّهِ الرَّحْمَنِ الرَّحِيمِ



عنوان:

رابطه موانع مشارکت معلولین و جانبازان ورزشکار و هویت فردی - اجتماعی
با خصوصی سازی اماکن ورزشی استان البرز



مقدمه

هویت فردی-اجتماعی



موانع مشارکت معلولین و
جانبازان ورزشکار



خصوصی سازی اماکن
ورزشی

بیان مسأله

شرکت معلولین در فعالیت های ورزشی باعث افزایش هویت فردی و اجتماعی آنان شده و احساس خودباوری را در آنان افزایش می دهد. اماکن خصوصی با فراهم آوردن امکانات مناسب جهت استفاده معلولین به مانند افراد غیر معلول می تواند زمینه مشارکت آنان را در فعالیت های ورزشی افزایش دهند. از طرفی برای اشخاص دارای معلولیت باید فرصتها و پشتیبانی کافی فراهم شود تا بتوانند از ورزش و فعالیت های فیزیکی مناسب استفاده کنند. شناسایی موانعی که بر سر راه مشارکت ورزشی معلولین وجود دارد می تواند کمک قابل توجهی به رفع آنها و ارائه راهکارهای مؤثری در زمینه بالا بردن مشارکت در فعالیت های ورزشی و در نتیجه هویت فردی و اجتماعی آنان را افزایش دهد

نوآوری های تکنولوژی بر
عملکرد بازاریابی و عملکرد
تولید در شرکت سایپا چه
تأثیری دارد؟

ضرورت و اهمیت تحقیق

فاصله بین معلولیت و سلامت یک ثابته است و در هر شرایطی امکان دارد فردی دچار معلولیت شود و این وظیفه آحاد جامعه است که افراد معلول را فراموش نکنند و با یک توجه انسان دوستانه و منطقی به این موضوع گام های مؤثری برای رفع مشکلات این افراد بردارند. تازمانی که معلولان به عنوان انسان های فعال در سطح جامعه معرفی و پذیرفته نشده اند جامعه نیز نمی تواند نیازهای آنها را درک کند و در تامین آنها بکوشد ورزش از جمله فعالیت هایی است که معلولان را به جامعه معرفی می کند و میتواند نقش نیازها و موفقیت کنونی و آینده ی آنان را بیان نماید نتایج تحقیق حاضر می تواند مورد استفاده فدراسیون معلولین و جانبازان و مربیان قرار گیرد. با توجه به اینکه تا کنون چنین تحقیقی در جامعه مورد نظر انجام نشده، ضرورت انجام آن احساس گردید.





اهداف تحقیق



irpublish.com

تعریف موضوع پایان نامه

➤ بررسی رابطه موانع مشارکت معلولین و جانباز ورزشکار و هویت فردی- اجتماعی با خصوصی سازی اماکن ورزشی استان البرز

اهداف اصلی

- ۱- تعیین رابطه موانع مشارکت معلولین و جانبازان ورزشکار با خصوصی سازی اماکن ورزشی استان البرز
- ۲- تعیین رابطه هویت فردی- اجتماعی با خصوصی سازی اماکن ورزشی استان البرز
- ۳- تعیین رابطه موانع مشارکت معلولین و جانبازان ورزشکار با هویت فردی- اجتماعی
- ۴- تعیین همبستگی چندگانه بین موانع مشارکت معلولین و جانبازان ورزشکار، هویت فردی- اجتماعی و خصوصی سازی اماکن ورزشی

اهداف فرعی



فرضیه های تحقیق

- ۱- بین موانع مشارکت معلولین و جانبازان ورزشکار با خصوصی سازی اماکن ورزشی استان البرز رابطه وجود دارد.
- ۲- بین هویت فردی- اجتماعی با خصوصی سازی اماکن ورزشی استان البرز رابطه وجود دارد.
- ۳- بین موانع مشارکت معلولین و جانبازان ورزشکار با هویت فردی- اجتماعی رابطه وجود دارد.
- ۴- بین موانع مشارکت معلولین و جانبازان ورزشکار، هویت فردی- اجتماعی و خصوصی سازی اماکن ورزشی همبستگی چندگانه وجود دارد.





مبانی نظری و ادبیات پژوهش

مؤسسه آرمان



جانباز: به فردی اطلاق می شود که در راه اعتلای کلمه حق و برای پاسداری از ثغور مسلمین به دستور ولی امر زمان در جبهه های جنگ جان در کف نهاده و بعضی از اعضای بدن خود را در این راه مقدس از دست داده است (قنبری؛ ۱۳۷۸: ۶۸)

معلولین: معلولین مجموعه ای از عوامل جسمی، ذهنی و اجتماعی و یا ترکیبی از آنها که به نحوی در مستقل از نظر شخصی و اجتماعی نیازمند توانبخشی می باشد. بنابراین معلولیت به ناتوانی در انجام تمام یا قسمتی از ضروریات عادی یا اجتماعی به علت وجود یک نقص مادرزادی یا عارضی در قوای جسمانی یا روانی اطلاق می شود. (حیدری و همکاران، ۱۳۸۲: ۲۹)

هویت فردی - اجتماعی: عضو بودن یک فرد در تیمی سبب ایجاد تعریف و تصور فرد از خود شده و این هویت بر اساس عضویت و حس تعلق گروهی ایجاد و تعریف می شود. یعنی فرد علاوه بر اینکه خود را عضوی از گروه می داند، در باره عضویت خود در گروه احساس مثبتی داشته و با مقایسه و ارزیابی بین "درون گروه" خود و "برون گروه" دیگران، به صورت جانبدارانه به نفع گروهش دآوری می کند (کوکاریداس، ۲۰۰۹)

خصوصی سازی: خصوصی سازی به مجموعه ای از اقدامات گفته می شود که در قالب آن، در سطوح و زمینه های گوناگون، کنترل، مالکیت و مدیریت از دست بخش دولتی خارج و به دست بخش خصوصی سپرده می شود و تصمیم گیری از عوامل دولتی به بخش خصوصی منتقل شده و به عنوان راهکاری جهت افزایش کارایی اقتصادی و کاهش هزینه های دولتی قلمداد می شود (بهکیش، ۱۳۸۵).

موانع: مانع در فرهنگ معین به معنای بازدارنده و منع کننده و باز داشتن کسی از کاری یا چیزی تعریف شده است (معین ۱۳۷۸)

تحقیقات داخلی



به واکاوی مؤلفه‌های فرهنگی - اجتماعی مؤثر بر مشارکت معلولین در فعالیت بدنی پرداختند. نتایج پژوهش حاضر نشان داد که ۲۹ کد مفهومی و ۸ مقوله اصلی، از مؤلفه‌های فرهنگی - اجتماعی مؤثر بر مشارکت معلولین در فعالیت بدنی می‌باشد.

کیال و همکاران
(۱۴۰۰)

به بررسی موانع واگذاری اماکن ورزشی وزارت ورزش و جوانان به بخش خصوصی (مطالعه موردی استان قزوین) پرداختند. نتایج نشان می‌دهد که موانع اقتصادی، موانع مدیریتی، موانع فرهنگی اجتماعی و موانع حقوقی و قانونی در رتبه‌های اول تا چهارم قرار دارند.

مرادی و شعبانی
(۱۴۰۰)

به بررسی موانع عدم حضور معلولین و جانبازان در فعالیت‌های ورزشی براساس نظریه داده‌بنیاد پرداختند. باتوجه به یافته‌های این پژوهش، شناسایی عوامل و موانع مدیریتی، اجتماعی، اقتصادی، روحی‌روانی و فردی می‌تواند به‌عنوان میانبری هدایتی و تسهیلی برای مشارکت و حضور فعال جانبازان و معلولین در فعالیت‌های ورزشی باشد.

حسین زاده گنابادی
و همکاران (۱۴۰۰)

تحقیقات خارجی

در بررسی تأثیر گروه‌های فعالیتی که در آن از فعالیت‌های هنری استفاده می‌شود، بر تاب‌آوری و عوامل مرتبط با آن در خانواده‌های دارای فرزند معلول دریافتند که فعالیت بدنی باعث افزایش میزان تاب‌آوری افراد معلول می‌شود.

کالهاکیک و همکاران
(۲۰۲۰)

در بررسی اوقات فراغت خودگردان، رضایت، و مزایای درک شده توسط جوانان معلول در شمال اسپانیا اظهار داشتند که مطالعه حاضر شواهدی را ارائه می‌دهد که نشان می‌دهد فعالیت بدنی به طور طولی با علائم اضطرابی و افسردگی در بزرگسالان دارای ناتوانی‌های بدنی طولانی مدت مرتبط است. تحقیقات آتی باید مقادیر و شدت فعالیت بدنی لازم برای ایجاد مزایای روانشناختی را بررسی کند.

دویستورا و همکاران
(۲۰۲۰)

در بررسی ارتباط طولی بین فعالیت بدنی، اضطراب و افسردگی در بزرگسالان با ناتوانی‌های جسمی طولانی مدت دریافتند که فعالیت بدنی می‌تواند به بهبود سطوح افسردگی، اضطراب و در کل سلامت روانی افراد معلول منجر شود.

باتالیو و همکاران
(۲۰۲۰)





جامعه و نمونه آماری مورد بررسی

از نظر هدف، کاربردی و از نظر جمع آوری اطلاعات، توصیفی - همبستگی می باشد.

نوع تحقیق

جامعه آماری این پژوهش را ۳۸۰ نفر از معلولین و جانبازان ورزشکار تحت پوشش بهزیستی استان کرج تشکیل می دهد. از این تعداد طبق جدول مورگان ۱۸۱ نفر از معلولین و جانبازان ورزشکار شهرستان کرج که به اماکن خصوصی مراجعه می کنند

جامعه آماری

روش نمونه گیری در دسترس

روش نمونه گیری

متغیر مستقل: موانع مشارکت معلولین و جانباز ورزشکار
متغیر میانجی: خصوصی سازی اماکن ورزشی استان البرز
متغیر وابسته: هویت فردی - اجتماعی

متغیرهای پژوهش



ابزار جمع آوری داده ها

- پرسشنامه موانع مشارکت معلولین در فعالیت های ورزشی پورزندى و سلطانی (۱۳۹۶)
- این پرسشنامه شامل ۵۹ سؤال و بر اساس طیف لیکرت پنج گزینه ای تنظیم گردیده
- پنج مؤلفه امکاناتی، فردی، خانوادگی، فرهنگی، اجتماعی و شهری را می سنجد.
- سؤالات، پنج گزینه ای و شامل گزینه های کاملاً مخالف، مخالف، بدون نظر، موافق و کاملاً موافقم و روش امتیاز گذاری به ترتیب ۱ تا ۵ می باشد.
- آلفای کرونباخ: ۰/۹۴۵

- جهت ارزیابی خصوصی سازی ورزشی از پرسشنامه زردشتیان و غایب زاده (۱۳۹۸)
- شامل ۶۷ گویه و ۸ مولفه می باشد استفاده شد. نمره گذاری برای هر سؤال، با استفاده از مقیاس پنج ارزشی لیکرت (کاملاً مخالفم = یک، مخالفم = دو، نظری ندارم = سه، موافقم = چهار و کاملاً موافقم = پنج) محاسبه گردید.
- ۸ بعد نبود برنامه های توسعه ای و بهره وری در ابعاد مختلف ورزش، مشخص نبودن آیین نامه ها و قوانین موجود در فرایند واگذاری اماکن ورزشی، فقدان مسئولیت پذیری مدیران ادارات ورزش و جوانان و رؤسای هیئت های ورزشی، نبود مدیریت، برنامه ریزی و نظارت، پیامدهای منفی اخلاقی، فرهنگی و قانونی، پیامدهای منفی اجتماعی و پرورشی، فقدان حمایت های همه جانبه از ابعاد مختلف ورزش و پایین بودن سرانه ورزشی و کمبود امکانات سخت افزاری
- گزینه های کاملاً مخالف، مخالف، بدون نظر، موافق و کاملاً موافقم و روش امتیاز گذاری به ترتیب ۱ تا ۵ می باشد.
- آلفای کرونباخ: ۰/۹۴۲



ابزار جمع آوری داده ها

- پرسشنامه هویت فردی-اجتماعی با توجه به دو بعد هویت فردی و جمعی برگرفته از نظریات ریچارد چنکینز (۲۰۰۸) توسط صفاری نیا و روشن (۱۳۹۰) ساخته شده
- شامل ۲۰ گویه و دو بعد فردی و اجتماعی می باشد. گویه های معکوس این پرسشنامه عبارتند از: ۳، ۴، ۷، ۱۰، ۱۱، ۱۲، ۱۳، ۱۴، ۱۵، ۱۶ و ۱۷ (یعنی به « خیلی موافق» نمره ۱ و به « خیلی مخالف» نمره ۵ داده شد..
- ۱۰ گویه اول نشان دهنده بعد اجتماعی و ۱۰ گویه دوم آن نشان دهنده بعد فردی است
- آلفای کرونباخ: ۰/۹۱۷



روش آماری پژوهش

آمار توصیفی:

از میانگین و درصد فراوانی برای بیان ویژگی های دموگرافیک پژوهش استفاده شد. همچنین از شاخص های کشیدگی و چولگی به منظور بررسی توزیع داده ها (طبیعی و یا غیر طبیعی بودن) استفاده می گردد

آمار استنباطی:

برای آزمونهای استنباطی مناسب از قبیل: کولموگروف اسمیرونوف، همبستگی اسپیرمن، رگرسیون چند متغیره با نرم استفاده خواهد شد. **spss25** افزار



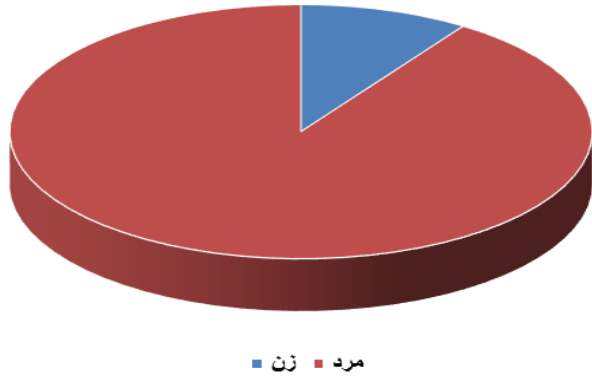


تجزیه و تحلیل داده ها



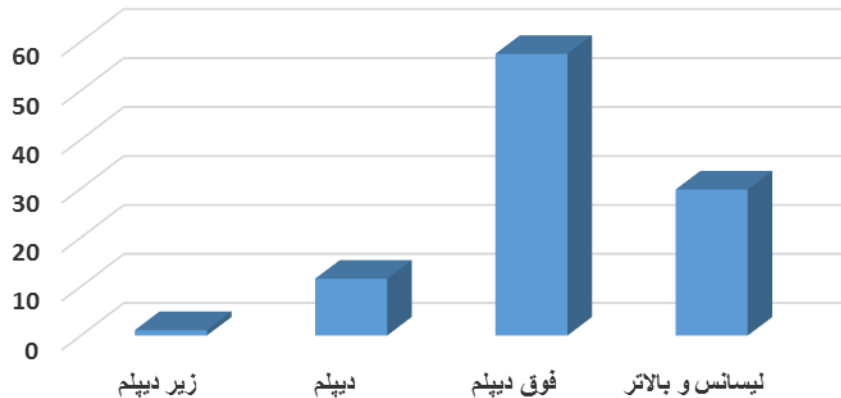
آمار توصیفی

(%) نمودار توزیع فراوانی جنس



توزیع فراوانی پاسخ دهندگان بر حسب جنسیت: یافته‌های پژوهش حاکی از آن است که ۹۰/۶ درصد (۱۶۴ نفر) مرد و ۹/۴ درصد (۱۷ نفر) زن هستند

(%) نمودار توزیع فراوانی تحصیلات

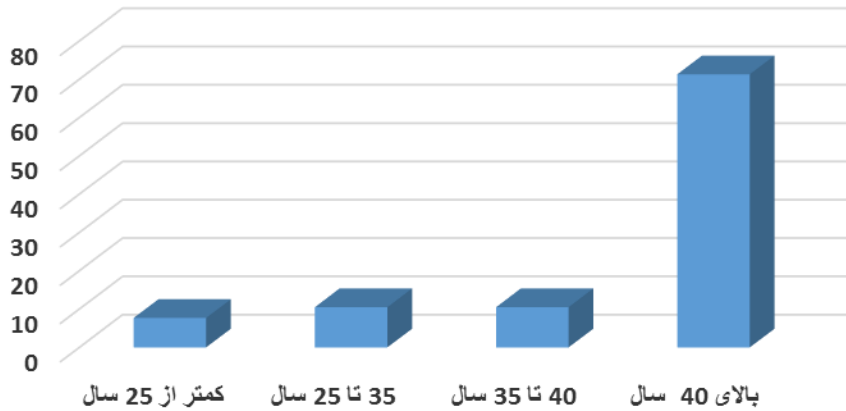


توزیع فراوانی پاسخ دهندگان بر حسب تحصیلات: ۵۷/۵ درصد در سطح تحصیلی فوق دیپلم، کمترین درصد فراوانی در سطح تحصیلی زیر دیپلم با ۱/۱ درصد می باشد



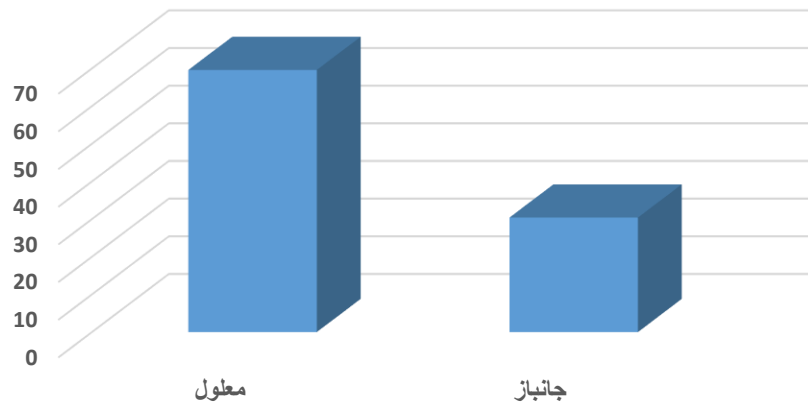
آمار توصیفی

(%) نمودار توزیع فراوانی سن



توزیع فراوانی پاسخ دهندگان بر حسب سن: در جامعه معلولین و جانبازان ورزشکار تحت پوشش بهزیستی استان کرج کمترین سن ۷/۷ درصد مربوط به کمتر از ۲۵ سال و بیشترین فراوانی در رده سنی بالای ۴۰ سال و کمترین می باشند.

نمودار توزیع فراوانی وضعیت جسمانی (%)

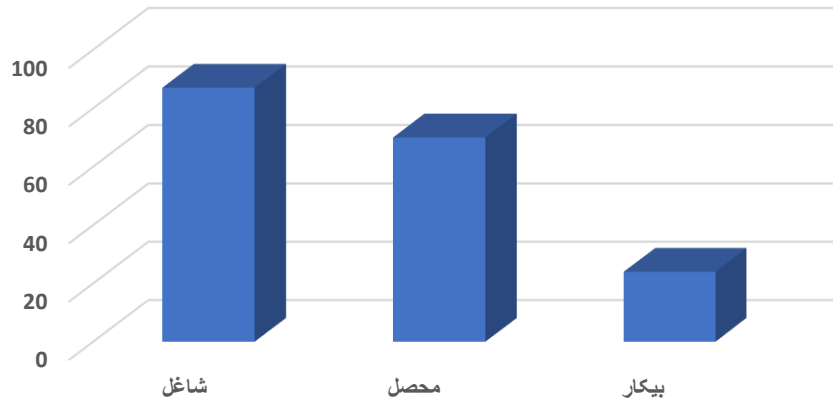


توزیع فراوانی پاسخ دهندگان بر حسب وضعیت جسمانی: اکثریت معلولین و جانبازان ورزشکار تحت پوشش بهزیستی استان کرج را افراد دارای وضعیت جسمانی معلول، ۶/۶۹ درصد، تشکیل می دهند. و ۴/۳۰ درصد افراد دارای وضعیت جسمانی جانباز اعلام کرده اند.



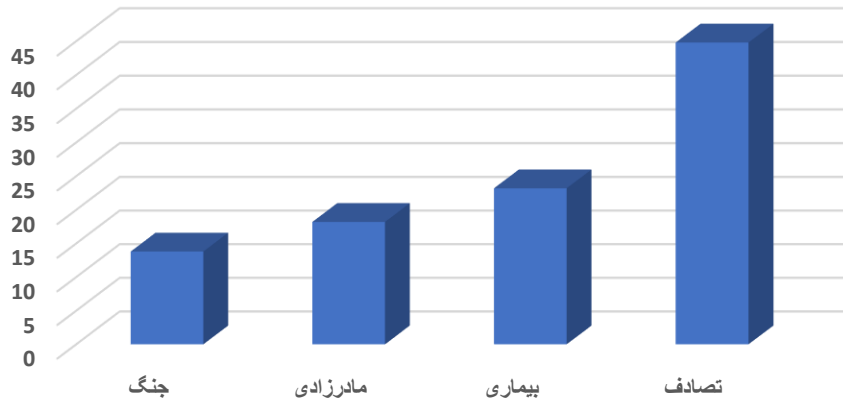
آمار توصیفی

نمودار توزیع فراوانی وضعیت اشتغال (%)



توزیع فراوانی پاسخ دهندگان بر حسب وضعیت اشتغال: اکثریت معلولین و جانبازان ورزشکار تحت پوشش بهزیستی استان کرج را افراد دارای وضعیت شاغل، ۱/۴۸ درصد، تشکیل می دهند. همچنین پس از آن افراد دارای وضعیت محصل، ۷/۳۸ درصد، را دارند، و کمترین درصد فراوانی دارای وضعیت بیکار با ۳/۱۳ درصد اعلام کرده اند

نمودار توزیع فراوانی علت معلولیت (%)



توزیع فراوانی پاسخ دهندگان بر حسب علت معلولیت: نتایج برآمده از این بخش بیان می کند که افراد جامعه علت معلولیت در اثر تصادف با ۸/۴۴ درصد، ۲/۲۳ درصد، در اثر بیماری، ۲/۱۸ درصد مادرزادی و ۸/۱۳ درصد معلولیت در اثر جنگ دچار معلولیت و جانبازی شدند، اعلام کرده اند



فرضیه اول: بین موانع مشارکت معلولین و جانبازان ورزشکار با خصوصی سازی اماکن ورزشی استان البرز رابطه وجود دارد.

نتیجه: رابطه مستقیم و مثبتی بین موانع مشارکت معلولین و جانبازان ورزشکار تحت پوشش بهزیستی استان کرج و خصوصی سازی اماکن ورزشی وجود دارد.

نتایج همخوان: مرادی و شعبانی (۱۴۰۰)
حسین زاده گنابادی و همکاران (۱۴۰۰)
وکیلی تنها و همکاران (۱۳۹۸)

	موانع مشارکت معلولین و جانبازان ورزشکار	خصوصی سازی اماکن
موانع مشارکت معلولین و جانبازان ورزشکار	ضریب اسپیرمن	۰/۲۱۰**
	سطح معناداری	۰/۰۰۴
	تعداد	۱۸۱
خصوصی سازی اماکن ورزشی	ضریب اسپیرمن	۰/۲۱۰**
	سطح معناداری	۰/۰۰۴
	تعداد	۱۸۱

متغیر	بتا	T	سطح معناداری
مقدار ثابت	-	۰/۷۸۱	۰/۰۰۰
موانع مشارکت معلولین و جانبازان	۰/۱۸۲	۲/۴۷۰	۰/۰۱۴

پیشنهاد برخاسته از تحقیق: که با اجرای راهبردهایی مانند مدیریت مالی هزینه های زندگی، تصویب مزایایی برای افراد جانباز و معلول، اصلاح خدمات ورزشی درمانی، ارتباط با خیرین، کمک به ارتقای سطح کیفی گروههای ورزشی، حمایت مالی دولت و پرداخت یارانه میتوان به حضور افراد معلول و جانباز در فعالیتهای ورزشی کمک کرد

فرضیه دوم: بین هویت فردی-اجتماعی معلولین و جانبازان با خصوصی سازی امکان ورزشی رابطه وجود دارد.

	هویت فردی-اجتماعی معلولین و جانبازان ورزشکار	خصوصی سازی اماکن
هویت فردی-اجتماعی معلولین و جانبازان ورزشکار	ضریب اسپیرمن	۰/۶۱۵**
	سطح معناداری	۰/۰۰۰
	تعداد	۱۸۱
خصوصی سازی اماکن ورزشی	ضریب اسپیرمن	۰/۶۱۵**
	سطح معناداری	۰/۰۰۰
	تعداد	۱۸۱

متغیر	بتا	T	سطح معناداری
مقدار ثابت	-	۱۱/۴۲۸	۰/۰۰۰
هویت فردی-اجتماعی معلولین و جانبازان	۰/۶۲۲	۱۰/۶۳۴	۰/۰۱۴

نتیجه: رابطه مستقیم و معناداری بین هویت فردی-اجتماعی معلولین و جانبازان با خصوصی سازی امکان ورزشی وجود دارد

پیشنهاد برخاسته از تحقیق: علاوه بر فراهم کردن امکانات ورزشی، کلاسهای آموزشی نیز به منظور افزایش درک تأثیرات مثبت شرکت در فعالیت ورزشی برای جانبازان و معلولان برگزار شود

نتایج همخوان:
مرادی و سعادت (۱۳۹۸)
باتالیو و همکاران (۲۰۲۰)
گرالدورودریگرز و همکاران (۲۰۱۹)

فرضیه سوم: بین موانع مشارکت معلولین و جانبازان ورزشکار استان البرز با هویت فردی-اجتماعی رابطه وجود دارد.

نتیجه: رابطه مستقیم و مثبتی بین موانع مشارکت معلولین و جانبازان ورزشکار استان البرز با هویت فردی-اجتماعی وجود دارد.

نتایج همخوان:

حسینی پور قنات آبادی و

همکاران (۱۳۹۸)

قدردان و همکاران (۱۳۹۸)

پیلماز و همکاران(۲۰۲۰)

موانع مشارکت معلولین و جانبازان ورزشکار	ضریب اسپیرمن	۱	۰/۲۵۷**
موانع مشارکت معلولین و جانبازان ورزشکار	سطح معناداری		۰/۰۰۰
	تعداد	۱۸۱	۱۸۱
	ضریب اسپیرمن	۰/۲۵۷**	۱
هویت فردی-اجتماعی	سطح معناداری		۰/۰۰۰
	تعداد	۱۸۱	۱۸۱

سطح معناداری	T	بتا	متغیر
۰/۰۰۰	۱۳/۷۴۰	-	مقدار ثابت
۰/۰۰۰	۳/۷۹۷	۰/۲۷۳	هویت فردی-اجتماعی

پیشنهاد برخاسته از تحقیق:

که به منابع حمایت اجتماعی مانند حمایت خانواده، دوستان، حمایت های محیطی و حمایت همکاران در جهت بهبود مشارکت ورزشکاران در فعالیتهای بدنی اشاره کرد. همچنین برقراری ارتباط بیشتر بین خانواده، دوستان، پرستاران، مربیان، مدیران و افرادی که به نحوی در فعالیتهای بدنی معلولان میتواند تاثیر گذار باشند.

	موانع مشارکت	موانع مشارکت	فردی - هویت اجتماعی	خصوصی سازی اماکن	
none	موانع مشارکت	ضریب اسپیرمن	۱	۰/۱۸۲	۰/۲۷۳
		سطح معناداری		۰/۰۱۴	۰/۰۰۰
		درجه آزادی	۰	۱۷۹	۱۷۹
	خصوصی سازی	ضریب اسپیرمن	۰/۱۸۲	۱	۰/۶۲۲
		سطح معناداری	۰/۰۱۴		۰/۰۰۰
		درجه آزادی	۱۷۹	۰	۱۷۹
	فردی - هویت اجتماعی	ضریب اسپیرمن	۰/۲۷۳	۰/۶۲۲	۱
		سطح معناداری	۰/۰۰۰	۰/۰۰۰	
		درجه آزادی	۱۷۹	۱۷۹	۰
	فردی - هویت اجتماعی	موانع مشارکت	ضریب اسپیرمن	۱	۰/۱۵۵۵
سطح معناداری				۰/۰۰۰	
درجه آزادی			۰	۱۷۸	
خصوصی سازی		ضریب اسپیرمن	۱۵۵/۰	۱	
		سطح معناداری	۰/۰۰۰		
	درجه آزادی	۱۷۸	۰		

فرضیه چهارم: بین موانع مشارکت معلولین و جانبازان ورزشکار استان البرز با هویت فردی - اجتماعی رابطه وجود دارد.

متغیر	بتا	T	سطح معناداری
مقدار ثابت	-	۷/۸۰۳	۰/۰۰۰
موانع مشارکت معلولین و جانبازان	۰/۵۸۹	۰/۲۰۶	۰/۰۰۱
هویت فردی-اجتماعی	۰/۶۱۹	۱۰/۱۴۶	۰/۰۰۰

نتیجه: در هر دو حالت همبستگی بدون کنترل (متغیر هویت فردی-اجتماعی معلولین و جانبازان) رابطه بین موانع مشارکت معلولین و جانبازان و خصوصی سازی امکان ورزشی معنادار و مستقیم و همبستگی با کنترل متغیر هویت فردی-اجتماعی معلولین و جانبازان رابطه بین موانع مشارکت معلولین و جانبازان، و خصوصی سازی امکان ورزشی رابطه غیرمستقیم و معنی دار شده است.

فرضیه چهارم

نتایج همخوان: کیال و همکاران (۱۴۰۰)
کالهاکیک و همکاران (۲۰۲۰)
دویستورا و همکاران (۲۰۲۰)
دیوید و همکاران (۲۰۱۷)

پیشنهاد برخاسته از تحقیق:

از طریق ارتباطات ورزشی، فاصله اجتماعی بین افراد سالم و افراد معلول کمتر شده و بدین ترتیب فرصتهای لازم برای ابراز تواناییها و ویژگیهای مثبت و کارا به خصوص در ارتباط با جامعه ایجاد می شود. از این رو، بر اساس نتایج و تصویر به دست آمده از مشارکت در فعالیتهای ورزشی و وضعیت اجتماعی - اقتصادی جامعه مورد مطالعه، لزوم تدوین برنامه جدید و تجدید نظر و بازنگری در برنامه های جاری به منظور هماهنگی مشخص میشود. همچنین با توجه به حساسیتهای خاص قشر مورد مطالعه، باید مشارکت در فعالیتهای ورزشی این گروه را بسیار با اهمیت و جدی تلقی کرد. این نکته را در نظر داشت که عدم توجه به آن عواقب فرهنگی - اجتماعی و انتقادی شایان توجهی را در بر خواهد داشت

بحث و نتیجه گیری

به این ترتیب با توجه به نتایج حاصل از تحقیق در یافتیم که فعالیت‌های ورزشی از جایگاه مناسبی میان جانبازان معلولین جامعه برخوردار نیست و امکانات موجود جوابگوی نیازهای آنها نمی‌باشد و باید اقدامات جدیدتر و برنامه ریزی اساسی تری صورت گیرد. در مقایسه بین تحقیقات داخل و خارج کشور تفاوت چشمگیری بین شرکت افراد معلول و جانباز در ورزش وجود دارد. تحقیقات حاکی از آن است که مشکل کمبود نیروی انسانی متخصص، نبود اماکن ورزشی مناسب، تنبلی و بی‌علاقگی و موارد دیگر به صورت حاد دیده نمی‌شود در حالی که مشکلات فوق در داخل به شدت دیده می‌شود. که از مهمترین رسالت‌ها و اولویت‌های متخصصین و برنامه‌ریزان تربیت بدنی بر طرف نمودن موانع و مشکلات می‌باشد، نارسایی و ضعف این عوامل، موارد بی‌شمار دیگری را تحت شعاع قرار داده است. گرچه نشان داده شده است که افراد معلول از فعالیت کمتری برخوردارند و خیلی کم در فعالیت‌های ورزشی شرکت می‌کنند ولی راه‌هایی برای افزایش فعالیت جسمانی آنان و رسیدن به حداکثر مزایای ناشی از فعالیت‌های منظم ورزشی وجود دارد. هر چند برای کسب اطلاعات بیشتر، تحقیقات گسترده تری باید صورت پذیرد و نتایج آنها مورد استفاده مسئولان امر واقع شود تا تاثیر مثبتی بر حل مشکلات جانبازان و معلولین برای شرکت در ورزش داشته باشد. جامعه اماکن ورزشی خصوصی با برطرف نمودن موانع و همچنین ایجاد انگیزه‌های مشارکت شرایط لازم را برای حضور آنان در ورزش باعث می‌شود که محدودیتهای حرکتی خود را کم رنگ نماید، استقلال خود را به دست آورد و فرد مفیدی برای جامعه خود باشد.

پیشنهادات پژوهشی

- ❖ انجام این پژوهش در سایر شهرستان ها
- ❖ تعیین نقش فعالیت های ورزشی بر روحیه و نشاط شطرنج‌بازان و معلولین استان البرز
- ❖ تحلیل راهکارهای مناسب برای تشخیص درست جانبازان و معلولین در انتخاب ورزش
- ❖ تحلیل نقش مربیان، افراد خانواده، رسانه های اجتماعی در جذب معلولین و جانبازان در مشارکت ورزشی
- ❖ برگزاری کلاسهای آموزشی به منظور افزایش درک تأثیرات مثبت شرکت در فعالیت ورزشی برای جانبازان و معلولان
- ❖ با توجه به برخی تفاوت های فرهنگی و اجتماعی، اقتصادی و مدیریتی و ساختاری کشورها با یکدیگر علل عدم مشارکت ورزشی معلولین ایرانی با معلولان چند کشور توسعه یافته دیگر مقایسه شود.
- ❖ بررسی سایر عوامل روانشناختی و مدیریتی موثر بر میزان مشارکت معلولین که در ایتن تحقیق بررسی نشده است.



با تشکر از توجه و حوصله شما عزیزان

