

به نام خدا

میدان در شهر های ایرانی - اسلامی

درس مربوطه: فرهنگ، هنر و هویت ایرانی- اسلامی

استاد مربوطه: سرکار خانم کیانا اعتمادی

اعضای گروه : محدثه طاهری، سما رحیم زاده

فهرست

1	مقدمه
2	تعریف میدان
5	انواع نقش و کارکرد های میادین
8	میدان در طول زمان
10	ویژگی های عام میدان های ایرانی_اسلامی
14	نتیجه گیری
15	منابع

اسلام یکی از تاثیرگذارترین مکاتب در شهرسازی و شهرنشینی است.

بروز تفکرات و باورهای جدید در انگاره‌های شهرنشینی تاثیر زیادی بر شکل‌گیری و یا تغییر شکل عناصر و اجزای شهر بر جای گذاشته است

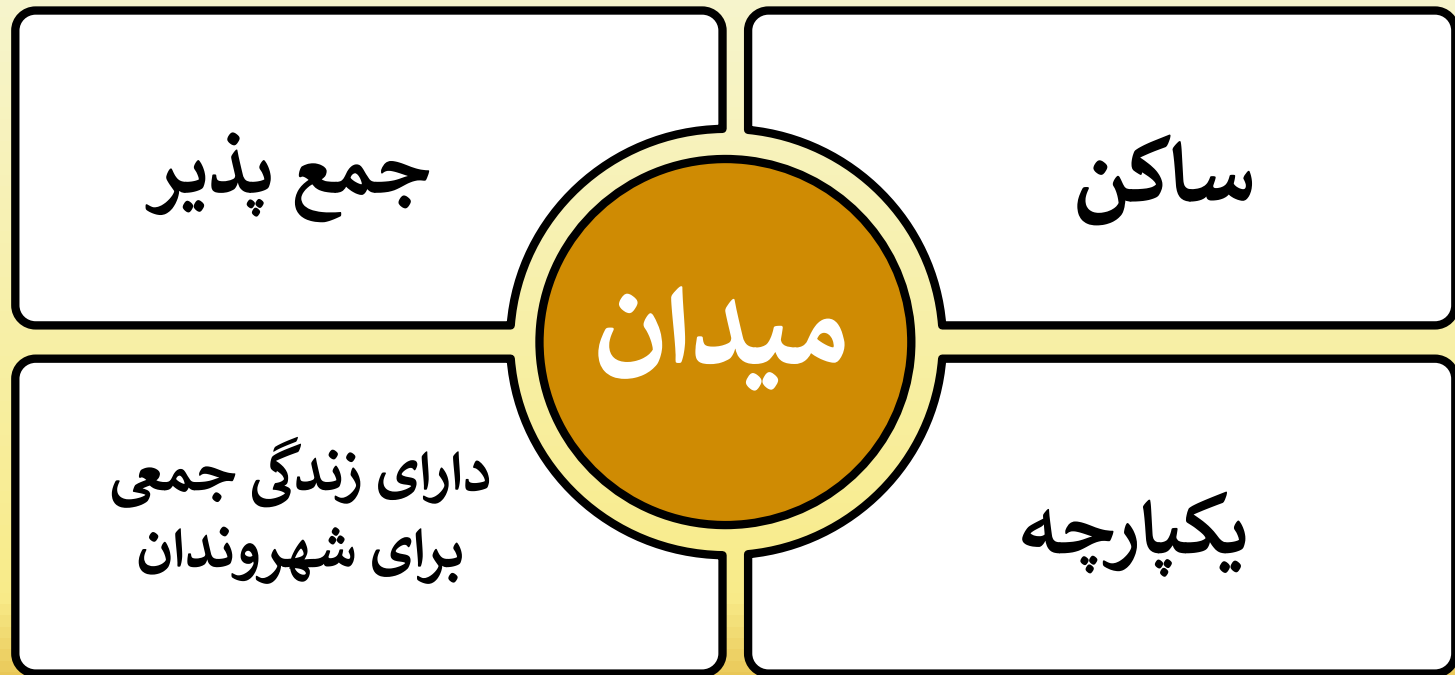
ظهور تفکر اسلام در شهرها سبب شد تا به تبع تفکرات و ایدئولوژی حاکم، تغییراتی در ساختار و ماهیت فضاهای شهر ایجاد گردد و شکل شهر متناسب با نگرش شهروندان آن تغییر یابد.

(حسین سلطان زاده، فاطمه شکیبایی)

میدان یکی از عناصر اصلی در ساختار شهرها می باشد که در طول تاریخ دچار تغییر و دگرگونی های زیادی شد.



تعریف میدان



به بیانی دیگر:



آنجا که هویت شهر از دل مجموعه ی ساختمان های کنار هم پدیدار می شود، میدان به عنوان **فضای باز شهری** که در **قلب** یک منطقه شهری **متراکم** جای می گیرد سر برمی آورد. این **خالی ترین** گستره کالبدی شهر، **اصلی ترین عرصه فعالیت های اجتماعی** انسان شهرنشین است. به لحاظ **کالبدی** میدان جایی است که خیابان به **انتها** می رسد، خیابان محل **حرکت** شهروندان و میدان جایی است که این حرکت **پایان** می پذیرد و **سکون یا درنگی** جای آن را می گیرد.

در ارتباط نزدیک با ساختمان های متراکم و خیابان هایی است که آن را احاطه می کنند.

این عنصر مهم شهری دارای کف سازی بوده و



تراکم جمعیت در میدان و گره شهری در **زیبایی** فضا موثر است و فضا را از **سردی و بی روحی** نجات می دهد.

3

عناصری در میدان قرار می گیرند که مردم را به طرف خود **جذب** کنند و **ارتباط و تماس** بین آنها را **تسهیل** می کند.



در بررسی های پاول زوکر از میدان ها، رویکرد تاریخی و گونه شناختی غالب است و لذا میدان به انواع زیر تقسیم بندی می شود:

1

میدانی که فضای آن به سوی عنصری مسلط جهت داده شده است.

2

میدانی که فضایش حول مرکزی شکل گرفته است { میدان هسته ای }

3

میدان محصور و بسته که برای خود فضایی کامل محسوب می شود.

4

مجموعه میدانی که متشکل از چند فضا هستند.

5

میدان بی شکل که فضایش نامشخص است.

او اشاره می کند که دو یا چند نوع از این موارد ممکن است توأمان در یک میدان حادث شوند.

انواع کارکرد های میداین

کارکرد میدان

همان نقشی است که یک میدان در فضای شهری ایفا می کند

این نقش با یک یا چند علت ویژه، در یک برهه از زمان پدیدار می شود

با تقویت آن نقش، کارکرد خاص میدان تثبیت می گردد

و در اذهان عمومی و خاطرات مردم نام میدان با آن کارکرد عجین شود.

{ بدری و رفیعیان، 1370 }

میدان به عنوان یک فضای شهری می تواند اهداف بسیاری را در زمینه های اداری_سیاسی، تجاری_خدماتی، ارتباطی، فرهنگی_هنری، مذهبی و تفریحی_ورزشی دنبال کند.

{ بردی آنا مراد نژاد، 1390 }

نقش ترافیکی

میدان ها که به طور عموم در محل تقاطع شبکه راه ها پدید می آید، جنبه ارتباط دهنده ترافیکی داشته و در شبکه حمل و نقل شهری مورد مطالعه قرار می گیرند.



نقش سازماندهی

در صورت سازمان دهی با شکل هندسی و کالبدی منظم، می تواند به عنوان مفصل سازمان دهنده عناصر کالبدی و فضایی پیرامون خود نیز عمل نماید..



فضای باز عمومی

بسیاری از میدان های شهری، امروزه به عنوان فضای باز عمومی در شهر مورد استفاده قرار می گیرند (اهمیت نقش پیاده) در چنین حالتی لازم است تدابیر و امکانات لازم مانند فضای سبز، فضای نشیمن، فضای برگزاری مراسم، سرویس عمومی و ... در آن پیش بینی شود.



از میان این کارکردها بارزترین کارکردی که تبعات و اثرات فرهنگی و اجتماعی داشته، کارکرد مذهبی میادین بوده است.
دلایلی که میادین نقش مذهبی می گیرند عبارتند از:

در بسیاری شهرها میادین یا فضاهای باز شهری، حسینیه یا تکیه نامیده شده و فضایی برای برپایی آیین های عزاداری و مذهبی بوده اند.



مجاورت بسیاری میادین با عناصر مذهبی شهر همچون مسجد، حسینیه، خانقاه، زیارتگاه و... جلوه ای مذهبی و ارزشی فرهنگی به آن میداده است.



وجود عناصر وقفی {به دلیل منشأ مذهبی وقف} در کنار میادین همواره یادآور ارزش های اجتماعی و فرهنگی منبعث از مذهب بوده اند {عناصری چون آب انبارها، مدارس، کاروانسراها، بازارچه ها و...}



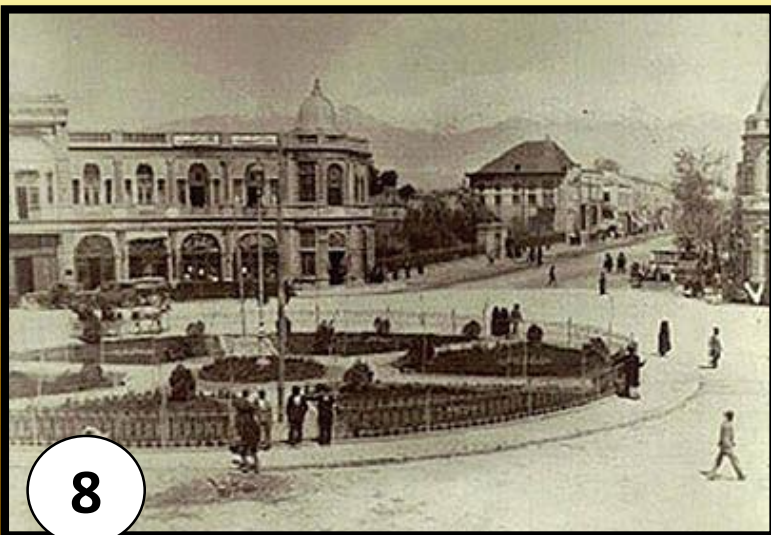
(شهاب عباس زاده، حمیدگوهری_شهرپایدار سال 1393)

میدان در طول زمان

و برخی از آنها مانند میدان های عمومی، تجاری و محله ای به عنوان یک **فضای مهم شهری**، بسیاری از فعالیت ها و فضاهای مهم را در خود جای می دادند

از آنجا که در طول تاریخ همه ی میدان ها از ویژگی کارکردی و کالبدی **یکسان** برخوردار نبودند

بنابراین همواره نوعی **همجواری و پیوند** بین فضاهای مهم شهری و این گونه میدان ها وجود داشت.



پیش از این گفته شد که میادین یکی از عناصر اصلی در ساختار شهرها در طول تاریخ می باشند . شهرهایی که در دوره اسلامی شکل گرفته اند متناسب با **بینش جامعه** اقدام به ساخت میادین نموده اند . ساخت این میادین در شهرهای اسلامی کارکردهای متفاوتی را به همراه داشته است، این کارکرد ها عبارتند از:

قرار گرفتن
مساجد و بازارها
در مرکز شهر

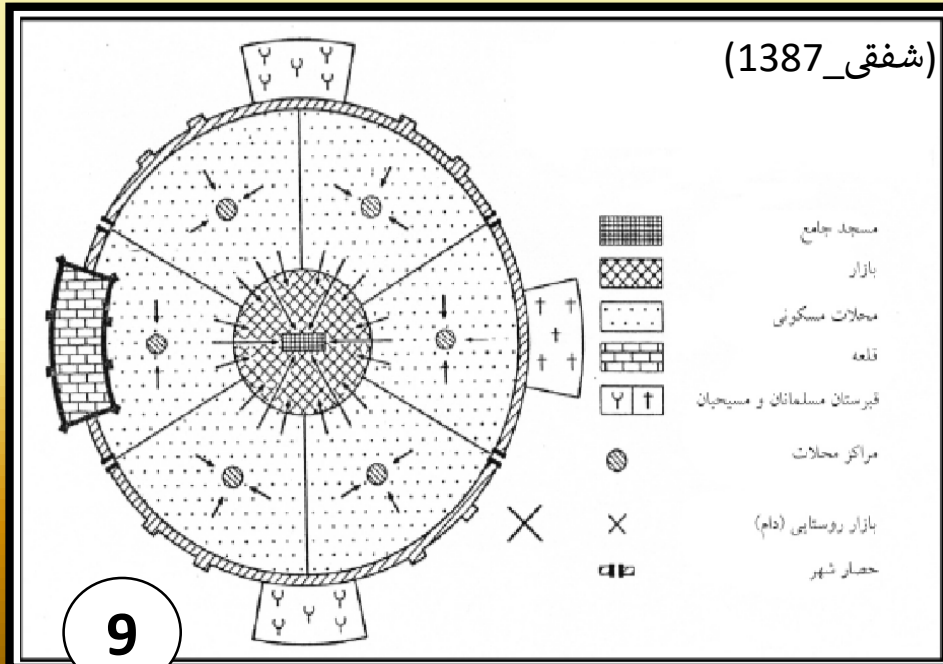
محل انجام
مراسم مذهبی

محل انجام مراسم
حکومتی و دولت

محل داد و ستد
های اقتصادی

محل
مراودات اجتماعی

(حسین سلطان زاده، فاطمه شکیبایی)



ویژگی های عام میدان در شهر ایرانی_ اسلامی

1 < ویژگی عملکردی

تعریف فضای شهری میدان در ارتباط با **ویژگی های سنتی** در شهرهای ایرانی با تغییراتی مختصر تا ظهور تجدد در ایران دوام یافته است. (شهاب عباس زاده، حمیدگوهری_ شهرپایدار سال 1393)

میادین سنتی:

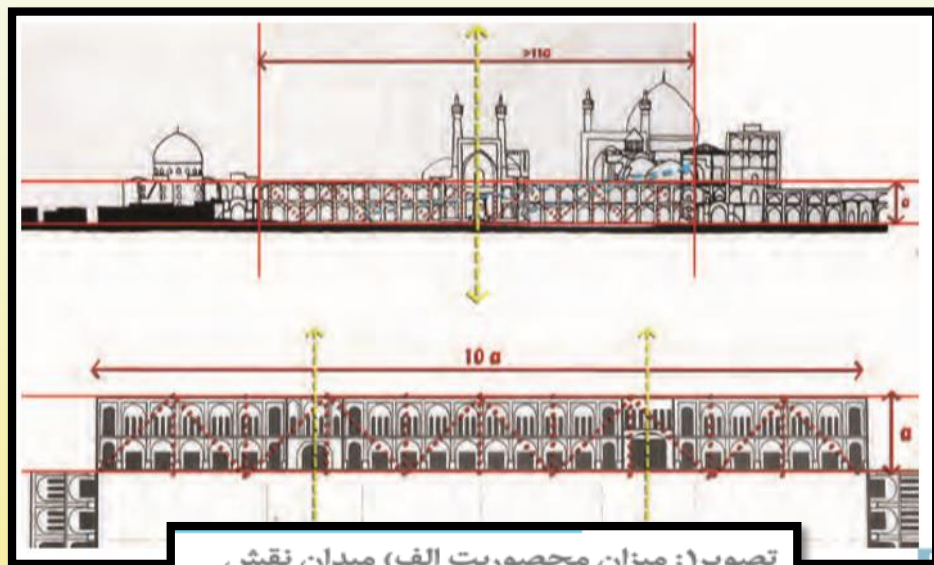
از گذشته تا کنون با تعریف عملکرد هایی چندگانه به **القای ارزش ها و کنترل رفتار استفاده کنندگان** پرداخته و به **هویت بخشی و افزایش تعلق خاطر ساکنین** کمک کردندند.

محلی برای انجام **مراسم نظامی و قدرت نمایی حکومت های وقت** بوده اند. آن ها در یک یا چند ضلع خود بناهای حکومتی چون قصر و دارالاماره یا ساختمان های مذهبی چون مسجد و تکیه را جا میدادند.

به عنوان مثال:

میدان نقش جهان با تعریف فضاهاى مذهبی و تجاری به خوبی توانسته است به **پالایش ذهن و القای ارزش های دینی و اخلاقی** به خصوص در **کسب و کار و افزایش تعاملات اجتماعی** بپردازد. این فضای شهری مهم در بعد اجتماعی گردهمایی ها، مراسم و اعیاد به واسطه وجود مساجد و تکایا و... سبب **حضور پذیری** مردم شده است.





تصویر ۱: میزان محصوریت الف) میدان نقش جهان، نسبت ۱:۱۱، دید از عالی قاپو به میدان، مأخذ: نگارنده با اقتباس از اهری، ۱۳۸۰: ۲۱۱. ب) میدان توپخانه، نسبت ۱:۱۰، مأخذ: نگارنده با اقتباس از محمدزاده مهر، ۱۳۸۲: ۱۴۹.

ارزش های کالبدی فضایی موجود در میادین به سبب معماری و شهرسازی برخاسته از **مکاتب و سبک های شهرسازی ایران** {سبک خراسانی، مکتب اصفهان و...} مانند محصوریت، جداره ها، مقیاس فضا و...، سبب **تقویت حس مکان** در میادین سنتی شده و فضاهایی ارزشمند را جهت حضورپذیری و تعاملات اجتماعی ایجاد کرده اند. (شهاب عباس زاده، حمیدگوهری_ شهر پایدار سال 1393)

بر اساس ویژگی های عام فضاهای شهری سنتی، مهم ترین ویژگی میادین سنتی عبارتند از:

آرامش بخشی و افزایش اعتماد به نفس

تقویت تعاملات اجتماعی

عملکرد ویژه

مقیاس انسانی

ایجاد سلسله مراتب فضایی

بر اساس آنچه گفته شد مشخص می شود ویژگی های کالبدی، عملکردی و اجتماعی در میادین شهری سنتی به طور ملموسی **معنا محور** بوده اند و بیشتر این مفاهیم تحت تأثیر **ارزش های معنوی و دینی** شکل گرفته اند. در این کنکاش معیارهایی که منجر به ایجاد هویتی چنین معنا محور و معنوی در فضاهای شهری میادین شده بسیار مهم است. (شهاب عباس زاده، حمیدگوهری_شهرپایدار سال 1393)

ویژگی های عام میادین سنتی در شهر های ایرانی _ اسلامی

عملکردی

تنوع
امنیت
همه شمولی

کالبدی_ فضایی و اجتماعی

زندگی
خوانایی
سلسله مراتب فضایی
مقیاس انسانی

نتایج

تعاملات اجتماعی

معنویت و معنا محوری



نتیجه گیری

به طور کلی می توان گفت که:

میدان در شهرهای اسلامی مکانی برای **جمع شدن و حضور شهروندان** بوده که به تبع شکل گیری **فعالیت های مختلف** در خود شاهد **کارکردهای متفاوت** است.

علی رغم آنکه بافت مسکونی و عرصه های خصوصی دارای **ویژگی های درونگرا** بوده است و بافت مسکونی به گونه ای شکل گرفته که مانع از حضور بیگانه و غریبه ها در بافت گردد ولی فضای میدان در غالب موارد **دعوت کننده حضور انسان ها** در خود بوده است.

(حسین سلطان زاده، فاطمه شکیبایی)

بنابراین:

شناسایی این **ویژگی های منحصر به فرد** میادین ایرانی_اسلامی و در نظر گرفتن **اصول زیبایی شناسی** حاکم بر نظام آن ها سبب **حفظ تداوم هویت** شهرهای ایرانی_اسلامی می شود و در صورت حفظ این مهم، آثار آن در **طراحی فضاهای شهری آینده** جلوه خواهد کرد.

ارزیابی تطبیقی ساختار میدان در شهرهای دوره اسلامی_ حسین سلطان زاده، فاطمه شکیبایی
فضاهای مهنا محور و میادین اجتماعی در شهرسازی اسلامی رکن گمشده در کلان شهرهای ایرانی
اسلامی امروز_ شهاب عباس زاده، حمید گوهری

<https://elmnet.ir>

<https://www.mrud.ir>

پرتال جامع علوم انسانی

<https://www.sid.ir>