

بِسْمِ اللَّهِ الرَّحْمَنِ الرَّحِيمِ

# باغ فتح آباد تبریز

استاد محترم :

ارائه :



# مقدمه

باغ فتح آباد در نزدیکی روستایی به همین نام بیرون از شهر تبریز با فاصله زمانی کوتاه (به لحاظ گسترش کنونی شهر) در مسیر جاده باسمنج واقع است. اطلاعات کمی درباره چگونگی ساخت و بانی یا بانیان باغ موجود است. در وقف نامه ربع رشیدی از باغ فتح آباد، ذیل باغهای ابواب البر (خیرات موقوفه) ربع رشیدی بیان شده است و این نقل خود مؤید ایلخانی بودن باغ فتح آباد است (به رشیدالدین فضل الله همدانی، ۱۳۵۶). در کتاب باغهای ایران و کوشکهای آن، تألیف دونالد ویلبر در توصیف باغ چنین آمده است:

در نزدیکی شاه گل باغی به نام فتح آباد واقع شده است. مرکز باغ پوشیده از درختان میوه است. ولی محور طویل آب تمام باغ را به طرز متداول در ایران، به هم متصل می سازد و به آن یک نوع هماهنگی میدهد. فقط بنای جدیدی که به جای کوشک قدیم ساخته شده هماهنگی آن را بر هم می زند. هرگاه از قسمت مرتفع، یعنی سمت جنوبی باغ وارد شویم، می بینیم که این خیابان پست و بلند است و شکل حوض هایی که در مسیر آن قرار گرفته اند نیز مختلف است. در یک قسمت حاشیه های سبزی در کنار نهرها به چشم می خورد که آنها نیز به نوبه خود با حاشیه ای از گل شمعدانی زینت یافته اند. سرانجام به برجسته ترین نقطه باغ، یعنی استخر عظیمش می رسیم که اطراف آن را سنگ کار کرده اند. این استخر بسیار عمیق است و اطراف آن را درختان کهن و تنومندی احاطه کرده است. قسمت شمال این استخر قدری بلندتر از سطح زمین است. این همان چیزی است که در استخر شاه گل نیز دیده می شود. هیچ یک از قسمت های این باغ به تنهایی زیبایی فوق العاده و چشمگیری ندارد، در حالی که به طور کلی جذاب و آرام است.

## نادر میرزا در توصیف قنات روستای فتح آباد می نویسد:

قنات فتح آباد، به نام روستایی است که سررشته این کهریز آنجا بود به جنوب مشرقی تبریز. نخست آن کهریز را حاجی حسین تاجر... بنا نهاد. چون او نماند این ضیعت و کهریز را میرزا احمدخان ساعدالملک بخريد و به رشته های آن فزود و مالی بزرگ صرف کرد و طواحين [طاحونه: آسیا] نیک به طول مجرای آن بساخت و به شهر جاری کرد که به سرای خود آرد تا از آن جای به شهر جاری سازد. او به جوانی بمراد و کهریز به ملاک نخست برسید. اکنون از اول خیابان به شهر جاری بشد. رود و بساتین بسیاری از او بهره برند»



# پیشینه تاریخی



باغ فتح آباد، از باغهای مهم تاریخی ایران، در حومه تبریز قرار دارد و اکنون باقی مانده آن نیز از تعرض مصون نیست. این باغ را خواجه رشیدالدین فضل الله، وزیر برجسته دوره ایلخانان، در اواخر سده هفتم یا اوایل سده هشتم هجری ساخت و بر ربع رشیدی وقف کرد. بنا بر این، باغ فتح آباد هم به لحاظ قدمت و هم به لحاظ قرار گیری در اقلیم سرد و کوهستانی و هم کم مهری کنونی، در میان باغهای تاریخی ای که به دست ما رسیده است وضعی استثنایی دارد. این باغ از سه بخش اصلی تشکیل شده است که نام آنها در اسناد تاریخی چنین است: «باغ بیرونی»، «باغ اندرونی»، «باغ مشجر متصل به باغ اندرونی». از این میان، باغ اندرونی باغ تفرج است و در باغ دیگر باغ تولیدی. بنا بر این، مشخصه های طراحی باغ ایرانی را باید در باغ اندرونی جست. این باغ محصور است و طرح آن، مانند دیگر باغهای ایرانی، نظام هندسی استواری دارد؛ اما طراح کوشیده است از نظم طبیعی زمین نیز بهره بگیرد. از این رو، محور اصلی باغ را، که با جوی و معبر اصلی و کوشک تشخص و تعیین یافته، نه بر محور هندسی میانی و نه به موازات اضلاع باغ، بلکه بر خط الرأس زمین نهاده است. لذا این محور نسبت به اضلاع باغ قدری مورب است. همچنین، باغ متناسب با شیب طبیعی زمین سطحه بندی شده است. نظام آب و نظام گیاه در این باغ نیز با الگوهای آشنای باغ ایرانی مطابقت دارد. در مجموع، این باغ نمونه ای برجسته از سازگار کردن ماهرانه الگوهای باغ ایرانی با وضع طبیعی زمین و وضع اقلیمی است.

عکس باغ فتح آباد در زمان ویلبر



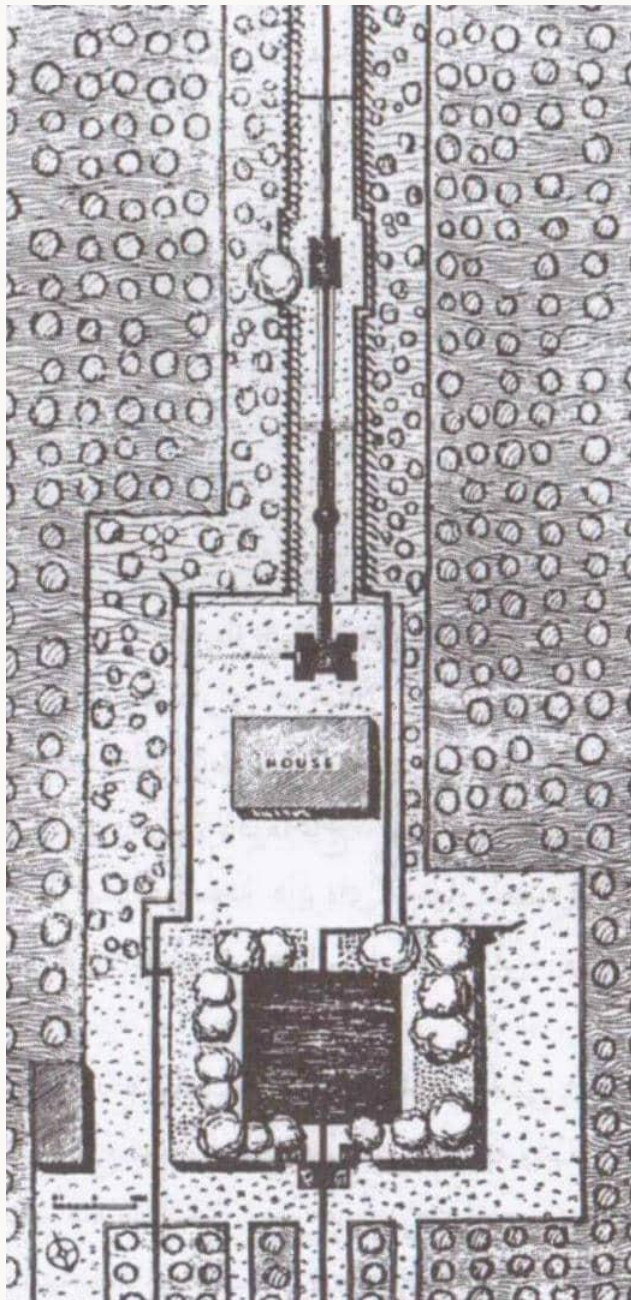


## مالکیت باغ فتح آباد

بنا به اظهارات و شواهد موجود از جمله سند باغ، بازسازی باغ را به ساعدالملک، یکی از معتمدان شهر تبریز، نسبت می دهند. باغ حدود ۱۵۰ سال قبل توسط خاندان عدل خریداری شد. از موارد معامله در سند باغ، قنات، استخر، بخشی از اراضی روستای فتح آباد و ساختمان موجود باغ، که ظاهراً در آن زمان یک طبقه بود، قید شده است. باغ در زمان وراثت عدل، به خصوص غلام رضا عدل توسعه یافت و به وسعت فعلی رسید. مجموعه باغ و عمارت فتح آباد در زمان خاندان عدل توسط یکی از معماران محلی به نام حاج عباسعلی ترفیعی بازسازی شد. از موارد بازسازی می توان به رطوبت زدایی عمارت باغ و الحاق یک طبقه به آن، جلوگیری از نشستی استخر و آبنما و ساخت یک مجموعه حوضچه در امتداد محور اصلی باغ (شمال - جنوب) بین عمارت و آبگیر انتهای باغ اشاره کرد. در سال ۱۳۵۰ مجموعه باغ برای رطوبت زدایی توسط معمار محلی، حاج علی اصغر عدالتی، دوباره بازسازی و بازنگری شد.

آموزش و پرورش استان آذربایجان شرقی، این باغ را در سال ۱۳۷۴ از خاندان عدل خریداری کرد و در راستای اهداف آموزش و پرورش با تغییر کاربری به صورت «اردوگاه فرهنگی الغدیر» در آورد. باغ و عمارت فتح آباد در آذر ماه سال ۱۳۷۸ به شماره ۲۵۱۸ در فهرست آثار ملی ایران به ثبت رسید و هم سو با اهداف توسعه باغ، سازمان میراث فرهنگی و گردشگری تبریز، توسعه و تغییر کاربری باغ را جزو برنامه های مطالعاتی خود قرار داد تا توسعه باغ باعث از بین رفتن هویت واقعی آن نشود. در همین راستا آموزش و پرورش زیر نظر سازمان میراث فرهنگی و گردشگری در صدد احیای باغ به شیوه پیشین (کاشت درختان از بین رفته، احیای دسترسی های تاریخی و جدید، مرمت بنای موجود و ودیوارکشی اطراف باغ) بر آمد، به طوری که تاکنون محورهای اصلی و صفا سازی مسیر آب و حوضچه ها و آبگیرها زیر نظر این سازمان مرمت شده است.





باغ فتح آباد جزو نمونه باغهایی است که در زمینی کمابیش مسطح با شیب کم بنا شده است. محور اصلی باغ در امتداد شمالی - جنوبی متناسب با مسیر حرکت آب قنات و در حد فاصل میانی محور اصلی پیاده رو طراحی شده است. برای کنترل شیب معبر پیاده رو، هشت سکو در نظر گرفته شده است. در میان محور اصلی باغ و درست در امتداد جوی آب، در وسط هر یک از سطوح (پله های طراحی شده)، چهار حوضچه به شکل دایره و یک حوضچه به شکل مستطیل در ابعاد متفاوت ساخته شده، که در میان هر یک فواره ای وجود دارد.

**طرح سایت پلان باغ براساس روایت ویلبر**

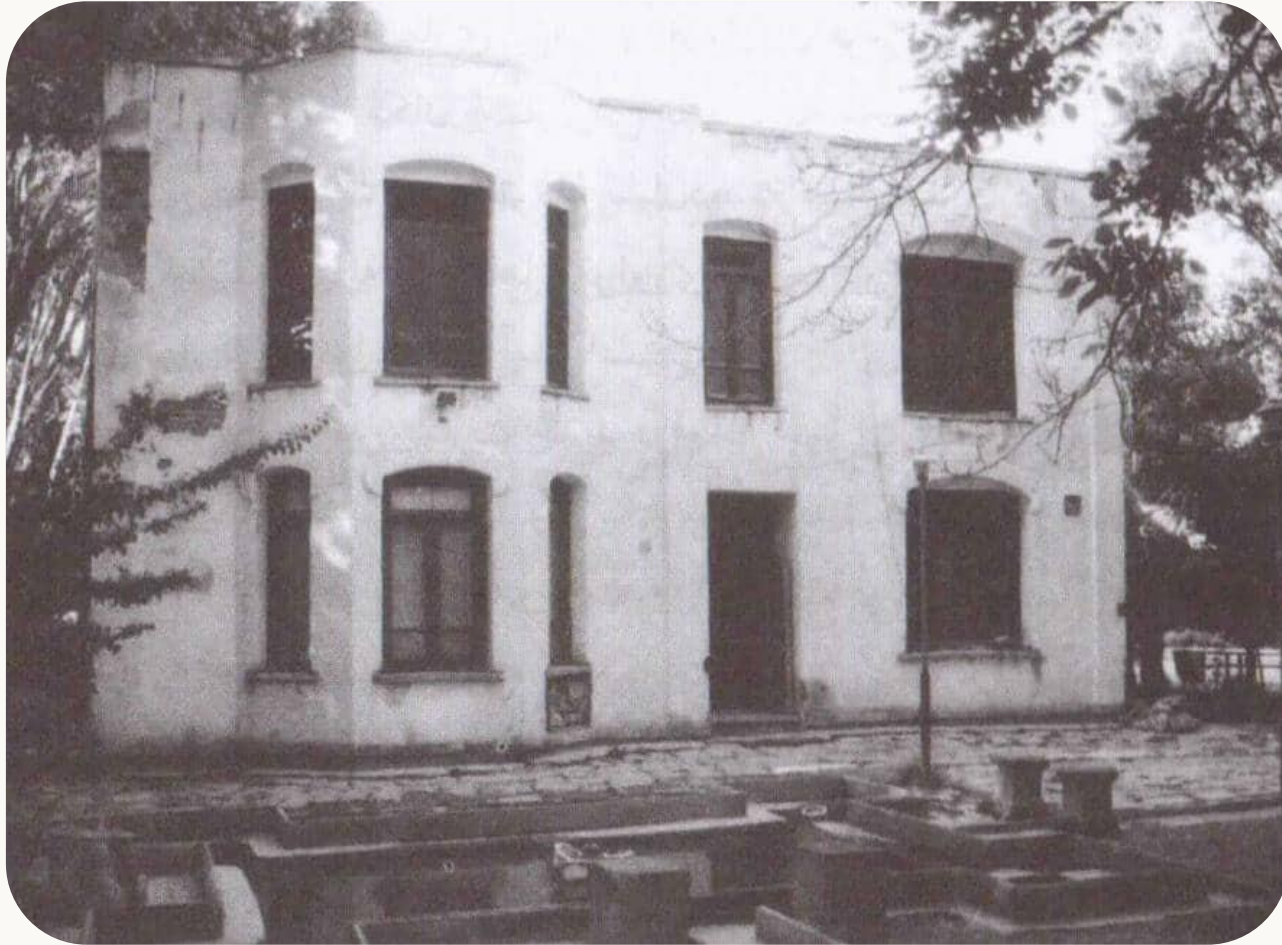
مسیر آبیاری باغ، نقش مهمی در سازماندهی آن ایفا می کند. استخرها و یا حوضها از نظر حجم به دو دسته عمیق و کم عمق تقسیم می شوند. استخر عمیق بیش تر نقش آب بند و منبع آب را دارد و همچون آینه منظر مقابل را انعکاس می دهد. استخر کم عمق در محل برخورد گذرهای فرعی باغ شکل گرفته است. شبکه آبرسانی و آبیاری باغ از محل محور اصلی باغ به سرتاسر باغ کشیده شده است. نهرها به دو دسته تقسیم می شوند، نهر اصلی و نهر فرعی. نهر اصلی حکم شریان اصلی باغ را دارد و آب را از قنات اصلی به سطوح مختلف باغ منتقل می کند و در ضمن، کف و بدنه آن از سنگ ساخته شده است. نهرهای فرعی، آب را از نهر اصلی به باغچه ها و کرت ها می رسانند و اکثرا به صورت ساده در خاک کنده شده و کف و بدنه آنها با آجر یا سنگ پوشیده شده است. شکل و حرکت آب در نهرهای اصلی و فرعی، ردیف کاشت درختان در امتداد مسیر اصلی آب، و تأکید روی فواره های آب در امتداد اصلی باغ، همگی حاکی از ویژگی های باغ ایرانی است.

باغ مذکور در گذشته دارای درختان بیشتری نسبت به وضع کنونی بوده و با استناد به نقشه ترسیم شده ویلبر و معتمدان منطقه، محل باغ معدن درختان پیوندی نارون (قره آغاج) بوده است. تعداد هشت اصله از این درختان در اطراف حوضچه دایره ای، چهار اصله در اطراف آب نمای مستطیل شکل و دوازده اصله در اطراف آبگیر اصلی روبه روی عمارت باغ وجود داشته است.

بناهای موجود در باغ شامل عمارت و بناهای جنبی (بناهای جنبی از بین رفته ولی محل آن در باغ موجود است) می شوند که به واسطه نحوه استقرارشان در شکل گیری نظم هندسی باغ سهیم هستند. از این رو، سعی خواهد شد در مورد هر کدام از آنها به طور مختصر توضیح داده شود و موقعیت حقیقی آنها در رابطه با ساختار باغ مورد تأکید قرار گیرد.



# عمارت کنونی باغ فتح آباد



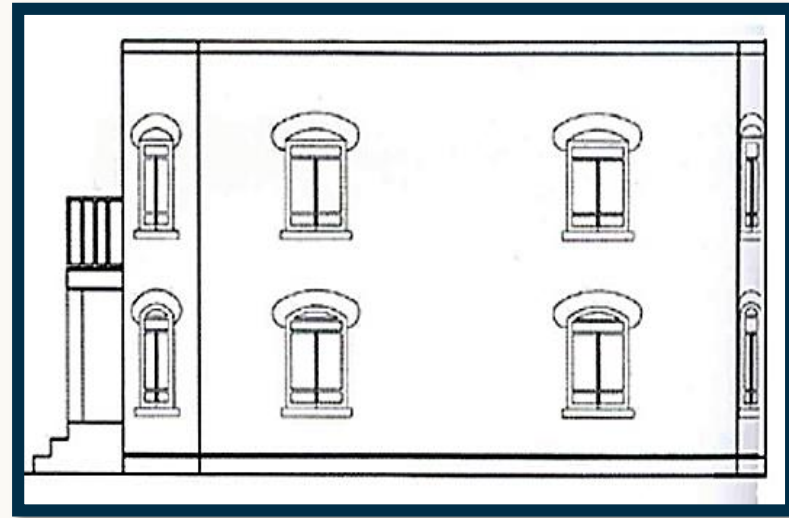
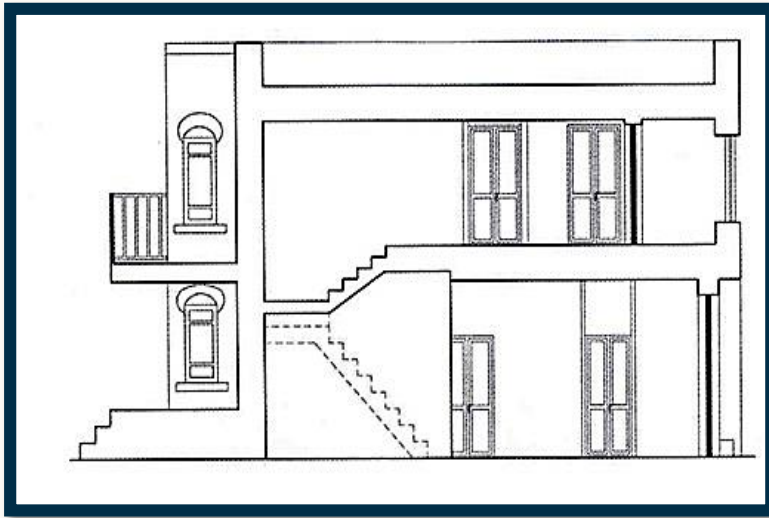
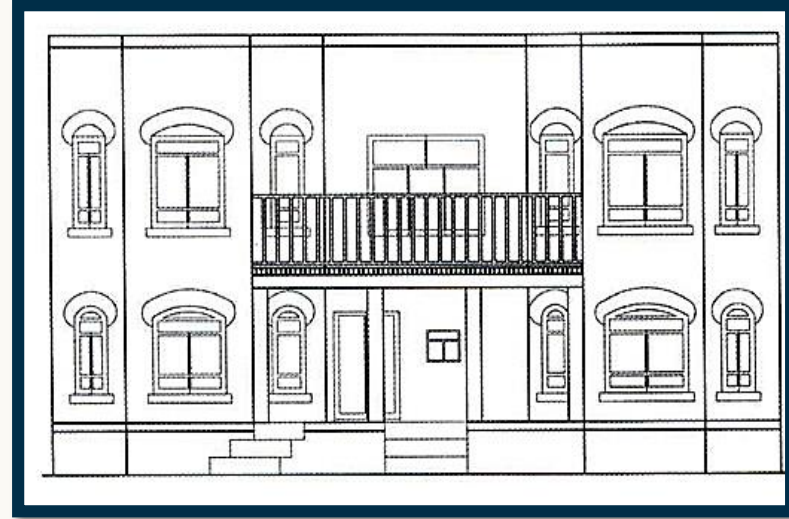
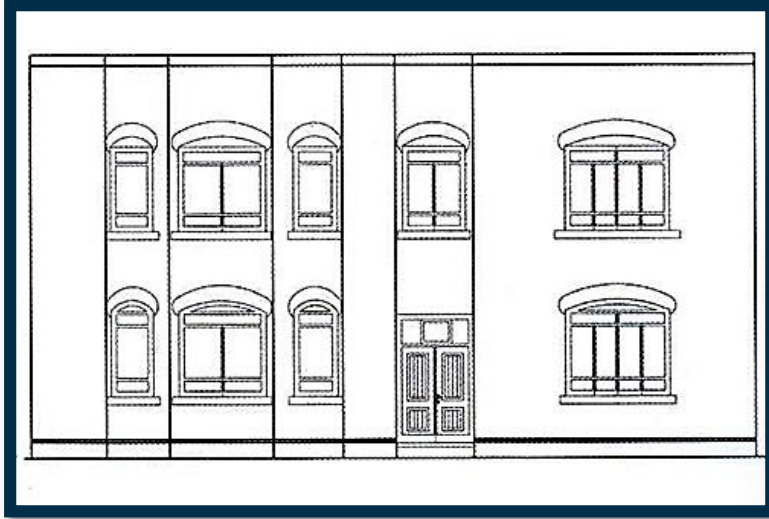
اکثر باغهای ایرانی در پشت دیوارهایی پنهان بودند، به طوری که از پشت این دیوارها (حصارها)، تنها تاج درختان قابل رؤیت بود. اصولا دیوار در باغ به وسیله دیوار خشتی تعیین می شود. شاید بتوان گفت که مهم ترین عامل بازشناسی فرم کلی و هندسه خارجی باغ دیوار آن بوده است. با توجه به محصور بودن باغ توسط دیوار، تردد بین داخل و خارج از طریق ورودی سمت شرقی رو به روستای فتح آباد، امکان پذیر بوده است. این ورودی با فاصله نسبتا کمی با گوشه اصلی باغ ارتباط داشته است.

عمارت باغ فتح آباد در انتهای محور اصلی باغ ساخته شده است. این بنا بیان کننده هویت ساختاری باغ به ویژه عناصر مصنوع آن است و معماری آن تا حدودی بیان کننده ساختمانهای دوره پهلوی اول است. درون و بیرون عمارت به تبعیت از معماری ایرانی و اصول آن فرمی به نسبت متقارن داشته و پلان آن براساس مکان استقرارش نسبت به محور باغ به شکل متمرکز سازماندهی شده است. عمارت باغ نشان دهنده سبک مدرن در معماری است. از این رو است که کلیه بدعتها و نوآوری ها (چه در اصول و چه در تزیینات) در این عمارت به نمایش در آمده است.

بنا به نقل قول ویلبر عمارت جدید در محل عمارت قدیم باغ ساخته شده که ظاهره بنایی یک طبقه بوده است. ولی بنای موجود به شکل گوشه‌ی ساده و کوچک به صورت ساختمانی برون گرا به وسعت ۲۰۰ متر مربع در دو طبقه ساخته شده است. ساختمان به گونه ای طراحی شده که امکانات کم و بیش کافی برای زندگی دائم یک خانوار در دو طبقه داشته است. طبقه دوم بنای گوشه الحاقی است و نسبت به طبقه اول قدمت کمتری دارد. طرح داخلی و ارتباط فضایی بین اتاق های طبقه دوم مطابق با الگوی ساخت طبقه اول است و تنها عنصر تزیینی داخل بنا، تکستون هشت ضلعی وسط بناست که در انتهای راه پله داخلی قرار دارد. تزیینات سرستون شباهت خاصی با تزیینات سبک کرننتین معماری یونان دارد و با گچ کار شده است. نماهای بیرونی گوشه بسیار ساده و بدون تزیین و با روکش گچی کار شده اند، و تنها تفاوت نمای شمالی با نمای جنوبی آن وجود ایوانی ساده با چهار ستون چوبی در نمای شمالی است که بدون تزیین و رو به آبگیر بزرگ باغ ساخته شده است. سطح پوشش پشت بام گوشه شیروانی است که از ورقه های گالوانیزه ساخته شده است. طرح پوشش بام در هماهنگی کامل با ساختمان گوشه است. با استناد به نقشه ترسیم شده ویلبر، در گذشته بناهایی چون اسطبل، انبار و سرویس های بهداشتی در مجموعه قرار داشته که به علت عدم مراقبت و نگهداری از بین رفته اند.



# طرح نمای عمارت باغ فتح آباد



## ویژگیهای اقلیمی

یکی از دلایل اهمیت شناخت باغ فتح آباد قرار داشتن آن در اقلیم سرد و کوهستانی است. این باغ به سبب موقعیت اقلیمی اش، تفاوت‌های آشکار با دیگر باغ‌های ایرانی دارد. بیشتر باغ‌های مشهور ایرانی در حاشیه کویر و در اقلیم گرم و خشک واقع اند - مانند باغ فین کاشان، باغ شاهزاده ماهان، باغ دولت آباد یزد - و از همین رو، با هم شباهت‌های بسیار دارند. تفاوت‌های باغ فتح آباد با این باغ‌ها شایسته تأمل است؛ مثلاً برخلاف باغ دولت آباد یزد، در گوشک این باغ خبری از بادگیر نیست؛ یا برخلاف باغ فین کاشان و باغ دولت آباد یزد و باغ بلبل اصفهان، شریان آب محور اصلی به گوشک وارد نمی شود، بلکه به حوضی هندسی در مقابل گوشک می رسد، گوشک را دور می زند، و به استخری در پشت آن می ریزد.

حوزه بندی باغ فتح آباد در وضع کنونی، علی رغم آشفتگی کالبدی، از معدود باغهای تاریخی ایران است که حوزه بندی ای آشکار، همچون باغ بیرونی و باغ اندرونی دارد و این مفاهیم حوزه بندی فضایی هنوز در آن قابل درک است. در طرح باغ فتح آباد، این دو حوزه غلبه دارد؛ اما افزون بر آنها، باغ سومی نیز هست که در اسناد تاریخی از آن به عنوان «باغ مشجر متصل به باغ اندرونی» یاد کرده اند.

### هندسه

به رغم پیچیدگیهایی که در نگاه نخست در نقشه این مجموعه به چشم می خورد و ادراک سریع آن را مشکل می سازد؛ در طراحی این باغ، به خصوص باغ اندرونی، از هندسه استفاده ای سنجیده شده است. در کلیت پلان مجموعه باغ فتح آباد، دو نوع هندسه دیده میشود: هندسه نظام مند و هندسه انداموار (ارگانیک). باغ اندرونی با شکلهای راست گوشه و خطوط مستقیم، هندسه ای نظام مند دارد. این هندسه موجب انتظام در محوطه باغ محور اصلی و حوضها و غیره - شده است. اما باغ بیرونی و باغ مشجر هندسه انداموار دارد، که در طرح کرتها و معابر و جویها و مانند آنها دیده می شود.



باغ اندرونی چنانکه گفتیم، مجموعه باغ فتح آباد از سه قسمت «باغ اندرونی» و «باغ بیرونی» و «باغ مشجر متصل به باغ اندرونی» تشکیل شده است. از این سه قسمت، باغ اندرونی پرداخته تر و معمارانه تر است و وجود همین باغ موجب شده مجموعه باغ فتح آباد در مبحث باغ ایرانی وارد شود. در ترکیب باغ اندرونی، برخی از انگاره های آشنای باغ ایرانی به کار رفته است؛ از جمله در شیوه به کار بردن آب (غایش آب و محور آب)، کالبد سبز (نظام کاشت و گیاهان)، و طرز مواجهه با صورت طبیعی بستر زمین.

باغ تفرج باغ اندرونی در جانب جنوبی مجموعه باغ فتح آباد واقع شده، و تراز آن از تراز «باغ بیرونی» و «باغ مشجر متصل به باغ اندرونی» بالاتر است. به همین علت، بر دو باغ دیگر مشرف است. باغ اندرونی باغ تفرج بوده است؛ و باغ بیرونی و باغ مشجر باغ تولیدی و مملو از درختان مثمر، البته این بدان معنا نیست که در باغ اندرونی درخت مثمر وجود نداشته؛ بلکه باغ اندرونی باغی بوده که جنبه تفریحی اش بر جنبه سودمندی اش غالب بوده است. این باغ هرچند که دارای هندسه نظام مند و محوری شاخص است؛ هر جزء آن ارزش و مرکزیت خاص خود را دارد و در هر نقطه، انسان چشم انداز خاص خود را می بیند.



# مشخصات کلی باغ های تاریخی شهر تبریز

۱. نظم ساختاری باغها بر پایه نظم هندسی قرار داشت که عنصر شاخص این نظام، محور بود.
۲. محور، عنصر اصلی ساختار باغ در بخش بیرونی به شمار می رفت و عامل اصلی منظرسازی باغ بود؛ در صورتی که در بخش اندرونی باغ، بناها از طریق حیاط باغها به یکدیگر مرتبط می شدند. این نوع ترکیب بندی فضا در دو باغ صاحب آباد و باغ شمال قابل مشاهده است.
۳. عمارت باغ معمولا رو به جنوب بود که این امر برای نورگیری بنا در روزهای سرد زمستان اهمیت داشت.
۴. بیش تر باغها برای استفاده خصوصی مالک باغ طراحی شده بود و به همین علت باغها توسط دیوارهای بلند محصور بودند.
۵. آب در باغها، حالت کاربردی داشته و گردش آب بر پایه نیروی ثقل از مظهر آب (قنات یا چشمه) صورت گرفته و بیشتر برای استفاده مزارع و آبیاری درختان باغ به کار رفته، و از سویی به خاطر اقلیم سردسیر منطقه چرخش آب در باغ مطابق اصول باغ ایرانی در آن وجود نداشته و امتداد خیابان های اصلی و فرعی باغ در بیشتر موارد بدون مسیر حرکت آب طراحی شده بود و در صورت وجود (به عنوان نمونه: باغ فتح آباد)، بیشتر کاربرد آبیاری باغ را داشته است.
۶. گونه های گیاهی، به خصوص از درختان سایه انداز درخت تبریزی) به وفور در امتداد محور اصلی در باغ کاشته می شد. از سویی به خاطر اقلیم سردسیر منطقه، نیازی به سایه اندازی در محورهای فرعی باغ نبوده و این نکته در طراحی باغ لحاظ نشده است. فقط در مواردی محدود کاشت گل در امتداد محور اصلی باغ و اغلب با کاشت نامنظم بر حسب عطر و فصل گل دهی انجام می شده است. گلدان های گل به عنوان عناصر قابل جابه جایی (به خصوص در فصل زمستان) روی لبه حوضها، پله ها، ایوانها و حتی در روی محور اصلی جوی آب باغ (به عنوان نمونه: باغ فتح آباد) به کار گرفته می شده و منظر زیبایی را در مجاورت بنا روبه روی نشیمن بخش بیرونی ایجاد می کرد.

# نتیجہ گیری



# به طور کلی می توان مشخصات کلی باغ فتح آباد را در موارد زیر خلاصه کرد:

1. نظام هندسی باغ به مثابه عنصر شاخص آن، همچنان در تداوم و پایبند به سنت باغسازی ایرانی است.

2. کوشک باغ به صورت ساختمانی برون گرا در امتداد محور اصلی باغ طراحی شده است.

3. گونه های گیاهی به خصوص، از درختان سایه انداز به وفور در امتداد محور اصلی باغ کاشته شده است. وجود گلدانهای گل در محور اصلی

باغ خود تأکیدی بر وجود گلهای تزیینی به کار رفته در باغ است و متناسب با اقلیم منطقه سعی شده که گل های تزیینی در گلدانی کاشته شود تا در مواقع سرما به راحتی به محل امن انتقال یابد.

4. گردش آب بر پایه نیروی ثقل از مظهر قنات صورت می گرفته و یکی از مشخصه های مهم باغ تمایل زیاد به نمایش آب است. این خودنمایی

آب فقط متناسب با محور اصلی باغ، به صورت ساکن (حوضچه ها) و یا در جریان، در مقیاس های متفاوت در سطح باغ نمایان می شود.





# سخن پایانی



مردمان ایران کهن در هر جای این سرزمین که سکنا می‌گزیدند، به یاری خرد و صبر، به جستجو و کشف: توانمندی‌های پنهان و پیدای محیط برمی‌خاستند. معرفتی که از راه شناخت محیط طبیعی حاصل می‌شد به دانشیا تبدیل می‌گشت که از آن برای آفرینش مطلوب محیط مصنوع بهره می‌جستند. در چنین مسیری، محیط مصنوع، که آفریده دست ایرانیان و متأثر از مداخلات کالبدی آنان بود، در تعاملی پایدار با طبیعت قرار می‌گرفت. تدبیر و شهید آسایش تن و آرامش روان و منزلت انسانی اصول جاویدانی است که معماران ایرانی همیشه در آفرینش‌های فضایی خود بدانها پایبند بودند.

در بیشتر مطالعاتی که تاکنون درباره فنون باغسازی و باغ آرای ایرانی انجام گرفته و نتایج آنها انتشار یافته است، بیشترین توجه معطوف به مناطق مرکزی ایران بوده و به دیگر بخش‌های ایران، به خصوص مناطق کوهستانی، کمتر توجه شده است. در آنچه آمد، باغ تاریخی فتح آباد، که در حومه تبریز و در اقلیم سرد و کوهستانی واقع است، از منظر معماری و تعامل با طبیعت معرفی و بررسی شد. مجموعه باغ فتح آباد از چند جهت اهمیت ویژه دارد: نخست، دوره آفرینش آن، که دوره ایلخانان است؛ دوم، اقلیم آن، که سرد و کوهستانی است؛ سوم، طرز هماهنگی طرح آن با طبیعت و حداکثر بهره‌مندی از ویژگی‌های زمین در طراحی این باغ، که آن را به یکی از نمونه‌های استثنایی در باغسازی ایرانی تبدیل کرده است. اگرچه امروزه وضع این باغ بسیار آشفته است و انتظام فضایی آن به کلی درهم ریخته است؛ ادراک معمارانه این محیط مصنوع در پی بردن به اصول مهجور باغسازی و باغ آرای ایرانی مؤثر است.



**\*ممنون از حسن نگاه شما\***

## منابع و ماخذ

- پرونده ثبت باغ فتح آباد در فهرست آثار ملی ایران
- مقاله مطالعه انتظام فضایی و سازمان کالبدی باغ فتح آباد
- کتاب باغ های تاریخی تبریز نوشته امیر بانی مسعود