



استاد : دکتر محمد علیزاده

دانشجو : طاهره ردانی پور

شماره دانشجویی : 175980112688

موضوع : مبانی برنامه ریزی فضای شهری

فهرست مطالب

- 1- معرفی ویژگی های جغرافیایی 4
- 1-1- معرفی موقعیت جغرافیایی در سطح استان
- 2-1- بررسی ویژگی های زمین شناسی
- 3-1- بررسی ویژگی های خاک 8
- 2- معرفی ویژگی های اقلیمی 9
- 1-2- بررسی کلی شرایط اقلیمی منطقه در بازه زمانی طولانی مدت (حداقل 25 سال)
- 2-2- بررسی آمارهای ریزش های جوی ماهانه و سالیانه بر اساس آمارهای موجود 10
- 3-2- بررسی دمای هوا 11
- 4-2- بررسی وضعیت رطوبت
- 5-2- مطالعه و بررسی بادهای غالب منطقه
- 6-2- بررسی وضعیت پوشش گیاهی 12
- 7-2- بررسی تنفسگاه های سبز و باز 13
- 3- بررسی ویژگی های جمعیتی ، اجتماعی و فرهنگی 14
- 1-3- بررسی توزیع و پراکنش جمعیت و نحوه استقرار مراکز جمعیتی در شهر
- 2-3- بررسی روند رشد جمعیت در چند دهه گذشته
- 3-3- بررسی بعد خانوار 16
- 4-3- بررسی مذهب 19
- 5-3- بررسی میزان سواد 22
- 6-3- بررسی پاتوق های اجتماعی 24

- 4- بررسی ویژگی های کالبدی 24
- 4-1- بررسی میزان اشتغال و بیکاری در سطح شهر
- 4-2- بررسی میزان و درصد جمعیت فعال در بخش های مختلف اقتصادی در شهر..... 26
- 4-3- بررسی ارزش زمین در نقاط مختلف شهر..... 27
- 5- بررسی ویژگی های کالبدی..... 28
- 5-1- بررسی ساختار فضایی شهر
- 5-2- شناسایی کاربری های عمده که از لحاظ ترافیک حائز اهمیت هستند..... 29
- منابع 32

1- معرفی ویژگی های جغرافیایی

1-1- استان اصفهان با مساحت 107045 کیلومتر مربع (معادل 57/6 درصد از مساحت کشور) بین 30 درجه و 42 دقیقه تا 34 درجه و 27 دقیقه عرض شمالی و 49 درجه و 38 دقیقه تا 55 درجه و 32 دقیقه طول شرقی در بخش مرکزی ایران در جلگه ای حاصلخیز و پربرکت واقع شده و به طور خلاصه می توان گفت اکثر شهرها و روستاهای آن حاصل جریان زاینده رود است. شکل استان از لحاظ گسترش در امتداد طول و عرض جغرافیایی به گونه ای است که میانگین طول آن 5/532 کیلومتر و عرض استان برابر با 405 کیلومتر می باشد. استان اصفهان از شمال به استانهای مرکزی، قم و سمنان، از جنوب به استانهای فارس و کهگیلویه و بویراحمد، از مشرق به استانهای یزد و خراسان و از غرب به استانهای لرستان و چهارمحال و بختیاری محدود می شود. در صد مساحت کشور: 6/6 درصد مساحت کشور

1-2- نقشه ی زمین شناسی چهارگوش اصفهان که محدوده بین طول های جغرافیائی 51 درجه و 30 دقیقه تا 52 درجه شمالی، و عرض های 32 تا 33 درجه شمالی می باشد سطحی برابر 15000 کیلومتر مربع را می پوشاند.

در این چهارگوش کوه هایی قرار گرفته اند که بلندترین قله های آن ها یکی کوه مارشان (3330 متر) مربوط به رشته کوه های کهرود واقع در شمال خاوری ناحیه و دیگری کوه ارچند (3189 متر) مربوط به رشته کوه های زاگرس که قسمتهای جنوب باختری منطقه را شامل می گردد. دیگر از کوه های مهم منطقه شاه کوه می باشد که بلندترین قله آن بیش از 2500 متر ارتفاع دارد و ناحیه روند آن شمال باختری- جنوب خاوری است که با روند کوه های زاگرس در جنوب باختری ناحیه و کهرود در شمال خاوری ناحیه موازی بوده و منطقه را به دو قسمت می نماید.

سنگ های موجود در ناحیه اصفهان مربوط به پرکامبرین تا عهد جدید است که از نظر چینه شناسی و زمین شناسی ساختمانی مورد مطالعه قرار گرفته است. رخنمونهای قدیمیترین سنگهای پرکامبرین که در باختر اصفهان قرار دارد شامل شیست، کینس و سنگهای آندزیتی دگرگون شده می باشد. رسوبات پرکامبرین در مناطق کوه برزه گله رخنمون دارد.

سنگ های مربوط به کامبرین، اردویسین و سیلورین در این منطقه دیده نمی شوند و به نظر می رسد که در فاصله زمانی بسیار طولانی نه رسوب گذاری انجام شده و نه فعالیت ماگمایی وجود داشته است. در دوره دونین به دنبال پیشروی دریا رسوباتی به وجود آمده اند که آن ها را در شمال خاوری ناحیه می توان دید جنس این رسوب ها عبارتست از ماسه سنگ کوآرتزی و ماسه سنگ برنگهای قرمز و سفید می باشد که آن

ها را به دونین پایین نسبت داده اند. روی این سنگهای رسوبی، به طور هم شیب آهک های دولومیتی و آهک های ماسه ایی و بالاخره آهک های خاکستری رنگ فسیل دار که دارای لایه بندی نازکی می باشند تشکیل شده است. فسیل های یافت شده در این سنگ آهک ها متعلق به دونین میانی و بالائی است. رسوبات دونین در مناطق شرق جعفر آباد رخنمون دارد.

سنگ های کربونیفر پائین آهکی و ماسه سنگی بوده و در جنوب خاوری منطقه گسترش دارند ولی در هیچ نقطه ای از منطقه مورد مطالعه سنگ های کربونیفر بالا و پرمین پائین دیده نشده است. سنگ های پرمین میانی و بالا در شمال خاوری، جنوب خاوری و هم چنین در باختر اصفهان رخنمون دارد. در قاعده ی این سنگها یک واحد ماسه سنگی و کنگلومرایبی وجود دارد که به وسیله آهک های فسیل دار دنبال شده و سن آن ها پرمین میانی و پسین می باشد. رسوبات پرمین در مناطق شمال حوض ماهی، شمال احمد آباد، کوه کفتر، جنوب کوه قوره رخنمون دارد.

سنگ های مربوط به تریاس از دو قسمت متمایز تشکیل یافته است. قسمت زیرین از سنگ های آهکی و دولومیتی تشکیل شده و حال آن که در قسمت بالا شیل و ماسه سنگ به وجود آمده است. رخنمون های مربوط به تریاس در جنوب خاوری، شمال خاوری و هم چنین در شمال باختری منطقه گسترش دارد.

سنگ های ژوراسیک را نیز می توان به دو بخش تقسیم نمود. در خاور چهارگوش شیل و ماسه سنگ گسترش دارد که آن ها به سازند شمشک نسبت داده ایم و در لابلای آن لایه های کنگلومرایبی وجود دارد. در باختر و جنوب باختری منطقه در لابلای سنگ های شیلی و ماسه سنگی ژوراسیک، لایه های آهکی و آتشفشانی فراوان است. رسوبات ژوراسیک در مناطق احمد آباد، جنوب اصفهان، شما کوه زرد رخنمون دارد.

رخنمون سنگهای کرتاسه تقریبا در سراسر ناحیه یافت می شود ولی در قسمت های جنوبی گسترش بیشتری دارند. این سنگ های رسوبی در قاعده با یک کنگلومرا و ماسه سنگ قرمز رنگ شروع می شود که به وسیله آهک، مارن و شیل دنبال شده است. سن رسوب ها از باریمین تا ماستریشیتین می باشد. رسوبات کرتاسه در مناطق شمال غرب، غرب، جنوب و جنوب غرب اصفهان رخنمون دارد.

سنگ های ائوسن (بیشتر مربوط به لوتسین) از دو واحد اصلی تشکیل شده است: در جنوب باختری کنگلومرا و آهک وجود دارد سنگهای آتشفشانی (گدازه ها و سنگهای آذرآواری) که در لابلای آن لایه های آهک نومولیت دار وجود دارد. در شمال خاوری ناحیه گسترش دارند. رسوبات ائوسن در مناطق کوه مرشان، کوه لاپیچه رخنمون دارد.

رسوب های اولیگوسن و میوسن (سازند قم) از سنگ آهک های فسیل دار سفید رنگ ساخته شده است که در ناحیه اصفهان گسترش زیادی ندارند ولی در قسمت های شمالی (چهارگوش کاشان) دامنه ی گسترش آن بسیار زیاد است. رسوبات اولیگوسن و میوسن در مناطق شمال روستای جعفر آباد، جنوب کوه سفید، شمال کوه راوند رخنمون دارد.

سنگ های میوسن و پلیوسن در بیشتر جاهای ناحیه از کنگلومرا، مارن و سنگ آهک های ماسه ایی متخلخل تشکیل یافته ولی در شمال خاوری ناحیه اصفهان جنس این سنگها از مارن و ماسه سنگ است و در لابلای آن ها لایه های گچی تشکیل شده است. رسوبات میوسن و پلیوسن در مناطق وارپوشت، جنوب کوه میل رخنمون درد.

این سنگ ها به صورت لایه های افقی گسترده اند و اکثرا به وسیله لایه نازکی از نهشته های جدید پوشیده شده اند. علاوه بر سنگ هایی که یاد شد در منطقه مورد مطالعه، توده هائی از سنگ های نفوذی از جنس گرانودیوریت وجود دارد که در دو زمان مختلف بوجود آمده اند. یکی در دور ژوراسیک پسین که در جنوب ناحیه دیده می شود و دیگری در نئوژن که در شمال خاوری ناحیه رخنمون دارند. در برخی از جاهای جنوب ناحیه اصفهان، رخنموده های کوچکی از سنگ های دولیتی نیز دیده می شود که سن آن ها به طور قانع کننده ایی مشخص نشده است.

چنانکه در بالا اشاره گردید منطقه شامل دو رشته کوه مهم (زاگرس در جنوب باختری و کهرود در شمال خاوری) است و با اینکه روند هر دو رشته یکسان است، از نظر زمین شناسی ساختمانی ویژگی های مختلفی دارند. در باختر اصفهان سنگ های قدیمی پرکامبرین به علت جنبش های بایکالی دگرگون و سخت گردیده و به صورت پی سنگ ناحیه می باشند که بعدا به وسیله جنبش های اپیروژنی بالا آمده و تشکیل یک بالا آمدگی در حوضه کنونی زاینده رود (در باختر ناحیه) داده است. این بالا آمدگی (هورست) از اواخر پرکامبرین تا پرمین پیشین وجود داشته.

در شرق چهارگوش سنگ های ماسه ایی، دولومیتی و آهکی دونین زیرین تا کربینفرزیرین نشان می دهد که دریای نسبتا کم عمقی در دونین پیشین وجود داشته که به تدریج در دونین پسین و کربینفر پیشین عمیق گردیده است. فسیل هائی که در نهشته های این دریا یافت گردیده ارتباط مستقیم آن را با دریای شمال در البرز و روسیه نشان می دهد.

نبود چینه شناسی مربوط به سنگ های کربینفر بالا و پرمین پائین در سراسر چهارگوش روشنگر عدم رسوبگذاری است که می توان آن را به یک خشکی زائی عمومی در سطح پهناوری از ایران زمین مربوط نمود. پیشروی وسیع دریا در پرمین میانی تمام سطح منطقه را فرا گرفته بوده است گرچه این دریا خیلی عمیق نبوده ولی گسترش زیادی داشته و ویژگی های یک دریای باز را با شوری معمولی دارا بوده است. این محیط دریایی در اغلب جاهای منطقه تا پایان دوره پرمین دوام داشته ولی با شروع اولین جنبش های کوهزائی کیمبرین پیشین، دریای پرمین به تدریج پس روی کرده و به جز قسمتهایی از جنوب خاوری ناحیه که محیط دریایی تا تریاس میانی ادامه داشته، بقیه ی جاها را خشکی وسیعی فرا گرفته و محیطی برای تشکیل دولومیت های تریاس میانی که یکنواختی و گسترش شگفت انگیزی در بیشتر جاهای ایران زمین دارد فراهم گردیده است. این محیط دریایی که عمق زیادی در تریاس میانی نداشته به تدریج در اواخر

تریاس (به ویژه در شمال و شمال خاوری ناحیه) عمیق تر گردیده و تا ژوراسیک پیشین ادامه یافته است. تغییرهای زیادی که در جنس رسوب های تریاس میانی (دولومیت و آهک) و تریاس بالایی (لیاس- شیل و ماسه سنگ) مشاهده می کنیم نتیجه تغییر جغرافیای دیرین ناحیه است که مربوط به جنبش های پیشین کوه زائی کیمرین پیشین می باشد. خشکی ایجاد شده در قسمت های باختری به تدریج به وسیله دریای لیاس (توآرسین) تسخیر شده و رسوب های آواری و سنگ های آذرین بیرونی نه تنها بر روی سنگ های پرمین تشکیل شدند بلکه به طور دگرشیب بر روی سنگ های قدیمی تر و دگرگون شده ی پر کامبرین نیز قرار گرفتند. در اینجا نیز تغییر جنس سنگ ها و وجود دگرشیبی بین لایه های متعلق به ژوراسیک و سنگ های قدیمی تر گواهی است بر ایجاد رخنمون ها و اثر فاز فرسایشی بر روی آن ها که در نتیجه جنبش های کوهزائی کمتری پیشین اتفاق افتاده است (پیش از توآرسین).

نظر به اینکه هیچگونه دلیلی بر وجود سنگهای نئو کومین در دست نیست و سنگهای کرتاسه با دگرشیبی بر روی نهشته های قدیمی تر قرار گرفته اند، چنین نتیجه می شود که در حد فاصل بین ژوراسیک و کرتاسه، در منطقه مورد بررسی فاز کوهزائی کیمرین پسین نیز وجود داشته است. در این فاصله است که رسوب های منطقه به طور شدیدی چین خورده، از آب خارج شده و مورد هجوم عاملهای فرسایش قرار گرفته است.

دگر شیبی بین سنگهای رسوبی (آهک - شیل و مارن) بارمین- آپسین و سنگهای مختلف ژوراسیک و تریاس نمایانگر پیشروی دریای کرتاسه در این منطقه می باشد. دریای کرتاسه پیشین گرچه وسعت زیادی داشت ولی قبل از تشکیل نهشته های کرتاسه بالا، پسروی کرد و از قسمت های زیادی از منطقه عقب رفت. این پسروی به طرف خاور بود و به جز قسمتی از نیمه خاوری ناحیه که محیط دریایی در آنجا تا کرتاسه پسین دوام داشت، بقیه جاها را خشکی فرا گرفت و بالاخره در پایان کرتاسه، پس روی دریا کامل شد.

بین کرتاسه و ائوسن جنبشهای کوهزائی برای بار دیگر از سر گرفته شد و رفته رفته شدت یافت (فاز کوه زائی لارامید) به طوریکه رسوبهای تشکیل شده چین خوردگی حاصل نموده و در پی آن عاملهای فرسایش شروع به فعالیت نمودند. بعد از جنبشهای لارامید، دریای کم ژرفای لوتسین شروع به پیشروی نمود و قسمت زیادی از منطقه را فرا گرفت در این مدت نسبتاً آرام، نهشته های لوتسین به طور دگر شیب نه فقط بر روی سنگهای مختلف کرتاسه قرار گرفت، بلکه در برخی از جاها روی سنگهای ژوراسیک و حتی تریاس وسط را نیز پوشانید. وجود سنگهای آتشفشانی در شمال خاوری منطقه، نشان دهنده نا آرامی نسبی آن زمان است.

در ائوسن پسین دریای لوتسین از منطقه کنار رفت و جنبشهای بعدی کوهزائی آلپی در اولیگوسن همراه با چین خوردگی و بالا آمدگی به وقوع پیوست. سپس دریای اولیگوسن میوسن قسمت های خاوری منطقه را فرا گرفت و لایه های کم ضخامتی از آهک های فسیل دار در آن نهشته گردید. در میوسن دریا شروع به

پسروی نمود و در دور پلیوسن همچنان پس می رفت و تنها به طور محلی در چند نقطه از ناحیه، دریاچه هایی در بین کوه ها به وجود آمد و نهشته های آن (لایه های نازکی از سنگ آهک ماسه ایی) در باختر ناحیه با دگرشیبی بر روی سنگهای قدیمی تر قرار گرفت ولی در جنوب باختری ناحیه رسوبهای دانه درشت و کنگلومرایی بر روی هم انباشته گردید و بالاخره در شمال خاوری ناحیه، مارنهای گچ دار آخرین اثر دریای میوسن-پلیوسن؟ هستند که به طور افقی کمی رخنمون دارند.

در دوره ی کوارترنر، نهشته های آواری دانه درشت در بیشتر جاهای ناحیه مورد بررسی تشکیل شده و هم چنان در حال تشکیل و گانه های آبرفتی مختلفی که در چند سطح توپوگرافی دیده می شوند بازمانده آبرفت های قدیمی تر کوارترنر می باشند. رسوبات کوارترنر در مناطق اطراف اصفهان رخنمون فراوان دارد. در استان اصفهان تعداد 140 معدن فعال وجود دارد که تعدادی از معادن عمده استان عبارتند از: معادن طلای موته، سرب و روی ایرانکوه، معادن پتاس خور، معادن سنگ سنگاب، هفتومان، لایبید، معدن سرب نخلک، معدن طلای کوه دم اردستان. استان اصفهان در بخش معدن جایگاه دوم را در کشور و در زمینه مصالح ساختمانی، فلزی و غیر فلزی از نظر تولید سنگ های تزئینی در کشور مقام اول را دارا می باشد.

1-3-قسمت اصلی دشت اصفهان از مواد رسوبی پر شده است. لایه های رسی دوره پلیوسن بر روی گراول-ها قرار گرفته است. ضخامت این لایه های رسی به 200 تا 300 متر می رسد. خاک اصفهان بیشتر از نوع خاک هایی است که تغییر شکل زیادی نمی دهد و در بعضی نواحی زاینده رود از نوع رسی و آهکی بوده که بر روی قشرهای ضخیمی از شن قرار گرفته است. خاک اصفهان بیشتر شور و قلیایی بوده و این مساله سبب کمبود و نقصان گیاه و یا تنوع آن می شود.

شرایط کلی خاک های اصفهان

***قابلیت نفوذ**

بافت خاک در وسط دشت که از رسوبات ریزتری تشکیل یافته است، سنگین بوده و قابلیت نفوذ آب در خاک آهسته می باشد. زارعین برای سبک کردن اراضی، سنگریزه و کودهای حیوانی به خاک اضافه می- نمایند تا خلل و فرج خاک افزایش یافته و آب بتواند در خاک نفوذ نماید

***بافت خاک**

خاک ها اکثراً در مناطق شوره زار، سنگین و رسی بوده و قابلیت نفوذ این گونه خاک ها بسیار آهسته است. در نتیجه ی تبخیر، غالباً سطح اراضی مذکور با قشر سفیدی از نمک و مواد حلال در آب، پوشیده شده و

بافت خاک در مجاورت رودخانه و دامنه کوه به علت وجود سنگریزه و شن، سبک تر است، به طوری که قابلیت نفوذ آب نسبتاً سریع و ظرفیت نگهداری آب در این گونه خاک ها کمتر می باشد.

***عمق خاک**

در قسمت های مرکزی منطقه نکوآباد و اطراف اصفهان که از خاک های رسوبی قدیمی تشکیل شده است، خاک ها عمیق بوده و محدودیتی از لحاظ عمق وجود ندارد. در اراضی مجاور زاینده رود عمق خاک از 25 سانتی متر تا 50 سانتی متر متغییر بوده و به یک طبقه شن می رسد.

***پوشش گیاهی**

اصفهان شهری است چهار فصل و از دامنه کوه تا دشت کویر وسعت دارد. بنابراین، گونه های گیاهی و محصولات کشاورزی آن بسیار متنوع است. انواع گونه های نواحی معتدل و سردسیری در استان و ناحیه اصفهان رشد می کند. در حاشیه زاینده رود بیشه ها و مراتع به صورت نوار باریکی امتداد دارد و درختان چنار، بید و تبریزی به صورت انبوه و بیشه ای کاشته می شود.

2- معرفی ویژگی های اقلیمی

2-1- بخش وسیعی از استان اصفهان را اقلیم خشک در بر گرفته است و این امر بیش از همه معلول کم بودن باران سالیانه در بسیاری از مناطق استان و بالا بودن نرمال سالیانه دما در گستره های وسیعی از استان اصفهان میباشد. با توجه به وجود ناهمواری های استان که در بخشهای غربی و جنوب غربی توزیع شده است، مسلماً این نواحی دارای دمای کمتر بوده در حالی که نواحی پست شرقی و شمال شرقی استان دارای درجه حرارت بالاتری می باشد. عوامل اصلی در شکل گیری اقلیم های استان اصفهان را می توان مانند بسیاری از مناطق دیگر در تغییرات ارتفاع، منابع رطوبتی، عرض جغرافیایی و تاثیر توده های هوا و سیستم های هواشناسی جستجو نمود که عوامل فرعی نظیر پوشش گیاهی، کشاورزی و صنعت در کنار آن ها به نوبه خود دارای تاثیراتی بر اقلیم استان می باشند.

در این استان مقدار بارش از غرب به شرق و جنوب به شمال کاهش می یابد. به طوری که در مناطق مرتفعی مثل ارتفاعات کوهرنگ در مجاورت استان به بیش از ۱۰۰۰ میلیمتر و حتی ۱۳۰۰ میلیمتر هم میرسد. بارندگی این مناطق کوهستانی اغلب زمستانی و بهاره است، زیرا بادهای غربی و سیکلون های مدیترانه‌ای که عامل اساسی بارش هستند در این فصول حاکمیت دارند.

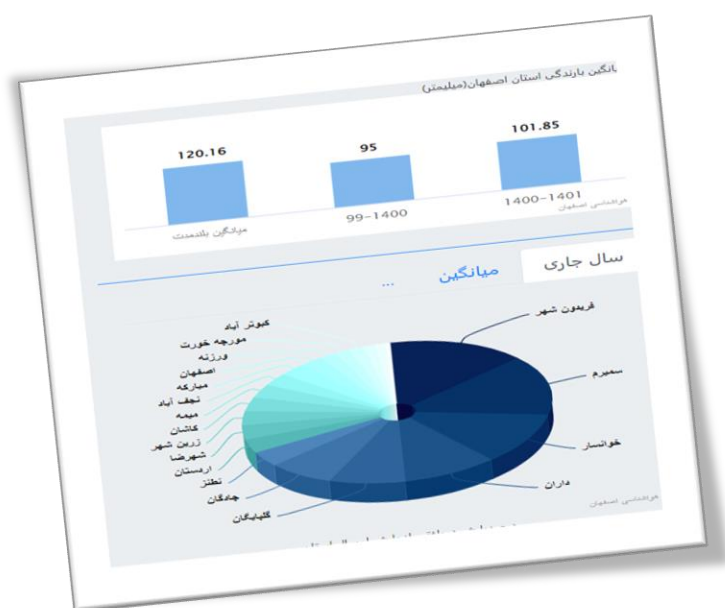
- با استفاده از روش های متداول جهانی تعیین اقلیم استان اصفهان به ۳ ناحیه عمده تقسیم می شود:

1. ناحیه آب و هوای مدیترانه ای با زمستان های سرد : نواحی کوهستانی در غرب و جنوب غربی شامل شهرستان های گلپایگان، خوانسار، فریدن، فریدونشهر و سمیرم با میانگین بارندگی سالانه بین ۳۰۰ الی ۶۰۰ میلی متر و میانگین درجه حرارت سالانه ۸ تا ۱۰ درجه سانتیگراد.
2. ناحیه آب و هوای نیمه خشک با زمستان های نسبتاً سرد نواحی جلگه های در مرکز و کویری در شمال ، شامل شهرستانهای اصفهان، نجف آباد، خمینی شهر، لنجان، مبارکه، فلاورجان و شهرضا با میانگین بارندگی سالانه بین ۱۱۰ الی ۱۶۰ میلیمتر و میانگین درجه حرارت سالانه بین ۱۰ الی ۱۶ درجه سانتیگراد.
3. ناحیه آب و هوای نیمه خشک با تابستانهای گرم نواحی کویری در شمال شرقی و شرق ، شامل شهرستان های آران و بیدگل، کاشان، نایین، اردستان، قسمتی از شهرستان برخوردارمیه با میانگین بارندگی سالانه بین ۷۵ الی ۱۱۰ میلیمتر و میانگین درجه حرارت سالیانه بین ۱۶ الی ۲۰ درجه سانتیگراد.

2-2- ◀ میانگین حسابی بارندگی سال جاری استان تا کنون نسبت به مدت مشابه سال قبل 7درصد افزایش داشته است.

◀ میانگین حسابی بارندگی سال جاری استان تا کنون نسبت به میانگین بلند مدت 15درصد کاهش داشته است.

◀ میانگین حسابی بارندگی متوسط یک سال زراعی کامل استان برابر 197.38 میلیمتر است.



2-3- براساس بررسی های بلندمدت آماری (۲۰۱۵ - ۱۹۵۱) میانگین سالانه دمای ایستگاه اصفهان ۴ / ۱۶ درجه سانتیگراد درجه سلسیوس است. میانگین دما در سردترین ماه سال ژانویه ۳ درجه سانتیگراد و در گرمترین ماه سال یعنی ژولای ۵ / ۲۹ درجه سانتیگراد است.

میانگین سالانه بیشینه دمای هوا، ۵ / ۲۳ درجه سانتیگراد و میانگین سالانه کمینه آن ۲ / ۹ درجه سانتیگراد است. اختلاف دمای گرمترین و سردترین ماه سال ۵ / ۲۶ درجه سانتیگراد میباشد. در طول این دوره آماری ۶۴ ساله، بالاترین دمای ثبت شده ۴۳ درجه سانتیگراد که در ماه ژولای ۲۰۰۱ اتفاق افتاده است. پایینترین دمای ثبت شده هم ۴ / ۱۹ درجه سانتیگراد زیر صفر بوده که در ژانویه ۱۹۹۶ رخ داده است.

تعداد روزهای یخبندان ایستگاه اصفهان بطور متوسط ۷۲ روز در سال است که بیشترین آن در فصل زمستان، به میزان ۴۵ روز و ۲۷ روز هم در پاییز اتفاق میافتد. احتمال بروز یخبندان در فصل بهار هم در شهر اصفهان وجود دارد. بیشترین تعداد روزهای یخبندان سالانه، ۹۷ روز بود که در سال ۱۹۵۹ اتفاق افتاد و کمترین آن ۳۹ روز بود که در سال ۱۹۹۴ ثبت شده است. زودرستری تاریخ شروع یخبندان اوایل آبان و تاریخ اتمام آن اواسط فروردین میباشد. در این ایستگاه ماه ژانویه و دسامبر نسبت به سایر ماه های سال تعداد روزهای یخبندان بیشتری دارد.

در ایستگاه اصفهان بیشترین ساعات آفتابی ماهانه با میانگین ۳۵۰ ساعت به ماه ژولای و کمترین ساعات آفتابی ماهانه با میانگین ۱۹۹ ساعت به ماه دسامبر تعلق دارد. میانگین مجموع سالانه ساعات آفتابی این ایستگاه ۳۲۷۴ ساعت است.

2-4- متوسط رطوبت نسبی سالانه شهر اصفهان، 42 درصد گزارش شده است. در بین ماه های سال، دی ماه با 6/63 درصد بیشترین و تیرماه با 4/25 درصد کمترین میزان رطوبت نسبی ماهانه را داشته است. حداکثر مقادیر رطوبت نسبی در ساعات اولیه صبح و روزهای زمستانی و یا موقع بارندگی بوده است

2-5- یکی از مسائل اساسی در بررسی های اقلیمی، سمت و سرعت باد است که علاوه بر نقش آن در افزایش تبخیر می تواند در تحمل شرایط دمایی بالا عامل آسایش محسوب شود. آمار مربوط به باد فقط در ایستگاه های سینوپتیک تهیه می شود(شفقی، 1381:64). بادهای غالب در اصفهان دارای جهاتی ما بین غرب و جنوب غربی تا غرب و شمال غربی بوده و میانگین سالانه آنها از 16 قطاع جمعاً به 14 درصد می رسد. میانگین سالانه بادهای شرقی نیز با 2/4 درصد نسبت به سایر جهات قابل توجه است. البته درصد

فراوانی بادهای غربی در فاصله ماه های زمستان تا بهار رو به افزایش است به طوری که در فروردین ماه جمع قطاع مزبور به 33/6 درصد می رسد. فراوانی جهت بادهای در تابستان چرخش محسوسی به سمت قطاع شرقی دارد. در پائیز مجدداً با آغاز استقرار میدان پرفشار سیبری و نفوذ فروبارهای مدیترانه در ارتباط با جهت گیری باند بادهای غربی به سمت جنوب، مجدداً جهت غربی با 12/8 درصد غالب می شود - با توجه به داده های ایستگاه سینوپتیک اصفهان، در مجموع:

1. بادهای غالب سالانه در این منطقه ، باد جنوب غرب است که تواتر و سرعت بیشتری دارد.
2. باد نایب غالب نیز باد غربی است و از نظر سرعت سالیانه باد : الف) بادهای جنوب غربی با 3/89 متر در ثانیه بیشترین سرعت را داشته است. ب) بادهای شمالی با 2/10 متر در ثانیه کمترین سرعت را داشته است.

بادهای محلی

علاوه بر آنچه در مورد وزش باد و جابجایی هوا در منطقه گفته شد، بادهای دیگری هم هستند که در طول شبانه روز و در محدوده کوچک تر می وزند. عامل پیدایش این بادهای ارتفاعات و پستی و بلندی های محلی است، و به همین جهت به این گونه بادهای محلی می گویند. بادهای محلی بادهایی است که گسترش و حوزه وزش آن ها محدود و معمولاً در مقیاس کوچک است. این گونه بادهای معمولاً با اسامی محلی نام گذاری می کنند. بادهای محلی در منطقه اصفهان عبارتند از : « باد راست» یا « باد سرپایین»، و « باد چپ» یا « باد سربالا»

2-6- گرچه پوشش گیاهی استان اصفهان از نظر کمی از مناطق فقیر ایران به شمار می رود اما از دیدگاه تنوع گیاهی و گونه های تا حدودی غنی است و در حدود 2000 گونه گیاهی در استان شناسایی شده است. - بر اساس تقسیم بندی اقلیم های رویشی پابو، استان اصفهان در فلور ایرانی- تورانی واقع شده است و به 5 زیر منطقه به شرح زیر تقسیم می شود:

منطقه رویشی نیمه بیابانی: بیش از 47 درصد از مساحت استان در قلمروی این اقلیم قرار دارد. مناطق واقع در نیمه شرقی استان شامل شهرهای خور و بیابانک، چوپانان، انارک، نائین، ورزنه، کاشان، بادرود، زواره و اردستان در محدوده این اقلیم قرار دارند. قسمت عمده گونه های موجود در این منطقه از خانواده های اسفناجیان، کاسنی، بقولات و گندمیان می باشد. به طور کلی فلور این منطقه رویشی به دلیل محدودیت های اقلیمی، غنی نبوده و فقط برخی گونه های مقاوم به خشکی در چنین شرایط دشواری استقرار یافته اند.

مناطق پست این منطقه را اراضی شور تشکیل می‌دهد. همچنین سطح قابل توجهی از آن را ناهمواری‌های ماسه‌ای با پوشش گیاهی ویژه، به خود اختصاص داده است.

منطقه رویشی استپی: این اقلیم رویشی حدود 36 درصد از سطح استان را پوشش می‌دهد و در مناطق مرکزی استان گسترش دارد. شهرهای قمصر، میمه، شاهین‌شهر، کوهپایه، اصفهان، تیران، زرین‌شهر، شهرضا و قسمت‌هایی از شمال بادرود در این منطقه رویشی واقع شده‌اند. گونه غالب آن درمنه دشتی است.

منطقه رویشی نیمه استپی: این منطقه حدود 13/2 درصد از استان را دربر گرفته و مناطق غرب و جنوب غربی استان را شامل می‌شود. متوسط ارتفاع این مناطق بیش از 2000 متر می‌باشد و از خصوصیات آن کوتاه شدن فصل رویش نسبت به دو اقلیم قبلی است به طوری که بیش از 60 درصد از بارش‌های این منطقه به صورت برف ریزش می‌کند. شهرهای گلپایگان، خوانسار، فریدونشهر، چادگان و سمیرم در این اقلیم قرار گرفته‌اند.

منطقه رویشی کوه‌های مرتفع: این اقلیم رویشی حدود 3 درصد از مساحت استان را در نواحی شرق فریدونشهر و جنوب غربی سمیرم از ارتفاع حدود 2500 متر به بالا را تشکیل می‌دهد (ارتفاعات رشته کوه‌های زاگرس). محدودیت‌های عمده این اقلیم رویشی کوتاه بودن فصل رویش، شیب زیاد و سنگلاخی بودن آن می‌باشد. در این منطقه حدود 1000 گونه گیاهی شناسایی شده است که تنوع زیستی بسیار زیادی در پوشش گیاهی محسوب می‌شود. گونه ارس یکی از گونه‌های مهم و بارز درختی این نواحی می‌باشد. گونه‌های مرتعی این محدوده را گونه‌های بوته‌ای و بالشتی و گراس‌های پایا تشکیل می‌دهد.

منطقه رویشی جنگل‌های خشک: این اقلیم کمتر از 5/0 درصد از سطح استان را به صورت نواری باریک در غرب فریدونشهر و جنوب غربی سمیرم پوشش می‌دهد. در این منطقه زبانه‌های جنگل‌های بلوط غرب به داخل استان نفوذ کرده و به دلیل تغییر اقلیم، گونه‌های موجود از رشد زیادی برخوردار نیست.

2-7- شهر اصفهان از دیرباز معروف به باغ شهر و یکی از برجسته ترین و زیباترین شهرهای ایران بوده است. چنانکه نزدیک به هزار سال پیش ناصر خسرو در دیدارش از اصفهان می نویسد: "شهری است بر هامون نهاده، آب و هوایی خوش دارد و هر جا که ده گز چاه فرو برند آبی سرد، خوش بیرون آید... و من در همه زمین پارسی گویان، شهری نیکوتر و جامع تر آبادان تراز اصفهان ندیدم". بر همین منوال، برای بسیاری از شهروندان ایرانی، اصفهان بواسطه زیبایی فضای سبز در اذهان نقش بسته است. لیکن آنچه هم اکنون در شهر می گذرد، با وجود تلاش های فراوان دست اندرکاران، نشانی چندانی از آن آبادانی و خرمی ندارد و در معرض تهدیدهای جدی است. آنچه در ادامه می‌آید به صورت مجمل علل این موضوع را بررسی می کند و راهکارهایی که می تواند در این زمینه کارگشا باشد، ارائه می کند. سرانه فضای سبز همیشه یک بحث

چالشی بوده است. فضای سبز شهری جزمشاعات شهرو جایگزین حیاط های بزرگ ودرخت دار منازل شده است. با درنظر گرفتن مسائل ذکر شده در بالا می توان فشار زیادی که به فضای سبز شهر اصفهان که هم اکنون پذیرای شهروندان شهرستان های مجاور خود نیز شده است دریافت. مساحت فضای سبز شهر اصفهان بیش از 5هزار و 300 هکتار است که 3 هزار و 600هکتار آن در اختیار شهرداری قرار دارد. براین اساس سرانه فضای سبز شهراصفهان برای جمعیت 2 میلیون و 100 هزار نفری شهراصفهان حدود 26 متر مربع است که در رده بالایی در کشور قرار می گیرد. براساس مطالعه ای که در دانشگاه صنعتی اصفهان صورت گرفته است براساس شرایط اقلیمی، آلودگی هوا و سایر فاکتورهای دخیل این میزان لازم است حداقل به 40 مترمربع افزایش یابد که دشواری آن آشکار است. آنچه مسلم است استفاده از ابزارهای سنتی و کلیشه ای توسعه فضای سبز در این زمینه چاره ساز نخواهد بود و لازم است با وجود پتانسیل های بزرگ موجود در شهرداری اصفهان اعم از وجود کلکسیون گیاهان مقاوم به کم آبی و تجربیات کارشناسان خبره و پتانسیل های علمی موجود در شهر این مهم دنبال شود. وجود پتانسیل بزرگ منطقه ناژوان (1200 هکتار) برای ایجاد یک فضای سبز گردشگری، باغ گیاه شناسی و سایر موارد مرتبط و همچنین منطقه 9 شهر با داشتن پیشینه غنی تولید میوه به (معرفی اصفهان به عنوان شهر به) قابل توجه است.

3- بررسی ویژگی های جمعیتی ، اجتماعی و فرهنگی

3-1- سلسله مراتب شهری استان اصفهان در 3 دوره سرشماری(90-75)

از آنجا که در اوایل دهه 1960 ، زمانی که دولت ایران ،اصفهان را به عنوان یک قطب صنعتی انتخاب کرد؛ این شهر تعداد زیادی از صنایع سنگین را جذب کرده است. توسعه صنایع متعدد مانند فولاد، آهن، سیمان، منسوجات، و دفاع ؛ رشد شهر و جمعیت آن را شتابان کرده است.

طی دوره های مورد بررسی، شهر اصفهان با داشتن جمعیتی چندین برابر نسبت به شهر دوم به عنوان نخست شهر بر سیستم شهری استان غلبه داشته و سبب ناموزونی و عدم تعادل در شبکه های شهری استان شده است.

شهر اصفهان به عنوان یک شهر برتر در طول 7 دوره سرشماری مطرح بوده است که از مهمترین دلایل

موثر در تمرکز جمعیت این شهر، سرمایه گذاری های صنعتی و فرهنگی، مبدل شدن به قطب توسعه در منطقه، درصد بالای اشتغال (بخش خدمات 52/5٪ و بخش صنعت 40/3 در سال 85) به علت وجود کارخانجات فراوان (از جمله مجتمع فولاد، ذوب آهن، کارخانجات نساجی و...)، تمرکز زیاد مراکز اداری، فرهنگی و آموزشی، کارکردهای درمانی فوق تخصصی با عملکرد منطقهای، وجود شهرک های صنعتی، وجود شهرک های مسکونی، فرودگاه، راه آهن و همچنین مرکزیت سیاسی استان است که باعث شده این شهر به عنوان شهر برتر در استان اصفهان مطرح شود. همان طور که اشاره گردید به دنبال افزایش تعداد شهرها در استان اصفهان جمعیت شهری استان نیز در سال های اخیر افزایش قابل توجهی داشته است. در مقطع زمانی مورد مطالعه شهر اصفهان تنها شهر میلیونی استان میباشد. و شهرهای کاشان، خمینی شهر و نجف آباد با جمعیت بیش از 300 هزار نفر در رده های بعد قرار دارند.

3-2- با توجه به روند افزایش جمعیت شهرنشین و استقرار منابع و امکانات در شهرهای بزرگ، جمعیت نیز تمایل زیادی به تمرکز در این شهرها دارند. این روند باعث ایجاد عدم تعادل در نظام شبکه شهری گردیده است. پژوهش حاضر به منظور بررسی سلسله مراتب شهری در استان اصفهان صورت گرفته است. پراکندگی جمعیت در این استان، در چند شهر بزرگ و به صورت نامتعادل صورت گرفته است. تلفیق و مقایسه نتایج و یافتههای بدست آمده از بکارگیری مدل های سلسله مراتب شهری به صورت هماهنگ، نشان از تفوق شهر اصفهان در طول دوره های مختلف سرشماری دارد.

بررسی سلسله مراتب شهری این استان نشان دهنده رشد قابل توجه جمعیت و تعداد شهرها طی سالهای 75، 85 و 90 است. در این رابطه شهر اصفهان به علت زمینه های سیاسی (مرکزیت استان) و همچنین زمینه های اقتصادی (وجود مراکز صنعتی و درصد بالای اشتغال) و فرهنگی سبب جذب مهاجرین به این شهر شده و سلسله مراتب شهری استان را از قانون مرتبه - اندازه دور کرده است. بررسی و تجزیه و تحلیل مدل های سلسله مراتب شهری و الگوهای نخست شهری در نظام سکونتگاهی استان اصفهان نشان از حاکمیت و تسلط نخست شهری و تشدید آن در سال های اخیر در این استان دارد. به طوری که در تمام این دوره شهر اول (اصفهان)، بیش از 6 برابر شهر دوم (کاشان) جمعیت داشته است. همان طور که اشاره

شد، شهر اصفهان با عدم پیوستگی کامل با شهرهای کوچک و متوسط از بالاترین پتانسیل رشد برخوردار است و با شهر دوم یعنی کاشان و سایر شهرها فاصله بسیار زیادی دارد. در نتیجه، در پاسخ به سوال اول مبنی بر وجود پدیده نخست شهری در استان، این سوال تایید می‌گردد. بر اساس یافته‌های تحقیق، شهرهای استان از نظر طبقات جمعیتی نیز، در وضعیت مطلوبی قرار ندارد. به گونه‌ای که بر اساس نتایج حاصل از بکارگیری مدل حد اختلاف طبقه‌ای، بیشترین تعداد نقاط شهری در بین گروه‌های جمعیتی رده هشتم قرار دارد این در حالی است که بیشترین تعداد جمعیت در بین شهرهای رده اول (جمعیت بیش از 500 هزار نفر) قرار دارد. به عبارت دیگر بین جمعیت شهر و تعداد شهر در گروه‌های مختلف جمعیتی، تعادلی وجود ندارد. در نتیجه در پاسخ به سوال دوم میتوان گفت شهرهای استان از نظر طبقات جمعیتی، نیز در وضعیت مطلوبی قرار ندارد. براساس مدل منحنی لورنز و ضریب جینی، وضعیت سلسله مراتب شهری در سال 90 به سمت بحرانی سوق پیدا کرده است. همانگونه که در جدول 6 ملاحظه شد، در سال 90، 28/71٪ از نقاط شهری شامل شهرهای کمتر از 5 هزار نفر میشد که تنها 2/55 درصد از جمعیت را در بر می‌گیرد و 42/13٪ از جمعیت شهرنشین استان در شهرهای بیش از 500 هزار نفر (که فقط شهر اصفهان را در بر می‌گرفت) قرار دارند. شهر اصفهان با داشتن حداکثر امکانات و قسمت اعظم سرمایه گذاری استان، باعث ایجاد شکاف عظیم در سلسله مراتب شهری و مانع رشد شهرهای متوسط اندام شده است

3-3- سرشماری عمومی نفوس و مسکن سال 95 به منظور تامین اطلاعات پایه ای مورد نیاز برای توسعه اجتماعی و اقتصادی در ماه های آبان و آذر سال گذشته برگزار شد.

بر اساس نتایج سرشماری نفوس و مسکن 95 که توسط معاونت آمار و اطلاعات سازمان برنامه و بودجه استان اصفهان منتشر شده است، جمعیت استان اصفهان پنج میلیون و 120 هزار و 850 نفر است که در مقایسه با جمعیت چهار میلیون و 879 هزار و 312 نفری سال 90 حدود 241 هزار و 538 نفر اضافه شده و سهمی حدود 6.41 درصد از جمعیت کشور را به خود اختصاص داده است.

از جمعیت استان اصفهان حدود 2 میلیون و 600 هزار مرد (51 درصد) و 2 میلیون و 520 هزار زن (49 درصد) هستند.

همچنین از جمعیت پنج میلیون و 120 هزار نفری استان حدود 4 میلیون و 930 هزار نفر ایرانی، 183 هزار نفر افغانی و سه هزار و 211 نفر عراقی هستند.

تعداد بسیار محدودی نیز از پاکستان، ترکیه و سایر کشورها هستند.

از جمعیت افغانی ساکن در استان اصفهان 95 هزار مرد و 88 هزار زن هستند.

*اصفهان، استانی شهر نشین

همچنین بر اساس نتایج سرشماری 95، استان اصفهان دارای یک میلیون و 608 خانوار است که از این تعداد یک میلیون و 412 هزار خانوار شهری و 196 هزار خانوار روستایی است.

شهرستان اصفهان با حدود 708 هزار خانوار دارای بیشترین تعداد خانوار در میان 24 شهرستان استان است که از بین این خانوارها، حدود 667 هزار خانوار شهری و حدود 41 هزار خانوار روستایی است. در شهرستان اصفهان بیشترین جمعیت در گروه سنی 30 تا 34 سال با حدود 256 هزار نفر جمعیت قرار دارند.

پس از اصفهان، شهرستان های کاشان، نجف آباد و خمینی شهر دارای بیشترین تعداد خانوار به ترتیب با 113 هزار، 99 هزار و 98 هزار خانوار هستند.

بیشترین تعداد خانوارهای شهری در شهرستان اصفهان و کمترین خانوار شهری در شهرستان چادگان با چهار هزار و 278 خانوار است.

بیشترین خانوار روستایی نیز در شهرستان اصفهان و پس از آن فلاورجان با 26 هزار خانوار و کمترین خانوار روستایی در خمینی شهر با یک هزار و 400 خانوار و پس از آن خورو بیابانک با یک هزار و 826 خانوار است.

همچنین 81 درصد جمعیت استان اصفهان در هشت شهرستان اصفهان، کاشان، خمینی شهر، نجف آباد، لنجان، فلاورجان، شاهین شهر و میمه و شهرضا با مجموع سهم 30 درصد مساحت استان ساکن هستند که شهرستان اصفهان با 15 درصد مساحت استان به تنهایی حدود 44 درصد جمعیت استان را در خود جای داده است.

بر اساس نتایج سرشماری عمومی نفوس و مسکن، تراکم جمعیت استان در سرشماری های سال های 85 و 90 به ترتیب 42.6 و 45.6 نفر ساکن در هر کیلومتر مربع بوده که این عدد در سال 95 به 47.8 نفر رسیده است.

بیشترین تراکم جمعیتی در استان مربوط به خمینی شهر با 1817، فلاورجان با 771، لنجان 224 نفر و کمترین تراکم در نایین با 1.7، خور و بیابانک با 1.8 و اردستان با 3.3 نفر ساکن در هر کیلومتر مربع است.

* کاهش نرخ رشد جمعیت و بعد خانوار در استان اصفهان

متوسط نرخ رشد سالانه جمعیت در دوره 90 تا 95 در استان اصفهان به 0.97 درصد رسیده که در مقایسه با دوره های 85 - 90 و 85 - 75 به کمترین میزان خود در 20 سال اخیر رسیده و فاصله زیادی با متوسط نرخ 1.24 درصدی کشور دارد.

نرخ رشد جمعیت، مقدار افزایش جمعیت یک منطقه را در یک سال نسبت به هزار یا صد نفر از جمعیت نشان می‌دهد.

متوسط نرخ رشد سالانه جمعیت استان اصفهان در دوره 90 - 85 معادل 1.37 و در دوره 85 - 75 معادل 1.51 درصد بوده است.

همچنین بر اساس نتایج این سرشماری، نرخ رشد جمعیت شهری در دوره 95 - 90 معادل 1.15 و نرخ رشد جمعیت روستایی استان در این دوره منفی 0.31 (-0.31) درصد بوده است.

نرخ رشد جمعیت شهری استان در دوره سالی 90 - 85 معادل 1.71 و در دوره 85 - 75 معادل 2.04 درصد بوده است.

نرخ رشد جمعیت روستایی استان نیز در دوره سالی 90 - 85 معادل منفی 0.82 (-0.82) و در دوره 85 - 75 معادل منفی 1.14 (-1.14) درصد بوده است.

مقایسه این اعداد نشان می‌دهد که نرخ رشد جمعیت روستایی بر خلاف نرخ رشد جمعیت شهری، روند افزایشی داشته است.

همچنین بر اساس نتایج سرشماری، بالاترین نرخ رشد جمعیت استان اصفهان مربوط به شاهین شهر و میمه 3.61، سمیرم 2.64، کاشان 2.42، برخوار 2.36 و خورو بیابانک 2.12 درصد بوده است.

در عین حال شهرستان های دهاقان، چادگان، فریدن، فریدونشهر و بویین و میاندشت با نرخ رشد منفی مواجه بودند.

بعد خانوار نیز در استان اصفهان به 3.2 نفر در هر خانوار رسیده که در مقایسه با رقم 3.7 در سال 85 و رقم 3.4 در سال 90 سیر نزولی را طی کرده است.

شهرستان فریدونشهر با 3.34، چادگان 3.3 و سمیرم 3.29 بالاترین بعد خانوار و نایین و نطنز با 2.93 و 2.94 کمترین بعد خانوار را در استان اصفهان داشته اند.

از حدود یک میلیون و 607 هزار خانوار (ساکن و غیر ساکن) در استان اصفهان بیشترین خانوارها به ترتیب سه نفره (30 درصد)، چهار نفره (28.3 درصد) و دو نفره (22 درصد) هستند.

از 707 هزار و 749 خانوار ساکن و غیر ساکن در شهرستان اصفهان نیز بیشترین خانوارها سه نفره (30.8 درصد) و پس از آن چهار نفره (28.5 درصد) هستند.

در بین 24 شهرستان استان اصفهان فقط در پنج شهرستان تعداد خانوارهای چهار نفره از سه نفره بیشتر است که این شهرستان ها شامل فریدن، فریدونشهر، نجف آباد، تیران و کرون و چادگان است.

معاون آمار و اطلاعات سازمان مدیریت و برنامه ریزی استان اصفهان در گفت و گو با ایرنا، بالا بودن نرخ رشد جمعیت در برخی شهرستان ها مانند شاهین شهر و میمه، لنجان و شهرضا را بدلیل مهاجر پذیر بودن آنها خواند و تصریح کرد: مباحث اقتصادی مانند مسکن مهر نیز در این زمینه تاثیر داشته است.

محمد رضا لعلی افزود: بر اساس نتایج سرشماری 95 بالاترین نرخ مهاجرت از استان ها و مناطق دیگر در پنج سال گذشته به استان اصفهان به ترتیب از خوزستان (21.7 درصد)، چهارمحال و بختیاری (14.8 درصد)، تهران (13.4 درصد)، خراج از کشور (6.1 درصد)، فارس (5.9 درصد)، لرستان (5 درصد)، قم (2.9 درصد)، مرکزی (2.4 درصد) و خراسان رضوی (2.2 درصد) بوده است.

* افزایش یک درصدی جمعیت شهری

بر اساس نتایج سرشماری 95 از جمعیت ساکن در استان اصفهان 88 درصد در شهرها و 12 درصد در روستاها ساکن هستند که در مقایسه با سال 90 حدود یک درصد از جمعیت روستایی کم و به جمعیت شهری اضافه شده است.

شهرستان های خمینی شهر با 99 درصد و اصفهان و شاهین شهر و میمه با 94 درصد بیشترین سهم شهرنشینی و شهرستان های تیران و کرون با 42، چادگان 44 و فریدن با 49 درصد کمترین سهم شهرنشینی را در استان اصفهان دارند. در واقع تغییرات جمعیتی در شهرها و روستاهای استان ناچیز بوده و به جز 2 شهرستان سمیرم و خور و بیابانک که از کاهش جمعیت شهری در مقایسه با سال 90 برخوردار بودند، جمعیت ساکن شهری در بیشتر شهرستان ها افزایش یافته یا فاقد تغییر بوده است.

3-4- با ورود اسلام به ایران و قبول آن دین از سوی ایرانیان، در اصفهان نیز معتقدین به اسلام، مسیحیت، یهودیت و پیروان دین زرتشت، در کنار هم زندگی می کردند. در قرنهای بعد، با پدید آمدن فرقه های مذهبی مختلف در اسلام، اصفهان باز هم محل زندگی فرقه های مذهبی مختلف و متعدد اسلامی بود. اصفهان شهری است که اسلام به صورت تدریجی و آرام آرام به رضا و رغبت از سوی مردم پذیرفته شد. یکی از صحابه پیامبر اسلام و از شیعیان امام علی به نام «عبدالله بن بریر خزاعی» اسلام را به اصفهان آورد. ورود مذهب تشیع به این شهر در طی چندین دوره زمانی صورت گرفته که مهمترین آن عبارتند از: هجرت ابن هلال ثقفی از کوفه به این شهر، اقامت و تبلیغ صاحب بن عباد وزیر آل بویه در این شهر، هجرت تبلیغی علامه حلی و شاگردانش به همراهی و حمایت الجایتو (شاه خدا بنده) پادشاه شیعه مغول، و در آخرین دوره در دوره صفویه و هجرت علمای جبل عامل به این شهر، بافت شیعی این شهر به نقطه تکامل رسید. نکته ی مهم دیگری که در شکل گیری تشیع اصفهان بسیار موثر بوده است، مسأله مهاجرت سادات به این شهر

است که در منابع تاریخی حداقل نام ۳۳ نفر از آنها به اصفهان ذکر شده است. وجود مزار امام زادگان مشهوری که در قرن سوم هجری در اصفهان زندگی می کردند دلالت بر این موضوع دارد مثل: امامزاده ابوالعباس در محله جی یا خوراسگان و امامزاده اسماعیل بن زید بن حسن بن حسن (علیه السلام) و نیز امامزاده احمد بن علی بن امام محمد باقر (علیه السلام). علاوه بر این ها، مهاجرت سادات طباطبایی از خاندان های برجسته سادات در قرن ششم به این شهر بر گسترش تشیع در این دیار نقش برجسته ای داده است.

ورود امام حسن به اصفهان

از مفاخر دینی و تاریخی اصفهان ورود حضرت امام حسن بن علی (ع) به این شهر می باشد بسیاری از مورخین و صاحبان تراجم نوشته اند که در جریان لشکرکشی مسلمانها به سوی گرگان برای فتح آن، حضرت امام حسن (ع) در آن لشکر حضور داشتند و در سر راهشان وارد اصفهان گردیدند.

علامه و محدث بزرگوار، ملا محمد تقی مجلسی از بزرگان اساتید خود نقل نموده که در جریان جنگ مسلمانها با ایرانیان امیرالمومنین علی (ع) موافقت نمودند که امام حسن مجتبی (ع) همراه لشکریان باشند و به برکت آن حضرت فتوح مختلف انجام گرفت و در هنگامی که در اولین برخورد لشکر اسلام با لشکر رستم (سپهسالار لشکر یزدجرد) مسلمانها شکست خوردند امام حسن (ع) دعائی نوشتند و بر علم بستند و مسلمانها فاتح شدند و بدین وسیله برکت حضور امام مجتبی (ع) آشکار گردید. در ضمن این سفر امام حسن (ع) وارد اصفهان گردیدند و در مسجد لبنان نماز خواندند و در حمامی که محاذی در مسجد جامع عتیق بوده (آن دری که به نام در پنزر بافان خوانده می شده) وارد شدند و غسل نمودند و آن حمام به نام امام حسن مجتبی (ع) شهرت داشته است مرحوم ملا محمد تقی مجلسی می نویسد: جدم آن حمام را در زمام طفولیت به من نشان داد و آن حمام خراب بود و سپس به جایش کاروانسرائی ساختند.

سلمان فارسی افتخار اسلام ، ایران و اصفهان

اولین چهره برجسته اصفهانی که به شرف اسلام نائل آمد و نه تنها از برجسته ترین چهره های اسلامی قلمداد گردید بلکه از مفاخر عالم اسلام و مکتب اهل البیت (مذهب تشیع) و موجب آبروی ایران و اصفهان گردید سلمان فارسی می باشد که چهره درخشان او در طول تاریخ اسلام و ایران مورد توجه عموم دانشمندان و صاحبان تالیف و تصنیف و تحقیق بوده و در عالم حدیث و رجال و تراجم و تفسیر و کلام و تاریخ و... به عنوان یکی از مبارزترین شخصیت های اسلامی و بارزترین چهره های دینی و علمی مورد توجه گسترده و عمیق قرار گرفته است.

ارامنه

ایران را گریگوریان نیز می نامند که این عنوان را از پیشوای بزرگ مذهبی ارامنه «گره گوار» یا «گریگوار مقدس» گرفته اند. بجز گریگوریان که اکثریت ارامنه ایران را تشکیل می دهند، هم اکنون پنج فرقه دیگر

نیز در ایران به سر می برند که از نظر اعتقادات و آداب و رسوم مذهبی، اختلافات زیادی با هم دارند، فرق شش گانه ارامنه ایران عبارت است از: ارامنه کاتولیک، ارامنه گریگوری، ارامنه ارتدکس، ارامنه شنبه دار، ارامنه کرمیت، ارامنه پروتستان

مناطق ارمنی نشین استان اصفهان

الف) منطقه جلفا: جلفا که در جنوب اصفهان قرار گرفته منطقه‌ای است که بیشتر ارمنی نشین می‌باشد که شامل محلات میدان بزرگ، میدان کوچک، چهار سوق، ها کوبجان، قارا گل، سنگ تراشها، ایروان و تبریزی هامی باشد. در این منطقه مسیحیان ۳ فرقه مذهبی کاتولیک، پروتستان، ارتدکس در کنار هم زندگی می کنند.

ب) منطقه فریدون شهر: شامل روستاهای زرنه، سنگر، غرغن، قلعه ملک، صباران، خویگان و نهاگرد

ج) منطقه شاهین شهر: به دلیل سهل الوصول بودن مسکن و اشباع جمعیتی منطقه جلفا، ارامنه از اواخر دهه ۱۳۴۰ به این شهر روی آوردند.

ارامنه در میان اقلیت های مذهبی بیشترین شهدا را تقدیم انقلاب اسلامی کردند. تعداد شهدای ارمنی ۸ سال دفاع مقدس طبق گفته کشیش ها کوپ کشیشیان ۸۹ نفر در ایران است.

یهودیان (کلیمیان)

یهودیان اصفهان از قدیمی ترین اهالی این شهر می باشند . مردم این تیره سرخ مو و سیاه چهره بوده اند که به مرور زمان در اثر دگرگونی آب و هوا ، ویژگی های نژادی خود را از دست داده اند که در گذشته در محله جویباره (اصفهان) و خیابان عبدالرزاق ساکن بوده اند ولی اکنون بیشترشان به خارج کشور مهاجرت کرده اند، معدود یهودی های باقی مانده هم بیشتر در خیابان فردوسی ساکن هستند.

زرتشتیان

مردم گی یا جی در روزگاران پیش از اسلام از پیروان آیین زرتشت بوده اند. کهن ترین یادگار تاریخی اصفهان، آتشفشان اصفهان که بر فراز تپه ای بلند است، از زرتشتیان و آیین ایشان در گذشته سخنها دارد. با ورود اسلام به این سرزمین گروهی از ایشان دین نوین (اسلام) را پذیرفتند، گروهی به خاور کوچ کردند و گروهی همچنان بر باورهای دینی خود پایدار ماندند . امروزه در استان اصفهان حدود ۲۰۰ نفر زرتشتی ساکن هستند از این تعداد تقریبا ۱۵۰ نفر در شهر اصفهان ساکنند که بیشتر در محله های جنوب اصفهان و حوالی خیابان نظر اسکان یافته اند. بقیه نیز در شهرها و شهرک های اطراف مانند ملک شهر ساکن

هستند. در طول سال بیش از ۴۰۰ نفر در پذیرشگاه زرتشتیان اصفهان اقامت می کنند که بیشتر از نیمی از آنها در نوروز به اصفهان می آیند.

آشوریان (آسوریان یا سُرّیانی‌ها)

آشوریان یا آسوریان یا سُرّیانی‌ها، قومی قدیمی از مسیحیان ایران (تهران، ارومیه، اهواز، کرمانشاه، همدان، قزوین، اصفهان، سلماس و تبریز)، عراق، ترکیه و سوریه هستند که آشوری زبان هستند. آنها در شمال عراق، جنوب شرقی ترکیه، شمال شرقی سوریه و شمال غربی ایران زندگی می کنند طلوع انقلاب اسلامی ایران برای آشوری ها نویدهای تازه ای داشت. آنان مانند سایر گروه های نژادی و گروه های مذهبی رسمی از نعمت آزادی و حریت استفاده کرده، زبان، آداب، رسوم، مذهب و سنن قومی خود را که ضامن بقای قومیت آنان است، حفظ و حراست کردند و در میان افراد جامعه خود آزادانه اشاعه دادند.

تدریس زبان آشوری، یعنی آنچه در سراسر خاورمیانه منع شده و کشورهای همسایه آن را ممنوع می دانند، در مدارس اختصاصی آشوریان ایران مانعی ندارد. بر پایی مراسم و آیین های دینی و مذهبی در کلیساهای چهارگانه آشوری، از مفاخر جامعه آشوری است. آیین هایی مانند انجام مراسم قربانی مقدس یا عشای ربانی برای کودکان و آموزش تعلیمات دینی در مدارس و کلیساهای آشوری با نظم و شکوه خاص برگزار می شود. آنچه بیش از همه برای آشوریان ایران مایه مباهات است، این است که با وجود جمعیت اندک آنان در ایران که شاید به جمعیت یک شهر نیز نمی رسد، در مجلس شورای اسلامی داری یک نماینده هستند. بیش از ۲۰ هزار نفر از هم میهنان زرتشتی، یهودی، ارمنی و آشوری در استان اصفهان در کنار دیگر هم استانی ها زندگی می کنند.

3-5- نرخ باسوادی 89.9 درصد در استان اصفهان

معاون آمار و اطلاعات سازمان مدیریت و برنامه ریزی استان اصفهان، نرخ باسوادی در جمعیت بالای 6 سال در این استان بر اساس نتایج سرشماری سال 95 را 89.9 درصد اعلام و تصریح کرد: نرخ باسوادی در میان مردان 92.7 درصد و در میان زنان 87.1 درصد است.

لعلی بالاترین نرخ باسوادی در استان اصفهان را به ترتیب در شهرستان های شاهین شهر و میمه (93.1 درصد)، اصفهان (91.29 درصد) و نجف آباد (90.6 درصد) اعلام و اضافه کرد: پایین ترین نرخ باسوادی در شهرستان های بویین و میاندشت (78.1 درصد)، چادگان (79 درصد) و فریدونشهر (79.9 درصد) است.

3-6- فضاهای حضورپذیر و فضاهای گردآورنده می توانند نقش مؤثری در ارتقای سرزندگی ایفا کنند. یکی از این گردآورنده فضا های شهری پاتوق های شهری هستند. ایجاد پاتوق های شهری مناسب و منطبق بر اصول های روانشناسی محیط که به شکلی اندیشیده شده و مناسب بک محیط طراحی گردند، می توانند به فضای شهری مبدل گردند که مکان تجمع گروه های دوستی و تعاملات اجتماعی شوند، خاطرات جمعی را زنده کنند و بر حس تعلق فضا بیفزایند و به طور کل فعالیت و تنوع محیط را بالا ببرند.

اصطلاح پاتوق که معادل واژه ی « Hangout » می باشد ، محل اجتماع افرادی است که به صورت مستمر و در زمان های نسبتا ثابت از آن استفاده می کنند . پاتوق ها فضاهایی هستند که افراد و گروه های اجتماعی از آن استفاده مشترک می کنند. فعالیت هایی که در پاتوق ها انجام می شود از جمله فعالیت هایی اختیاری یا اجتماعی است. حضور در پاتوق آزادانه است و افراد به فعالیت های مورد علاقه شان می پردازند. در واقع پاتوق ها محل تبادل افکار و اطلاعات و مکانی برای شکل گیری شبکه هاب اجتماعی هستند. در چنین فضاهایی فرصت آن وجود دارد که برخی مرزهای اجتماعی شکسته شده و برخوردهای از پیش تدوین نیافته به وقوع پیوسته و افراد در یک محیط جدید باهم اختلاط پیدا کنند. تاثیر فرهنگ مردم یک جامعه بر فضای شهری و عمومی بر کسی پوشیده نیست این فضاهای شهری بسته به نوع فرهنگ استفاده کنندگانش رنگ و بوی خاصی به خود می گیرد که به مرور زمان موجب شکل گیری هویتی منحصر به فرد برای آن فضا می گردد همچنین نمی توان تاثیر متقابل فضای شهری بر فرهنگ و چگونگی استفاده افراد از آن را نادیده گرفت . امروزه پاتوق های شهری به عنوان مکان هایی تقریبا شناخته شده مورد استفاده اشاره مختلف فرهنگی قرار می گیرند این مکان ها تحت تاثیر فرهنگ استفاده کنندان آن به وجود آمده و متقابلا بر فرهنگ این افراد تاثیر می گذارند چرایی و چگونگی تبدیل یه فضای شهری به پاتوق همواره تابعی از فرهنگ افراد جامعه به ویژه نسل جوان آن بوده که محیطی را پاسخگوی نیازهای اجتماعی خود یافته اند . در نتیجه حاضر مبتنی بر کمبود گوناگونی در الگوی کاربری ها و عدم تنوع در فعالیت های اجتماعی است که از جمله آن می توان به کمبود فعالیت های هنری و داوطلبانه و پایین بودن قدرت انتخاب در نوع فعالیت های اجتماعی ممکن اشاره کرد.

4- بررسی ویژگی های اقتصادی

4-1- بحث اشتغال نیروهای جوان در طول سال های متمادی و با حضور هر کدام از دولت ها جزو مهم ترین مسائل مطرح شده به شمار می آید و تمام مسئولان مربوطه ایجاد اشتغال و کاهش نرخ بیکاری را از ضروریات می دانند.

بر این اساس نرخ بیکاری و سهم اشتغال در اصفهان به عنوان صنعتی ترین استان، از اهمیت ویژه ای برخوردار است و جدیدترین آمار منتشر شده، گویای نرخ بیکاری در 19 استان کشور در زمستان پارسال (پیش از شیوع کرونا) دو رقمی و نرخ بیکاری در 5 استان تک رقمی است که استان اصفهان با 10.3 درصد جزء استان های دو رقمی بوده و با وجود بهره مندی از عنوان صنعتی ترین استان در کشور سال هاست نرخ بیکاری آن در ردیف استان های دو رقمی جاخوش کرده است.

براساس این گزارش مقایسه آمار اشتغال بهار 99 با مدت مشابه سال گذشته گویای افزایش نرخ بیکاری در استان اصفهان است که به گفته محمدرضا لعلی معاون آمار و اطلاعات سازمان مدیریت و برنامه ریزی اصفهان نرخ بیکاری استان اصفهان در بهار امسال نسبت به فصل مشابه سال گذشته افزایش یافت که بدون شک، شیوع بیماری کرونا عامل اصلی آن بوده است.

از سوی دیگر در گزارشی که به تازگی توسط مرکز آمار ایران منتشر شد، نرخ بیکاری جمعیت 15 ساله و بیشتر در استان اصفهان در بهار امسال 11.9 درصد بود که نسبت به مدت مشابه سال گذشته 1.1 درصد افزایش یافت.

در این میان محسن نیرومند مدیرکل وقت تعاون، کار و رفاه اجتماعی استان اصفهان در اردیبهشت سال جاری پیش بینی کرد؛ به طور قطع نرخ بیکاری استان در بهار امسال به دلیل کرونا افزایش می یابد و گواه این ادعا افزایش تقاضای افراد برای دریافت بیمه بیکاری است، مطابق پیش بینی ها و بر اساس تعداد افراد ثبت نام کننده برای بیمه بیکاری احتمال می رود طی بهار امسال نسبت به بهار سال گذشته بین 1.5 تا 2 درصد نرخ بیکاری در استان اصفهان رشد یافته و احتمالا به 13 درصد برسد.

همچنین بر اساس این آمار، نرخ مشارکت اقتصادی در جمعیت 15 ساله و بیشتر در استان اصفهان در بهار 99 نسبت به فصل مشابه سال گذشته، 5 درصد کاهش یافت و به 41.2 درصد رسید که به گفته محمدرضا لعلی با شیوع بیماری کرونا از اسفند سال گذشته شاهد رکود اقتصادی در بخش های مختلف به ویژه مشاغل خدماتی در استان اصفهان بودیم که همین امر تاثیر به سزایی در کاهش نسبت اشتغال و افزایش نرخ بیکاری داشت.

از سوی دیگر به گفته محسن نیرومند در زمستان 97 نرخ مشارکت استان اصفهان 44 درصد بود، در حالیکه این نرخ در زمستان 98 به 41.5 درصد رسید و این بدین معناست که افراد متقاضی کار در استان به دلایلی مانند پیدا کردن راه درآمد دیگر همچون ورود به بازار بورس و ... کمتر شده است. به طور معمول با کاهش نرخ مشارکت، نرخ بیکاری نیز کمتر خواهد شد، اما کاهش نرخ مشارکت در اصفهان به این دلیل است که اقدام خاصی در جهت اشتغال استان انجام نشده است.

براساس مرکز آمار ایران نسبت اشتغال در استان اصفهان نیز در بهار 99 نسبت به مدت مشابه پارسال کاهش یافت و از 41.2 به 36.3 درصد رسید؛ نسبت اشتغال عبارت است از نسبت جمعیت شاغل 15 ساله و بیشتر به کل جمعیت در سن کار 15 ساله و بیشتر.

در این میان 15 درصد از تولید ناخالص کشور متعلق به استان اصفهان بوده و باید گفت اصفهان صنعتی‌ترین استان کشور است که 70 درصد از فولاد ایران، 50 درصد از صنایع ساختمانی، 60 درصد مصنوعات طلائی کشور و 25 درصد از فرآورده‌هایی نفتی کشور متعلق به این استان بوده و 10 درصد کارگران کشورمان در اصفهان فعالیت می‌کنند. همچنین 400 هزار هکتار اراضی کشاورزی کشور در استان اصفهان قرار دارد که البته 100 هزار هکتار به دلیل خشکسالی از دایره کشاورزی خارج شده است.

اصفهان به عنوان 10 شهر برتر گردشگری دنیا مطرح است و باید گفت اصفهان همواره به عنوان یکی از 10 شهر زیبای جهان سرشار از آثار هنری و تاریخی است و با داشتن قابلیت‌های توریستی شهر اصفهان و برخورداری از جاذبه‌های گردشگری بسیار در زمینه‌های تاریخی، طبیعی و انسان ساخت با ارزش ملی و فراملی و وجود آثار تاریخی غیرمنقول و آثار شناخته شده منقول بازمانده از ادوار مختلف در جای جای استان به عنوان قطب مهم گردشگری کشور تبدیل کرده است. اما با تمام ویژگی‌های چشمگیر صنعتی و غیرصنعتی موجود در استان اصفهان نسخه‌های کاغذی و تنها امیدواری‌ها برای درد بیکاری این استان حتی همچون مسکن‌های موقتی هم نیست که بتواند چنین رنج شدیدی را اندکی تسکین دهند و این استان را در ردیف استان‌های تک رقمی نرخ بیکاری بگنجانند و آرزوها را به یقین برسانند.

براساس تازه‌ترین اعلام مرکز آمار ایران، اصفهان با نرخ بیکاری 11.9 درصد در بهار 99 در مقایسه با سایر استان‌ها در رتبه دوازدهم قرار دارد؛ بیشترین نرخ بیکاری در استان‌ها مربوط به لرستان، چهارمحال و بختیاری و کرمانشاه با نرخ 21، 19.1 و 13.8 درصد است. نرخ بیکاری در کشور در بهار سال 99 برابر 9.8 و در بهار سال گذشته 10.9 درصد بود. استان اصفهان 5 میلیون و 200 هزار نفر جمعیت دارد؛ نرخ بیکاری این استان از سال‌های 95 تا 98 به ترتیب 14.6، 14.4، 13.8 و 10.6 بوده است.

4-2- به گزارش پایگاه اطلاع رسانی اتاق تعاون ایران، بر اساس سرشماری عمومی نفوس و مسکن ۱۳۹۵، جمعیت استان ۵ میلیون نفر بوده که ۸۸ درصد در مناطق شهری ۱۲ درصد در مناطق روستایی و غیر ساکن زندگی میکنند. نتایج حاصل از طرح آمارگیری نیروی کار حاکی نشان می دهد که نرخ مشارکت اقتصادی استان در فصل تابستان سال ۱۳۹۶، ۴۱.۵ درصد و نرخ بیکاری استان در این دوره زمانی ۱۴ درصد است. جمعیت فعال اقتصادی استان در سال ۱۳۹۵ بر اساس طرح مزبور ۱۷۷۹۳۶۶ نفر و جمعیت شاغل و بیکار به ترتیب، ۱۵۱۹۵۶۹ و ۲۵۹۷۹۷ نفر گزارش شده است. سهم شاغلان بخش کشاورزی، صنعت و خدمات استان در سال ۱۳۹۵ به ترتیب ۱۱، ۴۳.۶، ۴۵.۴ درصد گزارش شده است. تعداد دانشجویان موسسات آموزش عالی استان در سال تحصیلی ۹۵-۱۳۹۴، ۲۹۸۸۵۶ نفر بوده که ۵۰.۹ درصد مربوط به مردان و ۴۹.۱ درصد مربوط به زنان است. براساس گزارش دفتر آمار و فرآوری داده های وزارت صنعت، معدن و تجارت، در سال ۱۳۹۵ تعداد مجوز تاسیس کارگاه های صنعتی استان ۹۵۶ فقره و تعداد پروانه بهره برداری کارگاه های صنعتی استان ۴۸۷ فقره بوده است. در سال ۱۳۹۵ تعداد تعاونیهایی ثبت شده استان ۱۴۰ مورد با سرمایه ۵۳۳۱۹ میلیون ریال و اشتغال ۲۱۳۵ نفر بوده است. سهم بخش های مختلف کشاورزی، صنعت و خدمات از این تعداد تعاونی ثبت شده به ترتیب ۲۰، ۴۲.۱، ۳۷.۹ درصد است. در سال ۱۳۹۵ میزان تسهیلات اعطایی بانک توسعه تعاون، مشاغل خانگی، بانک رفاه کارگران و صندوق کارآفرینی امید در استان به ترتیب ۲۱۷۵، ۵۴، ۱۵۷۷۸ و ۸۵۴ میلیارد ریال همچنین میزان تسهیلات اعطایی (ضمانت نامه های صادره) صندوق ضمانت سرمایه گذاری تعاون در استان ۱۲۶ میلیارد ریال گزارش شده است. این استان از لحاظ تولید ناخالص داخلی GDP در سال ۱۳۹۳، در رتبه ۳ کشوری قرار دارد همچنین سهم تولید ناخالص بخش کشاورزی در این استان ۹، صنعت ۴۶ و خدمات ۴۶ درصد اعلام شده است. بنابراین در استان اصفهان خدمات و صنعت بیشترین ارزش افزوده را به خود اختصاص داده است و در مراحل بعدی کشاورزی قرار دارند. در سال ۱۳۹۴ ارزش صادرات و واردات استان به ترتیب ۱۰۲۹۵۲۱ و ۲۸۰۵۴۰ هزار دلار بوده است.

اصفهان دارای ظرفیت های بسیاری در بخش های مختلف اقتصادی است که اگر موانع موجود برداشته و فرایندها، بیشتر تسهیل شود شاهد رونق هرچه بیشتر و اتفاق های خوب در آن خواهیم بود. استان اصفهان بیش از پنج میلیون و ۳۰۰ هزار نفر جمعیت دارد و سهم آن در صنعت کشور ۱۱ درصد، سرمایه گذاری ۱۰ درصد و اشتغال صنعتی هشت درصد و رتبه اصفهان در طرح های نیمه تمام صنعتی و تعداد معادن اول و از نظر ذخایر معدنی دوم است. یک میلیون و ۹۰ هزار نفر کارگر بیمه شده بر اساس آخرین آمارها در استان اصفهان وجود دارد که با در نظر گرفتن خانواده های آنها، ۶۴ درصد از جمعیت استان را تشکیل می دهند. بر اساس آمار سال ۹۸، چهار میلیون و ۴۵۵ هزار نفر در این استان در جمعیت فعال بالای ۱۰ سال و از بین آنها، یک میلیون و ۶۵۲ هزار نفر با سهم ۳۷ درصد کل جمعیت فعال، شاغل بودند.

4-3- محله های رو به رشد اصفهان

محله های رو به رشد اصفهان در بازه قیمت های بالا، مربوط به مناطق جنوب شهر اصفهان می باشند. همان طور که می دانید جنوب اصفهان، دارای ملک هایی با قیمت های بالاتر است که از نظر امکانات، زیبایی، دسترسی به امکانات رفاهی و ... وضعیت بهتری از بخش های دیگر دارند. همچنین ملک هایی که در خیابان های حاشیه زاینده رود قرار دارند نیز همواره قیمت بالایی داشته و این سیر صعودی همچنان ادامه دارد. بر اساس گزارش های مختلف از آژانس های املاک، نتیجه می گیریم که بیشترین قیمت مربوط به محله مرداوید و خیابان های حاشیه زاینده رود است.

محله های گرانبیام و رو به رشد

تعدادی از محله های گرانبیام و طرفدار در جنوب شهر اصفهان عبارتند از:

محله گرانبیام مرداوید

نظر غربی، جلفا، توحید، شیخ صدوق جنوبی و شمالی، میر فندرسکی، حکیم نظامی، هزار جریب، چهارباغ بالا

مناطق رو به رشد و همواره گران قیمت در حاشیه زاینده رود شامل:

خیابان مطهری، خیابان مشتاق، بوستان سعدی، خیابان آینه خانه و ...

تعدادی دیگر از محله های اصفهان وجود دارند که در جنوب شهر و حاشیه رودخانه نیستند ولی قیمت بالایی دارند. برای مثال:

خیابان عباس آباد، چهارباغ خواجه، خیابان فردوسی و ...

محله های رو به رشد و پیشرفت

اگر در نظر دارید ملکی یا زمینی خریداری کنید که در هیچ کدام از دسته بندی های بالا قرار نگرفته و لزوماً در مناطق گرانبیام واقع نشده بلکه قصد دارید در یکی از مناطق رو به رشد اصفهان، ملکی بخرید به شکلی که مطمئن باشید محله مورد نظر، در آینده پیشرفت کرده و ارزش سرمایه گذاری را داشته باشد، به نظر می رسد که منطقه بهارستان، یکی از گزینه های مناسب برای چنین سرمایه گذاری باشد. منطقه رو به رشد بهارستان، مطالعه تغییرات قیمت، در سال های اخیر نشان داده است که ارزش ملک در بهارستان رو به افزایش است.

5- بررسی ویژگی های کالبدی

5-1- فضاهای شهری در اصفهان قدیم بر اساس منطقی ساختاری شکل گرفته‌اند و هرگونه تغییر در نحوه چیدمان فضا، ساختار فضایی آنها را دگرگون می‌سازد. دخالت در بافت‌های سنتی شهرهایی چون اصفهان، ساختار سلسله مراتبی این بافتها را بدون توجه به منطق شکلگیری این بافتها از بین میبرد. تغییرات سریع کالبدی در دوره اخیر بر ساختار فضایی منطقه تاریخی شهر اصفهان تأثیرات منفی داشته است. در اصفهان تأثیرات حاصل از تغییرات شتابزده در دوره پهلوی تا حدی زیاد بود، که منجر به پاک شدن تدریجی استخوانبندی قدیمی از اذهان مردم شد و بافت تاریخی شهر به دلیل عدم سنخیت با ساختار جدید، نتوانست پیوند منسجمی با آن برقرار کرده و در دل ساختار شبکه‌های جدید مدفون شد. با توجه به نتایج حاصل از این تحقیق روشن شد، در دوره سلجوقی و صفوی، ارتباط ساختاری- فضایی قوی مابین میدان کهنه و محورهای تاریخی اطرافش وجود داشته است. در وضعیت امروزی به دلیل پوسته‌های بودن طرح احیای میدان کهنه و عدم توجه به زمینه کالبدی در بافت پیرامون، این ارتباط، بیش از آنکه با معابر تاریخی اطراف برقرار گردد، با خیابانهای جدید تأمین شده است. به بیانی دیگر از مجموع مهمترین فضاها و عناصر خطی متعلق به استخوانبندی دوره سلجوقی تنها میدان کهنه توانسته با ساختار امروزی همپیوند شود و محورهای تاریخی و بافت اطراف میدان که در بردارنده مجموعه‌های واجد ارزش معماری و تاریخی هستند و پیشینه‌های چون میدان کهنه دارند، همچنان گریبانگیر انزوای ساختاری فضایی میباشند. با توجه به تحلیلهای صورت گرفته میتوان نتیجه گرفت یکی از مهمترین عوامل پیوند و احیای ساختار فضایی بافت مجاور میدان، اتصال بافت از طریق ایجاد حلقه‌های حرکتی با محوریت پیاده است. ایجاد این حلقه‌های حرکتی در طرح احیای میدان کهنه در فقدان رویکردی کان پیش بینی نشده است ولی از طریق این مسیر، علاوه بر حضور گردشگر در این بافت ارزشمند و تاریخی، ارتباط و اتصال هسته تاریخی اصفهان سلجوقی و اصفهان صفوی قویتر میشود و هم خود این محور، عاملی ارتقای کیفیات زندگی برای توسعه خودجوش فعالیتی و متعاقباً در بافت میشود. پاسخ به این سؤال که چه عواملی در انتخاب این حلقه‌های حرکتی میتواند مؤثر باشد تا بتواند مشکلات ساختاری، فضایی و به دنبال آن مسائل فرهنگی و اجتماعی را در این بافت مرتفع سازد، میتواند موضوع پژوهشهای آتی قرار گیرد. علاوه بر این با افزایش ارزش همپیوندی در معابر پیرامون میدان از طریق تحلیل ارزشهای فضایی و در کنار الیه‌های دیگری چون کیفیت ابنیه، قدمت ابنیه، کاربری، سطح اشغال ساختمان، تعداد طبقات، مالکیت و می توان با حداقل مداخله کالبدی و کمترین هزینه، اجرايیترین و تحقق‌پذیرترین طرحها را به منظور افزایش همپیوندی بافت پیرامون میدان کهنه با ساختار کالبدی پیشنهاد کرد.

5-2- از بین کاربری های شهری، فضاهای سبزیخشی از پیکره با اهمیت شهرها هستند که به عنوان بخش جاندار ساخت کالبدی شهر، تلقی می شوند و در هماهنگی با بخش بیجان کالبد شهر، بافت و سیمای شهر را تشکیل می دهند. اما با توجه به نقش و جایگاه گسترش فضاهای سبز در شهرها، طی سالهای اخیر در بیشتر شهرهای ایران از جمله شهر زیبای اصفهان که روزگاری به عنوان الگوی باغشهر اسلامی و شهری با سرانه ایده آل فضای سبز در دنیا مطرح بود، به جای گسترش فضاهای سبز، به توسعه فضاهای کالبدی- مسکونی، تجاری، شبکه معابر، پارکینگ و ... پرداخته شده است. این در حالی است که بر اساس طرح بازنگری طرح تفصیلی شهر اصفهان، از میان کاربریهای اولویت دار، کاربری فضای سبز در اولویت اول و کاربری شبکه معابر در اولویت ششم برنامه ریزی قرار دارد. متأسفانه دیدگاه حاکم فعلی، نگرش تک بعدی به برنامه ریزی و ترکیب کاربریها دارد و ارتباط فضاهای شهری با یکدیگر تقریباً فراموش شده است. در شرایط کنونی بسیاری از برنامه ریزان شهری بر گسترش معابر و پارکینگ جهت حل مشکلات ترافیکی اعتقاد دارند، اما با توجه به تقاضای بالای سفر، خرید و تملک آسان خودرو، علاقه شهروندان به استفاده از خودرو شخصی و افزایش روزافزون سفرهای شهری، بواسطه دسترسی نامناسب به خدمات شهری، گسترش خیابان و تبدیل بافتهای شهری به گذرهای عبوری و اختصاص درصد قابل توجهی از بودجه سازمانهای متولی امور شهری به ساخت خیابان، بزرگراه و پارکینگ، تا چه زمانی می تواند پاسخگو باشد و آیا وقت آن نرسیده که برنامه ریزی سنتی کاربری اراضی شهری کنار گذاشته شود؟ اگر روند فعلی امتداد یابد، دیرزمانی نخواهد گذاشت که اگر از آسمان به شهر اصفهان بنگریم آن را شهری با زنجیره ای از خیابان های سیاه خواهیم دید نه یک شهر با زنجیره ای از فضاهای سبز. بنابراین این مقاله با دیدگاه مقایسه ای- تحلیلی به روند افزایش بی رویه شبکه معابر و پارکینگ و در مقابل کاهش فضاهای سبز در شهر اصفهان می پردازد و در پایان با بهره گیری از مولفه های نوین برنامه ریزی کاربری اراضی شهری، راهکارهایی در راستای حل این معضل شهری ارائه میدهد. نتایج تحقیق نشان می دهد که دلیل اصلی ترافیک اصفهان، به بالا بودن تقاضای سفر شهری، فرهنگ ترافیکی شهروندان و نرخ بالای تولید و جذب سفر شهری مربوط است و گسترش خیابان و بزرگراه چاره ساز نبوده و نباید توسعه بزرگراهها و خیابان های شهری جایگزین فضاهای سبز شهری شود.

بر اساس بررسی های به عمل آمده (نتایج حاصله از

بررسی آماری طرحهای جامع و تفصیلی)، اولویت برنامه

ریزی کاربری های شش گانه گروه اول

اصفهان، به شرح زیر می باشد :

اولویت اول : کاربری فضای سبز و درختکاری

اولویت دوم : کاربری تفریحی - ورزشی

اولویت سوم : کاربری فرهنگی - مذهبی اولویت

چهارم : کاربری پارکینگ

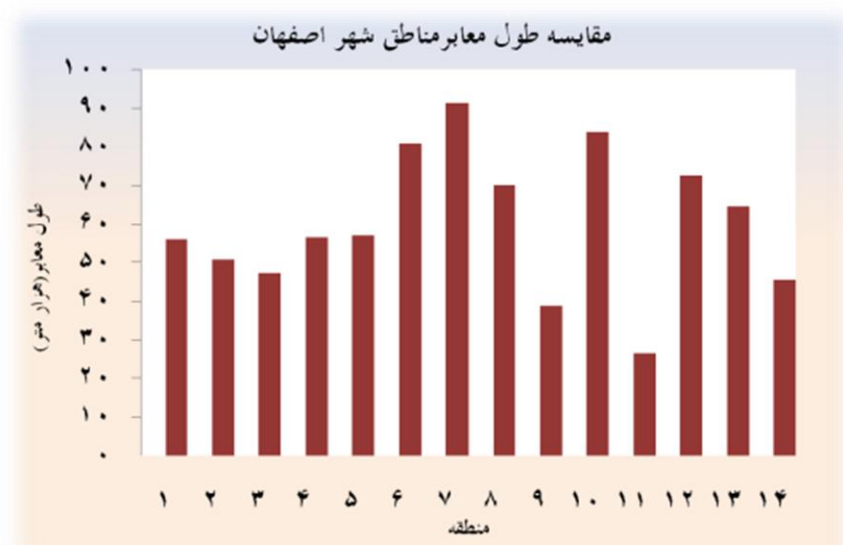
اولویت پنجم : کاربری تجاری اولویت ششم : کاربری معابر

جدول ۴) شاخصهای ترافیکی شهر اصفهان - سال ۱۳۸۶

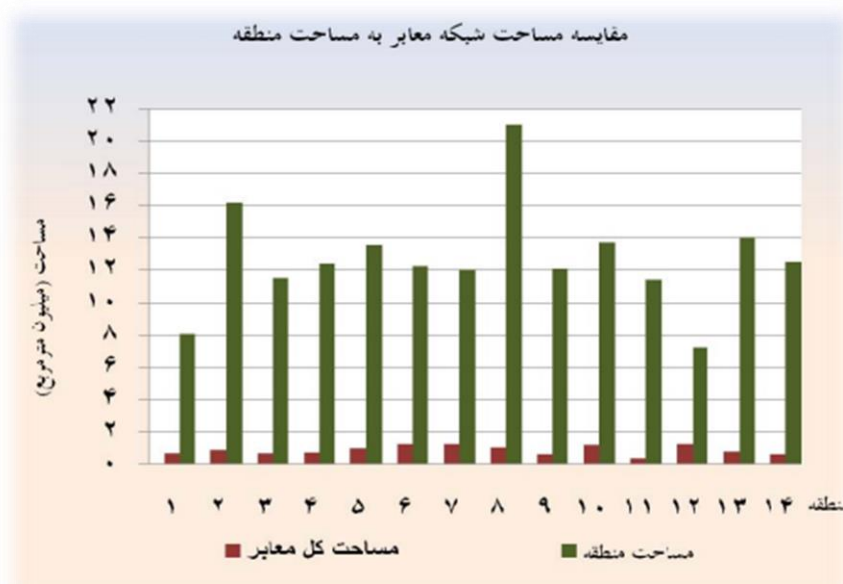
منطقه	جمعیت (نفر)	مساحت منطقه (هکتار)	تراکم (نفر در هکتار)	تولید سفر ^۰	جذب سفر	نرخ تولید سفر	نرخ جذب سفر (سفر در هکتار)
۱	۷۴۳۵۲	۸۱۱	۹۲	۲۴۲۷۹۰	۲۴۶۷۶۷	۳.۲۷	۳.۰۴
۲	۵۵۹۵۹	۱۶۱۶	۳۵	۸۰۶۰۴	۸۰۵۳۶	۱.۴۴	۴۹
۳	۱۱۱۹۴۵	۱۱۵۲	۹۷	۳۸۷۵۶۶	۳۹۶۸۵۲	۳.۴۷	۳۴۴
۴	۱۱۴۷۹۴	۱۲۳۷	۹۳	۱۹۴۰۹۱	۱۹۲۶۰۸	۱.۶۹	۱۵۶
۵	۱۳۴۶۴۷	۱۳۵۳	۱۰۰	۲۷۶۹۷۰	۲۷۹۱۹۱	۲.۰۶	۲۰۶
۶	۱۰۲۷۱۶	۱۲۲۲	۸۴	۲۶۰۴۲۳	۲۵۱۸۵۸	۲.۵۴	۲۱۴
۷	۱۳۰۰۰۰	۱۲۰۰	۱۰۸	۱۲۰۴۹۷	۱۴۵۱۱۷	۰.۹۳	۱۲۱
۸	۲۲۶۰۰۲	۲۱۰۰	۱۰۸	۳۰۳۶۷۶	۳۰۰۵۱۸	۱.۳۵	۱۴۳
۹	۷۵۰۸۷	۱۲۰۹	۶۲	۷۷۱۷۲	۷۷۳۶۲	۱.۰۳	۶۴
۱۰	۱۹۳۵۷۳	۱۳۷۰	۱۴۱	۲۷۷۶۲۹	۲۷۶۱۸۲	۱.۴۴	۲۰۲
۱۱	۵۹۶۸۳	۱۱۴۰	۵۲	۸۵۲۶۰	۸۴۵۶۰	۱.۴۳	۷۴
۱۲	۱۰۷۰۴۶	۷۲۶	۱۴۷	۱۶۸۸۹۴	۱۶۶۵۷۰	۱.۵۸	۲۲۹
۱۳	۱۳۱۸۷۱	۱۴۰۰	۹۴	۱۶۱۹۸۶	۱۵۸۹۳۸	۱.۲۳	۱۱۴
۱۴	۱۶۱۶۵۹	۱۲۵۱	۱۲۹	۱۸۳۱۷۸	۱۸۰۴۷۷	۱.۱۴	۱۴۴
مجموع	۱۶۷۹۳۳۴	۱۷۷۸۸	۹۴	۲۸۴۷۵۲۹	۲۸۴۷۵۳۷	۱.۷۰	۱۶۰

واضح است که اصلی ترین شاخص تصمیم گیری نسبت به نوع تجهیزات حمل و نقل خاص ، حجم تقاضای سفر در یک جهت و در ساعت اوج برای سفرهای روزانه است . که تابع متغیرهای متعددی است . تقاضای سفر در یک محور خاص از شهر تا حد زیادی تابعی از فرم فیزیکی - جغرافیای شهر ،

تراکم، نوع و ترکیب کاربری زمین، جهات توسعه فیزیکی شهر، موقعیت شهردر شبکه شهری منطقه و شبکه های حمل و نقلی آن و نظایر آنهاست.



نمودار ۱) مقایسه طول شبکه معابر شهر اصفهان در سال ۱۳۸۷ به تفکیک منطقه



نمودار ۲) مقایسه مساحت شبکه معابر به مساحت منطقه

منابع

- 1-وزارت ارتباطات و فناوری اطلاعات
- 2-پژوهشگاه علوم انسانی و مطالعات فرهنگی
- 3-پایگاه داده های علوم زمین
- 4- Scipost
- 5-کاربرد تحلیل خوشه‌ای در شناسایی ویژگی‌های روزهای بارشی، فصل‌نامه فضای جغرافیایی
- 6- aamag.ir
- 7- aaStudio.ir
- 8- TirazisDm.com
- 9- Vista News Hub
- 10- ecogasht.com
- 11- Irna News
- 12- Atashi, farhad and Y.S Shirazi Beheshtiha, (1998), New towns
- 13-شهر و شهر نشینی در بستر جغرافیایی ایران
- 14-آفرینش محلات و مکان‌ها در محیط انسان ساخت
- 15-خبرگزاری تسنیم
- 16- irna.ir
- 17- isfahanvisit
- 18-رهنمایی، محمد تقی، (1371)، (توانهای محیطی ایران، مرکز مطالعات و تحقیقات شهرسازی و معماری ایران
- 19-سازمان حمل و نقل ترافیک شهرداری اصفهان (1387)، گزارش آماری منتشر نشده، شهرداری اصفهان، اصفهان.