

بسم الله الرحمن الرحيم

پروژه نمونه گیری 1
با موضوع تاثیر کرونا بر زندگی اجتماعی
و دغدغه مندی رعایت پروتکل ها

استاد راهنما: سرکار خانم خداکرم

دانشجویان:

عاطفه بلوچ و نرگس مرادی

تاریخ توزیع پرسشنامه ادیبهشت 1400



دانشگاه علم و صنعت

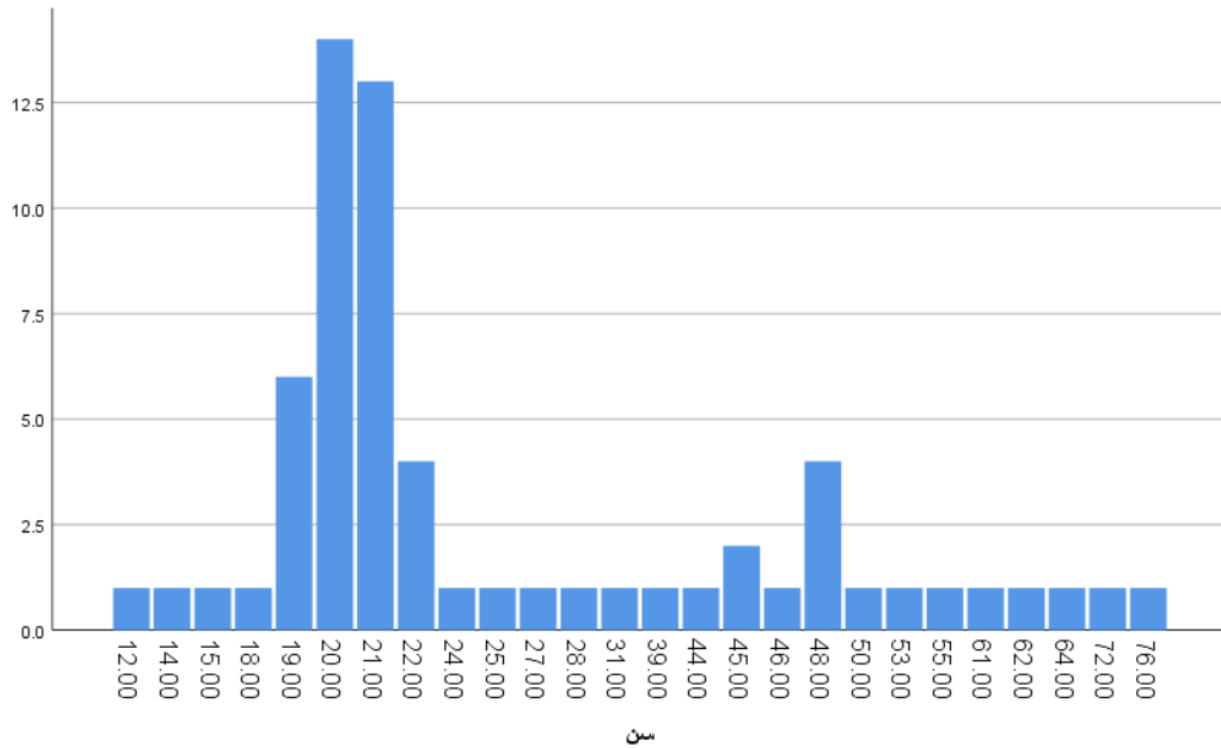
سوالات پرسشنامه به شرح زیر بود:

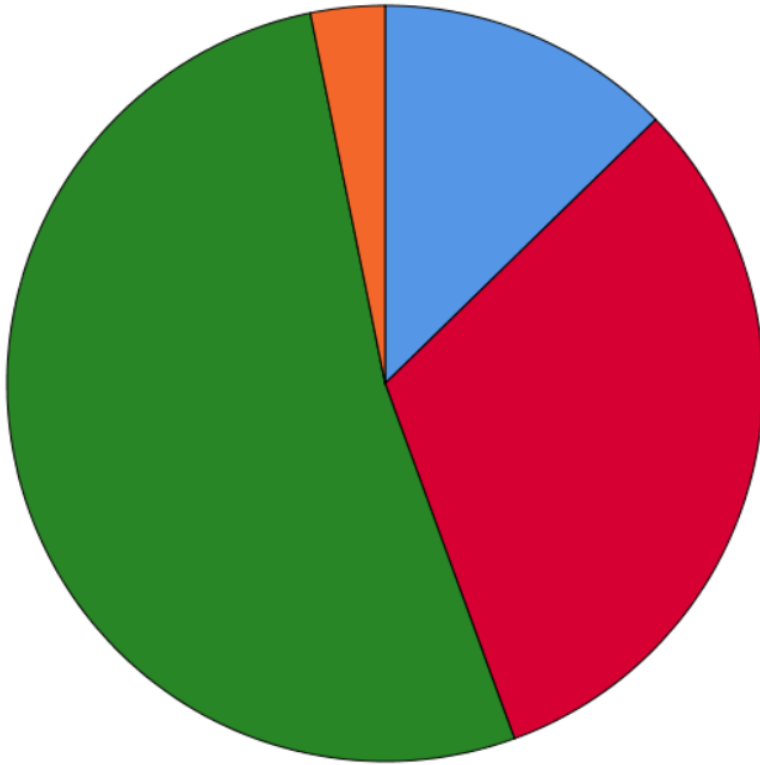
الف-اطلاعات فردی:

1-سن

2-میزان تحصیلات(سیکل/دیپلم/کارشناسی/ارشد و بیشتر)

3-جنسیت

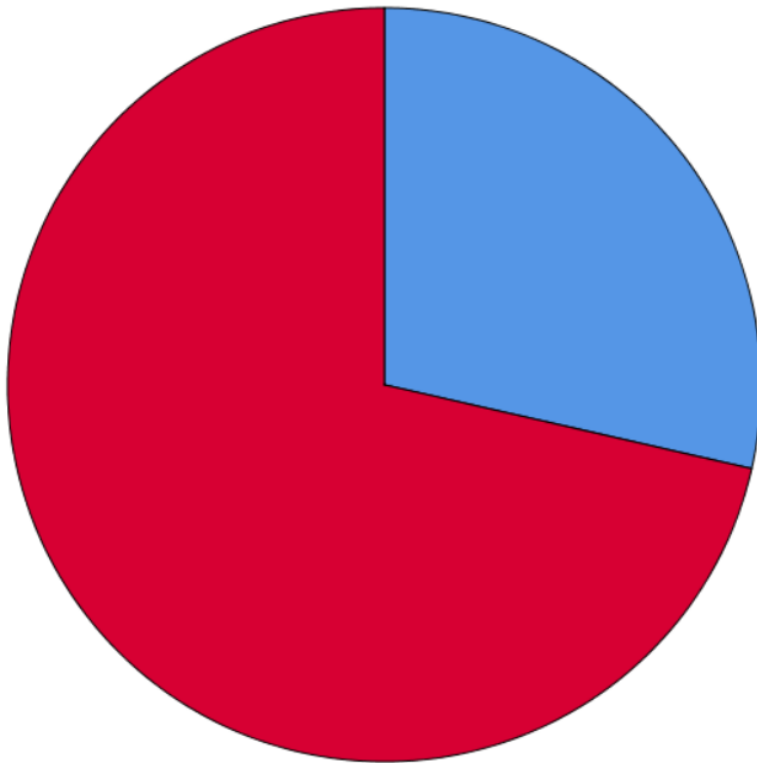




تحصيلات

- 1.00
- 2.00
- 3.00
- 4.00

سیکل ۸ نفر
 دیپلم ۲۲ نفر
 کارشناسی ۳۳ نفر
 ارشد و بیشتر ۲ نفر



جنسیت

- 1.00
- 2.00

مرد ۲۹ درصد
 زن ۷۱ درصد

ب-سوالات مربوط به کرونا و تاثیر آن ب روابط اجتماعی:

4-تعداد دفعات ملاقات حضوری شما با آشنایان با شیوع ویروس کرونا نسبت به قبل از کرونا چگونه شده است؟

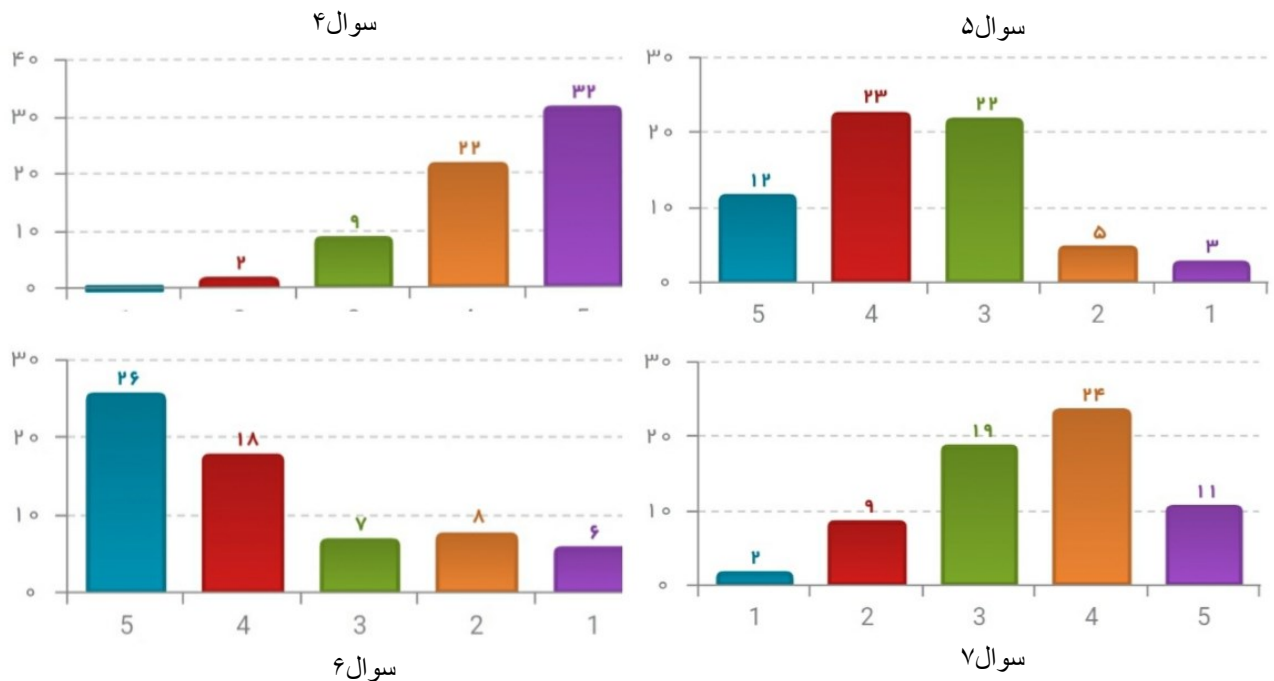
5-تعداد دفعات تماس تلفنی و پیامکی شما با آشنایانتان با شیوع ویروس کرونا نسبت به قبل از کرونا چگونه شده است؟

6-آیا مایلید که دوباره در برقراری ارتباط با اطرافیان به شیوه های دوران قبل از کرونا برگردیم؟

7-به نظرتان در دوران کرونا نسبت به قبل از آن کیفیت ارتباط شما با اطرافیان(دوستان و اقوام) چگونه شده است؟

گزینه های پاسخ:

(1=خیلی زیاد 2=زیاد 3=فرقی نکرده 4=کم 5=خیلی کم)



ج-سبک زندگی:

در هفته ی گذشته به چه میزان هر یک از رفتار های زیر را انجام داده اید:

8-جمع شدن با دوستان

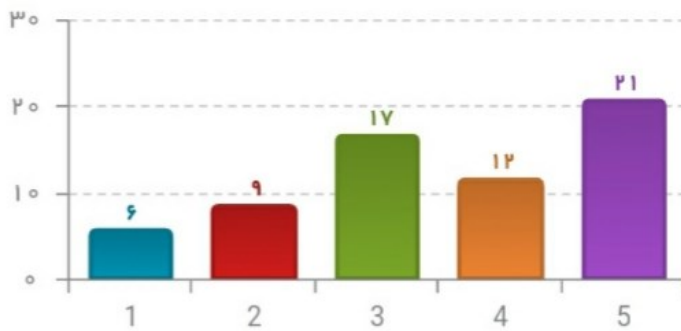
9-رفتن به مناطق شلوغ "مناطق شلوغ در اینجا به جایی اطلاق میشود که در آن نتوان فاصله ی دو متری با فرد دیگری را حفظ کرد"

10-خرید و سفر های غیر ضروری

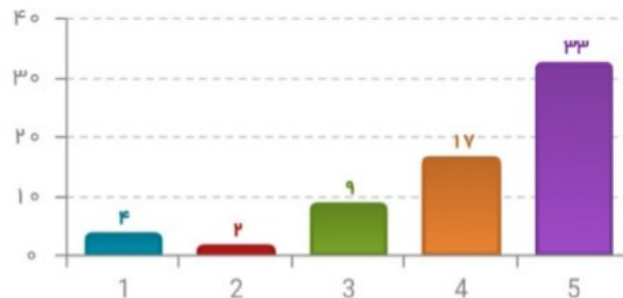
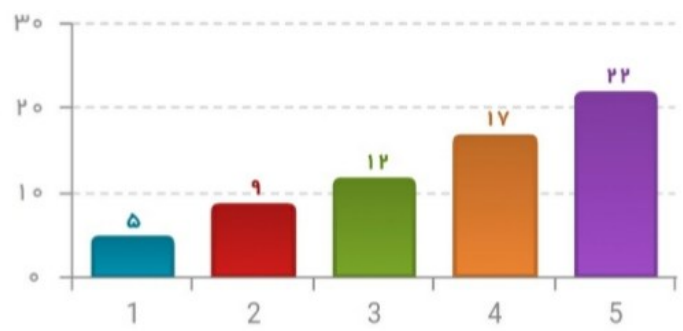
گزینه های پاسخ:

(1=اکثر اوقات 2=معمولا 3=تاحدی 4=خیلی کم 5=اصلا)

سوال ۸



سوال ۹



سوال ۱۰

د-میزان رعایت دستورالعمل های بهداشتی:

11-میزان استفاده ی شما از ماسک چه مقدار است؟

(1=همیشه 2=در جمع های بیش از 6 نفر 3=فقط در مناطق بسته پر رفت و آمد

4 =فقط در جاهایی ک زئن ماسک الزامیست 5 =به ندرت)

12=رعایت دستورالعمل های اراعه شده توسط وزارت بهداشت به منظور جلوگیری از ابتلا به ویروس کرونا برای من بسیار مهم است:

13=رعایت یا عدم رعایت دستورالعمل مقابله با ویروس کرونا شخصا بر عهده ی خودم میباشد:

14=معتقدم گذردایی با الکل 70 درصد نقش موثری در پیشگیری از کرونا دارد:

15=معتقدم استفاده مداوم از ماسک در محیط بیرون نقش موثری در پیشگیری از کرونا دارد:

16=سیستم مراقبت بهداشتی بیش از حد اشتهاب میکند: " پروتکل های بهداشتی بیش از حد سختگیرانه است"

17=سیستم مراقبت بهداشتی تمام تلاش خود را میکند تا سلامت بیماران و مردم بهتر شود:

18=من از کرونا میترسم:

19=من وقتی اخبار و دانستنی های راجع به کرونا را در تلوزیون یا شبکه های اجتماعی میبینم مضطرب و عصبی میشوم:

(1=کاملا مخالفم 2=مخالفم 3=نظری ندارم 4=موافقم 5=کاملا موافقم)

20=دریافت واکسن کرونا برای من----- خواهد بود.

(1=خیلی بد -----5=خیلی خوب)

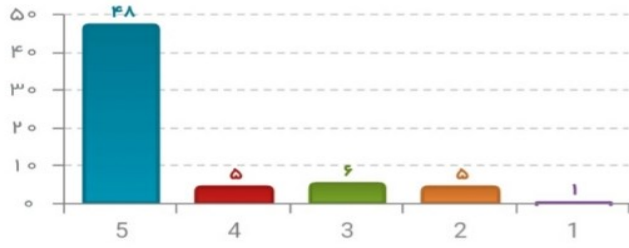
21=دریافت واکسن کرونا برای من----- خواهد بود.

(1=شدیدا بی اهمیت-----5=شدیدا مهم)

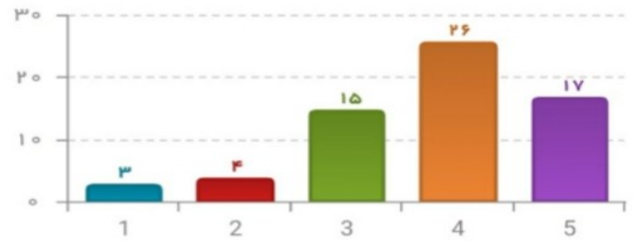
22 = افرادی که برای من مهم هستند(خانواده-دوستان-همکاران و...) فکر میکنند که باید واکسیناسیون کرونا را انجام دهند:

(1= کاملا مخالفم 2=مخالفم 3= نظری ندارم 4= موافقم 5= کاملا موافقم)

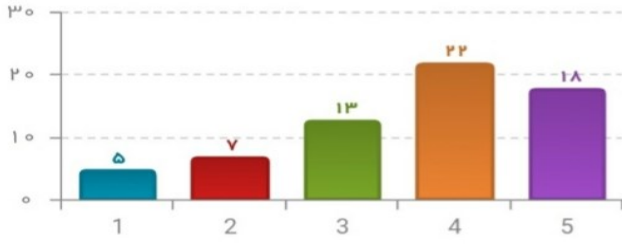
سوال ۱۱



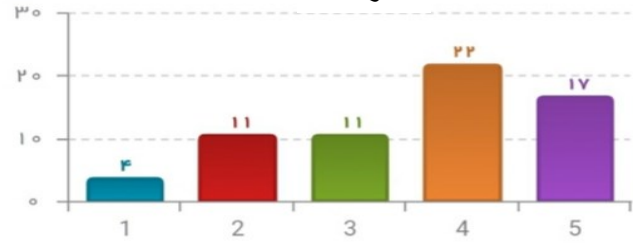
سوال ۱۲



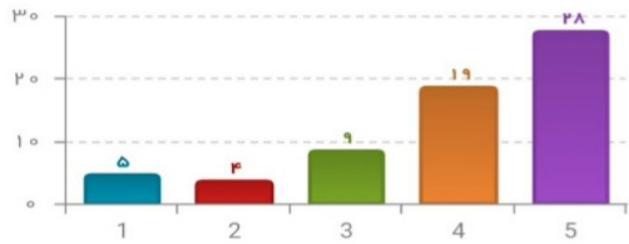
سوال ۱۳



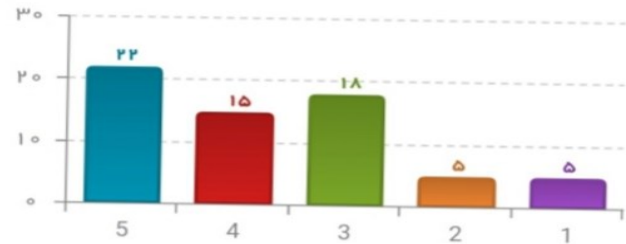
سوال ۱۴



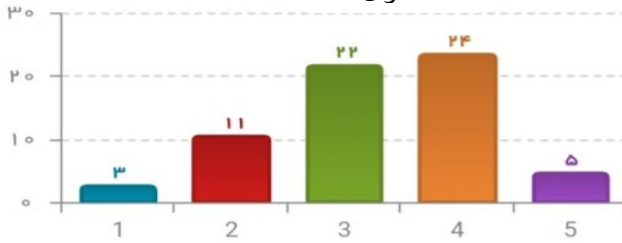
سوال ۱۵



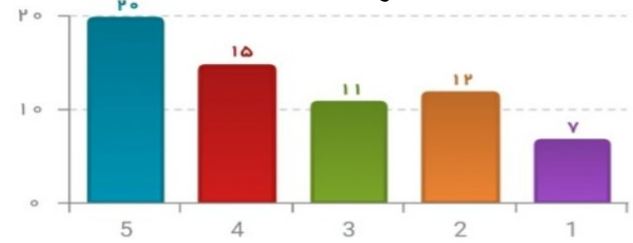
سوال ۱۶



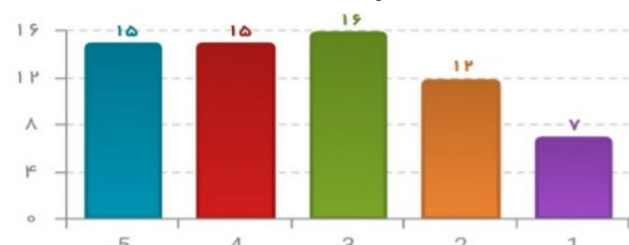
سوال ۱۷



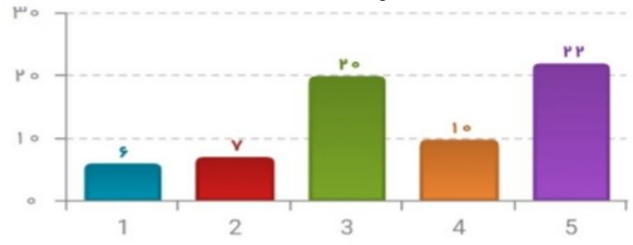
سوال ۱۸



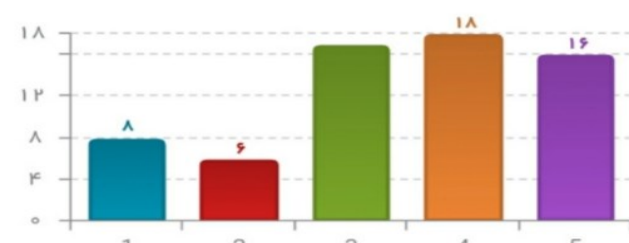
سوال ۱۹



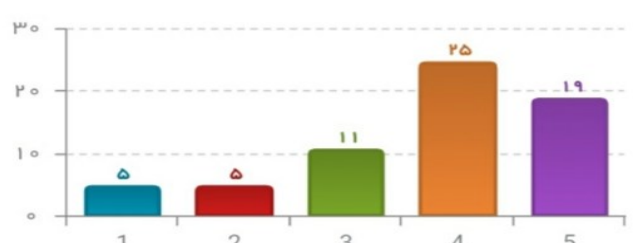
سوال ۲۰



سوال ۲۱



سوال ۲۲



سوال ۲۱

سوال ۲۲

*پرسشنامه فوق از نوع لیکریت میباشد و در امتیازدی به پاسخهای سولات,سوالهای 5-
11-16-18-19 امتیاز معکوس نسبت به پاسخ های سایر سولات را دریافت کرده اند.

روش نمونه گیری بصورت تصادفی ساده بود

و پرسشنامه بصورت تصادفی در گروه های شبکه های اجتماعی منتشر شده و جامعه ی ما
کاربران مجازی بودند

ابزار تحلیلی پرسشنامه نیز نرم افزار آماری spss میباشد

تجزیه و تحلیل داده ها:

محاسبه ی آلفای کرونباخ:

Case Processing Summary

		N	%
Cases	Valid	63	100.0
	Excluded ^a	0	.0
	Total	63	100.0

a. Listwise deletion based on all variables in the procedure.

Reliability Statistics

Cronbach's Alpha	Cronbach's Alpha Based on Standardized Items	N of Items
.763	.773	19

تحلیل:

با توجه به ضریب بدست آمده که عدد 0.763 را نشان میدهد این مفهوم حاصل میشود که پاسخ های داده شده در راستای هم میباشند و پیوستگی میان پاسخ ها تا حد خوبی وجود دارد و میتوان با تحلیل پاسخ ها به نتایج قابل اطمینانی دست یافت.

بررسی میانگین پاسخ سوالات مطرح شده در قسمت الف پرسشنامه:

Descriptives

		Statistic	Std. Error	
سوال 4	Mean	4.3016	.10279	
	95% Confidence Interval for Mean	Lower Bound	4.0961	
		Upper Bound	4.5071	
	5% Trimmed Mean	4.3704		
	Median	4.0000		
	Variance	.666		
	Std. Deviation	.81587		
	Minimum	2.00		
	Maximum	5.00		
	Range	3.00		
	Interquartile Range	1.00		
	Skewness	-.984	.302	
	Kurtosis	.324	.595	
سوال 5	Mean	3.5238	.12971	
	95% Confidence Interval for Mean	Lower Bound	3.2645	
		Upper Bound	3.7831	
	5% Trimmed Mean	3.5794		
	Median	4.0000		
	Variance	1.060		
	Std. Deviation	1.02952		
	Minimum	1.00		
	Maximum	5.00		
	Range	4.00		
	Interquartile Range	1.00		
	Skewness	-.478	.302	
	Kurtosis	.071	.595	

سوال 6	Mean	3.8095	.16606
	95% Confidence Interval for Mean	Lower Bound	3.4776
		Upper Bound	4.1415
	5% Trimmed Mean	3.8995	
	Median	4.0000	
	Variance	1.737	
	Std. Deviation	1.31808	
	Minimum	1.00	
	Maximum	5.00	
	Range	4.00	
	Interquartile Range	2.00	
	Skewness	-.858	.302
	Kurtosis	-.487	.595
سوال 7	Mean	3.4921	.12974
	95% Confidence Interval for Mean	Lower Bound	3.2327
		Upper Bound	3.7514
	5% Trimmed Mean	3.5265	
	Median	4.0000	
	Variance	1.060	
	Std. Deviation	1.02977	
	Minimum	1.00	
	Maximum	5.00	
	Range	4.00	
	Interquartile Range	1.00	
	Skewness	-.390	.302
	Kurtosis	-.368	.595

تحلیل:

سوال ۴: میانگین پاسخ های این سوال 4.3016 میباشد که به معنای تاثیر ویروس کرونا بر دوره می ها و کم شدن دیدار های حضوری پس از شیوع ویروس کرونا در سطح جامعه ی مورد نظر میباشد

سوال ۵: با توجه به سوال قبل که کم شدن ارتباطات حضوری را برای ما روشن کرد در این سوال به بررسی یک راه جایگزین برای ارتباط با اطرافیان اشاره شده که آیا ارتباطات مجازی توانسته خلا ملاقات حضوری را پر کند یا خیر! با توجه به عدد میانگین 3.5238 میتوان نتیجه گرفت پس از شیوع کرونا ویرس نیز شاهد

افزایش در تعداد دفعات تماس های تلفنی و ارتباطات مجازی نیز نیستیم حتی شاهد مقدار کمی کاهش نیز هستیم(امتیاز دهی این سوال معکوس است)

سوال ۶: این سوال به بررسی این نکته که جامعه چقدر تمایل دارد به زندگی اجتماعی قبل از کرونا برگردد میپردازد به عبارت دیگر آیا جامعه از تغییرات ایجاد شده در شیوه و کمیت ارتباط با آشنایانشان راضی هستند یا خیر!
 عدد میانگین 3.8095 که نزدیک به عدد 4 است بیانگر این است جامعه از شیوهی کنونی راضی است و حتی رغبت ندارد به شیوه ی پیشین قبل از کرونا(امتیاز دهی این سوال معکوس بود)

سوال ۷: این سوال به بررسی کیفیت ارتباط میپردازد
 عدد میانگین 3.4921 این نتیجه را به ما میدهد کم شدن ملاقات های حضوری میتواند در کاهش کیفیت ارتباطات موثر باشد ولی تاثیر آن بسیار کم و تا حدودی قابل چشم پوشی است

بررسی میانگین پاسخ سوالات مطرح شده در قسمت ب پرسشنامه:

سوال 8	Mean		3.5714	.16272
	95% Confidence Interval for Mean	Lower Bound	3.2461	
		Upper Bound	3.8967	
	5% Trimmed Mean		3.6349	
	Median		4.0000	
	Variance		1.668	
	Std. Deviation		1.29159	
	Minimum		1.00	
	Maximum		5.00	
	Range		4.00	
	Interquartile Range		2.00	
	Skewness		-.441	.302
	Kurtosis		-.871	.595
	سوال 9	Mean		3.7143
95% Confidence Interval for Mean		Lower Bound	3.3995	
		Upper Bound	4.0291	
5% Trimmed Mean			3.7937	
Median			4.0000	
Variance			1.562	
Std. Deviation			1.24988	
Minimum			1.00	
Maximum			5.00	
Range			4.00	
Interquartile Range			2.00	
Skewness			-.661	.302
Kurtosis			-.606	.595

سوال 10	Mean		4.2222	.12889
	95% Confidence Interval for Mean	Lower Bound	3.9646	
		Upper Bound	4.4799	
	5% Trimmed Mean		4.3377	
	Median		5.0000	
	Variance		1.047	
	Std. Deviation		1.02303	
	Minimum		1.00	
	Maximum		5.00	
	Range		4.00	
	Interquartile Range		1.00	
	Skewness		-1.399	.302
	Kurtosis		1.660	.595

تحلیل:

سوال ۸: میانگین پاسخ های این سوال عدد 3.5714 را نشان میدهد یعنی بعد از گذشت بیشتر از یکسال از شیوع کرونا سبک زندگی جامعه هنوز هم متأثر از کروناست و برگزاری جمع های دوستانه تا حدی رو به خیلی کم کاهش پیدا کرده

سوال ۹: نتیجه این سوال هم تایید کننده نتایج سوال قبل است و میانگین 3.7143 گویای این است که جامعه از رفتن به مناطق شلوغ تا حد زیادی اجتناب میکند

سوال ۱۰: میانگین 4.2222 که عدد بالای میباش مصداق شدت تاثیر کرونا سبک زندگی از جمله خرید و سفر میباشد

بررسی میانگین پاسخ سوالات مطرح شده در بخش آخر پرسشنامه:

سوال 11	Mean		4.4286	.13332
	95% Confidence Interval for Mean	Lower Bound	4.1621	
		Upper Bound	4.6951	
	5% Trimmed Mean		4.5494	
	Median		5.0000	
	Variance		1.120	
	Std. Deviation		1.05821	
	Minimum		1.00	
	Maximum		5.00	
	Range		4.00	
	Interquartile Range		1.00	
	Skewness		-1.704	.302
	Kurtosis		1.698	.595
	سوال 12	Mean		3.7460
95% Confidence Interval for Mean		Lower Bound	3.4786	
		Upper Bound	4.0135	
5% Trimmed Mean			3.8263	
Median			4.0000	
Variance			1.128	
Std. Deviation			1.06208	
Minimum			1.00	
Maximum			5.00	
Range			4.00	
Interquartile Range			2.00	
Skewness			-.802	.302
Kurtosis			.369	.595

سوال 13	Mean		3.6667	.15010
	95% Confidence Interval for Mean	Lower Bound	3.3666	
		Upper Bound	3.9667	
	5% Trimmed Mean		3.7407	
	Median		4.0000	
	Variance		1.419	
	Std. Deviation		1.19137	
	Minimum		1.00	
	Maximum		5.00	
	Range		4.00	
	Interquartile Range		2.00	
	Skewness		-.676	.302
	Kurtosis		-.364	.595
	سوال 15	Mean		3.9206
95% Confidence Interval for Mean		Lower Bound	3.6063	
		Upper Bound	4.2350	
5% Trimmed Mean			4.0229	
Median			4.0000	
Variance			1.558	
Std. Deviation			1.24825	
Minimum			1.00	
Maximum			5.00	
Range			4.00	
Interquartile Range			2.00	
Skewness			-1.079	.302
Kurtosis			.226	.595

تحلیل:

سوال ۱۱: میانگین بالای این سوال 4.4286 این نتیجه را به ما میدهد جامعه استفاده از ماسک را ضرورت میداند و به نوعی جزو عادات زندگی محسوب شده است (امتیاز دهی این سوال معکوس است).

سوال ۱۲: عدد میانگین 3.7460 یعنی جامعه دستور العمل های ارایه شده از سوی وزارت بهداشت را تا حد کمی پذیرفته اند .

سوال ۱۳: نتیجه استنباط شده از این سوال میتواند این باشد جامعه تا حد متوسط رو به بالایی خود را مسعول رعایت پروتکل ها میداند و عوامل دیگری میتواند بر رعایت کامل پروتکل ها تاثیر گذار باشد با توجه به عدد میانگین 3.6667 .

سوال ۱۵: میانگین 3.9206 که نزدیک به عدد ۴ است مصداق این است که از نظر جامعه استفاده مداوم از ماسک میتواند از ابتلا به کرونا و ویروس جلوگیری کند ولی تنها راه پیشگیری نیست. این سوال تکمیل کننده سوال ۱۱ نیز هست.

سوال 14	Mean		3.6190	.15083
	95% Confidence Interval for Mean	Lower Bound	3.3175	
		Upper Bound	3.9205	
	5% Trimmed Mean		3.6852	
	Median		4.0000	
	Variance		1.433	
	Std. Deviation		1.19715	
	Minimum		1.00	
	Maximum		5.00	
	Range		4.00	
	Interquartile Range		2.00	
	Skewness		-.553	.302
	Kurtosis		-.724	.595
	سوال 16	Mean		3.7460
95% Confidence Interval for Mean		Lower Bound	3.4461	
		Upper Bound	4.0460	
5% Trimmed Mean			3.8289	
Median			4.0000	
Variance			1.418	
Std. Deviation			1.19094	
Minimum			1.00	
Maximum			5.00	
Range			4.00	
Interquartile Range			2.00	
Skewness			-.670	.302
Kurtosis			-.283	.595

سوال 17	Mean		3.2540	.12592
	95% Confidence Interval for Mean	Lower Bound	3.0023	
		Upper Bound	3.5057	
	5% Trimmed Mean		3.2795	
	Median		3.0000	
	Variance		.999	
	Std. Deviation		.99949	
	Minimum		1.00	
	Maximum		5.00	
	Range		4.00	
	Interquartile Range		1.00	
	Skewness		-.337	.302
	Kurtosis		-.332	.595
	سوال 18	Mean		3.4286
95% Confidence Interval for Mean		Lower Bound	3.0790	
		Upper Bound	3.7781	
5% Trimmed Mean			3.4762	
Median			4.0000	
Variance			1.926	
Std. Deviation			1.38790	
Minimum			1.00	
Maximum			5.00	
Range			4.00	
Interquartile Range			3.00	
Skewness			-.371	.302
Kurtosis			-1.181	.595

سوال ۱۴: عدد میانگین 3.6190 یعنی از نظر جامعه ضد عفونی سطوح با الکل در پیشگیری از کرونا میتواند موثر باشد ولی تاثیر زیادی ندارد و در مقایسه با سوال ۱۵ استفاده از ماسک در پیشگیری از کرونا میتواند موثرتر از استفاده از الکل برای ضد عفونی کردن باشد.

سوال ۱۶: این سوال به بررسی برنامه ریزی ها و تمهیدات صورت گرفت از سوی ستاد کرونا میپردازد که از نظر افراد جامعه تا حدود کمی ناکارآمد بنظر میرسد (با توجه به میانگین 3.7560)

سوال ۱۷: میانگین 3.2540 برای این سوال گویای آن است که جامعه مورد بررسی تلاش های سیستم مراقبت بهداشتی را برای سلامت بیماران و مردم تا حد بسیار کمی کارآمد میداند.

سوال ۱۸: در پاسخ به سوال ترس از کرونا میانگین پاسخ ها عدد 3.4286 را کسب کرده (که با توجه به معکوس بودن نمره دهی به گزینه های پاسخ این سوال نسبت به سایر سوالات) نشان دهنده آن است که ترس از کرونا بین جامعه تا مقدار قابل قبولی وجود ندارد.

سوال 19	Mean		3.2857	.16384
	95% Confidence Interval for Mean	Lower Bound	2.9582	
		Upper Bound	3.6132	
	5% Trimmed Mean		3.3175	
	Median		3.0000	
	Variance		1.691	
	Std. Deviation		1.30048	
	Minimum		1.00	
	Maximum		5.00	
	Range		4.00	
	Interquartile Range		2.00	
	Skewness		-.237	.302
	Kurtosis		-1.001	.595
سوال 20	Mean		3.5079	.16609
	95% Confidence Interval for Mean	Lower Bound	3.1759	
		Upper Bound	3.8399	
	5% Trimmed Mean		3.5644	
	Median		3.0000	
	Variance		1.738	
	Std. Deviation		1.31827	
	Minimum		1.00	
	Maximum		5.00	
	Range		4.00	
	Interquartile Range		2.00	
	Skewness		-.367	.302
	Kurtosis		-.918	.595

سوال 21	Mean		3.3968	.16402
	95% Confidence Interval for Mean	Lower Bound	3.0690	
		Upper Bound	3.7247	
	5% Trimmed Mean		3.4409	
	Median		4.0000	
	Variance		1.695	
	Std. Deviation		1.30186	
	Minimum		1.00	
	Maximum		5.00	
	Range		4.00	
	Interquartile Range		1.00	
	Skewness		-.468	.302
	Kurtosis		-.747	.595
سوال 22	Mean		3.7302	.15214
	95% Confidence Interval for Mean	Lower Bound	3.4260	
		Upper Bound	4.0343	
	5% Trimmed Mean		3.8113	
	Median		4.0000	
	Variance		1.458	
	Std. Deviation		1.20759	
	Minimum		1.00	
	Maximum		5.00	
	Range		4.00	
	Interquartile Range		2.00	
	Skewness		-.876	.302
	Kurtosis		-.015	.595

سوال ۱۹: نمره دهی این سوال مانند سوال قبل معکوس است و نتیجه ای مشابه سوال قبل را دارد یعنی با توجه به میانگین 3.2857, در بین افراد جامعه اضطراب ناشی از اخبار کرونا تقریباً کم می باشد که با توجه به گذشت بیشتر از یک سال از شیوع این ویروس نتایج بدست آمده منطقی بنظر میرسد.

سوال ۲۰ و ۲۱: این دو سوال تکمیل کننده ی یکدیگرند و نتایج بدست آمده از آن ها یکدیگر را پوشش میدهند یعنی با توجه به میانگین بدست آمده 35075 برای سوال ۲۰ و میانگین 3.3968 برای سوال ۲۱ نتیجه ای که استنباط میشود آن است که اهمیت و فایده ی واکسن کرونا برای افراد جامعه چندان فرقی نمیکند یا اندکی قابل اهمیت میباشد.

سوال ۲۲: میانگین 3.7302 گویای آن است که ممکن است افراد جامعه و اطرافیان آن ها هنوز تصمیم قطعی برای انجام واکسیناسیون را نگرفته اند

بررسی ضریب های کشیدگی و چولگی :

مقادیر $skewness$ و $kurtosis$ در جدول های بالا معادل ضریب های چولگی و کشیدگی میباشند.

مقادیر چولگی مشاهده شده برای پاسخ سوالات پرسشنامه همگی در بازه ی $(-۲, +۲)$ قرار دارند یعنی متغیر های پرسشنامه نرمال بوده و توزیع آن متقارن است.

مقادیر کشیدگی نیز در بازه $(-۲, +۲)$ قرار دارد یعنی متغیر های ما از کشیدگی نرمال برخوردار است.

Test of Homogeneity of Variances

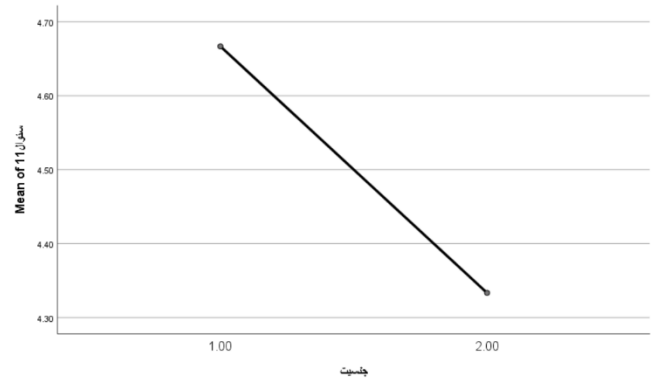
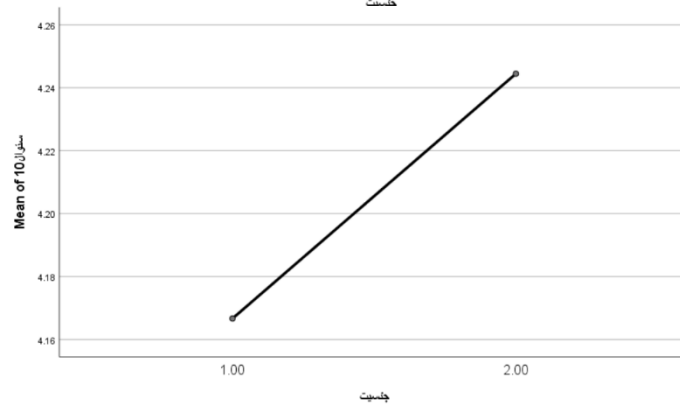
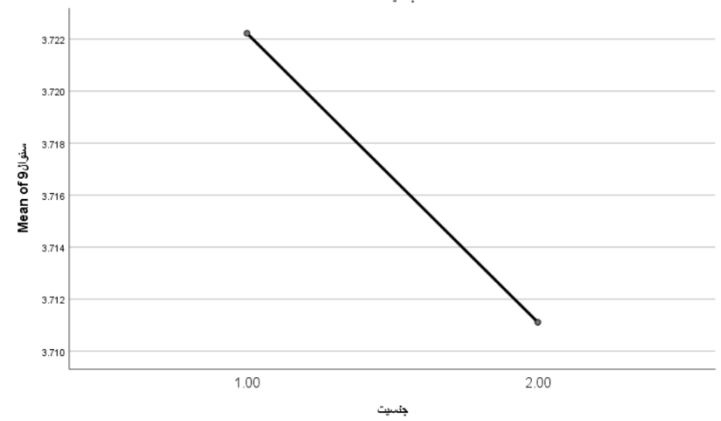
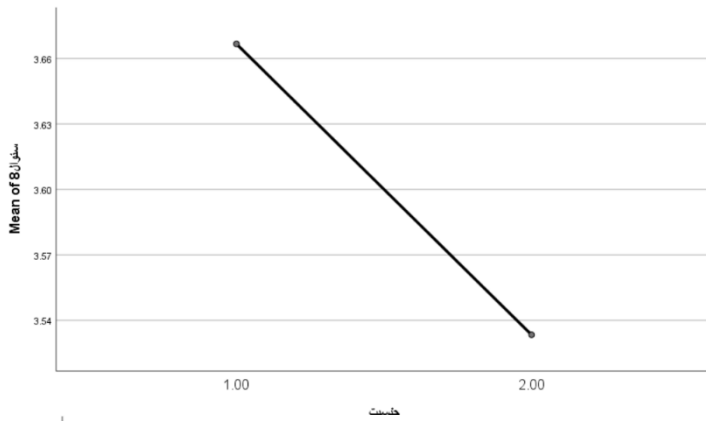
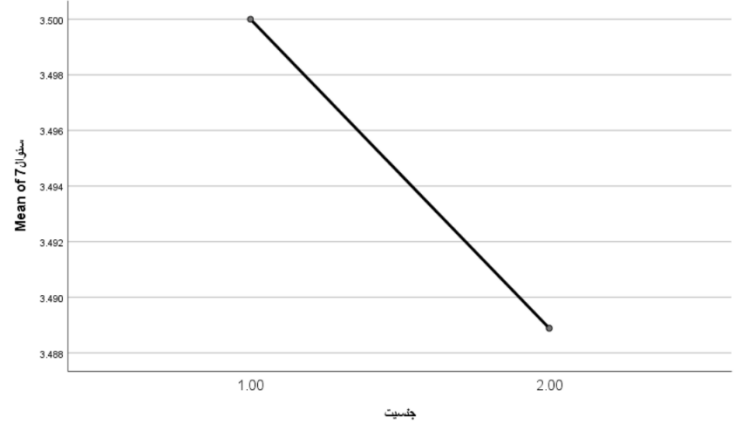
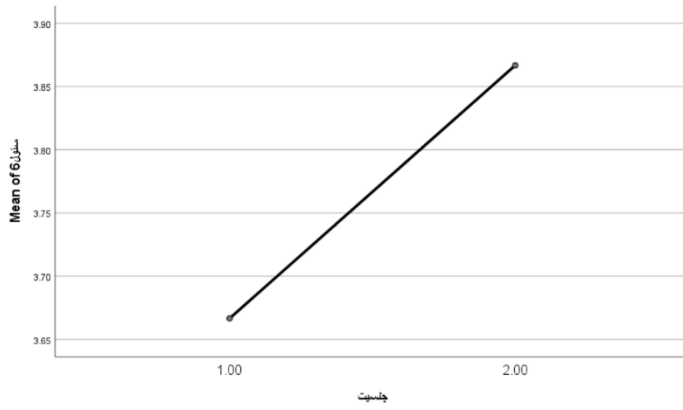
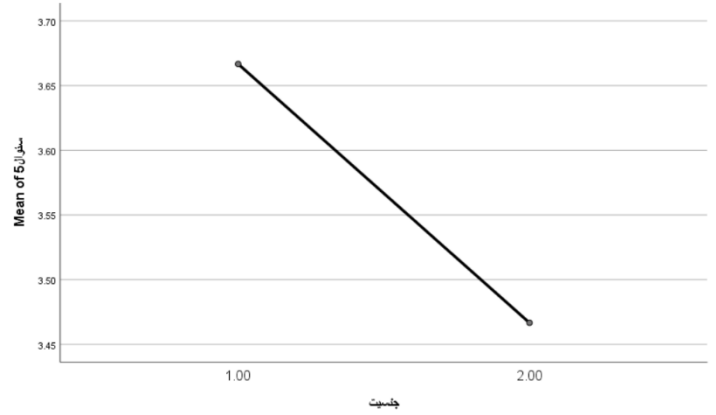
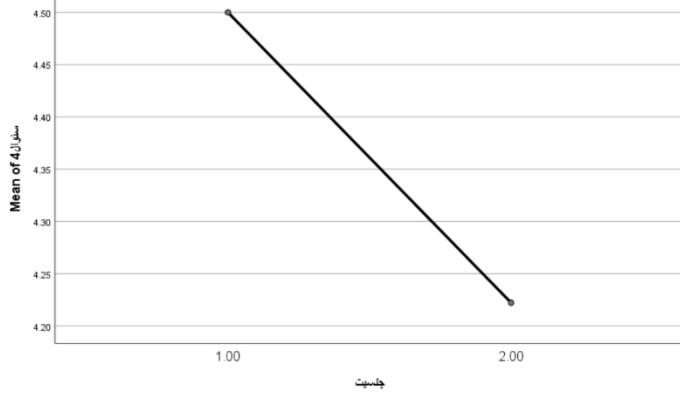
بررسی واریانس :

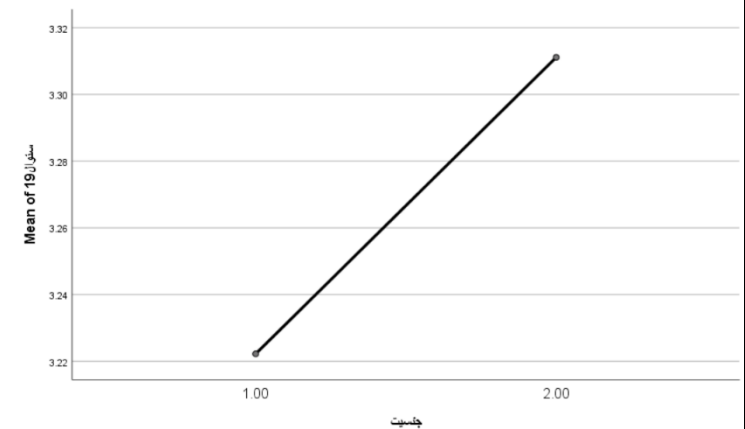
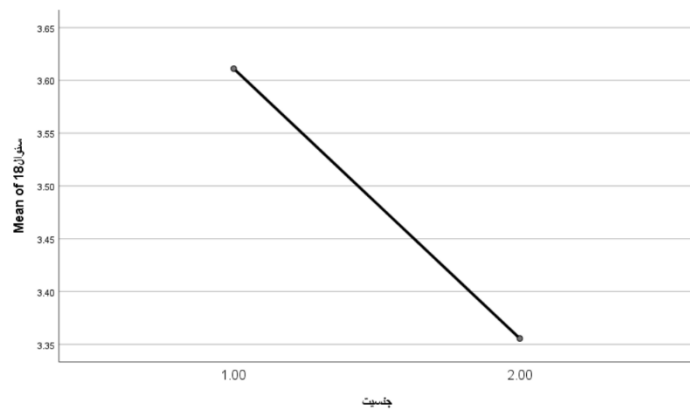
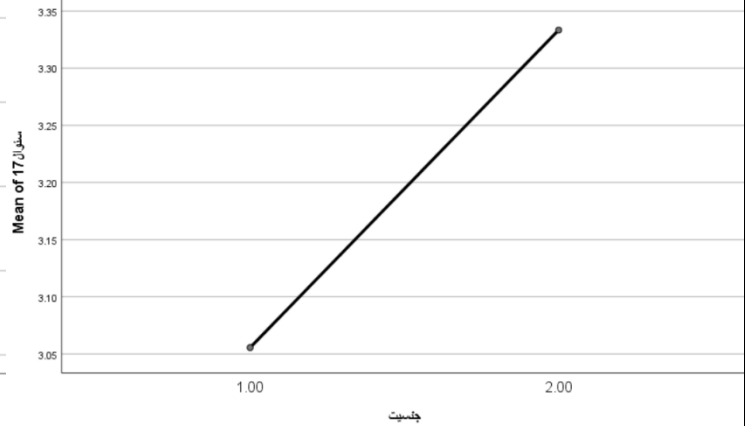
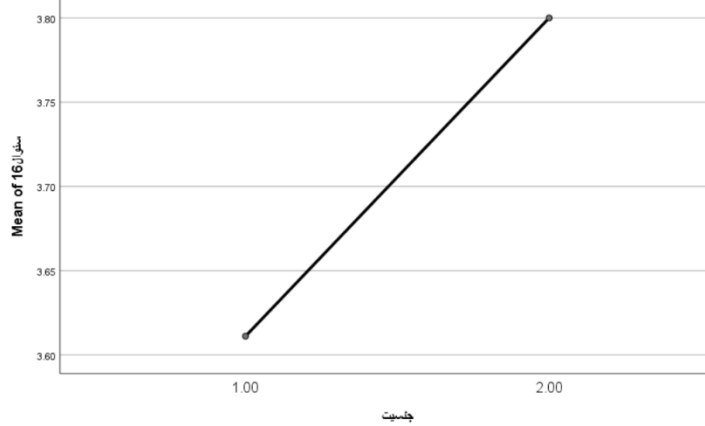
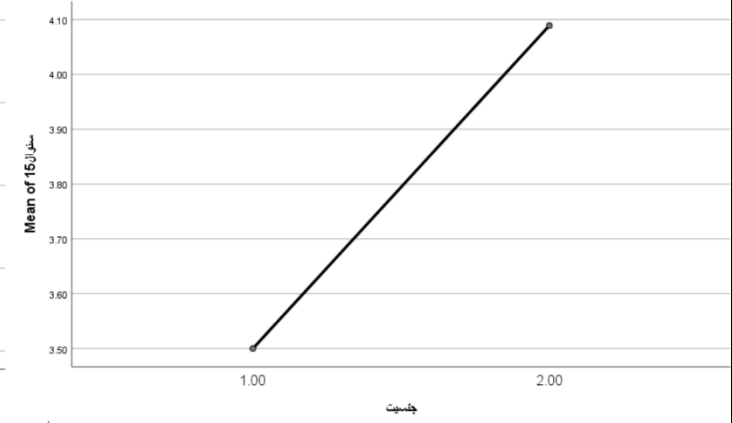
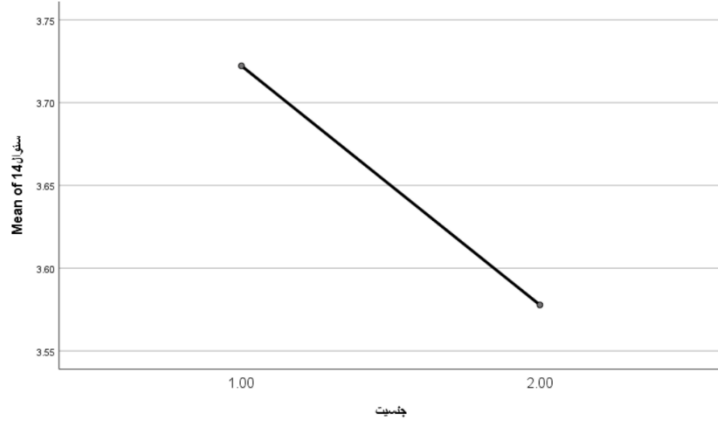
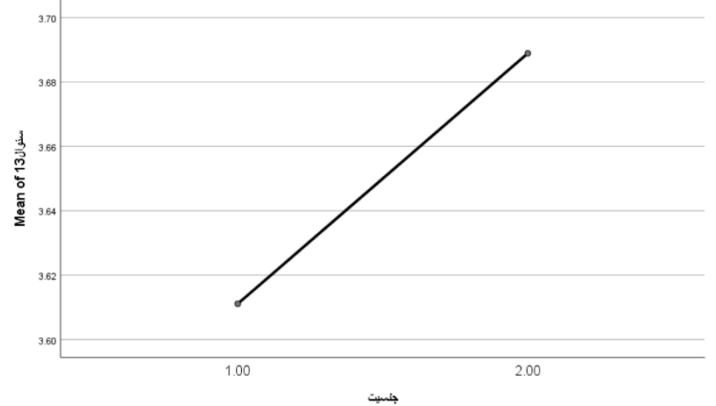
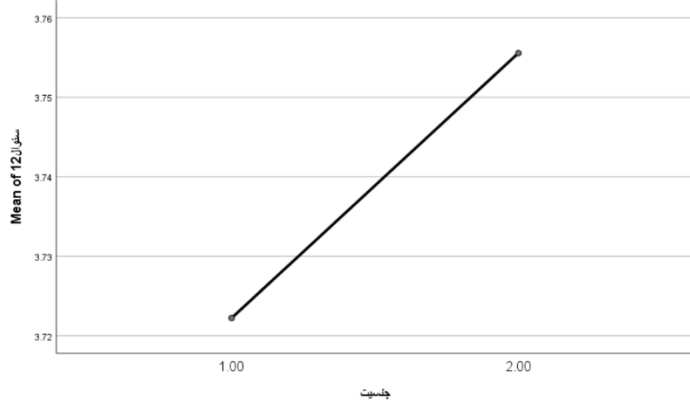
		Levene Statistic	df1	df2	Sig.
سوال 4	Based on Mean	.419	1	61	.520
	Based on Median	.968	1	61	.329
	Based on Median and with adjusted df	.968	1	51.880	.330
	Based on trimmed mean	.761	1	61	.386
سوال 5	Based on Mean	.067	1	61	.797
	Based on Median	.094	1	61	.760
	Based on Median and with adjusted df	.094	1	58.806	.760
	Based on trimmed mean	.069	1	61	.794
سوال 6	Based on Mean	.902	1	61	.346
	Based on Median	.312	1	61	.579
	Based on Median and with adjusted df	.312	1	57.015	.579
	Based on trimmed mean	.868	1	61	.355
سوال 7	Based on Mean	.045	1	61	.833
	Based on Median	.002	1	61	.960
	Based on Median and with adjusted df	.002	1	60.490	.960
	Based on trimmed mean	.032	1	61	.858
سوال 8	Based on Mean	1.333	1	61	.253
	Based on Median	.635	1	61	.429
	Based on Median and with adjusted df	.635	1	60.989	.429
	Based on trimmed mean	1.208	1	61	.276
سوال 9	Based on Mean	.241	1	61	.625
	Based on Median	.192	1	61	.663
	Based on Median and with adjusted df	.192	1	60.965	.663
	Based on trimmed mean	.225	1	61	.637
سوال 10	Based on Mean	.026	1	61	.874
	Based on Median	.087	1	61	.769
	Based on Median and with adjusted df	.087	1	53.473	.769
	Based on trimmed mean	.042	1	61	.839
سوال 11	Based on Mean	6.376	1	61	.014
	Based on Median	1.282	1	61	.262
	Based on Median and with adjusted df	1.282	1	54.029	.263
	Based on trimmed mean	4.922	1	61	.030
سوال 12	Based on Mean	.045	1	61	.833
	Based on Median	.210	1	61	.648
	Based on Median and with adjusted df	.210	1	57.861	.648
	Based on trimmed mean	.125	1	61	.725

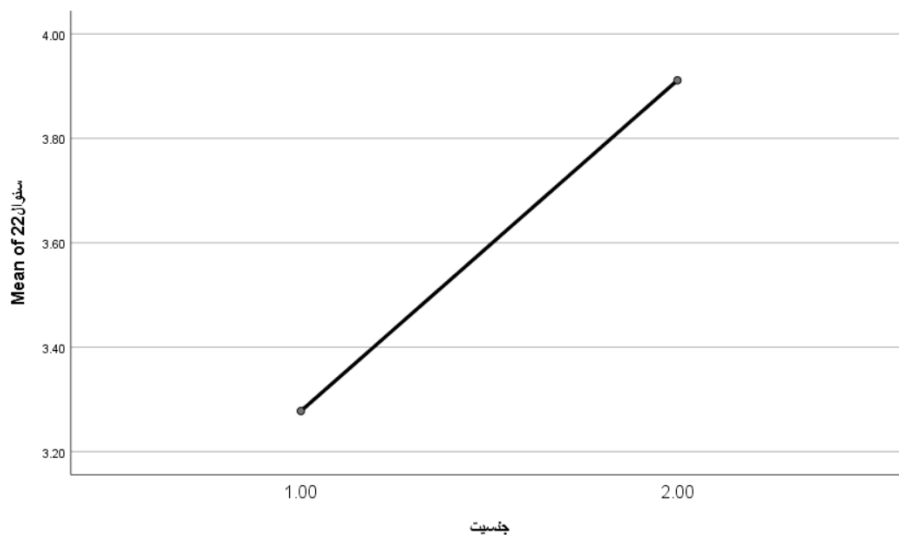
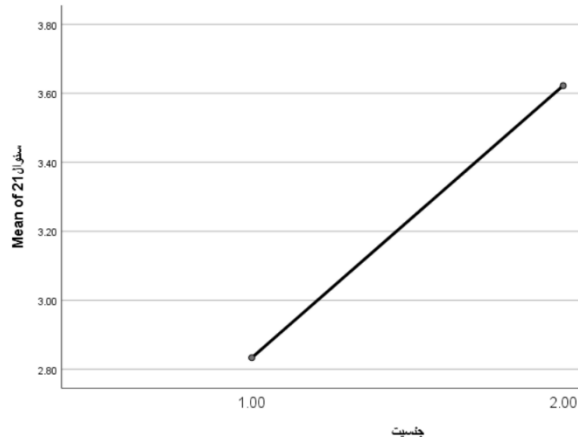
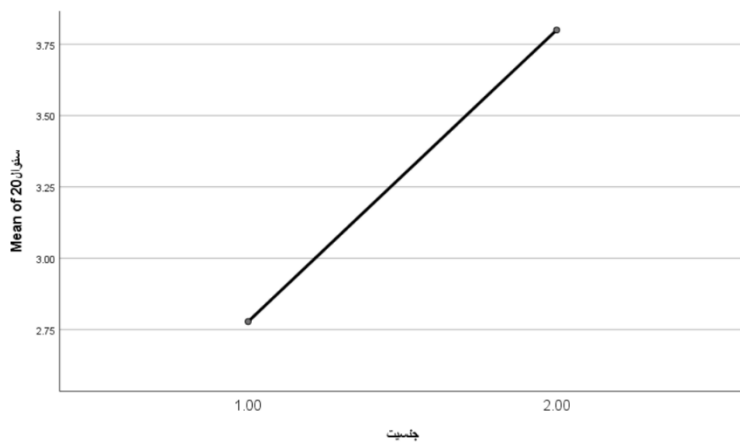
سوال 13	Based on Mean	.788	1	61	.378
	Based on Median	.816	1	61	.370
	Based on Median and with adjusted df	.816	1	60.836	.370
	Based on trimmed mean	.855	1	61	.359
سوال 14	Based on Mean	.055	1	61	.816
	Based on Median	.020	1	61	.889
	Based on Median and with adjusted df	.020	1	60.959	.889
	Based on trimmed mean	.020	1	61	.887
سوال 15	Based on Mean	3.315	1	61	.074
	Based on Median	2.015	1	61	.161
	Based on Median and with adjusted df	2.015	1	59.112	.161
	Based on trimmed mean	3.032	1	61	.087
سوال 16	Based on Mean	.109	1	61	.743
	Based on Median	.003	1	61	.957
	Based on Median and with adjusted df	.003	1	59.140	.957
	Based on trimmed mean	.040	1	61	.841
سوال 17	Based on Mean	.308	1	61	.581
	Based on Median	.299	1	61	.586
	Based on Median and with adjusted df	.299	1	60.957	.586
	Based on trimmed mean	.300	1	61	.586
سوال 18	Based on Mean	.111	1	61	.741
	Based on Median	.002	1	61	.966
	Based on Median and with adjusted df	.002	1	60.991	.966
	Based on trimmed mean	.063	1	61	.803
سوال 19	Based on Mean	.942	1	61	.335
	Based on Median	.852	1	61	.360
	Based on Median and with adjusted df	.852	1	59.765	.360
	Based on trimmed mean	.858	1	61	.358
سوال 20	Based on Mean	.560	1	61	.457
	Based on Median	.563	1	61	.456
	Based on Median and with adjusted df	.563	1	59.511	.456
	Based on trimmed mean	.391	1	61	.534
سوال 21	Based on Mean	.061	1	61	.806
	Based on Median	.002	1	61	.964
	Based on Median and with adjusted df	.002	1	60.389	.964
	Based on trimmed mean	.024	1	61	.878
سوال 22	Based on Mean	12.995	1	61	.001
	Based on Median	12.873	1	61	.001
	Based on Median and with adjusted df	12.873	1	60.653	.001
	Based on trimmed mean	13.186	1	61	.001

تفسیر: همانطو ک مشاهده میشود چون سطح معنا داری تمامی متغیر ها از 0.05 بزرگ است پس آزمون واریانس مورد قبول است یعنی فرض برابری واریانس با جنسیت برابر میباشد.

بررسی رابطه همبستگی بین جنسیت و سوالات:







مشاهده میشود رابطه‌ی همبستگی جنسیت با سوالات ۶ و ۱۰ و ۱۲ و ۱۳ و ۱۵ و ۱۶ و ۱۷ و ۱۹ و ۲۰ و ۲۱ و ۲۲ رابطه‌ی همخطی و مستقیم است و رابطه‌ی جنسیت با سوالات ۴ و ۵ و ۷ و ۸ و ۹ و ۱۱ و ۱۴ و ۱۸ رابطه‌ی خطی و معکوس میباشد.

همبستگی هر چقدر به عدد یک نزدیکتر باشد رابطه‌ی بین دو متغیر قوی‌تر است و هر چقدر از عدد یک کمتر باشد رابطه ضعیف‌تر است اگر بین ۰ و ۱ باشد میگوییم دارای رابطه مستقیم اند و اگر بین ۰ و -۱ باشد میگوییم رابطه معکوس است.

بررسی همبستگی اسپیرمن بین سوالات و سن:

Nonparametric Correlations

Correlations

		سن	سؤال4
Spearman's rho	سن	Correlation Coefficient	1.000
		Sig. (2-tailed)	.047
		N	63
سؤال4	سن	Correlation Coefficient	.047
		Sig. (2-tailed)	.716
		N	63

Correlations

		سن	سؤال5
Spearman's rho	سن	Correlation Coefficient	1.000
		Sig. (2-tailed)	.010
		N	63
سؤال5	سن	Correlation Coefficient	.010
		Sig. (2-tailed)	.937
		N	63

Correlations

		سن	سؤال6
Spearman's rho	سن	Correlation Coefficient	1.000
		Sig. (2-tailed)	.195
		N	63
سؤال6	سن	Correlation Coefficient	.195
		Sig. (2-tailed)	.126
		N	63

Correlations

		سن	سؤال7
Spearman's rho	سن	Correlation Coefficient	1.000
		Sig. (2-tailed)	.268*
		N	63
سؤال7	سن	Correlation Coefficient	.268*
		Sig. (2-tailed)	.034
		N	63

Correlations

		سن	سؤال8
Spearman's rho	سن	Correlation Coefficient	1.000
		Sig. (2-tailed)	.143
		N	63
سؤال8	سن	Correlation Coefficient	.143
		Sig. (2-tailed)	.263
		N	63

Correlations

		سن	سؤال9
Spearman's rho	سن	Correlation Coefficient	1.000
		Sig. (2-tailed)	.046
		N	63
سؤال9	سن	Correlation Coefficient	.046
		Sig. (2-tailed)	.718
		N	63

Correlations

		سن	سؤال10
Spearman's rho	سن	Correlation Coefficient	1.000
		Sig. (2-tailed)	-.016
		N	63
سؤال10	سن	Correlation Coefficient	-.016
		Sig. (2-tailed)	.901
		N	63

Correlations

		سن	سؤال11
Spearman's rho	سن	Correlation Coefficient	1.000
		Sig. (2-tailed)	-.312*
		N	63
سؤال11	سن	Correlation Coefficient	-.312*
		Sig. (2-tailed)	.013
		N	63

Correlations

		سن	سؤال12
Spearman's rho	سن	Correlation Coefficient	1.000
		Sig. (2-tailed)	-.097
		N	63
سؤال12	سن	Correlation Coefficient	-.097
		Sig. (2-tailed)	.448
		N	63

Correlations

		سن	سؤال13
Spearman's rho	سن	Correlation Coefficient	1.000
		Sig. (2-tailed)	-.001
		N	63
سؤال13	سن	Correlation Coefficient	-.001
		Sig. (2-tailed)	.992
		N	63

Correlations

		سن	سؤال 14
Spearman's rho	سن	Correlation Coefficient	1.000
		Sig. (2-tailed)	.885
		N	63
سؤال 14		Correlation Coefficient	-.019
		Sig. (2-tailed)	.885
		N	63

Correlations

		سن	سؤال 16
Spearman's rho	سن	Correlation Coefficient	1.000
		Sig. (2-tailed)	.018
		N	63
سؤال 16		Correlation Coefficient	-.296*
		Sig. (2-tailed)	.018
		N	63

Correlations

		سن	سؤال 18
Spearman's rho	سن	Correlation Coefficient	1.000
		Sig. (2-tailed)	.500
		N	63
سؤال 18		Correlation Coefficient	.087
		Sig. (2-tailed)	.500
		N	63

Correlations

		سن	سؤال 20
Spearman's rho	سن	Correlation Coefficient	1.000
		Sig. (2-tailed)	.680
		N	63
سؤال 20		Correlation Coefficient	.053
		Sig. (2-tailed)	.680
		N	63

Correlations

		سن	سؤال 22
Spearman's rho	سن	Correlation Coefficient	1.000
		Sig. (2-tailed)	.449
		N	63
سؤال 22		Correlation Coefficient	.097
		Sig. (2-tailed)	.449
		N	63

Correlations

		سن	سؤال 15
Spearman's rho	سن	Correlation Coefficient	1.000
		Sig. (2-tailed)	.537
		N	63
سؤال 15		Correlation Coefficient	-.079
		Sig. (2-tailed)	.537
		N	63

Correlations

		سن	سؤال 17
Spearman's rho	سن	Correlation Coefficient	1.000
		Sig. (2-tailed)	.630
		N	63
سؤال 17		Correlation Coefficient	-.062
		Sig. (2-tailed)	.630
		N	63

Correlations

		سن	سؤال 19
Spearman's rho	سن	Correlation Coefficient	1.000
		Sig. (2-tailed)	.876
		N	63
سؤال 19		Correlation Coefficient	-.020
		Sig. (2-tailed)	.876
		N	63

Correlations

		سن	سؤال 21
Spearman's rho	سن	Correlation Coefficient	1.000
		Sig. (2-tailed)	.503
		N	63
سؤال 21		Correlation Coefficient	.086
		Sig. (2-tailed)	.503
		N	63

تفسیر:

ضریب همبستگی اسپیرمن بین دو متغیر باید بیشتر از 0.05 (سطح معنی داری) باشد تا آزمون معنا دار شود که این نکته در تمامی سوالات بغیر از سوالات ۴ و ۵ و ۹ و ۱۰ و ۱۲ و ۱۳ و ۱۴ و ۱۵ و ۱۶ و ۱۷ و ۱۹ برقرار میباشد.

یعنی در سوالات نام برده شده ارتباط معناداری بین پاسخ سوالات و سن افراد پاسخگو وجود ندارد

بررسی همبستگی بین سوالات با استفاده از ضریب همبستگی پیرسون:

Correlations

		سوال4	سوال5	سوال6	سوال7	سوال8	سوال9	سوال10	سوال11	سوال12	سوال13	سوال14	سوال15	سوال16	سوال17	سوال18	سوال19	سوال20	سوال21	سوال22
سوال4	Pearson Correlation	1	.001	-.006	.300*	.599**	.371**	.363**	.240	.239	.022	.186	.214	.213	.162	-.144	-.083	-.010	.037	.248
	Sig. (2-tailed)		.994	.965	.017	.000	.003	.003	.058	.060	.863	.145	.092	.094	.206	.259	.520	.939	.771	.050
	N	63	63	63	63	63	63	63	63	63	63	63	63	63	63	63	63	63	63	63
سوال5	Pearson Correlation	.001	1	.229	-.247	.232	.156	.041	.176	-.142	-.053	.335**	.083	.255*	-.022	-.126	-.294*	.110	.095	-.092
	Sig. (2-tailed)	.994		.071	.051	.067	.223	.751	.169	.267	.882	.007	.517	.044	.866	.326	.019	.392	.458	.473
	N	63	63	63	63	63	63	63	63	63	63	63	63	63	63	63	63	63	63	63
سوال6	Pearson Correlation	-.006	.229	1	.237	.055	-.151	.044	-.079	-.024	-.175	-.037	-.039	.082	.050	.107	-.109	-.008	-.049	-.225
	Sig. (2-tailed)	.965	.071		.062	.666	.237	.733	.537	.854	.171	.776	.763	.524	.700	.404	.396	.948	.702	.076
	N	63	63	63	63	63	63	63	63	63	63	63	63	63	63	63	63	63	63	63
سوال7	Pearson Correlation	.300*	-.247	.237	1	.210	-.077	.216	.040	.131	-.074	-.094	.081	.077	.033	.008	.062	.051	.044	-.060
	Sig. (2-tailed)	.017	.051	.062		.099	.549	.089	.755	.307	.562	.463	.528	.547	.795	.950	.630	.694	.729	.640
	N	63	63	63	63	63	63	63	63	63	63	63	63	63	63	63	63	63	63	63
سوال8	Pearson Correlation	.599**	.232	.055	.210	1	.662**	.549**	.266*	.390**	.136	.393**	.389**	.285*	.248*	-.247	-.166	.272*	.323**	.369**
	Sig. (2-tailed)	.000	.067	.666	.099		.000	.000	.035	.002	.287	.001	.002	.024	.050	.051	.194	.031	.010	.003
	N	63	63	63	63	63	63	63	63	63	63	63	63	63	63	63	63	63	63	63
سوال9	Pearson Correlation	.371**	.156	-.151	-.077	.662**	1	.454**	.106	.406**	.141	.368**	.337**	.276*	.266*	-.170	-.078	.227	.249*	.290*
	Sig. (2-tailed)	.003	.223	.237	.549	.000		.000	.407	.001	.271	.003	.007	.029	.035	.183	.544	.074	.049	.021
	N	63	63	63	63	63	63	63	63	63	63	63	63	63	63	63	63	63	63	63
سوال10	Pearson Correlation	.363**	.041	.044	.216	.549**	.454**	1	.372**	.350**	.062	.176	.330**	.352**	.149	-.182	-.097	.142	.139	.088
	Sig. (2-tailed)	.003	.751	.733	.089	.000	.000		.003	.005	.631	.169	.008	.005	.244	.154	.450	.266	.279	.490
	N	63	63	63	63	63	63	63	63	63	63	63	63	63	63	63	63	63	63	63
سوال11	Pearson Correlation	.240	.176	-.079	.040	.266*	.106	.372**	1	.414**	.307*	.309*	.527**	.536**	.216	-.237	-.055	.304*	.378**	.142
	Sig. (2-tailed)	.058	.169	.537	.755	.035	.407	.003		.001	.014	.014	.000	.000	.090	.062	.667	.015	.002	.265
	N	63	63	63	63	63	63	63	63	63	63	63	63	63	63	63	63	63	63	63
سوال12	Pearson Correlation	.239	-.142	-.024	.131	.390**	.406**	.350**	.414**	1	.212	.341**	.483**	.382**	.198	-.253*	-.063	.359**	.366**	.285*
	Sig. (2-tailed)	.060	.267	.854	.307	.002	.001	.005	.001		.095	.006	.000	.002	.119	.045	.622	.004	.003	.023
	N	63	63	63	63	63	63	63	63	63	63	63	63	63	63	63	63	63	63	63
سوال13	Pearson Correlation	.022	-.053	-.175	-.074	.136	.141	.062	.307**	.212	1	.181	.405**	.212	.140	-.185	.073	.233	.336**	.228
	Sig. (2-tailed)	.863	.682	.171	.562	.287	.271	.631	.014	.095		.156	.001	.095	.274	.146	.570	.066	.007	.072
	N	63	63	63	63	63	63	63	63	63	63	63	63	63	63	63	63	63	63	63
سوال14	Pearson Correlation	.186	.335**	-.037	-.094	.393**	.368**	.176	.309*	.341**	.181	1	.498**	.417**	.203	-.560**	-.468**	.257*	.378**	.251*
	Sig. (2-tailed)	.145	.007	.776	.463	.001	.003	.169	.014	.006	.156		.000	.001	.110	.000	.000	.042	.002	.047
	N	63	63	63	63	63	63	63	63	63	63	63	63	63	63	63	63	63	63	63
سوال15	Pearson Correlation	.214	.083	-.039	.081	.389**	.337**	.330**	.527**	.483**	.405**	.498**	1	.616**	.249*	-.343**	.004	.505**	.635**	.435**
	Sig. (2-tailed)	.092	.517	.763	.528	.002	.007	.008	.000	.000	.001	.000		.000	.049	.006	.974	.000	.000	.000
	N	63	63	63	63	63	63	63	63	63	63	63	63	63	63	63	63	63	63	63
سوال16	Pearson Correlation	.213	.255*	.082	.077	.285*	.276*	.352**	.536**	.382**	.212	.417**	.616**	1	.421**	-.333**	-.129	.392**	.461**	.176
	Sig. (2-tailed)	.094	.044	.524	.547	.024	.029	.005	.000	.002	.095	.001	.000		.001	.008	.312	.002	.000	.168
	N	63	63	63	63	63	63	63	63	63	63	63	63	63	63	63	63	63	63	63
سوال17	Pearson Correlation	.162	-.022	.050	.033	.248*	.266*	.149	.216	.198	.140	.203	.249*	.421**	1	.071	-.007	.231	.244	.098
	Sig. (2-tailed)	.206	.866	.700	.795	.050	.035	.244	.090	.119	.274	.110	.049	.001		.578	.956	.068	.054	.446
	N	63	63	63	63	63	63	63	63	63	63	63	63	63	63	63	63	63	63	63
سوال18	Pearson Correlation	-.144	-.126	.107	.008	-.247	-.170	-.182	-.237	-.253*	-.185	-.560**	-.343**	-.333**	.071	1	.574**	-.297*	-.399**	-.228
	Sig. (2-tailed)	.259	.326	.404	.950	.051	.183	.154	.062	.045	.146	.000	.006	.008	.578		.000	.018	.001	.072
	N	63	63	63	63	63	63	63	63	63	63	63	63	63	63	63	63	63	63	63
سوال19	Pearson Correlation	-.083	-.294*	-.109	.062	-.166	-.078	-.097	-.055	-.063	.073	-.468**	.004	-.129	-.007	.574**	1	.083	-.049	.173
	Sig. (2-tailed)	.520	.019	.396	.630	.194	.544	.450	.667	.622	.570	.000	.974	.312	.956	.000		.516	.703	.175
	N	63	63	63	63	63	63	63	63	63	63	63	63	63	63	63	63	63	63	63
سوال20	Pearson Correlation	-.010	.110	-.008	.051	.272*	.227	.142	.304*	.359**	.233	.257*	.505**	.392**	.231	-.297*	.083	1	.820**	.604**
	Sig. (2-tailed)	.939	.392	.948	.694	.031	.074	.266	.015	.004	.066	.042	.000	.002	.068	.018	.516		.000	.000
	N	63	63	63	63	63	63	63	63	63	63	63	63	63	63	63	63	63	63	63
سوال21	Pearson Correlation	.037	.095	-.049	.044	.323**	.249*	.139	.378**	.366**	.336**	.378**	.635**	.461**	.244	-.399**	-.049	.820**	1	.582**
	Sig. (2-tailed)	.771	.458	.702	.729	.010	.049	.279	.002	.003	.007	.002	.000	.000	.054	.001	.703	.000		.000
	N	63	63	63	63	63	63	63	63	63	63	63	63	63	63	63	63	63	63	63
سوال22	Pearson Correlation	.248	-.092	-.225	-.060	.369**	.290*	.088	.142	.285*	.228	.251*	.435**	.176	.098	-.228	.173	.604**	.582**	1
	Sig. (2-tailed)	.050	.473	.076	.640	.003	.021	.490	.265	.023	.072	.047	.000	.168	.446	.072	.175	.000	.000	
	N	63	63	63	63	63	63	63	63	63	63	63	63	63	63	63	63	63	63	63

*. Correlation is significant at the 0.05 level (2-tailed).

** . Correlation is significant at the 0.01 level (2-tailed).

آزمون کروسکال وائیس:

Test Statistics^{a,b}

	سوال 4	سوال 5	سوال 6	سوال 7	سوال 8	سوال 9	سوال 10	سوال 11	سوال 12	سوال 13	سوال 14	سوال 15	سوال 16	سوال 17	سوال 18	سوال 19	سوال 20	سوال 21	سوال 22	
Kruskal-Wallis H	3.000	3.000	3.000	3.000	3.000	3.000	3.000	.000	3.000	3.000	3.000	3.000	3.000	3.000	3.000	3.000	3.000	3.000	3.000	3.000
df	3	3	3	3	3	3	3	3	3	3	3	3	3	3	3	3	3	3	3	3
Asymp. Sig.	.392	.392	.392	.392	.392	.392	.392	1.000	.392	.392	.392	.392	.392	.392	.392	.392	.392	.392	.392	.392

a. Kruskal Wallis Test

b. Grouping Variable: سن

تفسیر:

در تمامی سوالات آماره آزمون خیدو عدد ۳ را به ما نشان میدهد و درجه آزادی نیز عدد ۳ را نمایش میدهد.

p-value در تمامی سوالات 0.392 میباشد بغیر از سوال ۱۱ که مقدار p-value آن برابر با 1 میباشد.

چون مقدار p-value بسیار بزرگ است (بزرگتر از سطح معنی داری یعنی عدد 0.05) میتوانیم ادعا کنیم متغیر وابسته روی متغیر مستقلمون تاثیری نداشته است یعنی آزمون کروسکال نتیجه آزمون پارامتری را تایید میکند که سطح عملکرد در تمامی گروه ها یکسان میباشد.

مثلا سن افراد جامعه تاثیری بر استفاده از ماسک ندارد و تمام رده ی سنی جامعه درک کرده اند باید از ماسک استفاده کنند.