

بِسْمِ اللَّهِ الرَّحْمَنِ الرَّحِيمِ





دانشگاه خلیج فارس بوشهر

دانشکده هنر و معماری

پایان نامه دوره ی کارشناسی مهندسی معماری

# طراحی فرهنگسرای خیام با هدف معرفی و ترویج فرهنگ خیام‌خوانی در بوشهر

استاد راهنما

مهندس محمدمیر کاکی زاده

استاد مشاور

مهندس هژیر دباغ

به کوشش

نجمه حیدری

تاریخ

خردادماه ۱۳۹۸

# فهرست مطالب

بخش اول: کلیات موضوع

بخش دوم: مبانی نظری و ادبیات موضوع

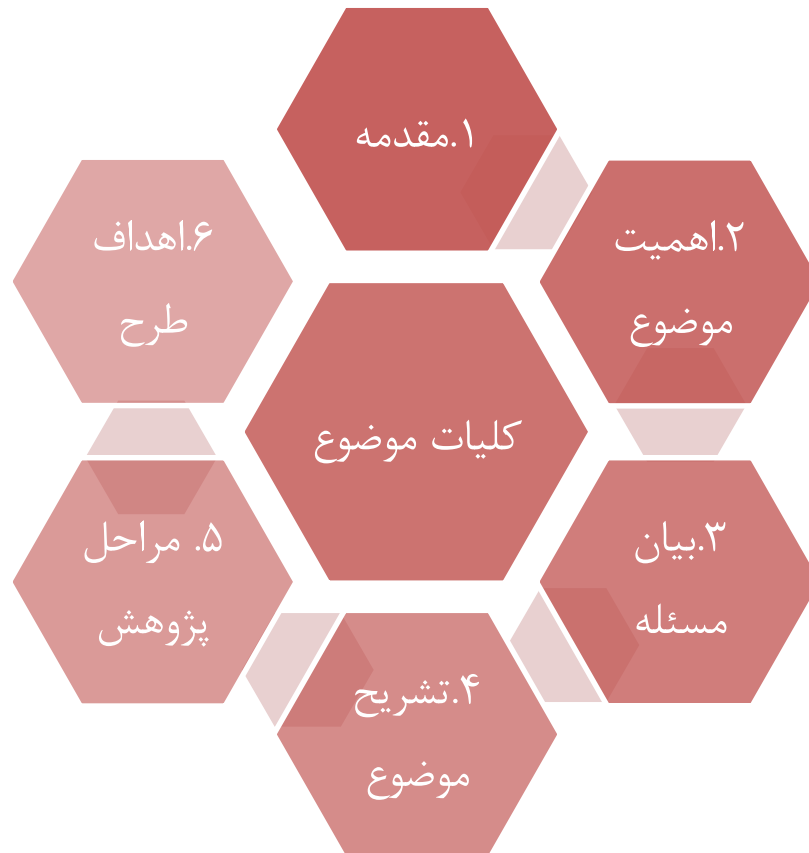
بخش سوم: بررسی و تحلیل نمونه‌های موردی

بخش چهارم: برنامه فیزیکی پروژه

بخش پنجم: مطالعات بستر طرح و تحلیل سایت

بخش ششم: روند طراحی

# بخش اول: کلیات موضوع



بخش اول: کلیات موضوع

بخش دوم: مبانی نظری و ادبیات موضوع

بخش سوم: تحلیل نمونه های موردی

بخش چهارم: برنامه فیزیکی پروژه

بخش پنجم: مطالعات بستر طرح و تحلیل سایت

بخش ششم: روند طراحی

## ۱. مقدمه:

در زمانه‌ای که حوزه‌های مختلف تمدن جامعه بشری نظیر سیاست، علم، اقتصاد، دفاعی - امنیتی، حوزه اجتماعی و همین‌طور حوزه فرهنگی درهم‌تنیده‌اند و با هم زیست و تنفس می‌کنند پرداختن به حوزه‌های زیرساختی تمدن بشری نظیر فرهنگ نقطه‌ی عطف برنامه‌ریزی‌ها و طرح‌ریزی‌ها خواهد بود؛ آنچنانکه حوزه‌های ذکر شده بدون فرهنگ نمی‌توانند توسعه یابند یا حتی پیشتر، مانایی خویش را حفظ کنند.

در این راستا پرداختن به مقوله فرهنگ و مفاهیم واژه‌های نهفته در آن و پرداختن به نمونه‌هایی از بیرونی‌ترین و عینی‌ترین محصولات آن نظیر فرهنگسرا - در مقیاس شهری، محلی - به ما کمک می‌کند تا در نقشه‌راه حوزه فرهنگ بتوانیم به تقویت زیرحوزه‌های منبعث‌شده از فرهنگ پرداخته به تقویت عناصر آن پردازیم.

فرهنگسراها کالدهایی هستند که می‌توانند در این راستا به ایفای نقش پردازند و در این راستا ما قصد داریم تا طراحی فرهنگسرای در راستای این موضوع را مدنظر قرار دهیم.

بخش اول: کلیات موضوع

بخش دوم: مبانی نظری و ادبیات موضوع

بخش سوم: تحلیل نمونه‌های موردی

بخش چهارم: برنامه فیزیکی پروژه

بخش پنجم: مطالعات بستر طرح و تحلیل سایت

بخش ششم: روند طراحی



## ۲. اهمیت موضوع:

فرهنگ حوزه ای است که پایه و اساس دیگر حوزه های تمدنی به شمار می رود.

اگر حوزه فرهنگ دچار فرسایش شود حوزه های دیگر

یک تمدن نیز به مرور زمان دچار اضمحلال نابودی می شوند.

یکی از وظایف فرهنگسراها احیای حوزه های تمدنی است.

بخش اول: کلیات موضوع

بخش دوم: مبانی نظری و ادبیات موضوع

بخش سوم: تحلیل نمونه های موردی

بخش چهارم: برنامه فیزیکی پروژه

بخش پنجم: مطالعات بستر طرح و تحلیل سایت

بخش ششم: روند طراحی



### ۳. بیان مسئله:

۱. یکی از المان‌ها و عناصر اوقات فراغت که در گذشته در استان بوشهر رواج داشته است، مراسمات آیینی نظیر فایزخوانی، خیام‌خوانی و ... هست
۲. این عنصر قابلیت بازنمایی فرهنگ مردم بومی بوشهر و گذشته آن را دارد.

### ۴. تشریح موضوع:

۱. زیرحوزه‌های فرهنگ نیاز به یک کالبد معماری دارند تا به وجود آیند و زیست و تنفس کنند.
۲. این کالبد باید پاسخگوی این ویژگی‌ها و اهداف باشد.
۳. ما در اینجا یکی از المان‌ها و عناصر فرهنگ بومی بوشهر نظیر خیام‌خوانی را مد نظر قرار دادیم.
۴. تا از رهاورد آن، سنت‌های آیینی نسل‌های گذشته به نسل آینده منتقل شود.

بخش اول: کلیات موضوع

بخش دوم: مبانی نظری و ادبیات موضوع

بخش سوم: تحلیل نمونه‌های موردی

بخش چهارم: برنامه فیزیکی پروژه

بخش پنجم: مطالعات بستر طرح و تحلیل سایت

بخش ششم: روند طراحی

## ۵. مراحل پژوهش:

مرحله اول: مطالعات مربوط به شناخت موضوع، از جمله: مبانی نظری موضوع پروژه، آگاهی و شناخت از ماهیت و چیرستی فرهنگ و هنر، همین طور مطالعات فرهنگسرا شامل تعاریف فرهنگسرا تاریخچه پیدایش فرهنگسرا ( پیشینه فرهنگسرا در جهان و سپس ایران ) ، عملکرد انواع خانه‌های فرهنگ و هنر و جزئیات آنها، توضیح فضاها و بخش‌های مختلف و استانداردهای مربوطه به همراه مطالعاتی پیرامون شخصیت خیام ، تفکرات و رباعیات وی و استخراج بن‌مایه مهم و اصلی در اشعار وی که به عنوان کانسپت طرح در نظر گرفته شد.

مرحله دوم: مطالعات محیط پروژه از جمله بررسی مسائل اقلیمی، فرهنگی، اجتماعی، تاریخی و اقتصادی محیط طراحی در شهر بوشهر.

مرحله سوم: طراحی پروژه که در این مرحله نتایج مطالعات قبلی به همراه مبانی نظری در طرح فرهنگسرا و ساختار پروژه، مکان‌یابی پروژه در سایت و برنامه فیزیکی و کانسپت طرح که با توجه به برنامه آیینی خیام‌خوانی در بوشهر و استخراج جدول رویکرد خیام که برگرفته از رباعیات وی می‌باشد، به تکمیل طرح و ارائه پلان نهایی منجر گردید

بخش اول: کلیات موضوع

بخش دوم: مبانی نظری و ادبیات موضوع

بخش سوم: تحلیل نمونه های موردی

بخش چهارم: برنامه فیزیکی پروژه

بخش پنجم: مطالعات بستر طرح و تحلیل سایت

بخش ششم: روند طراحی



بخش اول: کلیات موضوع

بخش دوم: مبانی نظری و ادبیات موضوع

بخش سوم: تحلیل نمونه های موردی

بخش چهارم: برنامه فیزیکی پروژه

بخش پنجم: مطالعات بستر طرح و تحلیل سایت

بخش ششم: روند طراحی

## ۶. اهداف طرح:

۱. ایجاد پیوند میان نسل جدید و قدیم

۲. کشف استعدادهای هنری، فرهنگی و موسیقایی فرهنگ بومی در این حوزه.

۳. جذب گردشگر و درآمدزایی با استفاده از هنر آئینی خيام خوانی.

۴. متمرکز کردن فعالیت های مربوط به خيام خوانی در یک بستر معماری.

۵. ارتقای جایگاه خيام خوانی به عنوان یک هنر آئینی در بوشهر.

۶. معرفی و تبیین جهان بینی خيام به مخاطبین در قالب زبان فرمی و بیان معمارانه با تاکید بر خصیصه ی تأویل پذیری و چندنمودگی فضای فرهنگ سرا.

# بخش دوم: مبانی نظری و ادبیات موضوع

## ۱. فرهنگ چیست؟

-در فرهنگ هفت جلدی «روبر»، فرانسه، فرهنگ را به رشد برخی استعدادهای روحی با تمرین ذهنی خاص معنی کرده است. (روبر، فرهنگ جلدی)

-منجد الطلاب واژه «ادب» را به کار برده و آن را به «ملکه‌های نفسانی که به شخص قدرت می‌بخشد تا از ناهنجاری خود را نگه دارد» معنی می‌کند. (فواد، ۱۳۶۶).

-در فرهنگ فارسی امروز، فرهنگ به معنای «استعدادهای فکری و اخلاقی پرورش یافته به وسیله آموزش» و «ذوق اعتلا و گسترش از راه تربیت فکری و زیبایی‌شناختی» و «شکل یکپارچه آگاهی، اعتقاد و رفتار انسان» آمده است. (صدری افشار، ۱۳۷۱)

-در فرهنگ آکسفورد، کلمه «Culture» در معنای پرورش هوش و قابلیت‌دار کردن آن، تربیت فکر و استعداد، استخراج و استنباط، نوعی تمدن استحصالی برای تربیت انواع محصول، حیوان، باکتری، انسان و غیره آمده اند. (فرهنگ آکسفورد)

بخش اول: کلیات موضوع

بخش دوم: مبانی نظری و ادبیات موضوع

بخش سوم: تحلیل نمونه‌های موردی

بخش چهارم: برنامه فیزیکی پروژه

بخش پنجم: مطالعات بستر طرح و تحلیل سایت

بخش ششم: روند طراحی

## ۲. تعریف فرهنگ نزد ایرانیان

درفرہنگ های فارسی زیر، معانی مشروحه برای واژه “ فرهنگ “ ذکر گردیده است :

۱. درفرہنگ جهانگیری آمده است کہ فرہنج وفرہنگ دارای شش معنی به شرح زیر است:

۱. دانش ۲. ادب ۳. عقل ۴. کتابی کہ مشتمل باشد بر لغات پارسی ۵. نام مادرکیکاووس. ۶. شاخه درخت.

۲. فرہنگ نفیسی :

نیکوئی وتربیت وپرورش ، بزرگی وعظمت و بزرگواری وفضیلت ، وقار و شکوہمندی و دانش و حکمت و هنر و علم ومعرفت.

۳. فرہنگ معین :

۱. ادب، تربیت ۲. دانش، علم، معرفت ۳. مجموعه آداب ورسوم ۴. مجموعه علوم ومعارف وهنرهای یک قوم ۵. کتابنامہ.

۴. فرہنگ عمید :

دانش ، ادب ، علم ، معرفت ، تعلیم وتربیت.

بخش اول: کلیات موضوع

بخش دوم: مبانی نظری و ادبیات موضوع

بخش سوم: تحلیل نمونه های موردی

بخش چهارم: برنامه فیزیکی پروژه

بخش پنجم: مطالعات بستر طرح و تحلیل سایت

بخش ششم: روند طراحی

## تعریف فرهنگ از منظر بزرگان:

دکتر علی شریعتی: فرهنگ عبارت است از مجموعه ساخته‌ها و اندوخته‌های مادی و معنوی یک قوم یا نژاد یا ملت خاص در طول تاریخ.

دکتر بهاء‌الدین خرمشاهی: « فرهنگ مجموعه علم و هنر و معنویات یک جامعه است. »

دکتر محمد علی اسلامی ندوشن: فرهنگ به مفهوم عام خود، روش زندگی کردن و اندیشیدن است و حاصل می‌شود از دانسته‌ها و تجربه‌ها و اعتقادهای یک قوم. و فرهنگ به معنای خاص، به سرمایه معنوی یک قوم گفته می‌شود و این همه آثار ادبی و هنری و فکری را در برمی‌گیرد.

## ماهیت و چیستی هنر:

کلمه هنر به معنای عام ، نتیجه گرفتن از دانایی به وسیله توانایی و عمل است ، انسان به وسیله عقلش در طبیعت تغییراتی به نفع خود می‌دهد ، یعنی از مواد طبیعی اشیاء مفید می‌سازد

بخش اول: کلیات موضوع

بخش دوم: مبانی نظری و ادبیات موضوع

بخش سوم: تحلیل نمونه های موردی

بخش چهارم: برنامه فیزیکی پروژه

بخش پنجم: مطالعات بستر طرح و تحلیل سایت

بخش ششم: روند طراحی

## ۱. پیشینه فرهنگسرا در جهان

۱. به وجود آمدن خانه‌های فرهنگ از ۵۰ یا ۶۰ سال قبل در کشورهای مختلف.

۲. هدف اصلی، ایجاد نوعی باشگاه‌های تفریحات سالم بود تا محلی برای تجمع افراد باشد و فعالیت‌های فرهنگی را سازماندهی کند.

۳. بسیاری از کشورهای اروپایی به سراغ ادغام مراکز فرهنگی و موسسات آموزشی، اجتماعی و حتی در مواردی تجاری رفتند.

۴. بطور کلی دوام و بقای حیات فرهنگی شهر، منطقه یا هر کشور بسته به ایجاد شبکه‌ای گسترده از موسسات فرهنگی است که این شبکه دارای اجزای متناسب باشد.

۵. سه نمونه‌ی ارزنده از ادغام حیات فرهنگی در زندگانی مردم و در کوی و برزن و محلات شهر به عنوان مثال عبارتند از:

۱- خانه‌های فراغت.

۲- بازار.

۳- خانه‌های شهروندان.

بخش اول: کلیات موضوع

بخش دوم: مبانی نظری  
و ادبیات موضوع

بخش سوم: تحلیل نمونه  
های موردی

بخش چهارم: برنامه  
فیزیکی پروژه

بخش پنجم: مطالعات  
بستر طرح و تحلیل  
سایت

بخش ششم: روند  
طراحی



# پیشینه فرهنگسرا و موسسات فرهنگی در ایران

در تاریخ فرهنگ ایران فرهنگسرا به شیوه‌ای که اکنون متداول است وجود نداشته بلکه اماکن دیگری بوده‌اند که نقش توسعه و اشاعه فرهنگ را برعهده داشته‌اند.

اگر اساس خانه‌های فرهنگ را میراث‌داری و حفظ سنن گذشته بدانیم می‌توان گفت که اماکن سنتی و فرهنگی ما در نیل به این هدف نقشی موثر را در گذشته ایفا کرده‌اند. مهم‌ترین موسسات سنتی قابل ملاحظه فرهنگی شامل مساجد، قهوه‌خانه‌ها و زورخانه‌ها بوده است که مرکز تجمع افراد اجتماع و برخوردهای انسانی آنان به شمار می‌آمده و با گذشت زمان و تحولات اجتماعی خاص تعداد جدیدی از موسسات فرهنگی به آنها اضافه شده که از آن جمله می‌توان مراکز فرهنگ شهری را نام برد.

در سال‌های قبل از انقلاب سیاست دولت در زمینه سازمان‌های فرهنگی سعی در ایجاد وسایل گذران اوقات فراغت با سرمایه‌گذاری دولت بود و تمام برنامه‌های این مراکز توسط وابستگان فرهنگی دوت نظارت و برنامه‌ریزی می‌شد.

خانه‌های فرهنگ شهری از سال ۱۳۴۷ در شهرهای مرکزی استان‌ها شروع به کار کردند و به تدریج تعداد آنها افزایش یافت و در تمام مراکز استان‌ها یک خانه فرهنگ دایر شد. باید توجه داشت که فعالیت این خانه‌ها صرفاً در زمینه‌ی هنرهای مانند موسیقی و تئاتر بود.

بخش اول: کلیات موضوع

بخش دوم: مبانی نظری و ادبیات موضوع

بخش سوم: تحلیل نمونه های موردی

بخش چهارم: برنامه فیزیکی پروژه

بخش پنجم: مطالعات بستر طرح و تحلیل سایت

بخش ششم: روند طراحی

## اهداف و اساس فرهنگسرا

۱. خانه فرهنگ باید مکانی باشد که بتوان در آن آموزش داد. این آموزش را نیز نمی‌توان به سوادآموزی اطلاق کرد. بسیاری از مسائل زندگی بسته به نیاز منطقه و اجتماع مورد نظر، از جمله مسائل پیشگیری بهداشتی، مسائل مربوط به رفاه بیشتر ساکنین و ... را می‌توان از بعد فرهنگی آن در فرهنگسرا طرح نمود.

۲. دومین نوع فعالیت خانه های فرهنگ، توسعه و اشاعه فرهنگ به صورت عرضه و نمایش آن است. کارگزاران فرهنگی بایستی برنامه‌هایی خاص ترتیب دهند که مطابق سطح فرهنگی و اجتماعی مردم عرضه شود.

۳. آخرین نوع فعالیت در این گونه خانه‌های فرهنگ، انجام فعالیت‌هایی است که دارای جنبه خلاقیت و آفرینش باشد.

بخش اول: کلیات موضوع

بخش دوم: مبانی نظری و ادبیات موضوع

بخش سوم: تحلیل نمونه های موردی

بخش چهارم: برنامه فیزیکی پروژه

بخش پنجم: مطالعات بستر طرح و تحلیل سایت

بخش ششم: روند طراحی

# سرگذشت خیام



## عمر خیام



نام اصلی	غیاث الدین ابوالفتح عمر بن ابراهیم خیام نیشابوری
تولد	اول ذی حجه ۴۳۹ق؛ نیشابور
وفات	۱۱ محرم ۵۲۶ق نیشابور
دردوره ی حکومت	دوره سلجوقی، سلطان سنجر، ملک شاه سلجوقی
رویدادهای مهم	سقوط دولت آل بویه، قیام دولت سلجوقی، جنگ های صلیبی، ظهور باطنیان
القاب	حکیم، حجة الحق، امام عصر، جانشین ابن سینا
کتاب های مهم	رساله فی شرح ما اشکل من مصادرات اقلیدس، رساله مشکلات الحساب (مسائلی در حساب)، القول علی اجناس التی بالاربعاء (موسیقی)
رساله	رساله در جبر
دیوان اشعار	رباعیات خیام
شاگرد	ابن سینا، امام موفق نیشابوری
آثار مهم	تدوین تقویم جلالی، نو روزنامه، استاد بی بدیل فلسفه طبیعی (مادی) ریاضیات، منطق و متافیزیک، مثلث خیام-سپاسکال، چهارضلعی خیام-ساگری، رباعیات

بخش اول: کلیات موضوع

بخش دوم: مبانی نظری و ادبیات موضوع

بخش سوم: تحلیل نمونه های موردی

بخش چهارم: برنامه فیزیکی پروژه

بخش پنجم: مطالعات بستر طرح و تحلیل سایت

بخش ششم: روند طراحی

## مهمترین ویژگی‌های شعری حکیم خیام

۱- هنجارشکنی و عدم تقلید از قدما.

۲- حرکت و گذر زمان و مکان، ناپایداری جهان: یکی از درون مایه های اصلی شعر خیام اندیشه دگر گونی جهان و ناپایداری آن است. شعر او سرشار از استعاره هایی است که دال بر همین مدعاست همچون: باد، آب روان، جوی، حباب، آتش، دریا و .

۳- مرگ: مرگ و زوال در اشعار خیام از تواتر بالایی برخوردار است.

۴- اغتنام فرصت.

۵- عصیان هنرمند: این شاعر چه از جنبه اخلاقی چه از نظر ادبی مرزها را شکسته و بی پروا از قواعد حاکم بر جامعه و قواعد ادبی عبور میکند و افق جدیدی پیش چشم مخاطب می‌گشاید.

بخش اول: کلیات موضوع

بخش دوم: مبانی نظری و ادبیات موضوع

بخش سوم: تحلیل نمونه های موردی

بخش چهارم: برنامه فیزیکی پروژه

بخش پنجم: مطالعات بستر طرح و تحلیل سایت

بخش ششم: روند طراحی



خیام‌خوانی، برجسته‌ترین و پرطرفدارترین موسیقی بومی در استان بوشهر است که محبوبیت آن نه تنها در این استان بلکه در تمام کشور و حتی خارج از مرزهای ایران مشهود است. یک‌جور موسیقی که بر پایه خواندن و اجرای رباعیات خیام شکل می‌گیرد. رباعی را کامل‌ترین قالب شعر در دنیای ادبیات جهان می‌دانند زیرا دارای فلسفه‌ای است که بر مبنای آن حکمی صادر می‌شود و در پس آن اندیشه‌ای ژرف نهفته و به لحاظ ساختار، چهار مصراع است. در خیام‌خوانی تمرکز اصلی روی مرور رباعیات عمر خیام است که با زبان شعر از جور و جفای زمانه صحبت می‌کند و دنیا را به نقد می‌کشد و دست‌آخر به این نتیجه می‌رسد که نباید در غم گذشته و ترس آینده بود و باید همین لحظه از زندگی را غنیمت شمرد و دلخوش بود.

در خیامی بوشهر هم از زحمت و سختی و دشواری‌های زندگی و کار و تلاش آدم‌ها برای رقم زدن خوشبختی سخن گفته می‌شود؛ از ماهی‌گیری که دل به دریا می‌سپارند به امید بازگشت با دست پر و این در حالی است که از بازگشت خود و دست‌های پر، اطمینانی ندارند. یک‌جور روایت درد که درمان هم درونش نهفته است. پذیرفتن و لبخند زدن به رنج‌ها، به عنوان بخشی از زندگی و حتی شادی و آواز و رقص پایکوبی با یاد غم‌هایی که می‌گذرد و چون می‌گذرد، غمی نیست. در خیام‌خوانی گاهی ابیاتی از حافظ، سعدی و باباطاهر نیز به گوش می‌رسد که دلیل آن، وجود مضامین مشابه در این ابیات با رباعیات خیام است.

بخش اول: کلیات موضوع

بخش دوم: مبانی نظری و ادبیات موضوع

بخش سوم: تحلیل نمونه‌های موردی

بخش چهارم: برنامه فیزیکی پروژه

بخش پنجم: مطالعات بستر طرح و تحلیل سایت

بخش ششم: روند طراحی

## فلسفه و ماهیت خیام‌خوانی در بوشهر

خیام‌خوانی و مرکب‌خوانی به سبک بوشهری. اجرای گروه «نی‌مه» به سرپرستی امیرشکاری





# بخش سوم: بررسی و تحلیل نمونه‌های موردی

## نمونه‌های داخلی

۱. فرهنگسرای  
نگارستان



۲. مجتمع سینمایی  
دزفول



## نمونه‌های خارجی

۱. مرکز فرهنگی تی جی  
بائو



۲. مرکز فرهنگی  
روبرتو کانترا



۳. کانون جوانان و مرکز  
فرهنگی جی هوا در چین



بخش اول: کلیات موضوع

بخش دوم: مبانی نظری  
و ادبیات موضوع

بخش سوم: تحلیل نمونه  
های موردی

بخش چهارم: برنامه  
فیزیکی پروژه

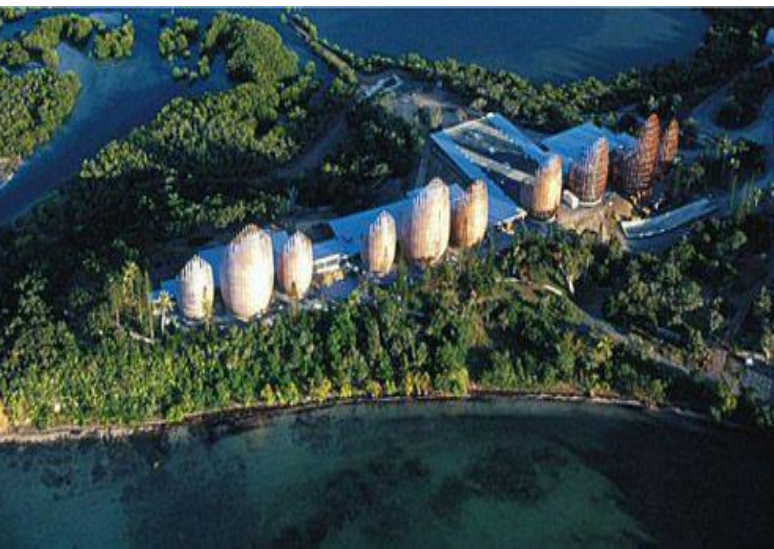
بخش پنجم: مطالعات  
بستر طرح و تحلیل  
سایت

بخش ششم: روند  
طراحی

# بخش سوم: تحلیل نمونه های موردی ( خارجی )

## مرکز فرهنگی تی جی بائو

معمار: رنزو پیانو



موقعیت پروژه: جزایر کالدونیای جدید در آبهای غربی اقیانوس آرام و در کرانه های خاوری استرالیا که مرکز آن نومه آ می باشد. کالدونیای واقعی در اسکاتلند بوده و دلیل این نام گذاری شباهت اقلیم ها می باشد .

اقلیم : آتشفشانی، گرم و مرطوب و پر باران . خاک منطقه مناسب کشاورزی بوده و دارای پوشش گیاهی انبوه می باشد .

ویژگی های پروژه :

- ۱) استفاده از نور خورشید برای بیان لطافت ساختار چوبی.
- ۲) استفاده از صنوبر بلند و ستون مانند که معیاری برای ارتفاع پوسته های وسیع ساختمانی محسوب می شوند.
- ۳) استفاده از باد که از میان عناصر می وزد و انعطاف پذیری و استحکام چوب را یاد آوری می کند .

بخش اول: کلیات موضوع

بخش دوم: مبانی نظری و ادبیات موضوع

بخش سوم: تحلیل نمونه های موردی

بخش چهارم: برنامه فیزیکی پروژه

بخش پنجم: مطالعات بستر طرح و تحلیل سایت

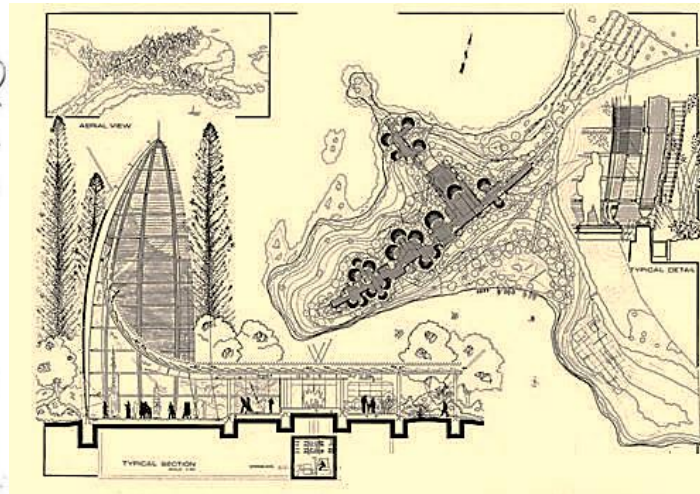
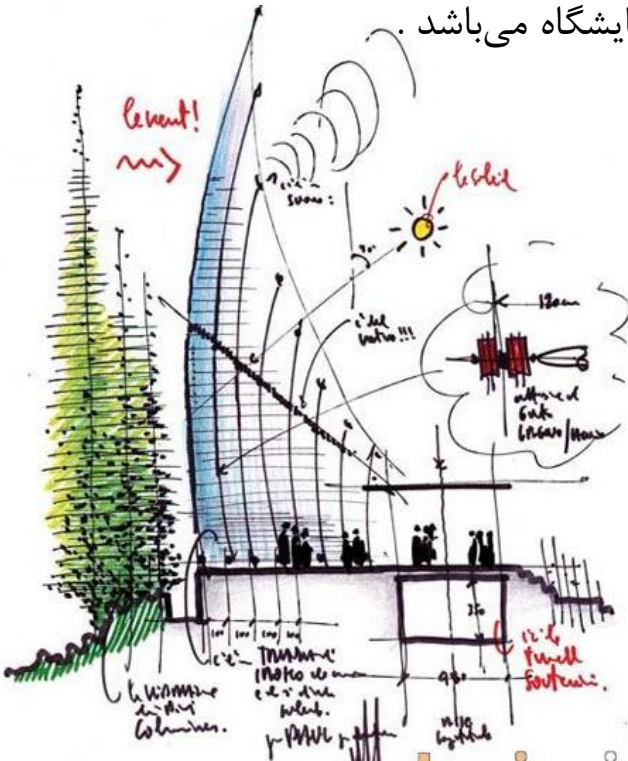
بخش ششم: روند طراحی

الهام از فرهنگ کاناک در طراحی ( با استفاده از معماری سنتی و بومی، نوع مصالح،

و روش ساخت سازه)

یکی از دهکده‌های مجموعه تی جی بائو مخصوص نمایش‌های محلی و رقص اختصاص دارد. دهکده دوم، مربوط به فضای نمایشگاهی و دهکده سوم دفاتر اداری را شامل می‌شود. در میان تفرجگاه یک واحد متوسط قرار دارد که شامل بخش سمعی بصری می‌باشد که به تماشاگران فرهنگ کاناک را معرفی می‌کند.

این مرکز شامل آمفی تئاتر، کتابخانه، لابراتورهای آموزشی و رسانه، موزه، سالن رقص و سالن اجتماعات، سمعی بصری، کافه تریا و نمایشگاه می‌باشد.



بخش اول: کلیات موضوع

بخش دوم: مبانی نظری و ادبیات موضوع

بخش سوم: تحلیل نمونه های موردی

بخش چهارم: برنامه فیزیکی پروژه

بخش پنجم: مطالعات بستر طرح و تحلیل سایت

بخش ششم: روند طراحی



## جدول ارزیابی پروژه.

اهداف پروژه	نقاط ضعف	نقاط قوت	تهدیدها و محدودیت‌ها	امکانات و فرصت‌ها	
ارجاع‌های متعدد به معماری سنتی و بومی در طراحی.	-	مأنوس بودن با طبیعت بکر منطقه.	وجود زمین‌های مخصوص کشاورزی کاربری و هم‌نشینی بنا با محیط پیرامون را تحت‌الشعاع قرار می‌دهد.	بکر بودن سایت و محیطی که طرح در آن واقع شده است.	۱
استفاده از مصالحی همسان با طبیعت منطقه نظیر چوب، و ...	-	تقسیم‌بندی هر دهکده با توجه به کاربری‌های مختلف موردنیاز.	-	افزایش ظرفیت گردشگری منطقه.	۲
الهام از فرهنگ کاناک در طراحی فرم در جهت معرفی آن به مراجعان.	-	ایجاد فضایی اختصاصی برای معرفی فرهنگ کاناک به تماشاگران.	-	باز بودن فضای طراحی شده در طبقه اول بنا امکان طراحی‌های ثانویه را فراهم می‌کند.	۳
توجه به معادلات و ویژگی‌های اقلیمی.	-	طراحی سازه بگونه‌ای که در برابر هر رخداد اقلیمی به‌ویژه طوفان‌های گرم سیری مقاومت داشته باشند.	-	نزدیکی به دریا از دو جبهه.	۴
-	-	استفاده از سقف دو جداره در این منطقه برای عایق بودن در برابر گرمای خارج.	-	-	۵
-	-	ایجاد فضاهای مناسب در جهت دسترسی مراجعین به بنا.	-	-	۶

بخش اول: کلیات موضوع

بخش دوم: مبانی نظری و ادبیات موضوع

بخش سوم: تحلیل نمونه های موردی

بخش چهارم: برنامه فیزیکی پروژه

بخش پنجم: مطالعات بستر طرح و تحلیل سایت

بخش ششم: روند طراحی

## بررسی و تحلیل مرکز فرهنگی روبرتو کانترال (Roberto Cantoral Cultural Center)

### معرفی پروژه

بخش اول: کلیات موضوع

موقعیت: مکزیک - شهر مکزیکوسیتی

بخش دوم: مبانی نظری و ادبیات موضوع

معمار: شرکت برویسن

تیم طراحی: جراردو برویسن (Gerardo Broissin) - دیوید سووارز

بخش سوم: تحلیل نمونه های موردی

سال افتتاح پروژه: ۲۰۱۲

بخش چهارم: برنامه فیزیکی پروژه

مساحت پروژه: ۹۲۸۷ متر مربع

بخش پنجم: مطالعات بستر طرح و تحلیل سایت

مساحت سایت: ۱۷۶۷۹ متر مربع

مرکز فرهنگی کانترال در خیابان Mayorazgo در جنوب مکزیکو سیتی واقع شده است.

بخش ششم: روند طراحی





## طرح معماری بنا:

• رویای آهنگ‌سازان به تحقق پیوست پس از چند سال جامعه نویسندگان و آهنگ‌سازان مکزیکی (sacm) به هدف خود رسیدند مرکز فرهنگی روبرتو کانتراال برای کار آنها ارایه شد.

• فضا و سایت با شکوه انجمن کنسرت با تقریبا ۹۰۰۰ متر مربع برای ۸۵۰ نفر توسط جراردو بروسین طراحی شده که با الهام از پیانو است.

• هدف این بوده تا مردم از تمام ژانرهای موسیقی لذت ببرند عواطف و احساسات آنها را تشدید کند.

• این سالن فرهنگی بزرگترین و مدرن‌ترین سالن کنسرت آمریکای لاتین است.

• این مرکز که توسط معمار مکزیکی بروسین طراحی شده است دارای یک سالن اکوستیک متغیر می‌باشد که توسط معمار ادوارد سعد در دانشگاه ملی مکزیکی (UNAM) طراحی و تشکیل شد.

بخش اول: کلیات موضوع

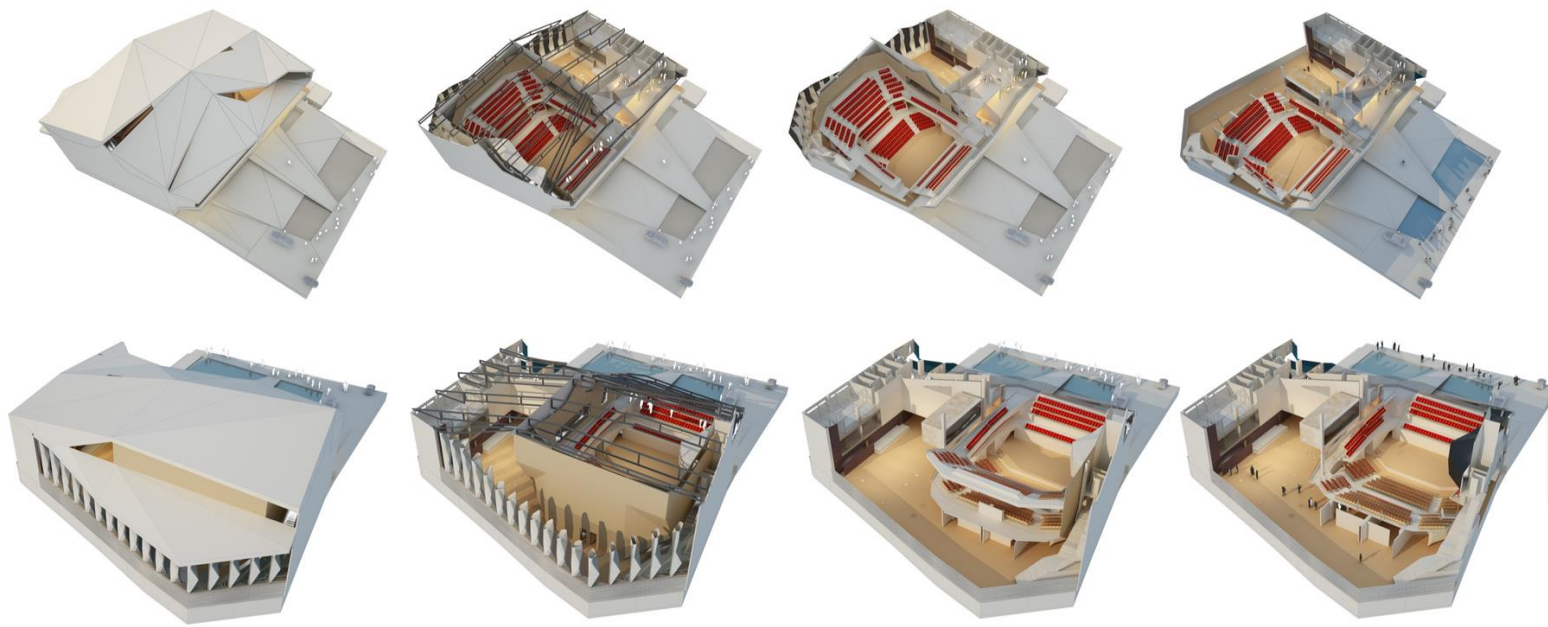
بخش دوم: مبانی نظری و ادبیات موضوع

بخش سوم: تحلیل نمونه های موردی

بخش چهارم: برنامه فیزیکی پروژه

بخش پنجم: مطالعات بستر طرح و تحلیل سایت

بخش ششم: روند طراحی



بخش اول: کلیات موضوع

بخش دوم: مبانی نظری و ادبیات موضوع

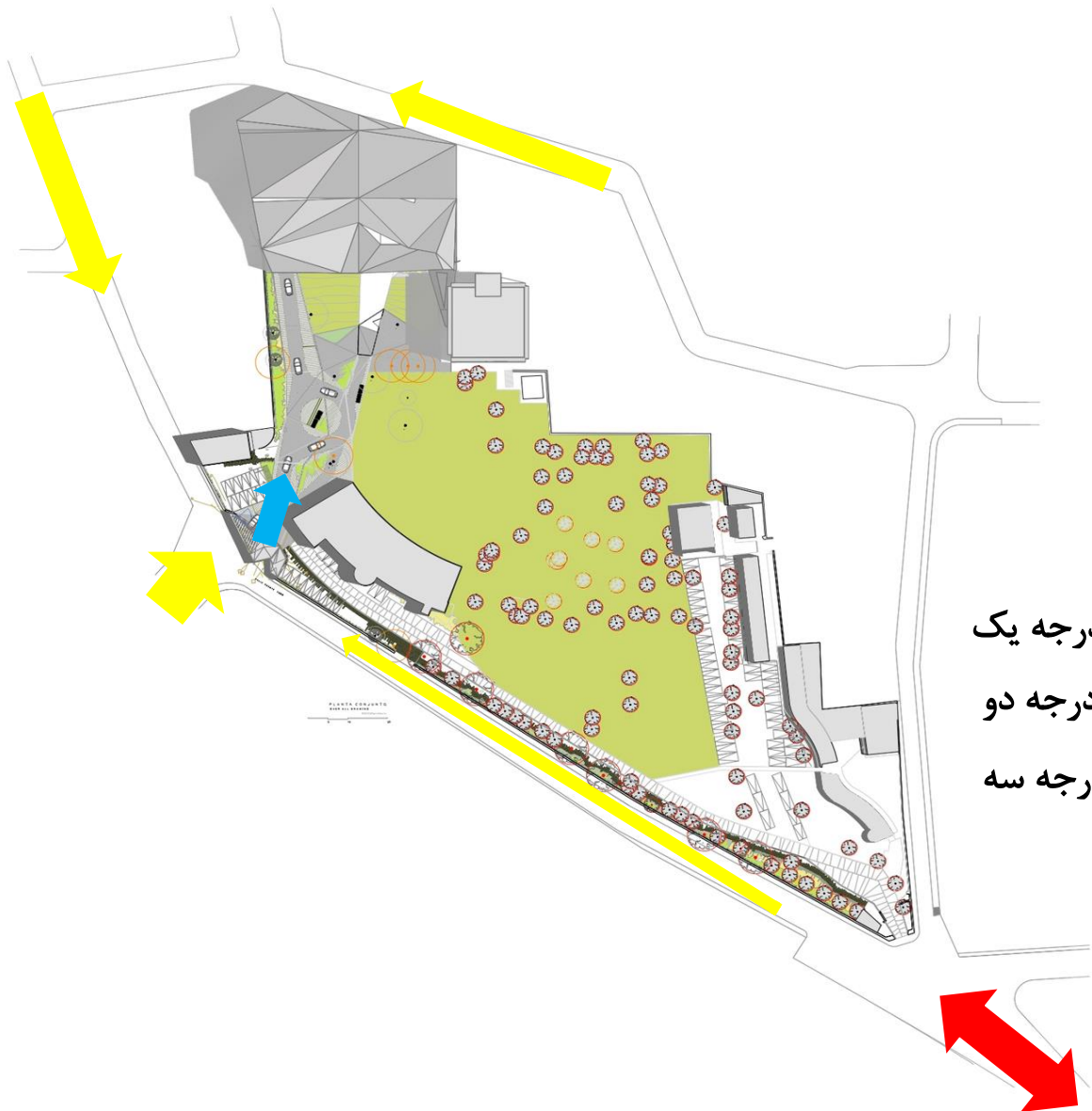
بخش سوم: تحلیل نمونه های موردی

بخش چهارم: برنامه فیزیکی پروژه

بخش پنجم: مطالعات بستر طرح و تحلیل سایت

بخش ششم: روند طراحی

سه بعدی داخلی از مجموعه.



- دسترسی درجه یک
- دسترسی درجه دو
- دسترسی درجه سه

بخش اول: کلیات موضوع

بخش دوم: مبانی نظری و ادبیات موضوع

بخش سوم: تحلیل نمونه های موردی

بخش چهارم: برنامه فیزیکی پروژه

بخش پنجم: مطالعات بستر طرح و تحلیل سایت

بخش ششم: روند طراحی

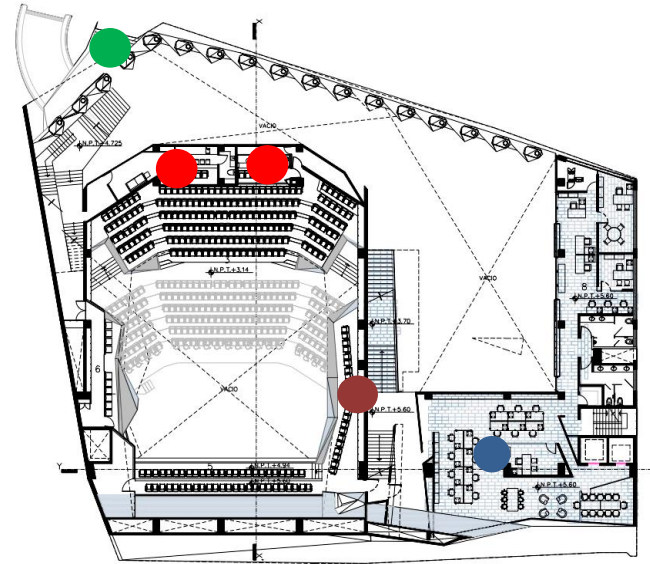






پلان همکف.

اتاق گریم.	●
اتاق لباس.	●
اتاق اصلی گریم و لباس.	●
اتاق چای.	●
ورودی پارکینگ.	●



پلان طبقه اول.

ورودی	●
جایگاه vip .	●
جایگاه رؤسا.	●
بخش اداری.	●

بخش اول: کلیات موضوع

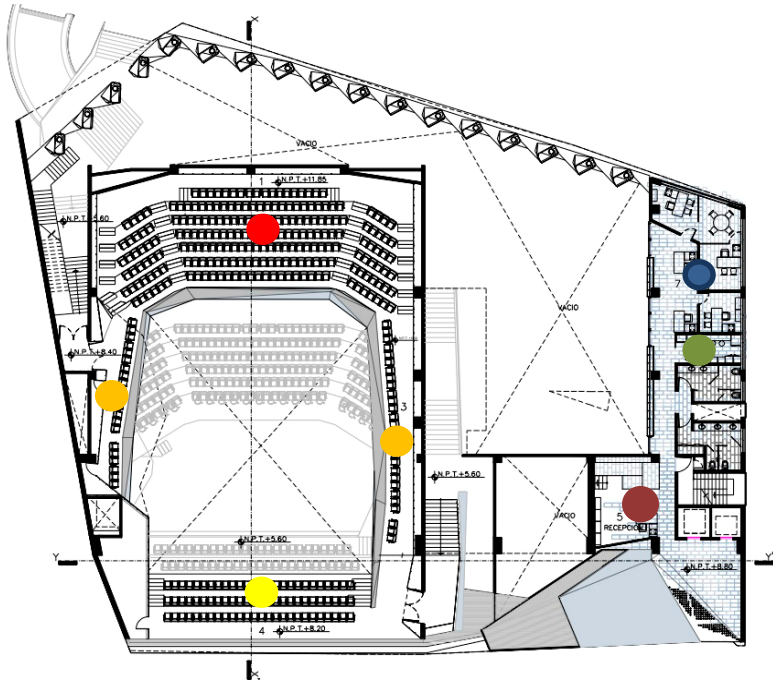
بخش دوم: مبانی نظری  
و ادبیات موضوع

بخش سوم: تحلیل نمونه  
های موردی

بخش چهارم: برنامه  
فیزیکی پروژه

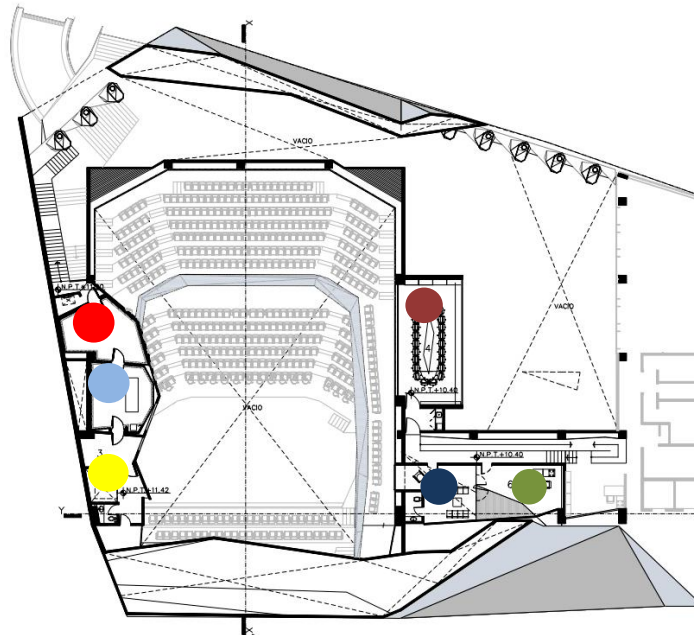
بخش پنجم: مطالعات  
بستر طرح و تحلیل  
سایت

بخش ششم: روند  
طراحی



پلان طبقه دوم.

جایگاه بالا.	●
بالکن.	●
جایگاه سراینندگان.	●
لابی.	●
اتاق نهارخوری.	●
بخش اداری.	●



پلان طبقه سوم.

استودیو ضبط.	●
اتاق کنترل.	●
انبار.	●
اتاق انتظار.	●
اتاق رئیس.	●
اتاق جلسه هیئت مدیره.	●

بخش اول: کلیات موضوع

بخش دوم: مبانی نظری  
و ادبیات موضوع

بخش سوم: تحلیل نمونه  
های موردی

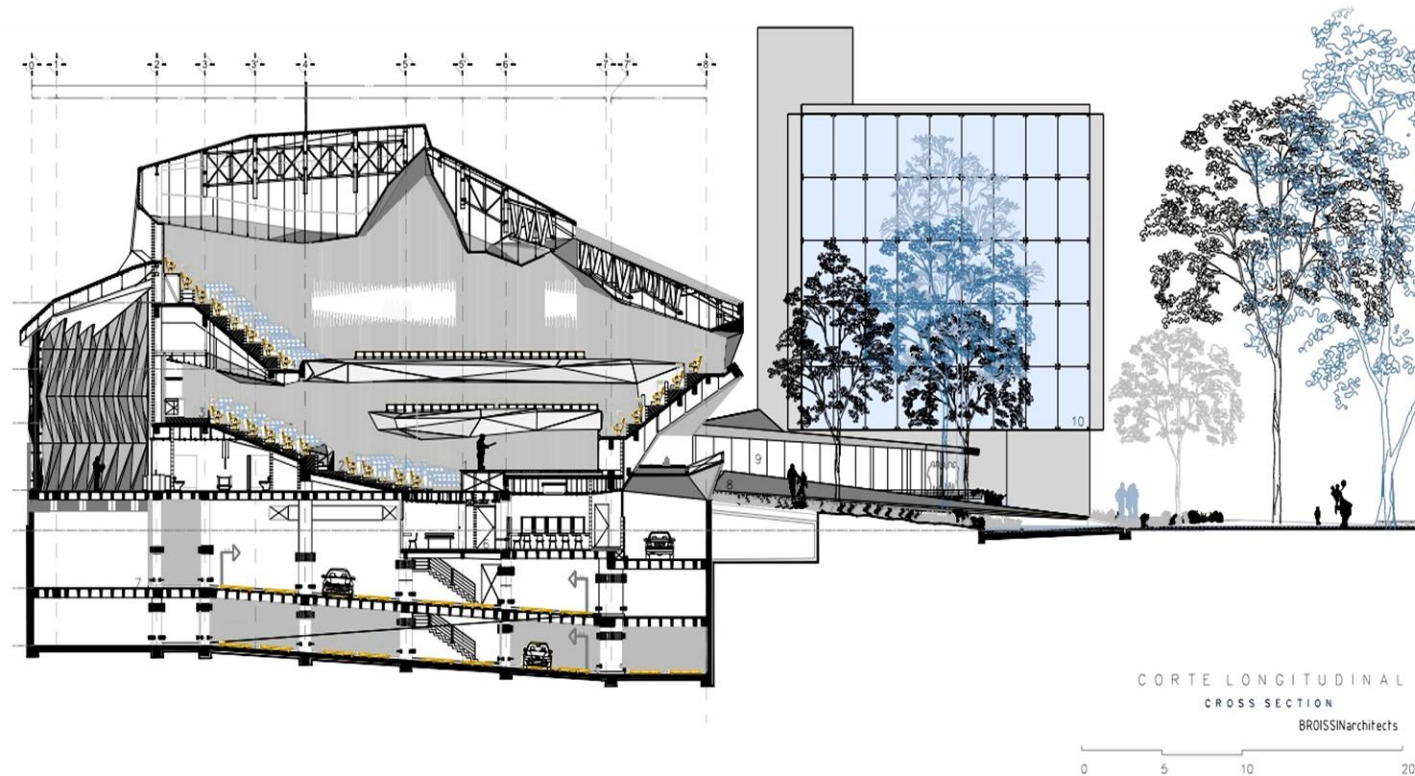
بخش چهارم: برنامه  
فیزیکی پروژه

بخش پنجم: مطالعات  
بستر طرح و تحلیل  
سایت

بخش ششم: روند  
طراحی



## برش عرضی از مجموعه



بخش اول: کلیات موضوع

بخش دوم: مبانی نظری  
و ادبیات موضوع

بخش سوم: تحلیل نمونه  
های موردی

بخش چهارم: برنامه  
فیزیکی پروژه

بخش پنجم: مطالعات  
بستر طرح و تحلیل  
سایت

بخش ششم: روند  
طراحی



بخش اول: کلیات موضوع

بخش دوم: مبانی نظری  
و ادبیات موضوع

بخش سوم: تحلیل نمونه  
های موردی

بخش چهارم: برنامه  
فیزیکی پروژه

بخش پنجم: مطالعات  
بستر طرح و تحلیل  
سایت

بخش ششم: روند  
طراحی

## تصاویری از درون مجموعه



# تصاویری از سالن همایش



بخش اول: کلیات موضوع

بخش دوم: مبانی نظری  
و ادبیات موضوع

بخش سوم: تحلیل نمونه  
های موردی

بخش چهارم: برنامه  
فیزیکی پروژه

بخش پنجم: مطالعات  
بستر طرح و تحلیل  
سایت

بخش ششم: روند  
طراحی



## جدول ارزیابی پروژه.

اهداف پروژه	نقاط ضعف	نقاط قوت	تهدیدها و محدودیت‌ها	امکانات و فرصت‌ها	
طراحی فضایی باشکوه برای موسیقی.	خیابان اطراف پروژه محدودیت دسترسی دارد.	آکوستیک منحصر به فرد در سالن	از آنجا که این فضا کاملاً برای ارائه موسیقی طراحی شده تغییر کاربری در دوره‌های آینده را با محدودیت مواجه می‌کند.	تقویت صنعت توریسم و گردشگری.	۱
ایجاد فضایی برای مردم در جهت ارتقای بهره‌وری آنان و تشدید احساسات.	آلودگی صوتی در محیطی که پروژه در آن واقع شده است.	نورپردازی مناسب فضاها.	آلودگی صوتی موجود در اطراف مجموعه.	می‌تواند به عنوان نماد معرفی کننده شهر به کار گرفته شود.	۲
ایجاد فضایی برای ارائه مناسب موسیقی به افراد.	فضاهای موجود غیر منعطف با دیگر کاربری‌های مورد نیاز در آینده خواهد بود.	داشتن فضای مدرنی برای موسیقی و تئاتر متناسب با اهداف پروژه.	-	فضای سبز مجموعه می‌تواند مورد استفاده در آینده قرار گیرد.	۳
ایجاد ارتباط بیشتر بین موسیقی و مردم عامه.	پروژه در منطقه شلوغ شهر واقع شده است.	داشتن پارکینگ طبقاتی.	-	-	۴
ارائه فضایی در جهت جذب مردم به موسیقی.	-	وجود فضای مناسب در سالن کنسرت.	-	-	۵
-	-	طراحی فضای سالن با آکوستیک متغیر.	-	-	۶
-	-	وجود دسترسی‌های متعدد فرعی.	-	-	۷

بخش اول: کلیات موضوع

بخش دوم: مبانی نظری و ادبیات موضوع

بخش سوم: تحلیل نمونه های موردی

بخش چهارم: برنامه فیزیکی پروژه

بخش پنجم: مطالعات بستر طرح و تحلیل سایت

بخش ششم: روند طراحی



## کانون جوانان و مرکز فرهنگی جیهوا در چین

این مرکز فرهنگی پیشگام و نوین واقع در بی‌دای‌هه (Beidaihe) شهری ساحلی با پیشینه تاریخی و فرهنگی ساخته شده است. کل ساختمان توسط طبیعت اطراف آن محصور گردیده است که همین امر سبب می‌شود محوطه درون ساختمان از سر و صدا و هرج و مرج شهر در امان بماند. این ساختمان با وسعت ۲۷۰۰ متر مربعی خود دارای بخش‌هایی مختلف و کاربردی است که از میان آنها می‌توان به آمفی‌تئاتر، گالری، فضاهای فعالیت‌های جمعی، فضای DIY، کافه کتاب، سالن چندرسانه‌ای، استودیوی اصلی و اتاق VIP اشاره نمود.

بخش اول: کلیات موضوع

بخش دوم: مبانی نظری و ادبیات موضوع

بخش سوم: تحلیل نمونه‌های موردی

بخش چهارم: برنامه فیزیکی پروژه

بخش پنجم: مطالعات بستر طرح و تحلیل سایت

بخش ششم: روند طراحی





بخش اول: کلیات موضوع

بخش دوم: مبانی نظری  
و ادبیات موضوع

بخش سوم: تحلیل نمونه  
های موردی

بخش چهارم: برنامه  
فیزیکی پروژه

بخش پنجم: مطالعات  
بستر طرح و تحلیل  
سایت

بخش ششم: روند  
طراحی

به منظور پرهیز حداکثری از ایجاد صدمه به طبیعت و محیط اطراف، مرکز فرهنگی جیهوا با رویکردی سازگار با طبیعت و به صورت فضای باز طراحی و ساخته شده است که آن را به بخشی از طبیعت پیرامون آن بدل می‌سازد. به طوری که حتی فضاهای داخلی آن نیز به طور کامل به چشم انداز فضای باز بیرونی متصل شده است. یکی از اهم ویژگی‌های مرکز فرهنگی جیهوا کاربری چندگانه اکثر فضاهای آن است.

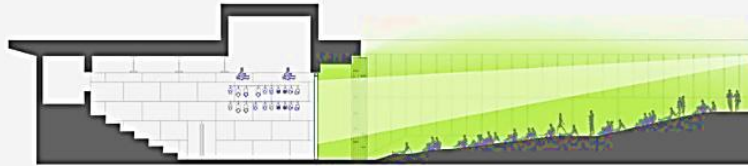


## مقطع سالن همایش.



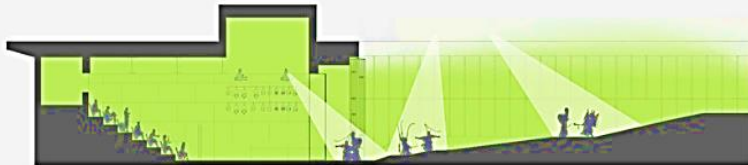
### 1: CONVENTIONAL

Interior and exterior folding doors closed, with the stage directly in front of theater seating.



### 2: OPEN-AIR CINEMA

Interior folding doors become the projection screen for an outdoor cinema.



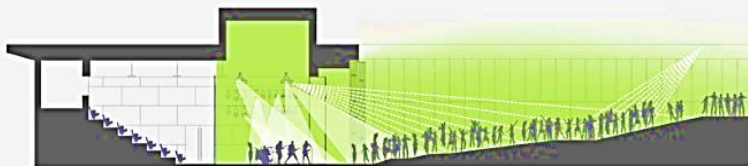
### 3: EXTENDED STAGE

With both sets of folding doors open, the courtyard becomes part of the theater, extending the stage outdoors.



### 4: NOUVEAU PERFORMANCE

A unique space for performance is created with audiences simultaneously in the theater and the courtyard. Performances have to be created to accommodate this unique configuration with performers having to consciously choose which audience to face.



### 5: AMPHITHEATRE

With a curtain pulled over the theater seating, the indoor theater becomes a stage for the courtyard, creating an outdoor amphitheater. Because the stage is indoors, it has all the technical benefits of stage equipment.

بخش اول: کلیات موضوع

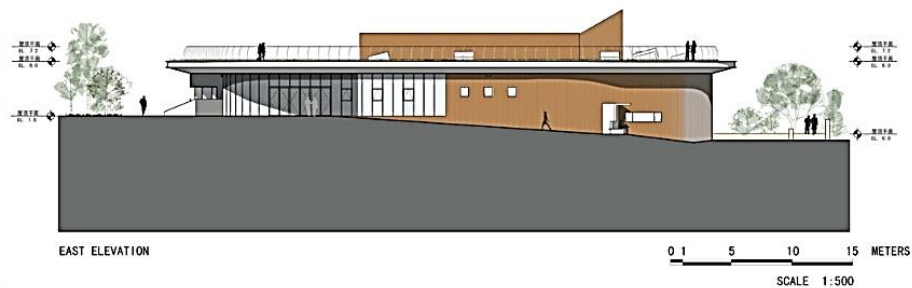
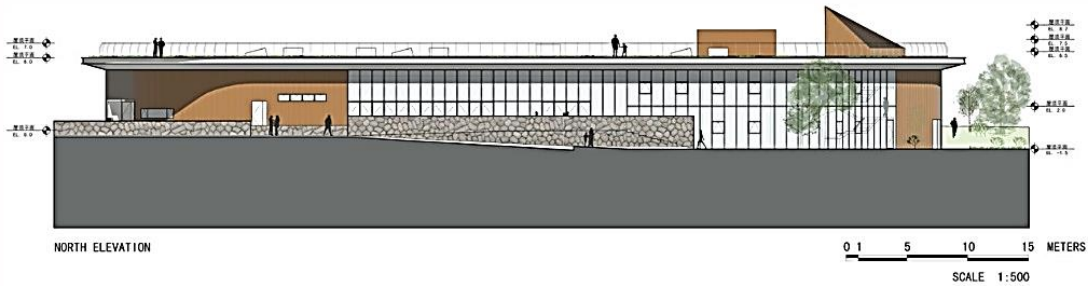
بخش دوم: مبانی نظری  
و ادبیات موضوع

بخش سوم: تحلیل نمونه  
های موردی

بخش چهارم: برنامه  
فیزیکی پروژه

بخش پنجم: مطالعات  
بستر طرح و تحلیل  
سایت

بخش ششم: روند  
طراحی



## نماهای مختلف مجموعه

بخش اول: کلیات موضوع

بخش دوم: مبانی نظری  
و ادبیات موضوع

بخش سوم: تحلیل نمونه  
های موردی

بخش چهارم: برنامه  
فیزیکی پروژه

بخش پنجم: مطالعات  
بستر طرح و تحلیل  
سایت

بخش ششم: روند  
طراحی



SOUTH ELEVATION



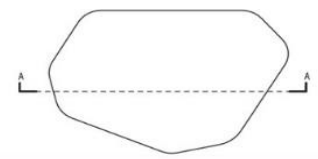
SECTION A-A

SCALE 1:500

SECTION A-A

- 1 屋顶活动场地
- 2 控制室
- 3 剧场休息厅
- 4 地源热泵机房
- 5 剧场
- 6 变配电室
- 7 中心庭院
- 8 DIY空间
- 9 屋顶活动场地
- 10 室外活动场地

## مقاطع مجموعه



بخش اول: کلیات موضوع

بخش دوم: مبانی نظری و ادبیات موضوع

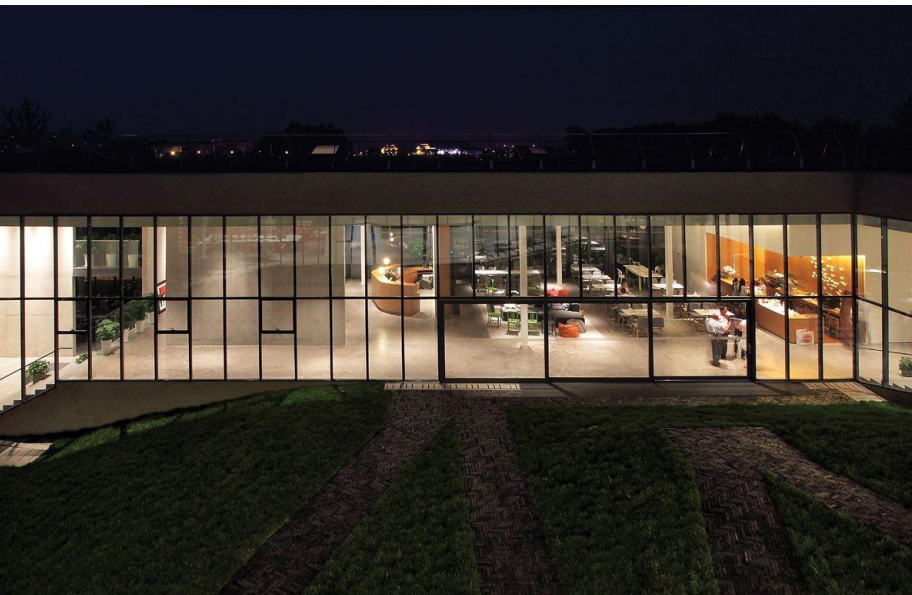
بخش سوم: تحلیل نمونه های موردی

بخش چهارم: برنامه فیزیکی پروژه

بخش پنجم: مطالعات بستر طرح و تحلیل سایت

بخش ششم: روند طراحی





بخش اول: کلیات موضوع

بخش دوم: مبانی نظری  
و ادبیات موضوع

بخش سوم: تحلیل نمونه  
های موردی

بخش چهارم: برنامه  
فیزیکی پروژه

بخش پنجم: مطالعات  
بستر طرح و تحلیل  
سایت

بخش ششم: روند  
طراحی



## جدول ارزیابی پروژه.

اهداف پروژه	نقاط ضعف	نقاط قوت	تهدیدها و محدودیت ها	امکانات و فرصت ها	
همنوایی و سازگاری با طبیعت.	ناهمگونی کامل بنا در مواجهه با بناهای مجاور و ایجاد ریتمی جداگانه.	مصونیت محوطه درون بنا از سر و صدا و هرج و مرج شهر.	محدودیت توسعهی طرح بنا در آینده.	امکان توسعهی فعالیت های مرکز با توجه به فعالیت های چندگانه.	۱
پرهیز از ایجاد صدمه به محیط پیرامون بنا.	-	طراحی بخش های مختلف و کاربردی مثل آمفی تئاتر ، گالری ها، فضاهای فعالیت جمعی و .....	-	با استفاده از نور در شب بنا می تواند به غنای سبک زندگی شبانه ساکنین و مجاورین کمک کند.	۲
ارتقای سطح فرهنگی جوانان و نوجوانان.	-	ترکیب فضاهای داخلی در جهت اتصال به چشم انداز فضای باز بیرونی.	-	امکان جذب و توسعهی گردشگر.	۳
-	-	کاربری چندگانه فضاها.	-	-	۴
-	-	استفاده از حیاط مرکزی به عنوان بخشی از فضای تئاتر و همزمان شکل بخ شیدن به چشم انداز اصلی سازه.	-	-	۵
-	-	استفادهی صد در صدی از زمین.(حتی از سقفها (	-	-	۶

بخش اول: کلیات موضوع

بخش دوم: مبانی نظری و ادبیات موضوع

بخش سوم: تحلیل نمونه های موردی

بخش چهارم: برنامه فیزیکی پروژه

بخش پنجم: مطالعات بستر طرح و تحلیل سایت

بخش ششم: روند طراحی



## فرهنگسرای نگارستان - موزه ی بزرگ قرآن



نام اثر : فرهنگسرای نگارستان , موزه قرآن

طراح : بهروز احمدی

تاریخ شکل گیری اثر

مرحله اول ۱۳۵۳ - ۱۳۵۵ ه.ش

مرحله دوم ۱۳۷۴ - ۱۳۷۷ ه.ش

کارفرما

مرحله اول دفتر مخصوص فرح دیبا

مرحله دوم وزارت مسکن و شهرسازی

موقعیت : تهران

مساحت بستر طرح : ۱۴۰۰۰ متر مربع

مساحت زیر بنا : ۱۰۰۰۰ متر مربع

بخش اول: کلیات موضوع

بخش دوم: مبانی نظری  
و ادبیات موضوع

بخش سوم: تحلیل نمونه  
های موردی

بخش چهارم: برنامه  
فیزیکی پروژه

بخش پنجم: مطالعات  
بستر طرح و تحلیل  
سایت

بخش ششم: روند  
طراحی



گنبدخانه، شمسی و رسمی بندی



رسمی بندی سقف.

بخش اول: کلیات موضوع

بخش دوم: مبانی نظری  
و ادبیات موضوع

بخش سوم: تحلیل نمونه  
های موردی

بخش چهارم: برنامه  
فیزیکی پروژه

بخش پنجم: مطالعات  
بستر طرح و تحلیل  
سایت

بخش ششم: روند  
طراحی





بخش اول: کلیات موضوع

بخش دوم: مبانی نظری  
و ادبیات موضوع

بخش سوم: تحلیل نمونه  
های موردی

بخش چهارم: برنامه  
فیزیکی پروژه

بخش پنجم: مطالعات  
بستر طرح و تحلیل  
سایت

بخش ششم: روند  
طراحی

## جدول ارزیابی پروژه.

فرصت‌ها	تهدیدها	نقاط قوت	نقاط ضعف	اهداف پروژه
۱	فضای بکر و باز محوطه‌ی بنا که می‌تواند مورد استفاده قرار گیرد.	مجاورت با دو بنای تاریخی کاخ مرمر و خوانش کاخ نگارستان.	فرورفتگی نسبتاً کامل بنا در مجاورت با دو بنای تاریخی کاخ مرمر و خوانش کاخ نگارستان. مخاطبین نسبت به بنا ایجاد شود.	ترکیب شدن بنا با محوطه‌ی سایت مجاور خود به گونه‌ای که مانع دید دو بنای کاخ مرمر و کاخ نگارستان نشود.
۲	وجود دو بخش دی‌گر در اطراف بستر طرح که می‌تواند مورد استفاده قرار گیرد.	گنجاندن آمفی‌تئاتر روباز در طبیعت پیرامون.	عقب‌نشینی بیش از اندازه بنا برای به چشم نیامدن در مقابل دو بنای کاخ نگارستان و کاخ مرمر.	ایجاد فضایی در جهت ارتقای سطح فرهنگ مخاطبین و بهبود خدمات‌رسانی به آنان.
۳	هم‌جواری بنا با دو کاخ مرمر و نگارستان.	ایجاد دسترسی‌هایی کافی از جهات مختلف سایت برای بنا.	کم‌ارتفاعی سقف سرسرای ورودی که باعث کاهش تاثیرگذار ری بر مخاطب شده است.	حفظ محیط طبیعی سایت تا جایی که ممکن باشد.
۴	-	-	استفاده از آمفی‌تئاتر هندسه‌های استفاده شده در طرز روباز به عنوان ح نتوانسته کاملاً بر مفاهیمی که بازیگری مهم در طراح در سازماندهی فضایی منظر بیرونی بنا. مدنظر داشته منطبق شود.	-
۵	-	-	توجه معمار به طراحی داخلی بنا و همچنین هم‌نشینی مصالح مدرن و سنتی با هم.	سرسرای ساختمان در زیرزمین با کمبود فضایی فاخر در جوار خود مواجه است که انتظار مخاطبین را برآورده نمی‌کند.

بخش اول: کلیات موضوع

بخش دوم: مبانی نظری و ادبیات موضوع

بخش سوم: تحلیل نمونه های موردی

بخش چهارم: برنامه فیزیکی پروژه

بخش پنجم: مطالعات بستر طرح و تحلیل سایت

بخش ششم: روند طراحی



## مجتمع فرهنگی سینمایی دزفول

این مرکز در سال ۱۳۶۶ طراحی گردید و اجرای آن که از سال ۱۳۶۷ آغاز شد، پنج سال به طول انجامید. مساحت زیر بنا حدود ۵۰۰۰ متر مربع.

برای سازمان داده فضا و طرح جزئیات از هندسه ناب و ترفندهای مهماری ستنی مدد گرفته است. مساحت محوطه حدود ۱۰۰۰۰ مترمربع است. اسکلت ساختمان ترکیبی از فولاد و بتون مسلح می باشد.

در نمای داخلی از سیمان سفید و کاشی و سنگ استفاده شده.

بخش اول: کلیات موضوع

بخش دوم: مبانی نظری و ادبیات موضوع

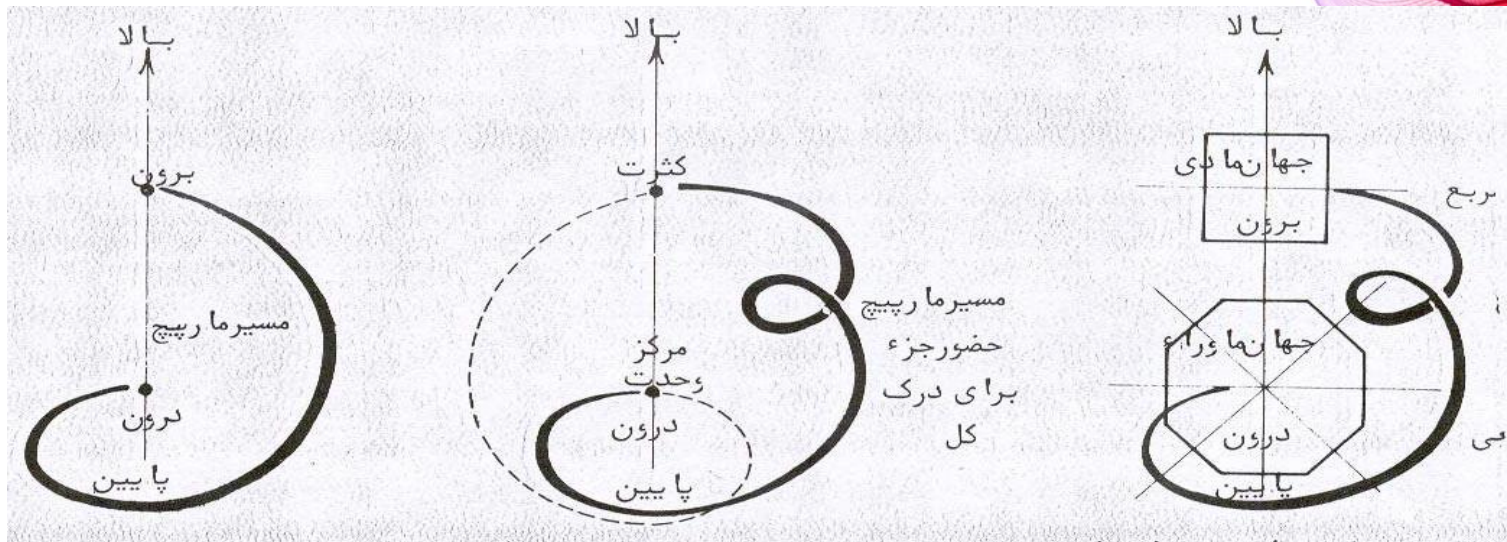
بخش سوم: تحلیل نمونه های موردی

بخش چهارم: برنامه فیزیکی پروژه

بخش پنجم: مطالعات بستر طرح و تحلیل سایت

بخش ششم: روند طراحی





## ایده‌ی مفهومی طرح.

بخش اول حلقه مرکزی است و بخش‌های دیگر حلقه‌های پیاپی را تشکیل داده‌اند. مربع مظهر جهان خاکی و بیرونی است و آن مکانی است که از آنجا نظاره‌گر بیرون این تشکیل هستیم. پس از سیر در طول مسیر حلزونی در انتها به سطح هشت ضلعی می‌رسیم که مظهر جهان ماوراء بی‌جهت بدون کشش و واجد در مسیر مرکزیت است که درست در قلب فضا و در درونی‌ترین منطقه آن قرار گرفته است. یک مارپیچ کوچک و قابل درک در مسیر مارپیچ بزرگ با جهتی فرورونده مخاطب را به درون سوق می‌دهد و بدین ترتیب تمثیلی از کل را ارائه می‌دهد. با وجودی که مخاطب از سطح خاک منتزع شده و به درون فرو می‌رود ترفیع پره‌های نقش شمس هشت در آسمان در انتهای مسیر، ذهن را معکوس به سوی آسمان بی‌انتها پرتاب می‌نماید.

بخش اول: کلیات موضوع

بخش دوم: مبانی نظری و ادبیات موضوع

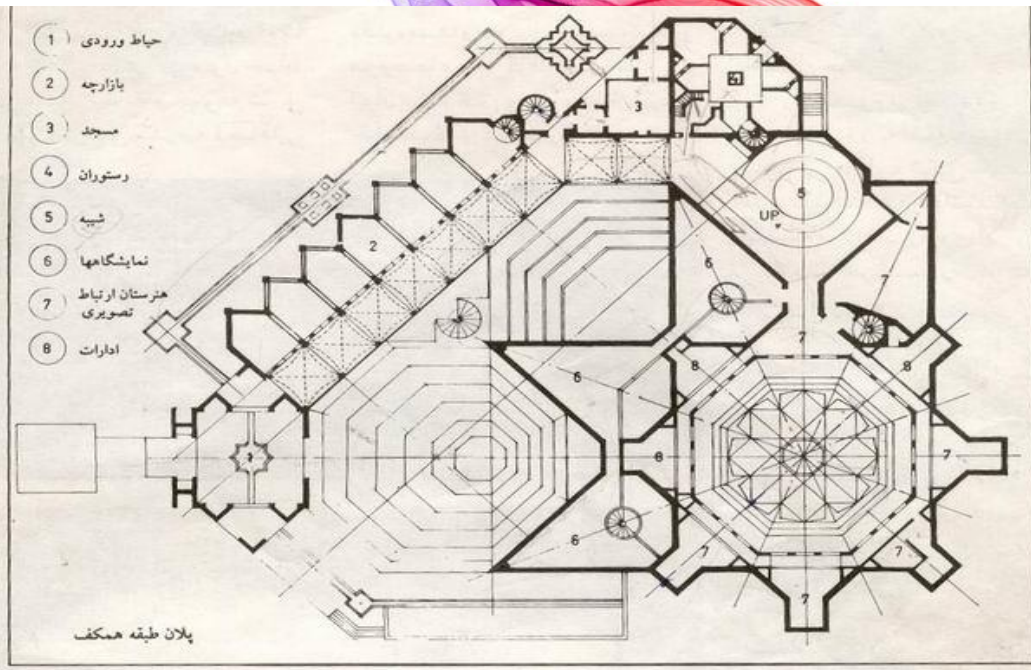
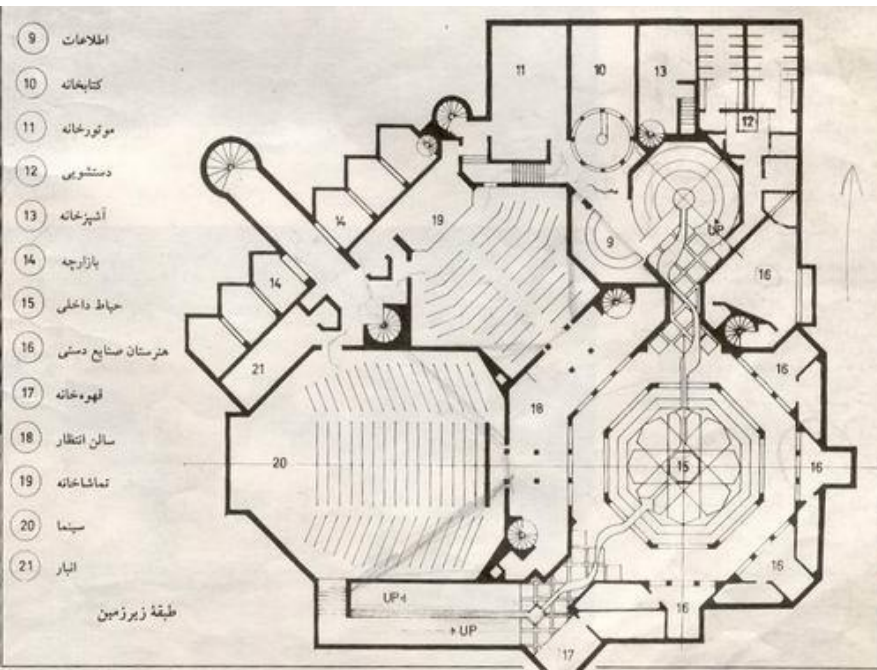
بخش سوم: تحلیل نمونه های موردی

بخش چهارم: برنامه فیزیکی پروژه

بخش پنجم: مطالعات بستر طرح و تحلیل سایت

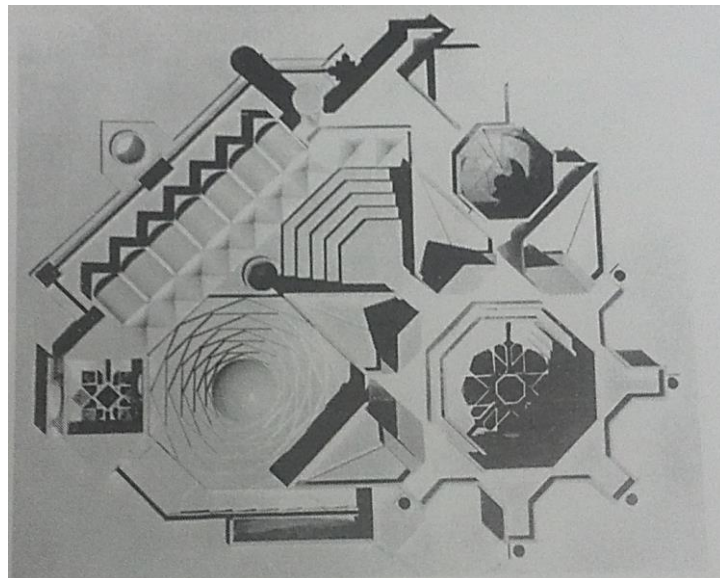
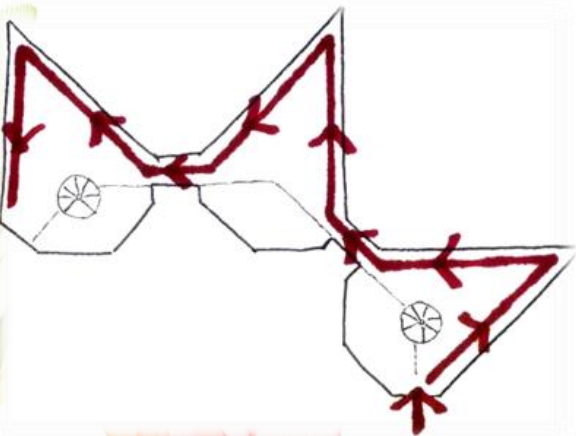
بخش ششم: روند طراحی





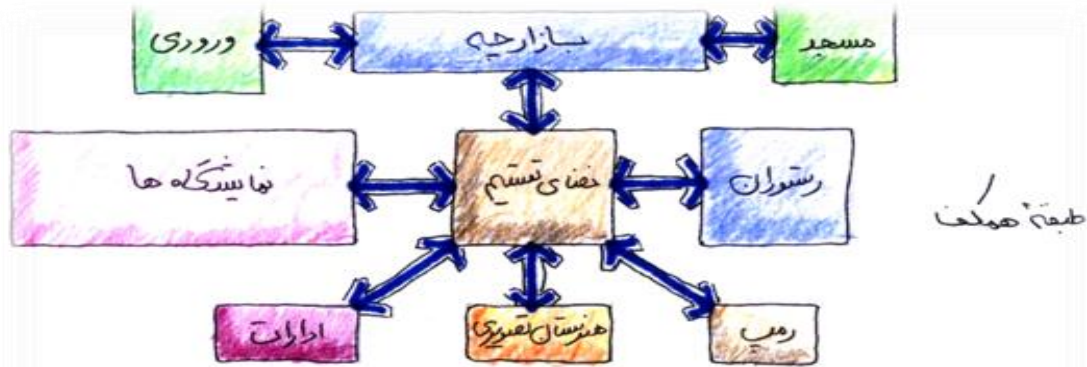
پلان زیرزمین.

پلان طبقه همکف.



محوربندی و نظام هندسی در  
طرح پلان و کالبد مجتمع  
فرهنگی سینمایی دزفول

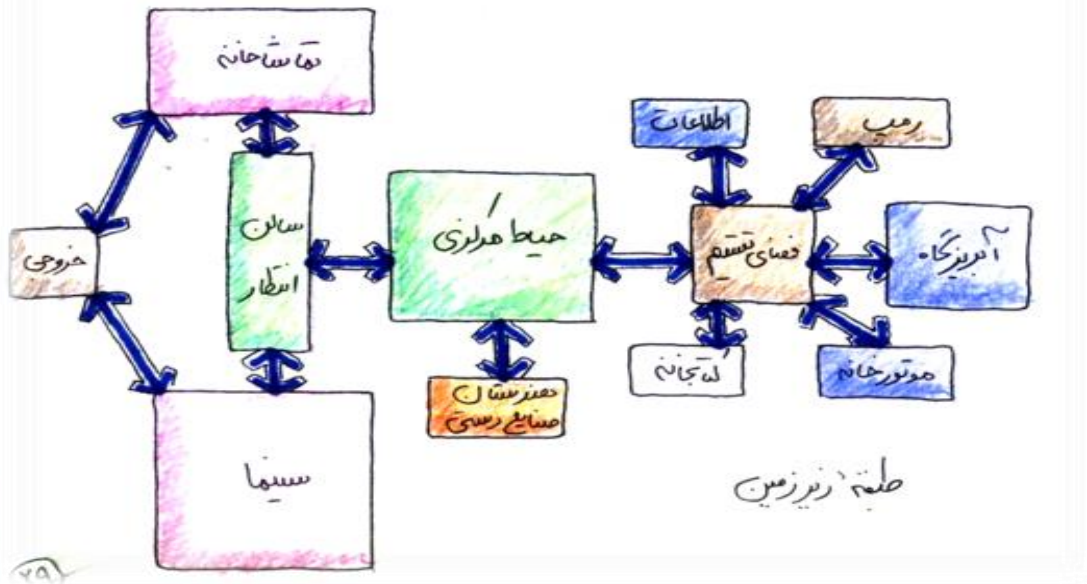
ایده گرفتن طرح شمسه در طرح کلی پلان.



بخش اول: کلیات موضوع

بخش دوم: مبانی نظری و ادبیات موضوع

بخش سوم: تحلیل نمونه های موردی



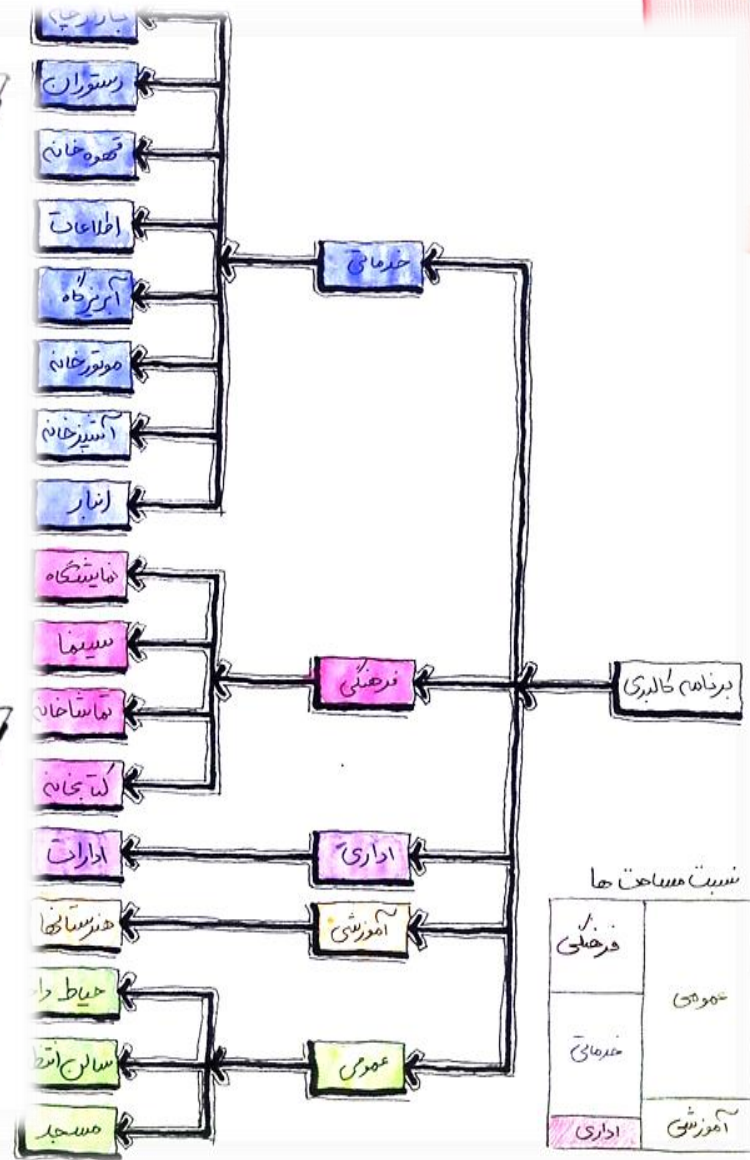
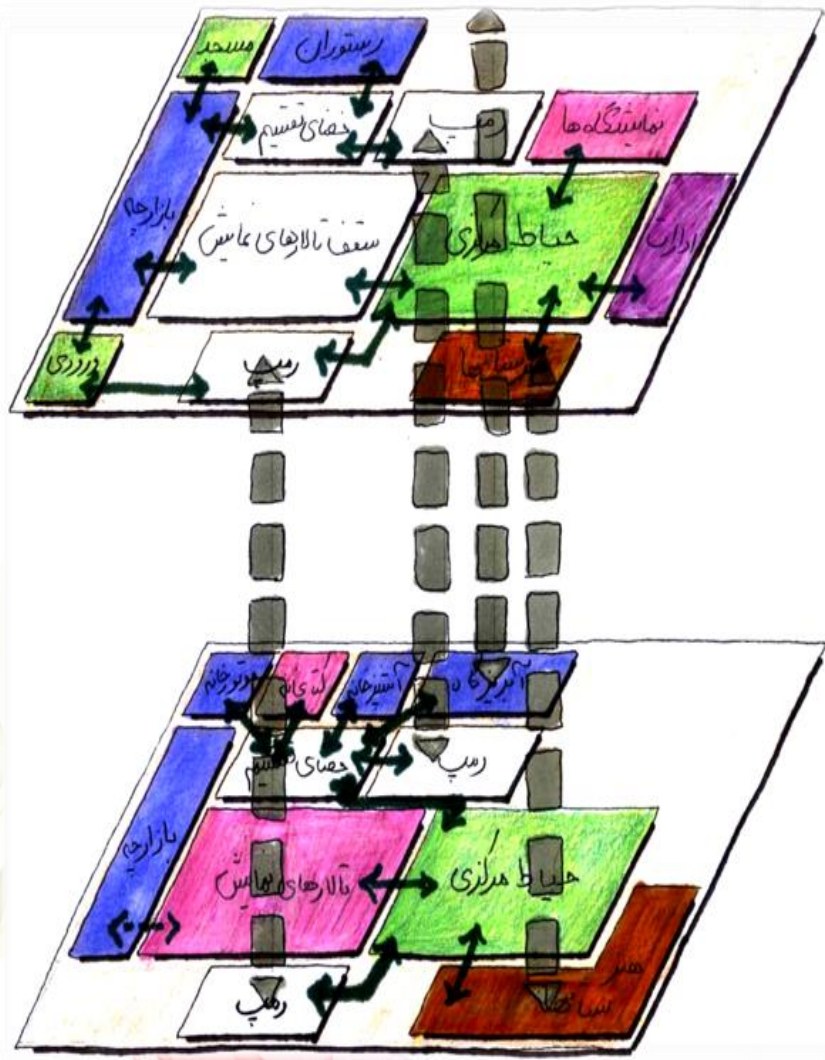
بخش چهارم: برنامه فیزیکی پروژه

بخش پنجم: مطالعات بستر طرح و تحلیل سایت

بخش ششم: روند طراحی



# دیاگرام ارتفاعی فضاها.



بخش اول: کلیات موضوع

بخش دوم: مبانی نظری و ادبیات موضوع

بخش سوم: تحلیل نمونه های موردی

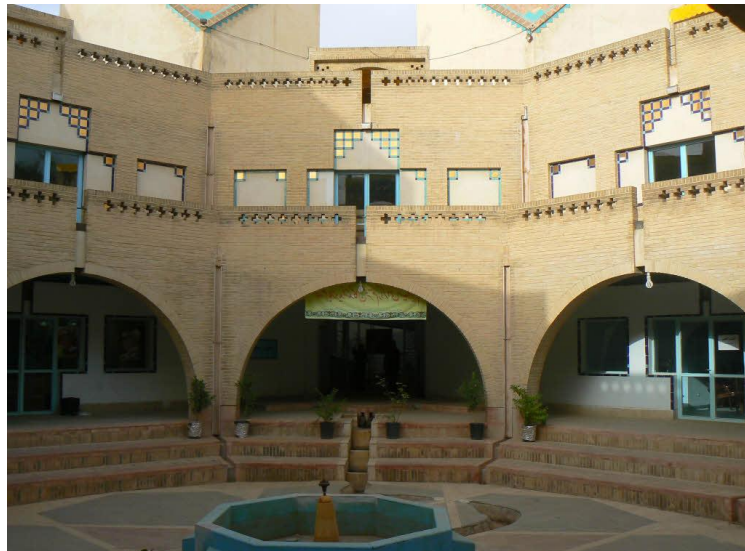
بخش چهارم: برنامه فیزیکی پروژه

بخش پنجم: مطالعات بستر طرح و تحلیل سایت

بخش ششم: روند طراحی

نسبت مساحت ها

فرهنگی	آموزشی
خدماتی	اداری



بخش اول: کلیات موضوع

بخش دوم: مبانی نظری  
و ادبیات موضوع

بخش سوم: تحلیل نمونه  
های موردی

بخش چهارم: برنامه  
فیزیکی پروژه

بخش پنجم: مطالعات  
بستر طرح و تحلیل  
سایت

بخش ششم: روند  
طراحی



## جدول ارزیابی پروژه.

اهداف پروژه	نقاط ضعف	نقاط قوت	تهدیدها	فرصت‌ها	
پلان مجموعه دارای پیچیدگی است و در وهله اول برای مخاطب خوانا نیست.	ارجاع به گذشته و وفادار بودن به سبک معماری پیشین شهر.	استفاده از نمادهای بومی شهر دزفول در بنا.	-	بدل شدن به عنصری در جهت جذب توریسم در شهر.	۱
ایجاد بنایی در جهت اهداف خاص فرهنگی و برپایی فعالیت‌های متنوعی در جهت رشد جوانان.	-	همگونی طرح با محیط بومی شهر دزفول.	-	طراحی متنوع پلان‌ها امکان انعطاف فضایی را بیشتر کرده است.	۲
تلفیق معماری سنتی و مدرن.	-	استفاده از جان‌پناه مشبک برای تسهیل جریان باد.	-	استفاده از حجم‌های متنوع مخاطب را به کنش و جستجو وامی‌دارد.	۳
ایجاد پلی میان اندیشه عرفانی و دستاوردهای دنیای مدرن.	-	وجود کاربری‌های متنوع در طراحی پروژه نظیر بازارچه، سالن‌های نمایش، کلاس‌های آموزشی و ...	-	وجود بناهای نسبتاً فرهنگی در جوار مجموعه نظیر سینما بهمن، کتابخانه مخبر ، استادیوم ورزشی و استخر.	۴
به روز شدن نمادهای بافت تاریخی و معماری بومی هم راه با به‌کارگیری سازه‌های فلزی.	-	وجود فلسفه قوی در کانسپت و ایده طرح.	-	-	۵
-	-	به‌کارگیری نماهای مختلف در درون و بیرون بنا.	-	-	۶

بخش اول: کلیات موضوع

بخش دوم: مبانی نظری و ادبیات موضوع

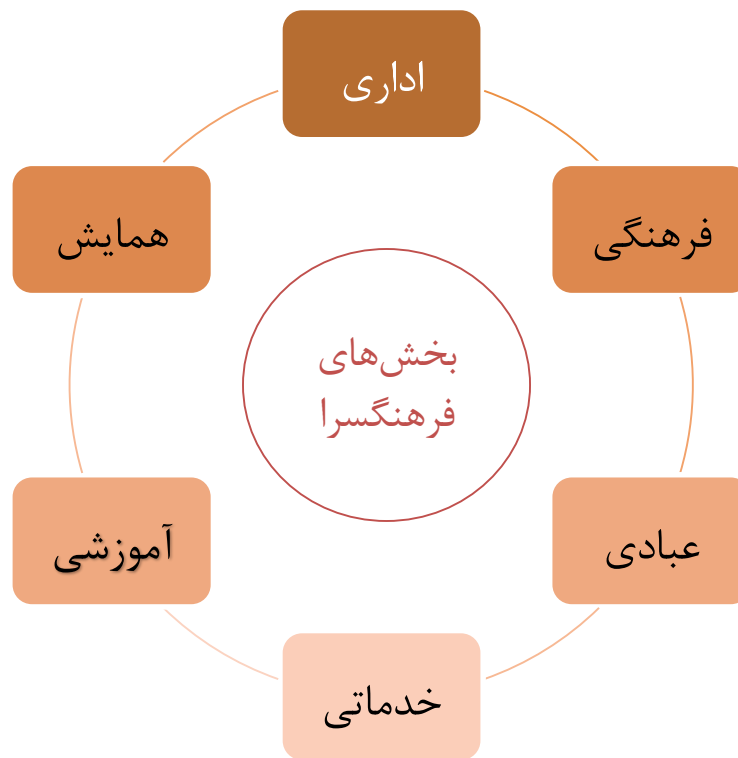
بخش سوم: تحلیل نمونه های موردی

بخش چهارم: برنامه فیزیکی پروژه

بخش پنجم: مطالعات بستر طرح و تحلیل سایت

بخش ششم: روند طراحی

# بخش چهارم: ضوابط، استانداردها و برنامه فیزیکی



بخش اول: کلیات موضوع

بخش دوم: مبانی نظری و ادبیات موضوع

بخش سوم: تحلیل نمونه های موردی

بخش چهارم: برنامه فیزیکی پروژه

بخش پنجم: مطالعات بستر طرح و تحلیل سایت

بخش ششم: طراحی



# بخش‌های مختلف فرهنگسرا همراه با فضاها



عنوان فضا
لابی
استراحت اساتید
مدیریت آموزشی
کلاس تئوری
کلاس تئاتر
کلاس آواز
کلاس نجوم
کارگاه سفال‌گری
کارگاه مجسمه‌سازی
کارگاه نقاشی
کارگاه
کارگاه خوشنویسی
کارگاه
آتلیه عکاسی
تاریکخانه
کلاس تئاتر
انبار وسایل کارگاه‌ها

عنوان فضا
سالن ۱
سالن ۲
آمفی‌تئاتر روباز
لابی انتظار
دفترهماهنگی سالن
اتاق گریم
صحنه
پشت صحنه
اتاق تمرین
اتاق تعویض لباس
استراحت هنرمندان
پروژکسیون
سرویس بهداشتی هنرمندان

عنوان فضا
نمازخانه
ورودی و کفش کن

بخش اول: کلیات موضوع

بخش دوم: مبانی نظری و ادبیات موضوع

بخش سوم: تحلیل نمونه‌های موردی

بخش چهارم: برنامه فیزیکی پروژه

بخش پنجم: مطالعات بستر طرح و تحلیل سایت

بخش ششم: روند طراحی

# بخش‌های مختلف فرهنگسرا همراه با فضاها

بخش آموزشی

بخش همایش

بخش عبادی

بخش فرهنگی

بخش اداری

بخش خدماتی

عنوان فضا

ورودی و لابی

گالری نمایش آثار هنری

فروش بلیط

گالری روباز

نمایشگاه آثار

نمایشگاه

کتابخانه

مخزن کتابخانه

محل برگزاری مراسمات

آیینی (خیام‌خوانی)

عنوان فضا

لابی

اطلاعات

دفتر مدیریت

اتاق منشی و انتظار

دفتر معاونت

حسابداری و مالی

روابط عمومی

دفتر نشریات

بایگانی

سالن جلسات

استراحت کارکنان

آبدارخانه

عنوان فضا

کافه گالری

پیشخوان

آشپزخانه

بوفه

سایت کامپیوتر

تاسیسات

سرویس بهداشتی

عمومی

بخش اول: کلیات موضوع

بخش دوم: مبانی نظری  
و ادبیات موضوع

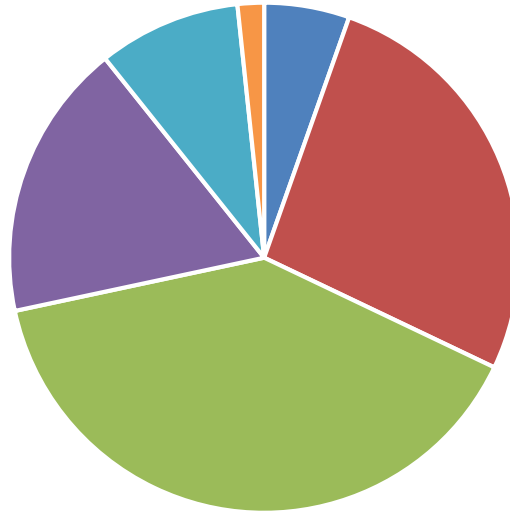
بخش سوم: تحلیل نمونه  
های موردی

بخش چهارم: برنامه  
فیزیکی پروژه

بخش پنجم: مطالعات  
بستر طرح و تحلیل  
سایت

بخش ششم: روند  
طراحی

## میزان فضاهای اختصاص داده شده به بخش‌های مختلف پروژه



■ بخش اداری ■ بخش آموزشی ■ بخش فرهنگی ■ بخش همایش ■ بخش خدمات ■ بخش عبادی

بخش اول: کلیات موضوع

بخش دوم: مبانی نظری و ادبیات موضوع

بخش سوم: تحلیل نمونه های موردی

بخش چهارم: برنامه فیزیکی پروژه

بخش پنجم: مطالعات بستر طرح و تحلیل سایت

بخش ششم: روند طراحی

# بخش پنجم: مطالعات بستر طرح و تحلیل سایت

بوستان مادر و کودک. مساحت زمین ۶۰۱۰ مترمربع.

واقع در خیابان خلیج فارس، جنب مجتمع فرهنگی ۹ دی.



بخش اول: کلیات موضوع

بخش دوم: مبانی نظری و ادبیات موضوع

بخش سوم: تحلیل نمونه های موردی

بخش چهارم: برنامه فیزیکی پروژه

بخش پنجم: مطالعات بستر طرح و تحلیل سایت

بخش ششم: روند طراحی





بخش اول: کلیات موضوع

بخش دوم: مبانی نظری و ادبیات موضوع

بخش سوم: تحلیل نمونه های موردی

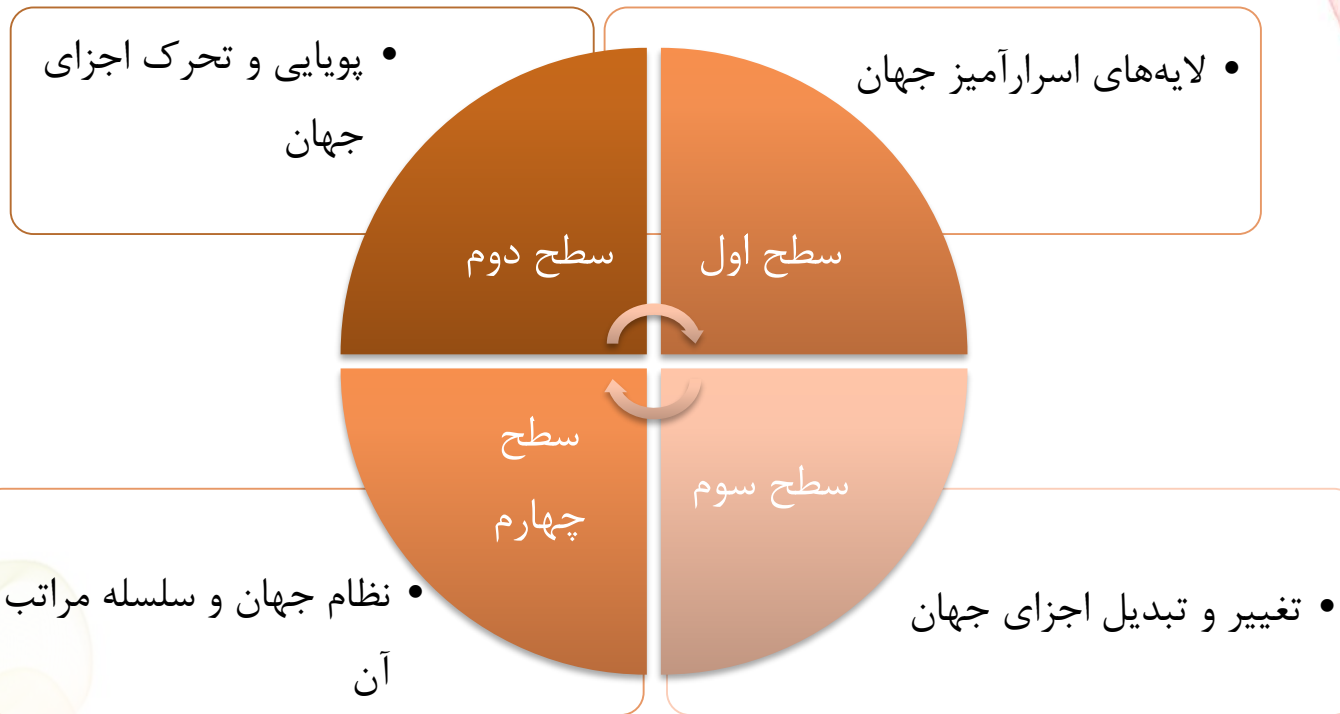
بخش چهارم: برنامه فیزیکی پروژه

بخش پنجم: مطالعات بستر طرح و تحلیل سایت

بخش ششم: روند طراحی

فرصت‌ها	نقاط ضعف	نقاط قوت	
می‌تواند به جذب گردشگر و توریسم کمک کند.	مجاورت ضلع غربی با دریا و در نتیجه وجود محدودیت در است فاده از این دید مناسب.	مساحت متناسب.	۱
وجود پوشش گیاهی در زمین.		هم‌جواری با دریا.	۲
		دید مناسب نسبی به دریا.	۳
		نزدیکی به مرکز شهر	۴
		شکل مناسب زمین.	۵

# بخش ششم: فرآیند طراحی



بخش اول: کلیات موضوع

بخش دوم: مبانی نظری و ادبیات موضوع

بخش سوم: تحلیل نمونه های موردی

بخش چهارم: برنامه فیزیکی پروژه

بخش پنجم: مطالعات بستر طرح و تحلیل سایت

بخش ششم: روند طراحی

## خلاصه سطوح نهفته در اشعار خیام و نموده‌های فضایی-معماری آن

بخش اول: کلیات موضوع

بخش دوم: مبانی نظری و ادبیات موضوع

بخش سوم: تحلیل نمونه های موردی

بخش چهارم: برنامه فیزیکی پروژه

بخش پنجم: مطالعات بستر طرح و تحلیل سایت

بخش ششم: روند طراحی

زمان	<p>۱. لایه‌های اسرارآمیز جهان.</p> <p>درونگرایی و برون گرایی.</p> <p>درونگرایی } حیاط مرکزی آتریوم.</p> <p>نور } طبیعی مصنوعی.</p> <p>قاب بندی و سکانس بندی ناگهانی فضایی.</p>
	<p>۲. پویایی و تحرک جهان</p> <p>حرکت و سیالیت } پلان فضا فرم</p> <p>حرکت باد و کوران آن در فضا. استفاده از نور طبیعی (حرکت خورشید). سیرکولاسیون گالری ها</p>
	<p>۳. تغییر و تبدیل اجزای جهان.</p> <p>مواد و مصالح. سازه و تکنولوژی ساخت. انعطاف فضایی و تغییرپذیری عملکردی فضاها.</p>
	<p>۴. نظم جهان خلقت.</p> <p>سلسله مراتب. نظام فضایی (سازماندهی فضایی). استفاده از نور خورشید با تاکید بر روز و شب.</p>



## مفهوم طرح

بر پشت من از زمانه تو می آید  
وز من همه کار نا نکو می آید

جان عزم رحیل کرد و گفتم که مرو  
گفتا چه کنم خانه فرو می آید.

یا این ابیات:

گر شاخ بقا ز بیخ بخت رست است  
ور بر تن تو عمر لباسی چست است

در خیمه تن که سایبانی است تو را  
هان تکیه مکن که چارمیخش سست است.

بخش اول: کلیات موضوع

بخش دوم: مبانی نظری  
و ادبیات موضوع

بخش سوم: تحلیل نمونه  
های موردی

بخش چهارم: برنامه  
فیزیکی پروژه

بخش پنجم: مطالعات  
بستر طرح و تحلیل  
سایت

بخش ششم: روند  
طراحی

