



برنامه ارتباطات، آموزش، مشارکت و آگاهی افزایی (CEPA) تالاب میقان

تهیه شده با همکاری
کلیه دست‌اندرکاران دولتی و غیردولتی، سازمان‌های مردم‌نهاد
و جوامع محلی تالاب میقان

زمستان ۱۳۹۸

**برنامه ارتباطات، آموزش، مشارکت
و آگاهی افزایی (CEPA) تالاب میقان**

**تهیه شده با همکاری
کلیه دست‌اندرکاران دولتی و غیردولتی، سازمان‌های مردم‌نهاد
و جوامع محلی تالاب میقان**

**نوبت چاپ: اول
سال انتشار: ۱۳۹۸
شمارگان: ۵۰۰ نسخه
با همکاری اداره کل حفاظت محیط زیست استان مرکزی**

بسمه تعالی

تالاب میقان اراک که از آن به نگین استان مرکزی یاد می‌شود، یکی از ۱۰ تالاب مهم کشور و از سرمایه‌های زیست‌محیطی استان مرکزی است که علاوه بر نقش محوری در حوزه تنوع زیستی، اثرات مستقیم بر آب و هوای کلان‌شهر اراک و سلامت شهروندان و جوامع محلی دارد.

احیای تالاب میقان می‌تواند به مهار آلودگی‌های محیطی، کنترل چشمه‌های تولید گرد و غبار و حفظ سلامت مردم منجر شود. دستیابی به این مهم جز از طریق آموزش و آگاهی بخشی کلیه ذینفعان درخصوص ارزش‌ها و کارکردها و مشکلات و تهدیدهای پیش روی این تالاب و افزایش ارتباطات و مشارکت همه‌جانبه دست‌اندرکاران به‌ویژه جوامع محلی میسر نخواهد شد.

برنامه مدیریت پیش رو، برنامه‌ای جامع و همه‌سو نگر است که اقدامات پیش‌بینی شده در آن با نظر و مشارکت مستقیم تمامی ذینفعان اعم از دستگاه‌های استانی و نمایندگان جوامع محلی تهیه و تدوین شده است. امیدواریم با اجرای دقیق این برنامه به زودی شاهد جلب مشارکت مردم، بسط فرصت‌های بهره‌برداری پایدار از تالاب مانند گردشگری، رونق معیشت جوامع محلی و احیای کامل تالاب میقان باشیم

سید علی آقازاده

استاندار مرکزی

پیشگفتار

طبق تعریف کنوانسیون رامسر، تالاب شامل مرداب‌ها، لجن‌زارها، دریاچه‌ها و رودخانه‌ها، آب‌های طبیعی یا مصنوعی اعم از دائمی یا موقت است که آب‌های شیرین، تلخ و شور در آن به‌صورت راکد یا جاری یافت می‌شوند. در فلات داخلی ایران حدود ۶۰ پلايای بزرگ و کوچک از جمله تالاب میقان وجود دارد و تمام حوضه‌های آبریز داخلی کشور به این چاله‌ها ختم می‌شوند. تالاب‌ها و اکوسیستم‌های آبی کشور سرمایه‌هایی با ارزش‌اند که با حفظ و بهره‌برداری منطقی از آن‌ها، عملکردها و خدماتی فراهم می‌شود که همه در نوع خود بی‌همتا هستند. پالودن و ذخیره آب، تداوم روند چرخه مواد، تعدیل میکروکلیمای منطقه، تنظیم جریان‌های سطحی، تغذیه آبخوان‌های زیرزمینی، کنترل سیلاب، حفاظت در برابر طوفان و فرسایش، ترسیب کربن، حاصلخیزی خاک، ایجاد پناهگاه برای انواع گیاهان و جانوران، میزبانی و حفظ نسل پرندگان آبی مهاجر و ساکن، بهره‌برداری معقول و حفظ نسل ماهیان، تأمین منابع آب کشاورزی و تعلیف پایدار دام برای ساکنان و نگهداران مجاور تالاب‌ها و همچنین در مواردی صنایع دستی درآمدزای وابسته به تالاب و گردشگری، نقش‌هایی است که نظیر آن را در هیچ‌یک از زیست‌بوم‌های روی کره زمین به‌صورت هم‌زمان و یکپارچه نمی‌توان یافت. بنابراین انسان برای داشتن این زیست‌بوم-های ارزشمند باید یاد بگیرد همان‌گونه که تالاب‌ها انواع عملکردها و اجزای زنده و غیر زنده محیط‌زیست را در کنار یکدیگر حفظ و نگهداری می‌کنند، به‌عنوان عضوی از آن و در کنار آن زندگی کند و به صلاح اوست که این زیست‌بوم‌ها را حفظ و حمایت نماید. حفظ سیستم‌های پیچیده زیست‌مندان تالاب و عوامل مؤثر بر زندگی و زیست آن‌ها، برای رسیدن به هدف سود جستن از منابع بی‌شمار اقتصادی، تفرجگاهی، علمی، ژنتیکی و... با انجام مطالعه و شناخت دقیق هر تالاب از نظر زیستی و علمی و نیز شناخت نیازهای ذینفعان و بهره‌برداران و نیز جامعه‌شناسی مربوط به ساکنان تالاب، با هدف رفع مشکلات و تهدیدها و تقویت امکانات و ظرفیت‌های آن تالاب، امکان‌پذیر خواهد بود.

بیش از نیم قرن است که توجه عملی و سازمان‌دهی شده به محیط زیست، به صورت یکپارچه و در سطح بین‌المللی، اتفاق می‌افتد. در طول این مدت رویکردهای مدیریتی مختلفی در سطح دنیا شکل و تکامل یافته است. طی این مدت، رویکرد مدیریت زیست‌بومی به‌عنوان تجربه‌ای موفق از رویکردهای جدید مدیریت محیط زیست به صورت گسترده در دنیا مطرح شده است. مدیریت زیست‌بومی رویکرد حفاظتی پیشرفته‌ای است که در آن حفاظت از محیط زیست با به رسمیت شناختن بهره‌برداران‌های معقول اقتصادی و در نظر گرفتن نقش انسان (به‌ویژه جوامع محلی به‌عنوان بخشی از زیست‌بوم) انجام می‌شود. این رویکرد همچنین با در نظر گرفتن ارتباط بین اجزاء مختلف منابع طبیعی و محیط زیست، حفاظت را در سطوحی فراتر از مرزهای ظاهری زیست‌بوم‌ها و غالباً در سطح حوزه آبخیز عملی می‌سازد. بدیهی است که در این رویکرد، حفظ محیط زیست صرفاً وظیفه یک سازمان نیست بلکه حفاظت، عملیاتی است که طی فرآیندی مشارکتی و با مرکزیت سازمان متولی و همکاری سایر سازمان‌های ذی‌ربط و با حضور و ایفای نقش مردم به‌ویژه جوامع محلی محقق می‌گردد. بدیهی است که در این فرآیند تداوم ارتباط بین انسان و طبیعت و همچنین همگرایی جوامع انسانی و مراجع دولتی و غیردولتی زمینه مناسبی را برای حفاظت از محیط زیست و تحقق توسعه پایدار فراهم می‌آورد. یکی از مقدمات رفع مشکلات زیست‌محیطی، ارتقاء فرهنگ عمومی در این زمینه است که این خود در اولین گام نیازمند آموزش محیط زیست می‌باشد. انسان نیازمند آن است که آگاهی‌های زیست‌محیطی به صورت قسمتی از فرهنگ عمومی درآید و مشکلات ناشی از تخریب‌های زیست‌محیطی به‌عنوان یک دغدغه اجتماعی و عمومی در نظر آید که نمود آن به صورت اصلاح ساختار نظام مدیریت، نظام آموزش کشور، قوانین، استانداردها و ضوابط زیست‌محیطی در جهت تأمین منافع نسل حاضر و نسل‌های آینده که همان توسعه پایدار است، خواهد بود. با توجه به ضرورت زمانی و مکانی حوزه آبریز تالاب میقان به تهیه و تدوین یک برنامه عمل و برنامه اقدامات CEPA در جهت تقویت و ایجاد توانمندسازی، ظرفیت‌سازی، ارتباطات، آموزش، مشارکت و آگاهی‌رسانی دست‌اندرکاران مختلف پرداخته شده است.

برنامه سیپا مخفف چهار عنوان Communication (ارتباطات)، Education (آموزش)، Participation (مشارکت) و Awareness raising (آگاهی‌افزایی) می‌باشد. ضرورت استفاده از برنامه "ارتباطات، آموزش، مشارکت و آگاهی‌افزایی (CEPA)" بیش‌تر توسط کنوانسیون رامسر به کشورهای عضو توصیه شده است. امروزه تقریباً تمامی دستگاه‌ها و نهادهایی که در زمینه توسعه فعالیت می‌کنند به

اهمیت و جایگاه ویژه مباحث ارتباطات، آموزش، ظرفیت‌سازی، مشارکت و آگاه‌سازی در موفقیت برنامه‌ها و طرح‌های خود پی برده و در تلاش‌اند تا با ارزیابی و برنامه‌ریزی مناسب در این حوزه (CEPA)، بستر لازم را برای اجرای برنامه‌های خود به وجود آورند. آموزش، افزایش آگاهی و اطلاع‌رسانی در صورتی که منجر به تغییر نگرش و باور و در نهایت رفتار ذینفعان گردد کارآمد بوده و منجر به بهبود شرایط خواهد شد. لذا داشتن برنامه‌ای جامع و هدفمند و پایش و ارزیابی اثربخشی فعالیت‌های آموزشی و مبادله اطلاعات در خصوص حفاظت و بهره‌برداری خردمندانه از تالاب در این راستا ضروری است. باید توجه داشت که انجام برنامه‌های غیر منسجم و بدون قابلیت پایش و ارزیابی تنها شاید بتواند برای برخی از گروه‌های هدف نتیجه نهایی و مطلوب داشته باشد و از جامع و یکپارچه نگری بی‌بهره خواهد بود. از این رو طرح حفاظت از تالاب‌های ایران در همکاری بین دولت ایران (سازمان حفاظت محیط‌زیست ایران)، صندوق تسهیلات محیط‌زیست جهانی (GEF) و برنامه توسعه ملل متحد (UNDP) از سال ۲۰۰۵ شروع و با هدف کاهش یا حذف دائمی تهدیدات و به‌طور کلی پایداری و بقاء اکوسیستم‌های تالابی ایران فعالیت خود را در تالاب‌های منتخب و با اهمیت به‌عنوان سایت‌های نمونه اجرایی کرده است و تلاش می‌کند تا تجربیات به دست آمده را در قالب معرفی رویکرد زیست‌بومی و استقرار یک سیستم مدیریتی جدید و فراهم کردن سازوکارهایی قانونی برای اجرایی شدن آن به سایر تالاب‌های کشور گسترش دهد.

در طول بیش از نیم قرن فعالیت‌های حفاظتی، اولین رویکردها، مبتنی بر حفظ طبیعت و محیط زیست بدون هرگونه تغییر یا بهره‌برداری بوده است. این رویکرد در ابتدا موجبات جلوگیری از تخریب محیط زیست را فراهم آورد ولی به دلیل در نظر نگرفتن نقش انسان به‌عنوان یکی از اجزای زیست‌بوم، به تدریج در عمل با مشکلات عدیده‌ای مواجه گردید. در رویکردهای جدید حفاظتی از جمله مدیریت زیست‌بومی، نگاه ویژه‌ای به نقش انسان و معیشت او در اکوسیستم شده است و ضمن به رسمیت شناختن بهره‌برداری‌های خردمندانه، حفاظت از زیست‌بوم‌های طبیعی با در نظر گرفتن آثار توسعه و ارتباط بین اجزا در سطوح فراتر از مرزهای ظاهری و غالباً در سطح حوضه آبریز عملی می‌گردد. یکی از اهداف اصلی در مدیریت تالاب‌ها با رویکرد زیست‌بومی، ارتقای مدیریت بین بخشی از جمله مشارکت عمومی، آگاه‌سازی، آموزش دست‌اندرکاران، اصلاح و بهبود قوانین و مقررات و توسعه سیستم نظارتی و مراقبتی می‌باشد. در همین راستا در رویکرد زیست‌بومی بر به رسمیت شناختن حفاظت از محیط زیست و تالاب‌ها به‌عنوان یک انتخاب اجتماعی تأکید شده است. در این صورت، جلب مشارکت مردم و دست‌اندرکاران به‌صورت

اجباری کارساز نبوده و مردم و دست‌اندرکاران می‌بایست پس از آگاهی نسبت به مسائل و مشکلات محیط زیست و تالاب‌ها، خود مطالبه‌گر حفاظت از محیط زیست و تالاب‌ها گردند. مشارکت مردم جز از طریق افزایش آگاهی آن‌ها جلب نخواهد شد. بنابراین ارتقای سطح آگاهی و دانش افراد نسبت به موضوع محیط زیست و تالاب به‌عنوان یکی از گام‌های اولیه در استقرار رویکرد زیست‌بومی معرفی شده است. در راستای تحقق این هدف، تدوین برنامه‌ای مدون در دستور کار سازمان حفاظت محیط زیست و دفتر طرح حفاظت از تالاب‌های ایران قرار گرفت.

کنوانسیون رامسر به دلیل اهمیت بالایی نقش آموزش و مشارکت، بخش ویژه‌ای در دبیرخانه اصلی خود به این موضوع اختصاص داده و برنامه جامع CEPA را در سطح جهانی تهیه و به تصویب کشورهای عضو رسانده است. در همین راستا و به دلیل اهمیت موضوع به کشورهای توصیه شده است در سطوح ملی، منطقه‌ای و محلی برای تالاب‌های خود برنامه ارتباطات، آموزش، مشارکت و آگاهی‌افزایی داشته باشند.

برنامه سیپا در تالاب‌های با اهمیت کشور از جمله تالاب میقان در حال تدوین است. در تهیه این برنامه‌ها، رویکرد راهبردی مشارکتی مورد استفاده قرار می‌گیرد. این برنامه‌ها پس از تهیه و تأیید توسط ذینفعان محلی، استانی و ملی، برای اجرایی شدن به تصویب می‌رسند. مطابق ضوابط تعیین شده، این برنامه‌ها برای تالاب‌های داخل استانی بایستی به بالاترین مرجع تصمیم‌گیری در استان ارائه و پس از تصویب جهت اجرا به مجریان و دست‌اندرکاران داخل استان ابلاغ گردد.

برای تهیه و تدوین برنامه سیپای تالاب میقان از رویکرد راهبردی مشارکتی استفاده شده است. به‌منظور تبادل نظرات و اطلاعات میان ذینفعان مختلف و تدوین پیش‌نویس برنامه سیپای تالاب میقان، در ابتدا با هدف افزایش آگاهی و مشارکت جوامع محلی تالاب میقان در زمینه مسائل تالاب، در زمستان سال ۱۳۹۷، کارگاه‌های مشورتی جوامع محلی در تمامی روستاهای حاشیه تالاب میقان و شهر داودآباد برگزار شد، سپس از تیرماه تا آذرماه سال ۹۸، چهار کارگاه هم‌اندیشی با مشارکت همه گروه‌های ذی‌ربط و ذینفع استانی تشکیل گردید. در هر یک از این کارگاه‌ها نزدیک به ۴۰ نفر از نمایندگان دستگاه‌های اجرایی، نهادهای علمی، سازمان‌های مردم‌نهاد و نمایندگان جوامع محلی در جلسات شرکت نموده و در مباحث آن حضوری فعال داشتند.

در این کارگاه‌ها ذینفعان و محدوده اثر آن‌ها مورد تحلیل و بازمینی قرار گرفت، مشکلات تالاب میقان در حوزه سیپا و پیامدها و رابطه علی و معلولی بین این مشکلات با استفاده از تکنیک درخت شناسایی و حل مشکل مورد بررسی قرار گرفت، چشم‌انداز و هدف نهایی تالاب میقان تعیین گردیده و اهداف راهبردی و اقدامات اولویت‌دار با هدف رفع تهدیدات و مشکلات و استفاده از ظرفیت‌های تالاب با مشارکت ذینفعان و تعیین نهاد و یا گروه مسئول اجرای هر یک از این اقدامات مشخص شد، ساختارهای اجرایی برنامه سیپای تالاب میقان در سطح استان و در سطح جوامع محلی تدوین گردید، پارامترهای پایش برنامه سیپای تالاب میقان تعیین گردید و در نهایت تمامی موارد و مطالب ارائه شده در این کارگاه‌های مشورتی جمع‌بندی و نهایی شد.

سند حاضر حاصل تدوین گزارش‌های کارگاهی و نیز اطلاعات تکمیلی دریافت شده از سوی گروه مشورتی (شرکت مهندسین مشاور توسعه پایدار حوزه‌های آبخیز) برای درج زحمات و نظریات گروه‌های مشارکت‌کننده محلی و ادارات استان در تدوین برنامه سیپای تالاب میقان است. عملیاتی شدن این برنامه که حاصل همگرایی فرابخشی کلیه بخش‌های دولتی و غیردولتی مرتبط با تالاب میقان است، بی‌شک مستلزم وجود حمایت مقامات اجرایی عالی استان، مراجع ستادی و مجریان کلیدی مصوبات ذی‌ربط و همچنین جوامع محلی ساکن در اطراف تالاب و مطالبه همه مردم استان و کشور از اهداف حفاظت و احیای پایدار تالاب میقان خواهد بود.

در خاتمه از کلیه دست‌اندرکاران، سازمان‌های دولتی، جوامع محلی، سازمان‌های مردم‌نهاد و تمامی مشارکت‌کنندگان در کارگاه‌ها تشکر و قدردانی می‌نماید. امید است که با تقویت و توسعه همکاری‌های فی‌مابین و به‌کارگیری مبانی مدیریت زیست‌بومی و توسعه پایدار، زمینه مناسب جهت حفاظت و بهره‌برداری معقول و پایدار از زیست‌بوم ارزشمند تالاب میقان و به‌ویژه کارکردهای مختلف آن در سطوح محلی، ملی و بین‌المللی فراهم گردد.

رضا میرزایی

مدیرکل حفاظت محیط زیست استان مرکزی

مصوبه شورای برنامه‌ریزی استان مرکزی

شورای برنامه‌ریزی و توسعه استان مرکزی، در جلسه مورخ ۱۲/۱۲/۱۲ برنامه سیپای تالاب میقان را به‌عنوان یک سند بالادستی و بین بخشی برای کلیه دستگاه‌های اجرایی مصوب نمود. در همین راستا موارد ذیل به‌منظور مدیریت و حفاظت از تالاب میقان به دستگاه‌های اجرایی ابلاغ می‌گردد:

✓ کلیه دستگاه‌های اجرایی مکلف‌اند اجرای اقدامات اولویت‌دار برنامه سیپای تالاب میقان، مرتبط با دستگاه خود را در برنامه و بودجه سنواتی خود لحاظ نموده و گزارش پیشرفت کار خود را به کمیته استانی مدیریت جامع تالاب میقان و شورای برنامه‌ریزی و توسعه استان ارائه نمایند. سازمان مدیریت و برنامه‌ریزی استان نیز در تخصیص بودجه‌های استانی به دستگاه‌ها، اقدامات اولویت‌دار این برنامه را لحاظ می‌نماید.

✓ اداره کل حفاظت محیط زیست مکلف است به‌عنوان دبیرخانه کمیته استانی مدیریت تالاب، بر اساس برنامه و پروتکل‌های پایش برنامه مصوب، ضمن اخذ گزارش از دستگاه‌های ذی‌ربط، گزارش‌های دوره‌ای منظم از وضعیت تالاب و روند پیشرفت اجرای برنامه مدیریت را به کمیته استانی مدیریت تالاب ارائه نماید.

چشم‌انداز تالاب میقان

تالاب میقان، زیست بومی است پایدار که با تعامل و مشارکت همه ذینفعان و تقویت احساس تعلق آنها، از طریق آموزش و ارتقای سطح آگاهی با تغییر نگرش و رفتار جامعه، به محیطی جهت تأمین رفاه و سلامت جوامع محلی و حیات زیست‌مندان آن تبدیل شده است

هدف کلی برنامه سیپای تالاب میقان

دستیابی به مشارکت همگانی جهت ارتقای سطح آگاهی و تغییر نگرش و رفتار کلیه ذینفعان در جهت رسیدن به زیست بوم پایدار

سومین دستور کار جلسه بررسی و تایید پیش نویس نهایی طرح حفاظت از تالاب میقان اراک، توسط اداره کل محیط زیست استان و مشاور طرح ارایه گردید. این طرح در راستای تحقق رویکرد مدیریت زیست بومی که در بند الف ماده ۶۷ قانون برنامه چهارم توسعه و مواد ۱۸۷ (بند الف)، ۱۹۱ (بند الف) و ۱۹۳ (بند د) قانون برنامه پنجم توسعه مورد تأکید قرار گرفته است، برنامه مدیریت در سه تالاب با اهمیت کشور شامل دریاچه ارومیه، تالاب شادگان و تالاب پریشان تدوین شده و برای اجرایی شدن به تصویب رسیده اند.

در ادامه این روند، ۷ تالاب مهم کشور از جمله تالاب میقان اراک به عنوان نمونه انتخاب شدند تا در فاز توسعه دستاوردهای طرح بین المللی حفاظت از تالاب های ایران، مدیریت بر اساس رویکرد زیست بومی در آنها مستقر گردد. مطابق ضوابط تعیین شده، این برنامه برای تالاب های داخل استانی بایستی به بالاترین مرجع تصمیم گیری در استان ارائه و پس از تصویب جهت اجرا به مجریان و دست اندرکاران داخل استان ابلاغ گردد.

استاندار محترم استان، جناب آقای زمانی بر اجرایی شدن برنامه مدیریت زیست بومی تالاب میقان تأکید نمودند و از دستگاههای اجرایی استان خواستند همکاری های لازم و جدی در اجرایی شدن این برنامه داشته باشند. معاونت هماهنگی امور عمرانی استانداری نیز باید نسبت به احصا وظایف هر کدام از دستگاه ها اقدام و بسته حمایتی هر دستگاه را ابلاغ نماید. در اجرای این برنامه همه دستگاه های اجرایی می توانند وارد عمل شود، دستگاه هایی مانند منابع طبیعی و امور آب در این زمینه وظیفه سنگین تری بر عهده دارند.

ایشان همچنین تأکید نمودند، احیای تالاب میقان از هر موضوعی مهمتر است و در سفر کاروان تدبیر و امید به استان مرکزی نیز اعتبار مناسبی برای احیای این تالاب در نظر گرفته شده است. پیشرفت برنامه مدیریت جامع تالاب میقان باید هر سه ما یک بار گزارش شود.

همچنین استاندار محترم به استعدادها و مزیت های استان، اشاره نموده و اظهار داشتند: معرفی مزیت ها، استعدادها و همچنین دفاع از داشته های استان نقش موثری در توسعه استان دارد و می تواند زمینه داشتن یک جامعه امیدوار و در پی آن یک اجتماع شاداب را فراهم

مصوبات جلسه چهارم : مورخ: ۱۳۹۵/۰۹/۰۶

عنوان مصوبه

پیگیری کنندگان

معاونت هماهنگی امور عمرانی
استانداری
اداره کل حفاظت محیط زیست

۱. پیش نویس نهایی طرح حفاظت از تالاب میقان اراک بررسی و مورد تأیید قرار گرفت. و مقرر شد معاونت محترم عمرانی استانداری نسبت به تعیین و ابلاغ برنامه های عملیاتی هر یک از دستگاهها اقدام لازم را به عمل آورده و گزارش اقدامات انجام شده هر سه ماه یکبار به شورای برنامه ریزی و توسعه استان ارایه گردد.

فهرست مطالب

صفحه	عنوان
۱	۱- مقدمه
۲	۲- فرآیند تدوین برنامه سیپای تالاب میقان
۴	۳- خلاصه ویژگی های تالاب میقان
۴	۳-۱- مشخصات فیزیکی
۷	۳-۲- محیط زیست طبیعی
۹	۳-۳- محیط زیست انسانی و ساختار اداری
۱۶	۴- تحلیل ذینفعان تالاب میقان
۱۸	۵- شناسایی و حل مشکلات تالاب میقان
۲۰	۶- چشم انداز و هدف کلی
۲۰	۶-۱- رویکرد مورد استفاده برای تدوین برنامه سیپای تالاب میقان
۲۱	۶-۲- چشم انداز تالاب میقان
۲۱	۶-۳- هدف کلی برنامه سیپای تالاب میقان
۲۲	۷- اهداف راهبردی و اقدامات اولویت دار
۳۱	۸- سازوکارهای اجرایی برنامه مدیریت تالاب میقان
۳۱	۸-۱- ساختارهای بین بخشی اجرایی برنامه ارتباطات، آموزش، مشارکت و آگاهی افزایی (CEPA) تالاب میقان
۳۱	۸-۱-۱- ساختار اجرایی در سطح استان
۳۳	۸-۱-۲- ساختار اجرایی در سطح محلی
۳۳	۹- تعیین شاخص های پایش برنامه سیپای تالاب میقان
۳۶	پیوست ۱- فهرست شرکت کنندگان در کارگاه های تدوین برنامه سیپای تالاب میقان
۴۰	پیوست ۲- آلبوم تصاویر کارگاه های مشورتی جوامع محلی در روستاهای حاشیه تالاب میقان
۴۳	پیوست ۳- آلبوم تصاویر کارگاه های تدوین برنامه سیپای تالاب میقان

فهرست شکل‌ها

صفحه	عنوان
۶	شکل ۱- موقعیت تالاب میقان در کشور و در میان تالاب‌های بین‌المللی به همراه تصویر ماهواره‌ای حوضه آبریز تالاب میقان در استان مرکزی
۳۴	شکل ۲- چرخه مدیریت تطبیقی تالاب

فهرست جدول‌ها

صفحه	عنوان
۱۲	جدول ۱- خلاصه ویژگی‌های تالاب میقان
۱۴	جدول ۲- فهرست پرندگان شاخص تالاب میقان
۱۵	جدول ۳- فهرست پستانداران شاخص و فراوان تالاب میقان
۱۵	جدول ۴- فهرست گیاهان شاخص حاشیه تالاب میقان
۱۷	جدول ۵- ذینفعان تالاب میقان و نوع رابطه آن‌ها با تالاب
۱۹	جدول ۶- مهم‌ترین تهدیدات و مشکلات پیش روی تالاب در حوزه سیپا
۲۴	جدول ۷- هدف راهبردی ۱: افزایش سطح اطلاع‌رسانی، آموزش و آگاهی‌ها در خصوص ارزش‌ها و کارکردهای تالاب و تهدیدات ناشی از تخریب آن
۲۸	جدول ۸- هدف راهبردی ۲: افزایش مشارکت و ارتباطات بین دست‌اندرکاران در راستای حفاظت از زیست‌بوم تالابی
۲۹	جدول ۹- هدف راهبردی ۳: ارتقای معیشت پایدار جوامع محلی حاشیه تالاب میقان در راستای حفاظت از تالاب
۳۲	جدول ۱۰- اعضای کمیته استانی برنامه سیپای تالاب میقان
۳۵	جدول ۱۱- پارامترهای پایش برنامه CEPA تالاب میقان

۱- مقدمه

اهمیت تالاب‌ها در اقتصاد و کیفیت زندگی مردم ایران، مورد توجه کافی قرار نگرفته است. عدم آگاهی از ارزش‌ها و کارکردهای تالاب در برنامه‌های توسعه‌ای تک بعدی و بخشی‌نگر، آسیب‌های جبران‌ناپذیری بر پیکره این زیست‌بوم‌های غنی و حساس وارد کرده و در صورت ادامه این فعالیت‌های مخرب، امکان بهره‌مندی نسل‌های آینده از این موهبت‌های خدادادی از دست خواهد رفت.

تالاب میقان یکی از مرتفع‌ترین شوره‌زارهای ایران است که در مرکز کشور و در فاصله حدود ۸ کیلومتری شمال شرقی شهر اراک و در مرز زون‌های زمین‌شناسی سنندج- سیرجان و ایران مرکزی واقع شده و به همین دلیل از تنوع زیستی قابل توجهی برخوردار می‌باشد. این تالاب یکی از مهم‌ترین زیستگاه‌های پرندگان بومی و مهاجر در مرکز کشور است و در زمستان توقفگاه گروه‌های بزرگی از پرندگان مهاجر از جمله درنای معمولی است که از نواحی سردسیر شمال کره زمین به سرزمین‌های گرمسیر جنوب کوچ می‌کنند. تالاب میقان با پیگیری‌های اداره کل حفاظت محیط‌زیست استان مرکزی در پاییز سال ۱۳۸۷ به‌عنوان منطقه شکار ممنوع تعیین گردیده است و هم‌اکنون ارتقا وضعیت حفاظتی تالاب به پناهگاه حیات وحش و پیوستن آن به فهرست تالاب‌های کنوانسیون رامسر در دست پیگیری می‌باشد. تالاب کویری میقان که از آن به نگین استان مرکزی یاد می‌شود، با توجه به نزدیکی به کلان‌شهر اراک، بر کیفیت آب و هوای این شهر اثرات مستقیم

دارد. این تالاب ارزشمند در جنوب شرقی توسط شهرک صنعتی خیرآباد و در شمال غربی توسط شهرک صنعتی ایبک آباد و در جنوب توسط فرودگاه اراک، تصفیه‌خانه فاضلاب اراک و کارخانه شرکت معدنی املاح ایران احاطه شده است و قلب تالاب یعنی جزایر مرکزی نیز به محل برداشت ماده معدنی سولفات سدیم تبدیل شده است. تالاب میقان به علت رخ دادن خشک‌سالی‌های مکرر به‌خصوص در سال‌های اخیر، احداث بندهای خاکی متعدد در حوضه آبریز بالادست، بهره‌برداری شدید از سفره‌های آب زیرزمینی مناطق پیرامون، تغییر کاربری اراضی، معدن‌کاری، چرای شدید و دیگر عوامل، دستخوش تغییراتی شده است که در صورت عدم توجه، ضررهای غیرقابل جبرانی را متحمل خواهد شد.

۲- فرآیند تدوین برنامه سیپای تالاب میقان

مدیریت زیست‌بومی یک فرآیند فرابخشی است که با درگیر نمودن کلیه ذینفعان و در نظر گرفتن اولویت بخش‌های مختلف، نسبت به تدوین برنامه سیپا به‌صورت فرابخشی اقدام می‌نماید. مشارکت ذینفعان سبب خواهد شد تا نظرات، دانش و منافع افراد و گروه‌های ذینفع در تالاب، در تدوین برنامه لحاظ شود. هدف از این رویکرد افزایش پایداری برنامه و پشتیبانی از آن است. فرآیند تدوین مشارکتی برنامه سیپا، ایجاب می‌کند تا ارزش‌های تالاب و نیز تهدیداتی که متوجه این ارزش‌هاست، همچنین ظرفیت‌ها و توانایی‌هایی که در نهادها و گروه‌های اصلی ذی‌ربط برای مدیریت تالاب وجود دارد، به خوبی شناسایی شده، مورد توجه قرار گیرند. توجه اصلی برنامه بر اقدامات مربوط به ارتباطات، آموزش، مشارکت و آگاهی‌افزایی استوار است که برای دستیابی به چشم‌انداز و هدف درازمدت مدیریت تالاب ضروری بوده و از اولویت برخوردارند. این رویکرد منطبق با روش پیشنهادی کنوانسیون رامسر برای تهیه برنامه سیپا برای یک تالاب است.

اداره کل حفاظت محیط‌زیست استان مرکزی در راستای انجام وظایف قانونی خود و به دنبال انتخاب تالاب میقان به‌عنوان سایت پایلوت در انتقال تجارب طرح حفاظت از تالاب‌های ایران، با ایجاد دبیرخانه در سال ۱۳۹۱، فرآیند تدوین برنامه مدیریت جامع تالاب میقان را آغاز نمود و در

زمستان ۱۳۹۵ این برنامه به تصویب شورای برنامه‌ریزی استان رسید. با توجه به اهمیت برنامه سیپا (ارتباطات، آموزش، مشارکت و آگاهی‌افزایی) برای اجرایی شدن برنامه مدیریت جامع تالاب میقان، نسبت به تدوین این برنامه از طریق فرآیند مشارکتی اقدام شد.

همان‌طور که پیش‌تر نیز گفته شد پیش از شروع کارگاه‌های اصلی، در زمستان سال ۱۳۹۷، کارگاه‌های مشورتی جوامع محلی در تمامی روستاهای حاشیه تالاب میقان برگزار شد. هدف این کارگاه‌ها افزایش آگاهی و مشارکت جوامع محلی تالاب میقان در خصوص مسائل، مشکلات، تهدیدات و فرصت‌های تالاب و آگاهی‌افزایی نسبت به برنامه سیپای تالاب میقان و رسالت محیط زیست و سایر دست‌اندرکاران و ذینفعان در این خصوص بود.

نخستین کارگاه تحت عنوان «کارگاه مشورتی تحلیل ذینفعان تالاب میقان» در مورخ ۱ تیرماه ۱۳۹۸ با حضور همه نهادهای ذینفع، متفکران و مدیران استانی برگزار شد. در بخش اول این کارگاه، شرکت‌کنندگان، فهرست نهایی ذینفعان تالاب میقان و محدوده اثر آن‌ها را مورد بررسی و تحلیل قرار دادند. در بخش دوم کارگاه، درخت مشکلات تالاب میقان در حوزه سیپا با استفاده از تکنیک درخت شناسایی و حل مشکل رسم گردید و این مشکلات، پیامدها و رابطه علی و معلولی بین آن‌ها به صورت ریشه‌ای مورد توجه قرار گرفتند.

با دریافت اظهارنظرهای گروه‌های ذی‌ربط کارگاه آغازین، کارگاه دوم تدوین برنامه سیپای تالاب میقان در تاریخ ۵ مردادماه ۱۳۹۸ برگزار شد. در بخش اول این کارگاه، حضار با مشارکت یکدیگر به ترسیم چشم‌انداز و هدف نهایی برای تالاب و جمع‌بندی آن پرداختند و در بخش دوم کارگاه با به‌کارگیری روش‌های مشارکتی مختلف مانند تکنیک درخت مشکلات، تهدیدات و مشکلات تالاب که در کارگاه قبل توسط شرکت‌کنندگان تعیین شده بودند، تحلیل و مورد بررسی عمیق‌تری قرار گرفتند. سپس با در نظر گرفتن چشم‌انداز و هدف نهایی تعیین شده برای تالاب، اهداف راهبردی، اهداف بلندمدت و اهداف کوتاه‌مدت در موضوعات مختلفی مانند مدیریت آب و خاک، حفاظت و پایدارسازی تنوع زیستی، مسائل اقتصادی اجتماعی و غیره تعیین

شدند.

با دریافت اظهارنظرهای مکتوب از گروه‌های ذی‌ربط، کارگاه سوم تدوین برنامه سیپای تالاب میقان در تاریخ ۲۳ شهریورماه ۱۳۹۸ برگزار گردید. در بخش اول کارگاه ساختارهای اجرایی برنامه سیپای تالاب میقان در سطح استان و در سطح جوامع محلی تدوین گردید و در بخش دوم این کارگاه پارامترهای پایش برنامه CEPA تالاب میقان تعیین و جمع‌بندی شدند. پس از دریافت بازخوردهای کارگاه سوم، در نهایت کارگاه چهارم تدوین برنامه سیپای تالاب میقان، تحت عنوان جمع‌بندی نهایی برنامه سیپای تالاب میقان با حضور ذینفعان در تاریخ ۹ آذرماه ۱۳۹۸ برگزار گردید.

سند حاضر به‌عنوان نسخه نهایی برنامه سیپای تالاب میقان، دستاورد کارگاه‌های مشورتی جوامع محلی و کارگاه‌های چهارگانه مذکور، دریافت نظرات تکمیلی و اصلاحی ذینفعان، انجام مطالعات تکمیلی و برگزاری نشست‌های تخصصی درباره ابعاد گوناگون برنامه سیپای تالاب میقان است که توسط آقای دکتر نوراله عبدی (مهندسین مشاور توسعه پایدار حوزه‌های آبخیز) با نظارت و کمک کارشناسان اداره کل حفاظت محیط‌زیست استان مرکزی و کارشناسان طرح بین‌المللی حفاظت از تالاب‌های ایران تهیه شده است.

در تدوین این برنامه از تجارب فعالیت‌های برنامه‌ریزی مدیریت جامع تالاب میقان و نیز سایر تالاب‌های دارای برنامه، استفاده گردیده است.

۳- خلاصه ویژگی‌های تالاب میقان

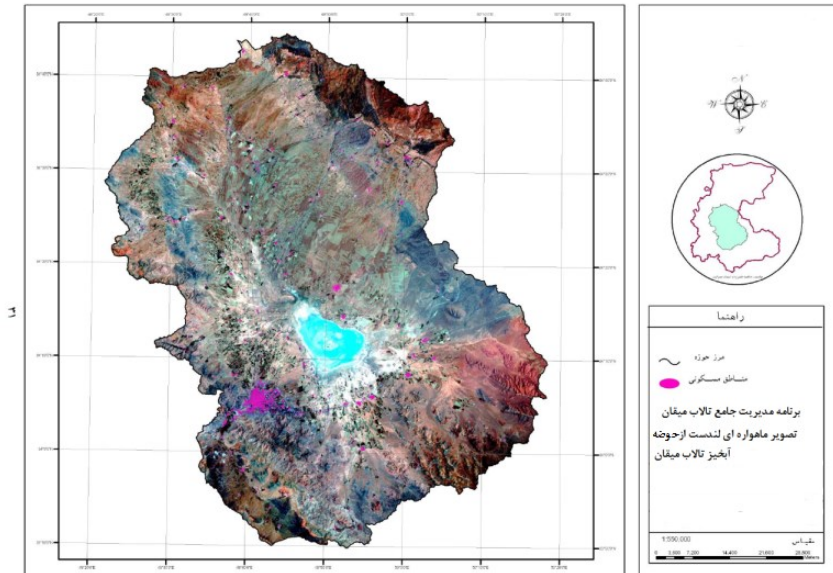
۳-۱- مشخصات فیزیکی

حوضه آبریز تالاب میقان با وسعتی برابر ۵۴۹۵۷۸ هکتار در موقعیت جغرافیایی $33^{\circ}49'29''$ تا $34^{\circ}44'52''$ عرض شمالی و $49^{\circ}22'13''$ تا $50^{\circ}17'55''$ درجه طول شرقی به‌صورت کاسه بسته‌ای است که بین رشته کوه‌های زاگرس و کوه‌های ایران مرکزی واقع شده و تمام سطح آن در استان مرکزی قرار گرفته است. این حوضه شامل ۸ زیر حوضه مهم به نام‌های کرهرود، مهرآباد،

ساروق، شهراب، آشتیان، ابراهیم آباد، خیرآباد و امان آباد می‌باشد و فاقد رودخانه دائمی است. بخش وسیعی از این حوضه به مساحت حدود ۳۵۳۸۰۰ هکتار به دشت اختصاص دارد و بقیه را تپه ماهور و کوهستان تشکیل می‌دهد. میانگین بارندگی سالانه حوضه آبریز تالاب میقان، ۲۸۷ میلی‌متر می‌باشد.

تالاب میقان که در فصل خشکی کویر میقان نیز خوانده می‌شود، در مرکز ایران و در فاصله حدود ۸ کیلومتری شمال شرقی کلان‌شهر اراک و ۵ کیلومتری جنوب غربی شهر داودآباد، در پست‌ترین قسمت دشت اراک و فراهان واقع شده است (شکل ۱). این تالاب به دلیل قرار گرفتن در مرز زون‌های زمین‌شناسی سنندج- سیرجان و ایران مرکزی از تنوع زیستی قابل توجهی برخوردار می‌باشد؛ به‌نحوی که بخشی از حوضه آبریز آن در رشته کوه‌های زاگرس و بخش دیگر آن در ایران مرکزی قرار دارد. تالاب میقان یک دریاچه فصلی آب شور و یک منطقه فرورفته کویری است و اراضی حاشیه آن توسط پوشش گیاهان بوته‌ای و درختچه‌ای شورپسند، ناهمواری‌های ماسه‌ای، مخروط افکنه‌های آبرفتی و دشت‌های هموار احاطه شده است. با توجه به اینکه ایستگاه هواشناسی سینوپتیک اراک تا نزدیک‌ترین ناحیه تالاب (اطراف ورودی پساب تصفیه‌خانه فاضلاب اراک به تالاب) ۸ کیلومتر فاصله دارد و از نظر ارتفاعی نیز ایستگاه اراک در ارتفاع ۱۷۰۴ متر از سطح دریا قرار دارد و فقط ۴۴+ متر با تالاب اختلاف ارتفاع دارد، برخی از ویژگی‌های اقلیمی ایستگاه اراک برای تالاب میقان تعمیم داده شده است. بر اساس آمار بلندمدت ایستگاه اراک، از نظر اقلیمی دارای تابستان‌های نسبتاً ملایم و زمستان‌های سرد تا نسبتاً سرد است. بر اساس طبقه‌بندی دمارتن، اقلیم منطقه از نوع نیمه خشک و بر اساس طبقه‌بندی آمبرژه از نوع خشک و سرد می‌باشد. میانگین بارندگی سالانه ایستگاه اراک ۳۰۸ میلی‌متر، باد غالب از جهت غربی و جنوب غربی، حداکثر سرعت باد به وقوع پیوسته ۱۲۳ کیلومتر بر ساعت، میانگین تبخیر سالانه ۲۰۳۶ میلی‌متر، حداقل و حداکثر دمای مطلق به ترتیب ۳۰/۵- و ۴۴+ درجه سانتی‌گراد، میانگین دمای سالانه ۱۴ درجه سانتی‌گراد، میانگین رطوبت در فصل‌های زمستان و تابستان به ترتیب ۶۳

و ۲۸ درصد و میانگین رطوبت سالانه ۴۶ درصد، طول دوره خشکی ۱۵۰ روز در سال (از اوایل خرداد تا اوایل آبان) و میانگین ساعات آفتابی سالانه ۲۹۹۳ ساعت بوده است.



شکل ۱- موقعیت تالاب میقان در کشور و در میان تالاب‌های بین‌المللی به همراه تصویر ماهواره‌ای حوزه آبریز تالاب میقان در استان مرکزی

تالاب میقان با ارتفاع ۱۶۶۰ متر از سطح دریای آزاد یکی از مرتفع‌ترین شوره‌زارهای ایران است و پس از کویر سیرجان (با ارتفاع ۱۶۹۰ متر از سطح دریا)، مرتفع‌ترین پلاهای داخلی ایران

محسوب می‌شود. مساحت تالاب میقان با توجه به آب‌های ورودی به آن از ۸۱۷۸ تا ۱۲۰۱۲ هکتار و محیط آن از ۴۰ تا ۵۱ کیلومتر متغیر می‌باشد. در دوره مرطوب سال و به هنگام آبیگری تالاب، عمق آب در نواحی مختلف آن بین ۱ تا ۱۵۰ سانتیمتر در نوسان است و در فصل خشک سال، عموماً آب آزاد تبخیر شده و سطح تالاب در نواحی عمیق‌تر به صورت باتلاق و در اغلب مناطق به صورت نم‌کنزار مرطوب و در بخش‌هایی از شمال تالاب به صورت دق‌های رسی در می‌آید. در سال‌های اخیر به دلیل برداشت ماده معدنی سولفات سدیم از جزیره مرکزی تالاب و عدم برگشت باطله‌های آن به نواحی برداشت شده، این بخش از تالاب به مساحت تقریبی ۲۰۰ هکتار، به صورت دریاچه دائمی درآمده است. همچنین قسمت جنوبی تالاب به دلیل ورود پساب تصفیه‌خانه فاضلاب شهر اراک، دارای دبی ورودی دائمی می‌باشد و تحت تأثیر این پساب، تقریباً ۲۵ درصد از کل مساحت تالاب میقان، در ناحیه جنوب و جنوب شرقی تالاب به صورت باتلاق دائمی و در مصب ورودی پساب به تالاب، به صورت نیزار درآمده است.

منابع تأمین آب تالاب را بارش‌های جوی، آب مسیل‌های ورودی از زیرحوضه‌های هشتگانه، چشمه‌های پراکنده در بستر دریاچه و پساب تصفیه‌خانه فاضلاب اراک تشکیل می‌دهند.

۳-۲- محیط زیست طبیعی

حوضه آبریز تالاب میقان به لحاظ جغرافیای گیاهی بخشی از قلمرو ایرانی-تورانی محسوب می‌شود که در حاشیه تالاب دارای تیپ‌های گیاهی هیدروهالوفیت (آب نمک دوست) متنوعی است که خاص مناطق کویری و بیابانی هستند و در حلقه بعد از آن که مشتمل بر دشت‌های اطراف پلایا است، تیپ‌های گیاهی استپی را دربر دارد و در ناحیه کوهستانی بالادست حوضه آبریز، دربردارنده تیپ‌های مناطق نیمه استپی می‌باشد.

تالاب و کویر میقان از نظر پوشش گیاهی به سه بخش قابل تقسیم است: قسمت مرکزی که مشتمل بر پهنه آبیگری تالاب است و به دلیل وجود قشر نمکی فاقد پوشش گیاهی است. قسمت حاشیه آبیگری که به دلیل بالا بودن درصد نمک و آب، دارای پوشش گیاهی نسبتاً انبوهی از گونه‌های آب

دوست و مقاوم به شوری است که عمدتاً از گونه‌هایی مانند قره داغ، بره تاغ، خارشتر، علف شور، چمن شور، تاغ، گرگ تیغ، گلرنگ وحشی، اسفند، نی و آتریپلکس‌های (سلمکی) بومی و دست کاشت، پوشیده شده است و بخش سوم یا نوار پوششی بیرونی که مشخصه آن حضور گونه درمنه دشتی به‌عنوان یکی از عناصر اصلی تشکیل دهنده تیپ‌های گیاهی است؛ در این نوار مقدار شوری خاک کاهش چشمگیری پیدا کرده و پوشش گیاهی متأثر از سفره آب شور سطحی نیست. در این بخش از تراکم و درصد پوشش گیاهی کاسته شده ولی بر تنوع گونه‌ای افزوده می‌گردد و گیاهان یک‌ساله و چندساله متعددی در آن یافت می‌شوند. به‌طور کلی پوشش گیاهی حاشیه تالاب میقان از ۱۰ جامعه گیاهی مشتمل بر ۷۲ گونه از ۱۷ تیره گیاهی تشکیل شده است.

قرار گرفتن در مسیر ۲۲ تالاب بین‌المللی (شکل ۱) و ۱۰۵ منطقه مهم پرندگان (IBA)، از برجسته‌ترین ویژگی‌های تالاب میقان است، زیرا اکثر تالاب‌های ایران در نواحی شمالی و جنوبی کشور واقع شده و به همین سبب تالاب میقان در مرکز کشور زیستگاه مناسبی برای بسیاری از پرندگان مهاجر و بومی به شمار می‌رود. در منطقه شکار ممنوع تالاب میقان در مجموع ۱۵۴ گونه از ۴ رده جانوری شامل ۱۶ گونه پستاندار، ۱۰۲ گونه پرنده، ۳۲ گونه خزنده و ۴ گونه دوزیست گزارش شده است. در اطراف تالاب میقان گرگ، شغال، روباه، انواعی از جوندگان، خرگوش و زرده‌بر زندگی می‌کنند. تالاب میقان و دشت‌های اطراف آن از مهم‌ترین زیستگاه‌های پرندگان بومی و مهاجر در استان مرکزی به شمار می‌رود. این تالاب زیستگاه دائمی یا موقت و استراحتگاه تجدید قوای پرندگان مهاجر در مرکز کشور است و در زمستان توقفگاه گروه‌های بزرگی از پرندگان مهاجر است که از نواحی سردسیر شمال کره زمین به سوی سرزمین‌های گرمسیر جنوب کوچ می‌کنند. تالاب میقان با جمعیت بیش از ۱۰ هزار قطعه درنای معمولی در فصل سرما، یکی از بهترین زیستگاه‌های زمستان‌گذرانی این پرنده در مرکز کشور است. سایر پرندگان مشاهده شده در تالاب شامل: چنگر، خوتکا، اردک نوک پهن، چوب پا، غاز خاکستری، هوبره، تنجه، آنقوت، حواصیل، اردک سرسبز و ... می‌باشند. لاک پشت مهمیزدار غربی، انواع مارمولک‌ها و مار از جمله

خزندگان محدوده تالاب هستند.

آرتمیا پارتنوژنتیکا (*Artemia parthenogenetica*) که گونه‌ای سخت پوست و از جمله بی-مهرگان محسوب می‌شود، از گونه‌های بومی آبرزی تالاب است. این گونه یکی از منابع غذایی مهم برای بسیاری از پرندگان آبرزی مانند غاز خاکستری، خوتکا، اردک سرسبز، آبچلیک پا سرخ، فلاینگو، نوک خنجری، چوب پا و حوایل خاکستری به شمار می‌رود.

گونه‌ای جلبک تک سلولی به نام دونالیلا سالینا (*Dunaliella salina*) در آب شور تالاب رشد و تکثیر می‌کند که خود منبع غذایی آرتمیا و یکی از ارکان اصلی زنجیره غذایی تالاب است.

۳-۳- محیط‌زیست انسانی و ساختار اداری

بر اساس آمار سرشماری نفوس و مسکن سال ۱۳۹۵ مرکز آمار ایران، حوضه آبریز تالاب میقان با جمعیتی حدود ۶۵۰ هزار نفر، پرجمعیت‌ترین ناحیه استان مرکزی به شمار می‌رود. این حوضه از نظر وسعت، ۱۸/۸ درصد مساحت استان را در بر گرفته ولی از نظر جمعیت، حدود ۴۶ درصد جمعیت استان را در خود جای داده است. کلان‌شهر اراک به‌عنوان مهم‌ترین سکونتگاه استان مرکزی با جمعیت ۵۲۰۹۴۴ نفر، در این حوضه قرار گرفته است. علاوه بر اراک، شهرهای آشتیان (جمعیت ۸۷۶۳ نفر)، فرمین (جمعیت ۵۷۵۶ نفر)، کارجان (جمعیت ۳۷۴۳ نفر)، ساروق (جمعیت ۱۳۴۵ نفر) و داودآباد (جمعیت ۵۴۹۱ نفر) نیز در این حوضه آبریز قرار دارند. قسمت اعظم مساحت شهرستان‌های اراک و فراهان و عرصه‌های زیادی از شهرستان‌های آشتیان و کمیجان در این حوضه آبریز واقع شده‌اند.

داودآباد تنها شهر حاشیه تالاب میقان است که در محدوده منطقه شکار ممنوع میقان قرار گرفته است. روستاهای ده نمک (جمعیت ۱۸۴۶ نفر)، سهل آباد (جمعیت ۵۲۲ نفر)، مبارک آباد (جمعیت ۸۱ نفر)، طرمزد (جمعیت ۳۴۳ نفر)، راهزان (جمعیت ۹۹ نفر)، میقان (جمعیت ۱۹۵ نفر)، مرادآباد (جمعیت ۹۸ نفر)، مشهد میقان (جمعیت ۲۳۷ نفر)، ایبک آباد (جمعیت ۵۸۱ نفر) و ویسمه (جمعیت ۵۶۷ نفر) نیز از مراکز جمعیتی ناحیه اکولوژیک تالاب میقان هستند. مجموع جمعیت

روستاهای مذکور ۴۵۶۹ نفر بوده است که با افزودن آن به جمعیت شهر داودآباد، کل جمعیت جوامع محلی و بومی تالاب میقان براساس سرشماری سال ۱۳۹۵ برابر ۱۰۰۶۰ نفر می‌باشد. جمعیت روستاهای حاشیه تالاب میقان در مقایسه با سرشماری سال ۱۳۹۰ با کاهش ۱۵ درصدی مواجه بوده است در حالی که در همین دوره جمعیت شهر داودآباد ۴/۵ درصد افزایش یافته است. تمامی این جمعیت مسلمان و شیعه هستند و به زبان فارسی با لهجه محلی صحبت می‌کنند. منبع اصلی درآمد ساکنین روستاهای یاد شده کشاورزی و دامداری و در شهر داودآباد دامپروری و کشاورزی است؛ به گونه‌ای که بیش از ۶ هزار رأس دام سنگین و ۱۲ هزار رأس دام سبک در داودآباد پرورش داده می‌شود و این شهر یکی از قطب‌های تولید گوشت قرمز و شیر در استان مرکزی به شمار می‌رود. اقتصاد وضع موجود جوامع محلی حاشیه تالاب، به نوعی اقتصاد روستایی بر پایه کشاورزی و دامداری است که بیانگر سهم بالای بخش کشاورزی در اشتغال ساکنین منطقه است که مجموعه‌ای از نقاط ضعف و قوت مخصوص به خود را داراست.

با توجه به وجود مراتع کویری وسیع در حاشیه تالاب، دامداری وابسته به مرتع، از گذشته‌های دور در معیشت جوامع محلی نقش مهمی داشته ولی از دهه ۵۰ شمسی به بعد با افزایش بی‌رویه تعداد دام و تغییر کاربری اراضی ملی، مراتع حاشیه تالاب رو به قهقرا رفته و ناحیه وسیعی در شمال تالاب به مهم‌ترین کانون بحرانی فرسایش بادی در استان مرکزی تبدیل شده و به همین سبب عملیات مقابله با بیابان‌زایی در حاشیه تالاب میقان از دهه ۶۰ تا کنون در دستور کار اداره کل منابع طبیعی و آبخیزداری استان مرکزی قرار گرفته و مساحت زیادی از این عرصه‌ها با استفاده از گونه‌های بومی قره داغ و تاغ و گونه غیر بومی آتریپلکس کانسنس نهال کاری و احیا شده‌اند.

بهره‌برداری از معدن سولفات سدیم در جزیره مرکزی تالاب، احداث کارخانه معدنی املاح در جنوب تالاب، استقرار شهرک‌های صنعتی خیرآباد و ایبک آباد به ترتیب در محدوده اراضی ملی جنوب شرقی و شمال غربی تالاب، احداث تصفیه‌خانه فاضلاب شهر اراک و فرودگاه اراک در ضلع جنوبی تالاب و در محدوده اراضی ملی بعضاً نهال کاری شده و اخیراً نیز واگذاری بخشی

از اراضی ملی نهال کاری شده به آلومینیوم سازی از مهم ترین تغییرات کاربری اراضی در محدوده حریم کیفی تالاب و زیستگاه های وابسته به تالاب به شمار می روند که هر یک اثرات متفاوتی را بر اکولوژی تالاب داشته اند.

تالاب میقان با پیگیری های اداره کل حفاظت محیط زیست استان مرکزی در پاییز سال ۱۳۸۷ به عنوان منطقه شکار ممنوع تعیین گردیده است و هم اکنون ارتقا وضعیت حفاظتی تالاب به پناهگاه حیات وحش و پیوستن آن به فهرست تالاب های کنوانسیون رامسر در دست پیگیری می باشد.

تالاب میقان از سوی اداره کل میراث فرهنگی، صنایع دستی و گردشگری استان مرکزی به عنوان منطقه نمونه گردشگری معرفی شده است.

مالکیت اراضی پهنه آبی تالاب و بسیاری از اراضی اطراف آن دولتی است و در بخش های زیادی از اراضی ملی به منظور مقابله با بیابان زایی، کنترل فرسایش بادی و احیای پوشش گیاهی، عملیات نهال کاری انجام شده است. بخش قابل توجهی از اراضی ملی حاشیه تالاب نیز برای احداث فرودگاه، تصفیه خانه فاضلاب، شهرک های صنعتی و ... واگذار شده است. همچنین برخی از اراضی منطقه نیز در اطراف روستاها، دارای مالکیت خصوصی می باشد.

طی دهه اخیر بیش از ۱۰ سازمان مردم نهاد زیست محیطی در شهرستان اراک تأسیس شده اند. این گروه ها علاقه زیادی به مشارکت در مدیریت تالاب میقان دارند و می توانند نقش بسزایی در ارتقای آگاهی های زیست محیطی و انجام فعالیت های داوطلبانه در راستای مدیریت منطقه ایفا کنند. نمایندگان بسیاری از سمن های فعال در کارگاه های تدوین برنامه جامع مدیریت تالاب میقان شرکت داشته اند.

جمع بندی و ویژگی ها تالاب میقان در جدول ۱، فهرست پرندگان شاخص تالاب در جدول ۲، فهرست پستانداران شاخص و فراوان تالاب در جدول ۳ و فهرست گیاهان شاخص حاشیه تالاب میقان در جدول ۴ ارائه شده است.

جدول ۱- خلاصه ویژگی‌های تالاب میقان

عنوان	شرح
نام	تالاب میقان
موقعیت	بین ۳۴°۰۸' تا ۳۴°۱۶' عرض شمالی و ۴۹°۴۵' تا ۴۹°۵۵' طول شرقی
مساحت تالاب	بین ۸۱۷۸ تا ۱۲۰۱۲ هکتار
مساحت حوضه آبریز	۵۴۹۵۷۸ هکتار معادل ۵۴۹۵/۷۸ کیلومتر مربع
ارتفاع از سطح دریا	۱۶۶۰ متر
میانگین بارندگی سالانه	۲۸۷ میلی‌متر برای حوضه آبریز و حدود ۲۶۰ میلی‌متر برای تالاب
موقعیت مدیریتی	تالاب توسط اداره کل حفاظت محیط‌زیست استان مرکزی مدیریت می‌شود
موقعیت حفاظتی	از سال ۱۳۸۷ به‌عنوان منطقه شکار ممنوع، در حال حاضر درخواست ارتقای سطح
مالکیت اراضی تالاب	دولتی همراه با زمین‌های کشاورزی آبی و دیم شخصی در پیرامون تالاب و اراضی واگذار شده به بخش‌های صنعتی
کاربری اراضی	تالاب/ پهنه آبی، عرصه‌های مرتعی و بیابانی طبیعی و دست کاشت، زمین‌های کشاورزی آبی و دیم، نواحی صنعتی، نواحی معدنی، فرودگاه، تصفیه‌خانه فاضلاب شهری، سکونتگاه‌ها
منابع اصلی آب	بارندگی + رواناب‌های سطحی از حوضه آبریز + چشمه‌های پراکنده در بستر دریاچه + پساب تصفیه‌خانه فاضلاب اراک
نوع تالاب بر اساس طبقه‌بندی کنوانسیون رامسر	لاکوسترین (lacustrine) یا دریاچه‌ای
مهم‌ترین ارزش‌های اکولوژیک	زیستگاه‌های مختلف تالابی، مهم‌ترین زیستگاه زمستان‌گذرانی درنای معمولی در مرکز کشور، شاخص‌ترین رویشگاه گیاه ارزشمند قره داغ در کشور، قرار گرفتن در مسیر ۲۲ تالاب بین‌المللی شمال و جنوب کشور، جمعیت‌های پرندگان آبی و کنارآبی دارای اهمیت جهانی، زیستگاه آرمیا
تولیدات تالاب	پرندگان آبی و کنارآبی، سولفات سدیم، آرمیا، علوفه، گیاهان دارویی، لوبی و نی
کارکردهای تالاب	حمایت از تنوع زیستی، منظره و چشم‌انداز، تغذیه سفره‌های آب زیرزمینی، تعدیل آب و هوا، کاهش آلودگی‌ها، جلوگیری از تشکیل کانون ریزگرد، مهار فرسایش بادی، ترسیب کربن
خدمات	اکوتوریسم (بوم‌گردی)، تفریحات، آموزش، تحقیقات علمی، ارزش‌های فرهنگی
مهم‌ترین گونه‌های گیاهی	قره داغ، بره تاغ، سیاه ناو، چمن شور، علف شور، کافوری، شصت عروسان، قلیا، نی، سلمکی باتلاقی، تاغ، گرگ تیغ
مهم‌ترین گونه‌های آبی	آرمیا (<i>Artemia parthenogenetica</i>)، جلبک تک سلولی دونالیلا (<i>Dunaliella salina</i>)

جدول ۱- (۱۵امه)

شرح	عنوان
<p>پرندگان: درنای معمولی، غاز خاکستری، آنقوت، تنجه، خوتکا، اردک سرسبز، آپچلیک پاسرخ، کاکایی ارمنی، فلامینگو، چنگر معمولی، سلیم طوقی معمولی، سنقر تالابی، خروس کولی، نوک خنجری، چوب پا، گلاریول بال سرخ، یلوه آبی، حواصیل خاکستری</p> <p>پستانداران: زرده‌بر، تشی، خارپشت ایرانی، گرگ، شغال، روباه، خرگوش، موش صحرائی</p> <p>خزندگان و دوزیستان: آگامای سر وزغی ایرانی (<i>Phrynocephalus persicus</i>) لاک پشت مهمیزدار غربی (<i>Testudo graeca</i>)</p>	<p>مهم‌ترین گونه‌های جانوری</p>
<p>تخریب فیزیکی زیستگاه‌های جزیره بزرگ به دلیل فعالیت‌های معدن‌کاری، ایجاد آبگیر دائمی در چاله‌های محل برداشت ماده معدنی سولفات سدیم، به هم خوردن تعادل هیدرولیکی تالاب به سبب احداث جاده دسترسی ۴ کیلومتری معدن در میانه تالاب، تبدیل بخشی از تالاب آب شور به تالاب آب شیرین و ایجاد اکوسیستم جدید نیزار به سبب ورود پساب تصفیه‌خانه فاضلاب اراک به‌عنوان مهم‌ترین منبع تأمین آب تالاب در طی سالیان اخیر، افت سطح آب در سفره‌های زیرزمینی اطراف تالاب و برهم خوردن تعادل آب شور و شیرین در این سفره‌ها به دلیل برداشت بی رویه آب‌های زیرزمینی در چاه‌های اطراف تالاب، وقوع تغییرات شدید کاربری اراضی در زیستگاه‌های جنوبی تالاب به واسطه واگذاری اراضی ملی مرتعی به شرکت آلومینیوم‌سازی، فرودگاه و تصفیه‌خانه فاضلاب، ایجاد کانون بحرانی فرسایش بادی در اراضی حاشیه شمالی تالاب</p>	<p>عمده تغییرات اکولوژیک</p>

جدول ۲- فهرست پرندگان شاخص تالاب میقان

نام فارسی	نام علمی	نام خانواده	بومی/مهاجر	ابزی/ کنارآبزی
درنای معمولی	<i>Grus grus</i>	Gruidae	مهاجر عبوری و زمستان گذران	کنارآبزی و دشتی
غاز خاکستری	<i>Anser anser</i>	Anatidae	مهاجر عبوری و زمستان گذران	آبزی
آنقوت	<i>Tadorna ferruginea</i>	Anatidae	مهاجر عبوری	آبزی- نیمه خشکی‌زی
تنجه	<i>Tadorna tadorna</i>	Anatidae	مهاجر عبوری و زمستان گذران	آبزی- نیمه خشکی‌زی
خوتکا	<i>Anas crecca</i>	Anatidae	مهاجر عبوری و زمستان گذران	آبزی، آب‌های لب شور را ترجیح می‌دهد
اردک سرسبز	<i>Anas platyrhynchos</i>	Anatidae	مهاجر	آبزی (روی آب چر)
آبچلیک پا سرخ	<i>Tringa totanus</i>	Scolopacidae	مهاجر زمستان گذران	کنارآبزی
کاکایی ارمنی	<i>Larus armenicus</i>	Laridae	بومی، مهاجر عبوری و زمستان گذران، در جزایر تالاب جوچه آوری می‌کند	آبزی
فلامینگوی بزرگ	<i>Phoenicopiterus ruber</i>	Phoenicopteridae	مهاجر عبوری و زمستان گذران	کنارآبزی
چنگر معمولی	<i>Fulica atra</i>	Rallidae	مهاجر عبوری و زمستان گذران	آبزی
سلیم طوقی معمولی	<i>Charadrius hiaticula</i>	Charadriidae	بومی	کنارآبزی
نوک خنجری	<i>Recurvirostra avosetta</i>	Recurvirostidae	مهاجر و زمستان گذران، بخشی از جمعیت در منطقه زادآوری می‌کند	کنارآبزی
چوب پا	<i>Himantopus himantopus</i>	Recurvirostidae	مهاجر و زمستان گذران، بخشی از جمعیت در منطقه زادآوری می‌کند	کنارآبزی
گلاریول بال سرخ	<i>Glareola pratincola</i>	Glareolidae	مهاجر و زمستان گذران، بخشی از جمعیت در منطقه زادآوری می‌کند	کنارآبزی
حواصیل خاکستری	<i>Ardea cinerea</i>	Ardeidae	مهاجر و زمستان گذران	آبزی
یلوه آبی	<i>Rallus aquaticus</i>	Rallidae	زمستان گذران	کنارآبزی
خروس کولی	<i>Vanellus vanellus</i>	Charadriidae	مهاجر عبوری و زمستان گذران، بخشی از جمعیت در حاشیه تالاب جوچه آوری می‌کند	کنارآبزی
سنقر تالابی	<i>Circus aeruginosus</i>	Accipiteridae	مهاجر عبوری و زمستان گذران	خشکی‌زی
هویره	<i>Chlamydotis undulata</i>	Otididae	مهاجر پاییزه	خشکی‌زی

جدول ۳- فهرست پستانداران شاخص و فراوان تالاب میقان

نام فارسی	نام علمی	نام خانواده
زردببر (عروس موش)	<i>Vormela peregusna</i>	Mustelidae
تشی	<i>Hystrix indica</i>	Hystriidae
خارپشت ایرانی	<i>Paraechinus hypomelas</i>	Erinaceidae
گرگ	<i>Canis lupus</i>	Canidae
شغال	<i>Canis aureus</i>	Canidae
روباه	<i>Vulpes vulpes</i>	Canidae
خرگوش	<i>Lepus europaeus</i>	Leporidae
موش صحرایی	<i>Rattus sp.</i>	Muridae

جدول ۴- فهرست گیاهان شاخص حاشیه تالاب میقان

نام فارسی	نام علمی	تیره
سلمکی سفید	<i>Atriplex canescens</i>	Chenopodiaceae
سلمکی ساقه سفید	<i>Atriplex leuoclada</i>	Chenopodiaceae
گل شورزار	<i>Halanthium rariflorum</i>	Chenopodiaceae
سلمکی باتلاقی	<i>Atriplex verrucifera (Halimione verrucifera)</i>	Chenopodiaceae
بره تاغ (لور)	<i>Halocnemum strobilaceum</i>	Chenopodiaceae
علف شور	<i>Salsola incanescens</i>	Chenopodiaceae
قلیا	<i>Salicornia herbacea</i>	Chenopodiaceae
کافوری	<i>Camphorosma monspeliacum</i>	Chenopodiaceae
سفید تاغ	<i>Haloxylon persicum</i>	Chenopodiaceae
شبنمی مودار	<i>Frankenia hirsute</i>	Frankeniaceae
سازوی دریایی	<i>Juncus maritimus</i>	Juncaceae
شصت عروسان	<i>Limonium iranicum</i>	Plumbaginaceae
چمن شور	<i>Aeluropus littoralis</i>	Poaceae
بیابان گندمی	<i>Eremopyrom bonaepartis</i>	Poaceae
نی	<i>Phragmites australis</i>	Poaceae
سیاه ناو	<i>Pucciniella bulbosa</i>	Poaceae
قره داغ	<i>Nitraria schoberi</i>	Zygophyllaceae
گرگ تیغ	<i>Lycium ruthenicum</i>	Solanaceae

۴- تحلیل ذینفعان تالاب میقان

یکی از شرایط اصلی در تدوین و اجرای برنامه سپیای تالابها، مشارکت کلیه گروه‌های ذی‌ربط در برنامه‌ریزی و اجرای برنامه‌ها می‌باشد. مشارکت گروه‌های ذی‌ربط سبب می‌گردد تا علاوه بر لحاظ نمودن نظرات، تجارب و دانش آنان، اجرای موفق برنامه جامع تضمین گردد. در کارگاه اول تدوین برنامه سپیای تالاب میقان، فهرستی از ذینفعان و دست‌اندرکاران تالاب، مشتمل بر سازمان‌های دولتی و غیردولتی و جوامع محلی تهیه گردید؛ سپس با تحلیل این ذینفعان، این فهرست تدقیق و تکمیل شد.

تحلیل دست‌اندرکاران عبارت است از بررسی نگرش‌ها و رفتارهای دست‌اندرکاران نسبت به موضوع مورد نظر. معمولاً چنین تحلیلی در مرحله‌های آغازین یک طرح یا برنامه صورت می‌گیرد. هرچند می‌شود پس از مدتی باز به بررسی نقطه‌نظرها و تأثیرهای دست‌اندرکاران پرداخت و روند تغییرات را زیر نظر گرفت. شناسایی دست‌اندرکاران از آن رو اهمیت دارد که می‌توان به مدد این کار دریافت که برای پیشبرد هدف مورد نظر به کدام نهادها و نیروها می‌توان تکیه کرد و با کدام یک از آنها زمینه‌های تفاهم و همکاری را به وجود آورد.

بر اساس مطالعات، بررسی‌ها و نشست‌های مشورتی انجام شده جهت تدوین برنامه سپیای تالاب میقان، ذینفعان تالاب میقان و نوع رابطه آن‌ها با تالاب و اصلی، اولیه و ثانویه بودن آن‌ها به شرح جدول ۵، و بر اساس مبانی تحلیل دست‌اندرکاران (ذینفعان / ذی‌ربطان) شناسایی و فهرست شد.

جدول ۵- ذینفعان تالاب میقان و نوع رابطه آن‌ها با تالاب

ردیف	عنوان دست‌اندرکاران	نوع رابطه با تالاب				
		مسئولیت	بهره‌بر داری	(کلیدی) اصلی	اولیه	ثانویه
۱	استانداری مرکزی	*		*	*	
۲	اداره کل حفاظت محیط زیست استان مرکزی	*		*	*	
۳	سازمان برنامه و بودجه استان مرکزی	*		*	*	*
۴	اداره کل منابع طبیعی و آبخیزداری استان مرکزی	*	*	*	*	
۵	سازمان جهاد کشاورزی استان مرکزی	*		*	*	
۶	اداره کل میراث فرهنگی، صنایع دستی و گردشگری استان مرکزی	*	*	*	*	
۷	شرکت آب منطقه‌ای استان مرکزی	*		*	*	
۸	شرکت آب و فاضلاب استان مرکزی	*	*	*	*	*
۹	اداره کل آموزش و پرورش استان مرکزی	*		*	*	*
۱۰	سازمان صنعت، معدن و تجارت استان مرکزی	*	*	*	*	
۱۱	شرکت شهرک‌های صنعتی استان مرکزی	*		*	*	*
۱۲	صدا و سیما استان مرکزی و رسانه‌های گروهی	*		*	*	*
۱۳	فرمانداری، بخش‌داری‌ها	*		*	*	
۱۴	دادگستری شهرستان اراک	*		*	*	*
۱۵	دانشگاه علوم پزشکی اراک	*		*	*	*
۱۶	نمایندگان اراک و استان مرکزی در مجلس شورای اسلامی	*		*	*	*
۱۷	اداره کل ورزش و جوانان استان مرکزی	*		*	*	*
۱۸	شهرداری و شورای شهرهای اراک و داودآباد	*	*	*	*	*
۱۹	دانشگاه‌ها و مراکز تحقیقاتی استان مرکزی	*		*	*	*
۲۰	اداره کل هواشناسی استان مرکزی	*		*	*	*
۲۱	بنیاد مسکن شهرستان اراک	*	*	*	*	*
۲۲	کانون پرورش فکری کودکان و نوجوانان استان مرکزی	*		*	*	*
۲۳	سازمان‌های مردم نهاد	*		*	*	*
۲۴	دهبیری‌ها و شورای اسلامی روستاها	*	*	*	*	*
۲۵	جوامع محلی (روستائیان حاشیه تالاب)	*	*	*	*	*
۲۶	شرکت معدنی املاح ایران	*	*	*	*	*

۵- شناسایی و حل مشکلات تالاب میقان

امروزه یکی از تکنیک‌های شناخته‌شده در برنامه‌ریزی و اجرای پروژه‌های توسعه جهت شناخت مشکل و هدف‌گذاری برای حل آن، استفاده از درخت مشکل است. تفکیک مشکل از ریشه‌ها و پیامدهای آن و به تصویر کشیدن این رابطه‌ی علی- معلولی به فهم دقیق‌تر مشکل کمک می‌کند. در فرایند برنامه‌ریزی، ارائه‌ی تصویری از رابطه‌ی میان ریشه‌های مشکل با مشکل اصلی و پیامدهای ناشی از مشکل، امکان تعیین هدف و ارائه‌ی راه‌حل برای مشکل را در اختیار برنامه‌ریزان قرار می‌دهد. مشکلات تالاب میقان و رابطه‌ی علی و معلولی بین آن‌ها بر اساس مطالعات، بررسی‌ها و نشست‌های مشورتی انجام شده جهت تدوین برنامه سیپای تالاب و با استفاده از تکنیک شناسایی و حل مشکل، احصاء گردید و مهم‌ترین مشکلات و تهدیدات تالاب در حوزه سیپا به شرح جدول ۶ شناسایی و فهرست شدند:

جدول ۶- مهم‌ترین تهدیدات و مشکلات پیش روی تالاب در حوزه سیپا

توضیح	تهدیدات و مشکلات
نداشتن برنامه جامع آموزش و اطلاع‌رسانی، ضعف تحقیقات و بانک اطلاعات مرتبط با تالاب، فعال نبودن بخش آموزش دستگاه‌های مرتبط، عدم استفاده از ظرفیت آموزشی دستگاه‌های متولی آموزش و فعال نبودن رسانه‌های جمعی از جمله عواملی هستند که سبب ضعف اطلاع‌رسانی، آموزش و آگاهی افزایشی در خصوص ارزش‌ها و کارکردهای تالاب شده‌اند. این مسئله تبعاتی چون در اولویت قرار نداشتن مسائل تالاب، بهره‌برداری بی‌رویه از منابع تالاب، تخریب و آلوده‌سازی محیط تالاب، از دست رفتن اعتماد عمومی جوامع محلی و نارضایتی آن‌ها و نابودی زیستگاه را به دنبال دارد.	ضعف اطلاع‌رسانی، آموزش و آگاهی بخشی در خصوص ارزش‌ها و کارکردهای تالاب
نداشتن برنامه جامع، عدم همه‌جانبه نگرسی، ضعف مشارکت بین‌بخشی، فقدان الگوهای مناسب مشارکت، عدم پویایی بخش‌های روابط عمومی و ترویج و مشارکت‌های مردمی دستگاه‌های ذی‌ربط و کمبود نیروی انسانی و تجهیزات مورد نیاز مدیریت تالاب سبب شده میزان مشارکت و ارتباطات بین دست‌اندرکاران تالاب پایین باشد. این مسئله پیامدهایی چون عدم اتخاذ راهکار مناسب برای مسائل تالاب، موازی‌کاری و اجرای برنامه‌های بدون نتیجه، به خطر افتادن سلامت جوامع محلی و ناپایداری زیست‌بوم تالابی را به دنبال داشته است.	پایین بودن میزان مشارکت و ارتباطات بین دست‌اندرکاران در راستای حفاظت از زیست‌بوم تالابی
گردشگری ناپایدار یکی از مهم‌ترین مسائل تالاب است که ریشه در فقدان زیرساخت‌های مناسب گردشگری، عدم اولویت بوم گردی به‌عنوان یک راهبرد مدیریتی، اجرا نشدن طرح جامع گردشگری، ناکافی بودن اطلاعات و آگاهی‌های عمومی، تعدد مسیرهای دسترسی به منطقه، گردشگری کنترل نشده و نرسیدن منافع حاصل از گردشگری به جوامع محلی دارد. تبعات این مسئله شامل عدم بهره‌مندی از ظرفیت‌های تفریحی منطقه، ایجاد اختلال برای حیات وحش، رهاسازی زباله در محیط و آلودگی صوتی، شکار غیرمجاز، تخریب زیستگاه‌ها، کاهش تنوع زیستی و نارضایتی جوامع محلی می‌باشد.	گردشگری ناپایدار
اتکای بیش از حد جوامع محلی به درآمد حاصل از بخش کشاورزی و دامپروری، مصرف بی‌رویه آب در بخش کشاورزی، انجام کشاورزی سنتی و الگوی کشت ناپایدار، تعرض به اراضی ملی، چرای شدید دام در مراتع کویری حاشیه تالاب و نداشتن برنامه برای معیشت‌های جایگزین و مکمل از عوامل ناپایداری معیشت جوامع محلی تالاب میقان است. تغییر کاربری اراضی، بیابان‌زایی، آلودگی آب، خاک و هوا، تخریب پوشش گیاهی، پایین بودن درآمد سرانه و مهاجرت از پیامدهای این مشکل به شمار می‌روند.	معیشت ناپایدار جوامع محلی حاشیه تالاب

۶- چشم‌انداز و هدف کلی

عناصر کلیدی برنامه مدیریت تالاب عبارت‌اند از چشم‌انداز مشترک برای آینده تالاب، یک هدف کلی مشترک در جهت دستیابی به چشم‌انداز و اهداف اجرایی قابل‌سنجش که به‌وسیله نهادها و گروه‌های اصلی ذی‌ربط و ذینفع به اجرا گذارده می‌شوند. همان‌گونه که اشاره شد، این عناصر در جریان برگزاری کارگاه‌های مشورتی، با مشارکت نمایندگان گروه‌های ذینفع تعریف و مشخص گردیدند.

۶-۱- رویکرد مورد استفاده برای تدوین برنامه سیپای تالاب میقان

برای تدوین برنامه سیپای تالاب میقان از رویکرد زیست‌بومی بهره گرفته شده است. این رویکرد، راهبرد مدیریت جامع و یکپارچه زمین، آب و زیست‌مندان است که موجب ارتقای حفاظت و نیز استفاده پایدار از منابع تالاب به شیوه‌ای متعادل و منصفانه می‌شود. رویکرد زیست‌بومی، چارچوب اولیه برنامه‌ریزی و اقدام برای حفاظت از تنوع زیستی مورد نظر کنوانسیون تنوع زیستی است که مشتمل بر ۱۲ اصل می‌باشد. کاربرد این رویکرد در برنامه سیپای تالاب میقان دربرگیرنده ملاحظات اساسی زیر است:

- تالاب میقان باید در چارچوب حوضه آبریز تالاب مدیریت شود، چرا که فعالیت‌های سراسر حوضه، بر تالاب اثر خواهند داشت.
- اهداف راهبردی مدیریت تالاب میقان هرچند برای بلندمدت تدوین و تنظیم می‌شوند، اما قابل‌بازنگری هستند، زیرا تغییرات اجتناب‌ناپذیرند.
- مدیریت بایستی به‌صورت غیرمتمرکز به پایین‌ترین سطح مناسب منتقل شود. مدیریت باید هم در مرحله برنامه‌ریزی و هم در مرحله اجرا، همه گروه‌های ذینفع، به‌ویژه جوامع محلی را به مشارکت و همکاری فراخواند. در تنظیم و تدوین اهداف راهبردی، مردم باید در کانون توجه قرار گیرند.
- جهت حفظ و تداوم ارزش‌ها و خدمات زیست‌بوم تالاب میقان، بایستی حفاظت از ساختار و عملکرد اکوسیستم در اولویت باشد و تعادل مناسبی بین حفاظت و بهره‌برداری پایدار منابع طبیعی

تالاب، بر اساس ظرفیت برد اکوسیستم برقرار شود.

- جنبه‌های اقتصادی مؤثر بر مدیریت تالاب بایستی مورد توجه قرار بگیرند و برای اقداماتی که باعث تخریب شرایط تالاب می‌شود، عوارض وضع کرد و از اقداماتی که به بهبود و پایدارسازی ارزش‌های تالاب کمک می‌کنند، پشتیبانی و حمایت نمود.
- مدیریت باید بر مبنای شرایط خاص زیست‌بوم و بر اساس اطلاعات دقیق حاصل از دستاوردهای علمی - پژوهشی، تجربیات بخش‌های اجرایی و دانش بومی، استوار باشد.
- آگاهی مردم از ارزش‌های تالاب و تهدیدات پیش روی آن، یکی از عناصر کلیدی موفقیت اقدامات مدیریتی است. بنابراین ارتقای آگاهی‌های عمومی از اولویت بالایی برخوردار است. همچنین نهادها و افرادی که مسئولیت مدیریتی دارند، باید ظرفیت‌ها و قابلیت‌های خود را برای اجرای برنامه مدیریت تالاب، ارتقاء دهند.

۶-۲- چشم‌انداز تالاب میقان

یکی از دستاوردهای مهم همفکری و تبادل نظر جمعی گروه‌های ذینفع در کارگاه‌های مشورتی، اتفاق نظر و خواسته مشترک آنان در ضرورت حفاظت پایدار از تالاب میقان به‌عنوان یک میراث طبیعی در مقابل تهدیدهای مختلفی است که هم اکنون پیش روی تالاب قرار گرفته است.

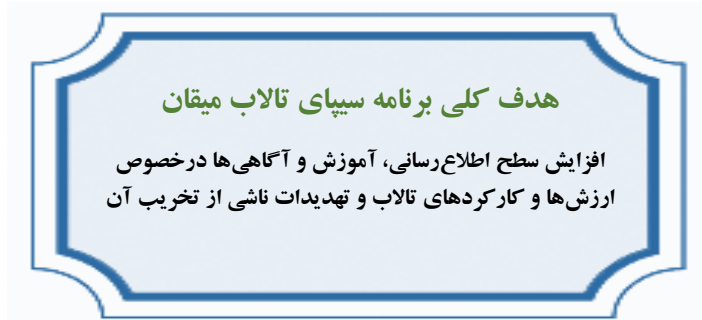
این تمایل و خواسته مشترک به‌صورت یک چشم‌انداز در قالب عبارت زیر بیان شده است:

چشم‌انداز تالاب میقان

تالاب میقان، زیست بومی است پایدار که با تعامل و مشارکت همه ذینفعان و تقویت احساس تعلق آنها، از طریق آموزش و ارتقای سطح آگاهی با تغییر نگرش و رفتار جامعه، به محیطی جهت تأمین رفاه و سلامت جوامع محلی و حیات زیست‌مندان آن تبدیل شده است

۳-۶- هدف کلی برنامه سیپای تالاب میقان

جهت دستیابی به چشم‌انداز برنامه سیپای تالاب میقان، هدف کلی زیر در بخش اول کارگاه دوم تدوین برنامه، از سوی ذینفعان و متخصصان پیشنهاد و با اعمال نظرات کارشناسی گروه‌های مرتبط، در کارگاه چهارم (کارگاه جمع‌بندی) نهایی گردید و مورد توافق قرار گرفت:



۷- اهداف راهبردی و اقدامات اولویت‌دار

اهداف راهبردی و اقدامات اولویت‌دار با هدف رفع تهدیدات و مشکلات و استفاده از ظرفیت‌های تالاب با مشارکت ذینفعان و تعیین نهاد و یا گروه مسئول اجرای هر یک از این اقدامات مشخص می‌گردد.

مهم‌ترین مشکلات و تهدیدات پیش روی تالاب که در برنامه سیپای تالاب میقان براساس چشم‌انداز و هدف کلی برای آنها اقدامات اولویت‌دار پیشنهاد گردید براساس جمع‌بندی کارگاه‌های مشورتی عبارت بودند از: ضعف اطلاع‌رسانی، آموزش و آگاهی بخشی درخصوص ارزش‌ها و کارکردهای تالاب؛ پایین بودن میزان مشارکت و ارتباطات بین دست‌اندرکاران تالاب؛ گردشگری ناپایدار و معیشت ناپایدار جوامع محلی حاشیه تالاب.

در ادامه کارگاه‌های مشورتی و پس از جمع‌بندی تیم فنی، تهدیدات و مشکلات تالاب که در کارگاه‌های قبل با به‌کارگیری تکنیک درخت مشکلات تعیین شده بودند مورد بررسی و تحلیل قرار گرفتند، سپس با در نظر گرفتن چشم‌انداز و هدف نهایی تعیین شده برای تالاب،

اهداف راهبردی، اهداف بلندمدت و اهداف کوتاه‌مدت در سه موضوع اصلی: افزایش سطح اطلاع‌رسانی، آموزش و آگاهی‌ها در خصوص ارزش‌ها و کارکردهای تالاب و تهدیدات ناشی از تخریب آن؛ افزایش مشارکت و ارتباطات بین دست‌اندرکاران در راستای حفاظت از زیست‌بوم تالابی و ارتقای معیشت پایدار جوامع محلی حاشیه تالاب میقان در راستای حفاظت از تالاب به شرح جداول ۷ تا ۹ تعیین شدند.

جدول ۷ - هدف راهبردی ۱: افزایش سطح اطلاع‌رسانی، آموزش و آگاهی‌ها درخصوص ارزش‌ها و کارکردهای تالاب و تهدیدات ناشی از تخریب آن

موضوعات اصلی	اهداف	اقدامات اولویت‌دار	نهاد مسئول	نهاد همکار	
اطلاع‌رسانی و آموزش عمومی	۵ ساله: افزایش سطح آگاهی‌های عمومی مردم استان در خصوص ارزش‌ها و کارکردهای تالاب به میزان ۵۰ درصد	<ul style="list-style-type: none"> تهیه برنامه‌های رادیویی - تلویزیونی درباره ارزش‌ها و کارکردهای تالاب برگزاری مصاحبه‌های خبری برای مسئولین ذی‌ربط در خصوص تالاب اطلاع‌رسانی با استفاده از ظرفیت سایر رسانه‌های جمعی 	صدا و سیما	محیط زیست، دانشگاه‌ها، منابع طبیعی و آبخیزداری، سمن‌ها، رسانه‌های جمعی	
	۲۰ ساله: افزایش سطح آگاهی‌های عمومی مردم استان در خصوص ارزش‌ها و کارکردهای تالاب به میزان ۱۰۰ درصد	<ul style="list-style-type: none"> ساخت فیلم و تیزر با هدف پخش در فضای مجازی در خصوص معرفی تالاب و ارزش‌های آن تهیه اطلس جامع تالاب (اطلس جانوری، گیاهی و ...) 	محیط زیست	سمن‌ها، بخش خصوصی، صدا و سیما	
	افزایش سطح آگاهی‌های عمومی مردم استان در خصوص ارزش‌ها و کارکردهای تالاب	<ul style="list-style-type: none"> تهیه و توزیع بروشور و مطالب آموزشی متناسب با گروه‌های هدف 	محیط زیست، منابع طبیعی و آبخیزداری	استانداری، میراث فرهنگی و گردشگری	
	افزایش تعداد مدارس جامع زیست‌محیطی در سطح استان	<ul style="list-style-type: none"> افزایش تعداد مدارس جامع زیست‌محیطی در سطح استان 	محیط زیست	دانشگاه‌ها، شرکت املاح، شهرداری و شورای شهر اراک، آموزش و پرورش، ورزش و جوانان، سمن‌ها، کانون پرورش فکری کودکان و نوجوانان	
	برگزاری مراسم روز استانی درنا در حاشیه تالاب	<ul style="list-style-type: none"> برگزاری مراسم روز استانی درنا در حاشیه تالاب 	محیط زیست و سمن	محیط زیست، سمن‌ها	
	راه‌اندازی سایت، اپلیکیشن و کانال اطلاع‌رسانی در خصوص تالاب	<ul style="list-style-type: none"> راه‌اندازی سایت، اپلیکیشن و کانال اطلاع‌رسانی در خصوص تالاب 	محیط زیست	مراکز آموزشی و پژوهشی، بخش خصوصی	

		<ul style="list-style-type: none"> • برگزاری تورهای بازدید از تالاب برای مدیران، معلمان، دانشجویان و ... 		
	<ul style="list-style-type: none"> • میراث فرهنگی و گردشگری، محیط زیست، منابع طبیعی و آبخیزداری 	<ul style="list-style-type: none"> • آموزش و پرورش، دانشگاه‌ها، شرکت املاح 		
	<ul style="list-style-type: none"> • میراث فرهنگی و گردشگری، راه و شهرسازی 	<ul style="list-style-type: none"> • تبلیغات گسترده بصری در مسیر جاده‌های منتهی به تالاب و جاده‌های اصلی ورودی به شهر اراک 		
	<ul style="list-style-type: none"> • محیط زیست، راه و شهرسازی، منابع طبیعی و آبخیزداری 	<ul style="list-style-type: none"> • نصب علائم راهنما و هشدار دهنده (مثال: شکار ممنوع، آتش سوزی ممنوع، محل عبور حیات وحش و ...) 	<ul style="list-style-type: none"> • ۵ ساله: افزایش سطح آگاهی‌های گردشگران و بازدیدکنندگان در خصوص ارزش‌ها و کارکردهای تالاب به میزان ۵۰ درصد 	
	<ul style="list-style-type: none"> • محیط زیست 	<ul style="list-style-type: none"> • استانداردی، جوامع محلی، میراث فرهنگی و گردشگری، منابع طبیعی و آبخیزداری، شرکت املاح 	<ul style="list-style-type: none"> • ایجاد ایستگاه اطلاع‌رسانی و مرکز آموزش بازدیدکنندگان در حاشیه تالاب 	
	<ul style="list-style-type: none"> • محیط زیست، منابع طبیعی و آبخیزداری، میراث فرهنگی و گردشگری 	<ul style="list-style-type: none"> • دانشگاه‌ها، آموزش و پرورش، ورزش و جوانان، سمن‌ها، کانون پرورش فکری کودکان و نوجوانان 	<ul style="list-style-type: none"> • تهیه و توزیع بروشور و نقشه تالاب و سایر بسته‌های آموزشی متناسب با گروه‌های بازدیدکنندگان و گردشگران 	<ul style="list-style-type: none"> • ۲۰ ساله: افزایش سطح آگاهی‌های گردشگران و بازدیدکنندگان در خصوص ارزش‌ها و کارکردهای تالاب به میزان ۱۰۰ درصد
	<ul style="list-style-type: none"> • آموزش و پرورش، دانشگاه‌ها 	<ul style="list-style-type: none"> • محیط زیست، منابع طبیعی و آبخیزداری، میراث فرهنگی، سمن‌ها 	<ul style="list-style-type: none"> • برگزاری اردوها و بازدیدهای دانش‌آموزی و دانشجویی به‌منظور آشنایی بیشتر با ارزش‌ها، کارکردها و تهدیدات تالاب 	
	<ul style="list-style-type: none"> • محیط زیست، میراث فرهنگی و گردشگری 	<ul style="list-style-type: none"> • سمن‌ها، جوامع محلی 	<ul style="list-style-type: none"> • آموزش گردشگران و مردم محلی در زمینه کاهش منابع آلوده سازی محیط 	

محیط زیست، منابع طبیعی و آبخیزداری، جهاد کشاورزی	دستگاه‌های ذی‌ربط، سمن‌ها	<ul style="list-style-type: none"> آموزش جوامع محلی در خصوص میزان ارزش تالاب و مشارکت آن‌ها در بهبود وضعیت تالاب 	اطلاع‌رسانی، آموزش و آگاهی افزایشی جوامع محلی
محیط زیست، جهاد کشاورزی	علوم پزشکی، دامپزشکی	<ul style="list-style-type: none"> آموزش جوامع محلی در خصوص کنترل ورود عوامل بیماری‌زا به تالاب 	
محیط زیست، منابع طبیعی و آبخیزداری، آب منطقه‌ای، نظام مهندسی کشاورزی	جهاد کشاورزی	<ul style="list-style-type: none"> آموزش کشاورزان در خصوص ترویج کشاورزی و دامپروری پایدار 	
سمن‌ها، کانون پرورش فکری کودکان و نوجوانان، فرمانداری و بخشداری، شهرداری‌های اراک و داود آباد	آموزش و پرورش، محیط زیست	<ul style="list-style-type: none"> راه‌اندازی مدارس تالابی در روستاهای حاشیه تالاب و شهر داودآباد ارائه آموزش‌های مرتبط با ارزش‌ها و کارکردهای تالاب برای دانش‌آموزان تهیه کتاب داستان و بازی‌های مربوط به تالاب و انتشار آن در مدارس درج پیام‌های محیط زیستی بر روی دیوار مدارس برگزاری مسابقات عکاسی، نقاشی و ... در خصوص تالاب برای دانش‌آموزان 	
محیط زیست، روحانیون، جوامع محلی	سازمان تبلیغات اسلامی	<ul style="list-style-type: none"> ترویج ارزش‌های تالاب از طریق مجامع مذهبی و دینی 	
محیط زیست، سمن‌ها، جوامع محلی	میراث فرهنگی و گردشگری	<ul style="list-style-type: none"> برگزاری تورهای آموزشی و ترویجی 	
سمن‌ها، آموزش و پرورش، جوامع محلی	محیط زیست، میراث	<ul style="list-style-type: none"> تهیه بروشورهای آموزشی و ترویجی در خصوص تالاب 	

۵ ساله:
افزایش سطح آگاهی‌های جوامع محلی در خصوص اهمیت و ارزش تالاب و تهدیدات ناشی از تخریب آن به میزان ۵۰ درصد

۲۰ ساله:
افزایش سطح آگاهی‌های جوامع محلی در خصوص اهمیت و ارزش تالاب و تهدیدات ناشی از تخریب آن به میزان ۱۰۰ درصد

	فرهنگی و گردشگری، منابع طبیعی و آبخیزداری			
محیط زیست، سمن‌ها	آموزش و پرورش	<ul style="list-style-type: none"> افزایش اطلاعات و آگاهی دانش آموزان با گنجاندن مطالب مربوط به محیط زیست و تالاب در کتب درسی 		
جوامع محلی، شرکت املاح	محیط زیست، راه و شهرسازی، منابع طبیعی، میراث فرهنگی و گردشگری	<ul style="list-style-type: none"> نصب تابلوهای هشدار و آموزش در حاشیه تالاب 		
محیط زیست، منابع طبیعی و آبخیزداری، میراث فرهنگی و گردشگری، سمن‌ها	آموزش و پرورش	<ul style="list-style-type: none"> برگزاری اردوها و بازدیدهای گروهی دانش آموزان مقاطع مختلف تحصیلی از تالاب 		
محیط زیست، منابع طبیعی و آبخیزداری، میراث فرهنگی و گردشگری، سمن‌ها	آموزش و پرورش	<ul style="list-style-type: none"> برگزاری کلاس‌های آموزشی برای معلمان جهت انتقال مطالب به دانش آموزان 		
منابع طبیعی و آبخیزداری، سمن‌ها	آموزش و پرورش، محیط زیست	<ul style="list-style-type: none"> تشکیل گروه‌های همیار تالاب در سطح مدارس 		

جدول ۸ - هدف راهبردی ۲: افزایش مشارکت و ارتباطات بین دست‌اندرکاران در راستای حفاظت از زیست‌بوم تالابی

موضوعات اصلی	اهداف	اقدامات اولویت‌دار	نهاد مسئول	نهاد همکار	
مشارکت در حفاظت و مدیریت تالاب	۵ ساله: افزایش سطح مشارکت دست‌اندرکاران در حفاظت و مدیریت تالاب به میزان ۵۰ درصد	<ul style="list-style-type: none"> تهیه بانک اطلاعاتی جامع، کامل و به روز از زیست‌بوم تالاب و عوامل مؤثر بر آن تهیه نقشه تالاب و پهنه‌بندی زیستگاه‌های تالاب 	محیط زیست	کلیه دستگاه‌ها و نهادهای ذی‌ربط	
		<ul style="list-style-type: none"> بررسی ظرفیت و توان اکولوژیکی تالاب 	محیط زیست	دانشگاه‌ها و مراکز تحقیقاتی	
		<ul style="list-style-type: none"> برگزاری کارگاه‌های آموزشی - مشارکتی و بازدید میدانی در حوزه حفاظت از محیط زیست با تأکید بر تالاب میقان (به‌نحوی که در طول ۵ سال تمام مدیران کلیدی و کارشناسان ارشد استان در این کارگاه‌ها شرکت کنند) 	محیط زیست	کلیه دست‌اندرکاران اصلی و اولیه	
		<ul style="list-style-type: none"> تجهیز ساختمان محیط‌بانی تالاب 	محیط زیست	استانداری؛ سازمان مدیریت و برنامه‌ریزی	
		<ul style="list-style-type: none"> اجرای برنامه‌های آموزشی برای محیط‌بانان اجرای کارگاه آموزشی و بازدید میدانی برای قضات دادگستری 	محیط زیست	دانشگاه‌ها، سمن‌ها	
	۲۰ ساله: مشارکت کامل کلیه دست‌اندرکاران در حفاظت و مدیریت تالاب	<ul style="list-style-type: none"> تکمیل و تجهیز برج پرندنگری 	محیط زیست	استانداری؛ سازمان مدیریت و برنامه‌ریزی	استانداری؛ سازمان مدیریت و برنامه‌ریزی
		<ul style="list-style-type: none"> برگزاری کارگاه‌های آموزشی و نشست‌های مشترک بین ذینفعان تالاب (نشست عمومی) برگزاری جشنواره‌های مختلف فرهنگی، هنری، بومی - محلی، ورزشی و صنایع دستی در جوار تالاب (مثال: غذاهای محلی، موسیقی، اسب‌دوانی، تیراندازی و بازی‌های بومی محلی و ...) 	استانداری، محیط زیست	کلیه دست‌اندرکاران کلیدی	کلیه دست‌اندرکاران کلیدی
		<ul style="list-style-type: none"> برگزاری نمایشگاه‌های مرتبط با محیط زیست و تالاب برگزاری نمایشگاه‌های عکس تالاب 	محیط زیست	کلیه دستگاه‌های مرتبط، شرکت نمایشگاه‌های استان	کلیه دستگاه‌های مرتبط، شرکت نمایشگاه‌های استان
		<ul style="list-style-type: none"> مطالعه شناسایی و استفاده از ظرفیت‌های موجود برای اجرای پروژه‌های مشارکتی و آسیب شناسی آن‌ها 	محیط زیست	کلیه دستگاه‌های اجرایی، محیط زیست، جوامع محلی، سمن‌ها	کلیه دستگاه‌های اجرایی، محیط زیست، جوامع محلی، سمن‌ها
		<ul style="list-style-type: none"> برگزاری نمایشگاه‌های مرتبط با محیط زیست و تالاب 	محیط زیست	کلیه دستگاه‌های مرتبط، شرکت نمایشگاه‌های استان	کلیه دستگاه‌های مرتبط، شرکت نمایشگاه‌های استان

صدا و سیما، محیط زیست، نظام مهندسی کشاورزی و منابع طبیعی، جوامع محلی	جهاد کشاورزی، آب منطقه‌ای	<ul style="list-style-type: none"> آموزش کشاورزان در جهت مدیریت مصرف بهینه آب با بهره‌گیری از دوره‌های ترویجی تهیه برنامه‌های رادیویی و تلویزیونی برای ارتقای سطح فرهنگ مصرف بهینه آب در سطح حوزه آبریز 		
محیط زیست	صنعت، معدن و تجارت، شرکت شهرک‌های صنعتی	<ul style="list-style-type: none"> آموزش واحدهای صنعتی در خصوص تقلیل مواد آلاینده 		

جدول ۹- هدف راهبردی ۳: ارتقای معیشت پایدار جوامع محلی حاشیه تالاب میقان در راستای حفاظت از تالاب

موضوعات اصلی	اهداف	اقدامات اولویت‌دار	نهاد مسئول	نهاد همکار
معیشت پایدار جوامع محلی	۵ ساله: برنامه معرفی و استقرار معیشت جایگزین/مکمل	<ul style="list-style-type: none"> مطالعه شناسایی معیشت جایگزین/مکمل برای جوامع محلی حاشیه تالاب تدوین و اجرای برنامه معرفی و استقرار معیشت‌های جایگزین و مکمل مرتبط با تالاب اجرای حداقل سه طرح پایلوت معیشت جایگزین/مکمل در سطح روستاهای منطقه 	استانداری	محیط زیست؛ میراث فرهنگی، و گردشگری؛ جهاد کشاورزی؛ منابع طبیعی و آبخیزداری؛ تعاون، کار و رفاه اجتماعی؛ جوامع محلی؛ سمن‌ها
	تصویب و حداقل به ۵۰٪ از اهداف خود رسیده است	<ul style="list-style-type: none"> آموزش و ترویج کشاورزی پایدار آموزش و ترویج دامداری پایدار 	جهاد کشاورزی	محیط زیست، منابع طبیعی و آبخیزداری، جوامع محلی، بخش خصوصی، نظام مهندسی کشاورزی و منابع طبیعی، سمن‌ها
	۲۰ ساله: اجرای کامل برنامه معیشت جایگزین/مکمل در راستای حفاظت از تالاب	<ul style="list-style-type: none"> تأسیس بازارچه عرضه مستقیم محصولات جوامع محلی ایجاد زیرساخت‌های گردشگری پایدار با تأکید بر اقامتگاه‌های بوم گردی 	فرمانداری، میراث فرهنگی و گردشگری	بخشداری‌ها و دهیاری‌ها، بخش خصوصی، جوامع محلی، سمن‌ها
		<ul style="list-style-type: none"> حمایت مالی و فنی بخش دولتی از جوامع محلی حمایت از مشاغل خانگی سازگار با تالاب حمایت از صنایع دستی بانوان ایجاد صندوق‌های روستایی توسعه صنایع روستایی غیر کشاورزی 	استانداری، فرمانداری، تعاون، کار و رفاه اجتماعی	محیط زیست، جهاد کشاورزی، میراث فرهنگی و گردشگری

جهاد کشاورزی؛ تعاون، کار و رفاه اجتماعی؛ استانداری؛ فرمانداری؛ بخشدارها؛ محیط زیست؛ منابع طبیعی و آبخیزداری؛ جوامع محلی؛ بخش خصوصی، سمن ها	میراث فرهنگی و گردشگری؛ کارگروه گردشگری استان	<ul style="list-style-type: none"> • تدوین طرح جامع مدیریت گردشگری طبیعی (بوم گردی) با مشارکت جوامع محلی • توسعه و ایجاد زیرساخت های بوم گردی با مشارکت و سرمایه گذاری جوامع محلی • بررسی اثرات بوم گردی بر جوامع محلی (با تأکید بر معیشت جوامع محلی) 	۵ ساله: طرح جامع مدیریت گردشگری طبیعی مصوب و حداقل ۵۰٪ از اهداف آن محقق شده است	توسعه گردشگری پایدار
استانداری، جوامع محلی، سمن ها	میراث فرهنگی و گردشگری	<ul style="list-style-type: none"> • آموزش و توانمندسازی جوامع محلی و دفاتر گردشگری در خصوص توسعه بوم گردی و راهنمای گردشگری و بلد محلی 	۲۰ ساله: اجرای کامل طرح جامع مدیریت گردشگری طبیعی	
جوامع محلی، محیط زیست، بخش خصوصی	میراث فرهنگی و گردشگری	<ul style="list-style-type: none"> • اجرای طرح های گردشگری مدون با مشارکت جوامع محلی و بخش خصوصی 	در منطقه	

۸- سازوکارهای اجرایی برنامه مدیریت تالاب میقان

به منظور تدوین سازوکارهای اجرایی برنامه سیپای تالاب میقان، از رویکرد مشارکتی بهره گرفته شد. برای این که امکان بیشتری جهت مشارکت و همکاری گروه‌های ذی‌ربط و ذینفع در تدوین برنامه‌های اجرایی فراهم شود، با توجه به شرایط خاص تالاب میقان، دو سطح ساختاری تحت عناوین ساختار استانی و ساختار جوامع محلی سازمان‌دهی شدند. این دو سطح ساختاری، سازوکارهای اجرایی تالاب میقان را تشکیل می‌دهند. ساختار کارآمد در زمینه استفاده از ظرفیت‌های جوامع محلی می‌تواند اجرای موفق برنامه سیپای تالاب را تضمین کند. در نشست‌های مشورتی، ابتدا عناوین ساختارهای موجود در سطح استان و در سطح جوامع محلی فهرست شدند و در نهایت بر اساس جمع‌بندی مباحث کارگاهی، ساختار اجرایی کارگروه برنامه سیپای تالاب میقان به شرح زیر تدوین گردید:

۸-۱- ساختارهای بین بخشی اجرایی برنامه ارتباطات، آموزش، مشارکت و آگاهی‌افزایی (CEPA) تالاب میقان

۸-۱-۱- ساختار اجرایی در سطح استان

در نشست‌های مشورتی، اعضای کارگروه کمیته استانی برنامه سیپای تالاب میقان به دو گروه اصلی (ثابت) و مدعو تفکیک گردیدند. با توجه به موضوع جلسات کمیته استانی از اعضای اصلی و اعضای مدعو دعوت به عمل می‌آید. در ادامه اعضای کمیته استانی برنامه سیپای تالاب میقان در جدول ۱۰ تشریح شده است.

جدول ۱۰- اعضای کمیته استانی برنامه سیبای تالاب میقان

استاندار مرکزی (رئیس کمیته)	۱	اعضای اصلی
معاونت هماهنگی امور عمرانی استانداری (نایب رئیس)	۲	
اداره کل حفاظت محیط زیست (دبیرخانه)	۳	
سازمان مدیریت و برنامه‌ریزی	۴	
فرمانداری اراک	۵	
سازمان جهاد کشاورزی	۶	
اداره کل آموزش و پرورش	۷	
اداره کل منابع طبیعی و آبخیزداری	۸	
شرکت آب منطقه‌ای	۹	
صدا و سیما استان مرکزی	۱۰	
اداره کل میراث فرهنگی، صنایع دستی و گردشگری	۱۱	
دانشگاه علوم پزشکی و خدمات بهداشتی درمانی اراک	۱۲	
سازمان صنعت، معدن و تجارت	۱۳	
دانشگاه‌ها و مراکز تحقیقاتی استان	۱۴	
جوامع محلی	۱۵	
سازمان‌های مردم نهاد (سمن‌ها)	۱۶	
شهرداری و شورای شهر اراک	۱۷	
اداره کل ورزش و جوانان	۱۸	
اداره کل فرهنگ و ارشاد اسلامی	۱۹	
کانون پرورش فکری کودکان و نوجوانان	۲۰	
اداره کل دامپزشکی	۱	اعضای مدعو
اداره کل راه و شهرسازی	۲	
سازمان نظام مهندسی کشاورزی و منابع طبیعی	۳	
نیروی انتظامی	۴	
دستگاه قضایی	۵	
شرکت آب و فاضلاب شهری	۶	
شرکت آب و فاضلاب روستایی	۷	
اداره کل هواشناسی	۸	
بنیاد مسکن انقلاب اسلامی	۹	
جمعیت هلال احمر	۱۰	
مدیریت شیلات استان	۱۱	
شرکت شهرک‌های صنعتی	۱۲	
شرکت معدنی املاح ایران	۱۳	

۸-۱-۲- ساختار اجرایی در سطح محلی

در سطح محلی ساختار «تشکل جوامع محلی تالاب میقان» به شرح زیر مورد تأیید قرار گرفت:

اعضای این تشکل عبارت‌اند از: یک نماینده از شورای شهر داود آباد، یک نماینده از شهرداری داودآباد، ۸ نماینده از روستاهای حاشیه تالاب (ویسمه، ده نمک، سهل آباد، مبارک آباد، طرمزد، راهزان، مرادآباد و میقان) و یک نماینده از شرکت تعاونی معدنی املاح ایران. وظایف این مجمع عبارت است از: انتخاب و معرفی نمایندگان جوامع محلی جهت حضور در کمیته استانی برنامه سیپای تالاب میقان، برگزاری جلسات منظم دوره‌ای، تهیه و بایگانی صورت‌جلسات و مشورت و گفتگو درباره تالاب، ارتباط با دستگاه‌های دولتی و همکاری در جلب مشارکت مردم محلی در اجرای برنامه‌های ارتباطات، آموزش، مشارکت و آگاهی‌افزایی (CEPA) تالاب.

این تشکل یک ساختار اداری و رسمی نیست، بلکه ساختاری غیررسمی است که در نهایت منجر به انتخاب یک نماینده از بین اهالی روستاهای حاشیه تالاب و یک نماینده از شهر داودآباد برای شرکت در جلسات رسمی می‌شود و اعضای این ساختار نقش تصمیم‌سازی برای ساختار رسمی (کمیته استانی برنامه سیپای تالاب میقان) را دارند.

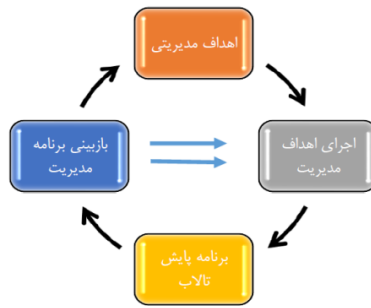
۹- تعیین شاخص‌های پایش برنامه سیپای تالاب میقان

پایش عبارت است از یک فرآیند سیستماتیک جمع‌آوری اطلاعات پایه در طول زمان که به‌منظور مقایسه با یک استاندارد از پیش تعیین‌شده انجام می‌پذیرد.

برنامه پایش لزوماً پیچیده یا پرهزینه نیست و کارآمدی آن به مناسب بودن و به هنگام بودن اطلاعات جمع‌آوری شده بستگی دارد. اگر اطلاعات جمع‌آوری شده مورد استفاده قرار نگیرد یا بر روند مدیریت تالاب اثرگذار نباشد، حتی یک برنامه پایش خوب طراحی شده نیز بی‌ارزش خواهد بود.

برنامه پایش، به شناخت وضعیت موجود، مشکلات و موانع، میزان پیشرفت فعالیت‌ها، میزان پیشرفت پروژه، نیاز به بازنگری اقدامات اجرایی و نیاز به بازنگری منابع، کمک می‌کند. پایش از زمان آغاز پروژه شروع شده و در طول فرآیند پروژه تداوم می‌یابد. یک برنامه منسجم و کارآمد پایش تالاب می‌تواند اطلاعات لازم را جهت پوشش کاستی‌ها در اختیار مدیران و تصمیم‌گیران قرار دهد تا برنامه‌های مدیریتی تالاب به سمتی مناسب‌تری جهت‌گیری نماید و تصمیمات اصلاح‌گردد.

اطلاعات جمع‌آوری شده تحت یک برنامه پایش بایستی در راستای اهداف مدیریتی و در جهت تأثیرگذاری بر برنامه مدیریت به کار روند (شکل ۲).



شکل ۲- چرخه مدیریت تطبیقی تالاب

محورهای اصلی برنامه پایش تالاب میقان در حوزه سپیا مشتمل بر «پایش آموزش و آگاهی افزایی» و «پایش ارتباطات و مشارکت» می‌باشد که با حضور و مشارکت همه ذینفعان و ذی‌ربطان تالاب میقان مورد بحث و بررسی قرار گرفته است. پارامترهای تعیین شده برای پایش برنامه سپیای میقان در جدول ۱۱ ارائه گردیده است.

جدول ۱۱ - پارامترهای پایش برنامه CEPA تالاب میقان

موضوع	پارامتر	نقاط نمونه برداری	زمان نمونه برداری	نهاد مسئول	زمان گزارش دهی
آموزش و آگاهی افزایشی	میزان آموزش و آگاهی افزایشی دانش آموزان و دانشجویان	مدارس، دانشگاه‌ها	سالانه	اداره کل آموزش و پرورش، دانشگاه‌ها و مراکز آموزش عالی	سالانه
	میزان آموزش و آگاهی افزایشی جوامع محلی	مساجد، دهیاری‌ها، خانه‌های بهداشت	سالانه	بسیج، فرمانداری، دانشگاه علوم پزشکی و خدمات بهداشتی درمانی اراک، شرکت معدنی املاح ایران	سالانه
	میزان آموزش و آگاهی افزایشی جوانان	مسابقات، جشنواره‌ها	فصلی	اداره کل ورزش و جوانان، شهرداری‌ها، میراث فرهنگی و گردشگری	فصلی
	میزان آموزش و آگاهی افزایشی مدیران و دستگاه‌های اجرایی	ادارات، سازم آن‌ها، شرکت‌ها	سالانه	کلیه دستگاه‌ها و ادارات ذی‌ربط	سالانه
	میزان آموزش و آگاهی افزایشی شهروندان	سطح شهرهای حوضه آبخیز	سالانه	شهرداری‌ها، صدا و سیما استان مرکزی، شرکت معدنی املاح ایران	سالانه
	میزان آموزش و آگاهی افزایشی صنایع	کلیه صنایع حوزه تالاب	سالانه	سازمان صنعت، معدن و تجارت، شرکت شهرک‌های صنعتی	سالانه
	ارتباطات و مشارکت	تعداد برنامه‌های اجرایی با مشارکت ذی‌نفعان	روستاها و شهرهای حاشیه تالاب	۶ ماهه	اداره کل حفاظت محیط زیست
سازمان‌های دولتی					
سازمان‌های مردم نهاد					
تعداد تشکلهای محلی مرتبط با تالاب	فرمانداری	سالانه	دفتر اجتماعی استانداری	سالانه	
	اداره کل ورزش و جوانان				

پیوست ۱- فهرست شرکت کنندگان در کارگاه‌های تدوین برنامه سیپای تالاب

میقان

تقدیر و تشکر

طرح تدوین برنامه ارتباطات، آموزش، مشارکت و آگاهی افزایی (CEPA) تالاب میقان در طول یک سال فعالیت مستمر و در طی یک همکاری بسیار نزدیک و مشترک با کلیه دستگاه‌ها و نهادهای ذینفع تدوین شده است. از آنجایی که تدوین چنین برنامه‌ای مستلزم حرکت بر مبنای رویکرد زیست‌بومی و همکاری و مشارکت کلیه ذینفعان و دست‌اندرکاران می‌باشد، بدون شک پشتیبانی فنی نمایندگان این دستگاه‌ها و نهادها مؤثرترین عامل در غنا و کارآمدی این برنامه محسوب می‌شود. لذا طرح بین‌المللی حفاظت از تالاب‌های ایران و اداره کل حفاظت محیط زیست استان مرکزی، مراتب قدردانی خود را از کلیه مدیران، کارشناسان و نمایندگان سازمان‌های مردم نهاد و جوامع محلی که در طول این مسیر تا مرحله تصویب برنامه، همراه و پشتیبان تدوین برنامه سیپای تالاب میقان بوده‌اند، اعلام می‌نماید.

فهرست اسامی این سازمان‌ها و افراد به شرح ذیل است:

اداره کل حفاظت محیط‌زیست استان مرکزی

آقایان: رضا میرزایی، سید مهدی حسینی مصطفوی، کامبیز خلیلی، سید ابراهیم مهاجرانی، محمودرضا فراهانی، مصطفی رودبارانی، مسعود نصیری، علیرضا فیروزی، حمید حیدری
خانم‌ها: سیمین سلیمانی، زهره موسوی، عاطفه سماعی، نسیم شبیری

شرکت توسعه پایدار حوزه‌های آبخیز

دکتر نوراله عبدی (مجری و مشاور طرح تدوین برنامه ارتباطات، آموزش، مشارکت و آگاهی افزایی تالاب میقان)

سایر همکاران:

آقایان: حسین مؤمنی، بهروز وحیدی

خانم معصومه عبدی (عکاس و تدوینگر گزارش و برنامه)

استانداری مرکزی

آقایان: جعفر مجیدی، افشین نمک کوری

سازمان مدیریت و برنامه‌ریزی استان

آقای علی ارباب زاده

فرمانداری شهرستان اراک

آقای حجت اله نصیری

خانم اشرف استرابی

سازمان جهاد کشاورزی استان

آقایان: سید اکبر بنی جمالی، سید علیرضا قائم مقامی

اداره کل آموزش و پرورش استان

آقایان: یوسف علیزاده، محمد ابراهیم مرتضوی

اداره کل منابع طبیعی و آبخیزداری استان

خانم آتنا فرجی

شرکت سهامی آب منطقه‌ای مرکزی

آقای علیرضا دربندی

خانم میترا جودکی

اداره کل میراث فرهنگی، صنایع دستی و گردشگری استان

آقایان: فاضل غیاثی، مسلم عبدی، سید محسن رحمتی

خانم الهه سوفالی

صدا و سیمای استان

آقایان: مصطفی ابراهیمی، محسن صفری

دانشگاه علوم پزشکی اراک

آقای مهدی خدایاری

سازمان صنعت، معدن و تجارت استان

آقای محمدرضا رضایی

نمایندگان جوامع محلی (شوراهای اسلامی، دهیاری‌ها)

آقایان: قهرمان راهزانی، احمد راهزانی، محمود راهزانی (روستای راهزان) - مرتضی حسینی
 خو، مهدی مرادآبادی (روستای مرادآباد) علیرضا ملکی میقانی (روستای میقان) - نصراله ده نمکی
 (روستای ده نمک) - علی اصغر نجاتی (روستای ویسمه) - علی اکبر ملک حسینی، محمود عزیزی
 (روستای طرمزد)

خانم سمیرا راهزانی (روستای میقان)

سازمان‌های مردم نهاد اراک

خانم جمیله شکرانی (مؤسسه ارمغان روح بخش سبز)، آقای محمد حسین محمدی (خانه
 سازمان‌های غیردولتی استان)، آقای سیاوش آقاخانی (شبکه محیط زیست استان)، آقای حامد
 پاکپور

شورای اسلامی شهر و شهرداری کلان‌شهر اراک

آقای محمد حسین فدائی (شورای اسلامی کلان‌شهر اراک)
 خانم ماندانا محبیان، آقای حجت اله مرادی (شهرداری اراک)

شورای اسلامی شهر و شهرداری داودآباد

خانم بهاره میرزاخانی و آقای محمد محمدی (شهرداری داودآباد)،

آقای مصطفی داودآبادی (شورای شهر داودآباد)

اداره کل ورزش و جوانان استان

آقای سید غریب فتحی

اداره کل دامپزشکی استان

آقایان: مهدی جان محمدی، ابوالفضل حمزه لوثیان

شرکت آب و فاضلاب شهری استان

آقای محمود کمال زاده

شرکت آب و فاضلاب روستایی استان

خانم فریبا بیات زاده

اداره کل هواشناسی استان

آقای محمود امیدی

شرکت شهرک‌های صنعتی استان

آقای محمد میرزاخانی

شرکت معدنی املاح ایران

آقایان: مسعود رضوانی فرد، ابوالفضل شفاهی، محمدرضا زرسازی، شاهین هاشمی مقدم،

شهزاد هونجانی

خانم‌ها: اعظم تقی یاری، محبوبه صفری، مرجان صموتی، مهناز شعبانی، پردیس یعقوبی

پیوست ۲- آلبوم تصاویر کارگاه‌های مشورتی جوامع محلی در روستاهای حاشیه تالاب میقان







پیوست ۳- آلبوم تصاویر کارگاه‌های تدوین برنامه سیپای تالاب میقان





