

به نام خدا



دانشگاه آزاد اسلامی واحد شیراز گروه معماری

درس طرح معماری 3

تحويل نهایی

استاد: جناب دکتر نصر

نام و نام خانوادگی: شیوا قهرمانی نیا

شماره دانشجویی: 970046142

بخش اول:

مطالعات و تحلیل نمونه موردی

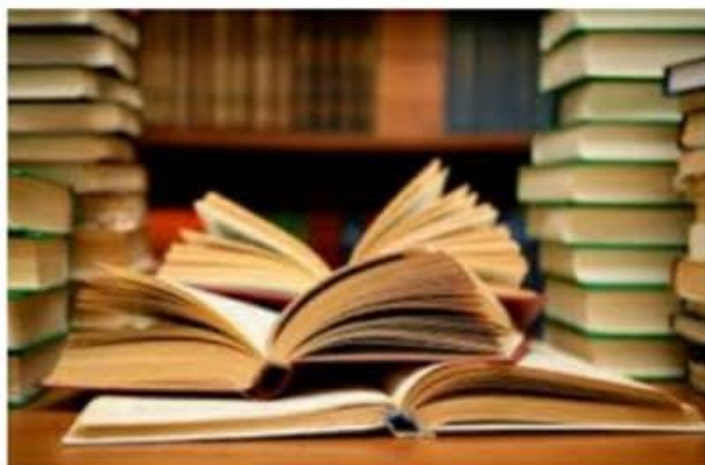
## اهمیت کتاب خوانی



- رشد و توسعه تمدن ها، ریشه در رشد فکری و فرهنگی هر جامعه دارد و بدون رشد فرهنگ کتابخوانی در جوامع، نمی توان به رشد هیچ تمدنی دل خوش کرد.

- وقتی جهل و بی خبری، جامعه ای را از پا درآورد، بدون شک یکی از مهم ترین کارهایی که می تواند آفت جهل را بزداید، مطالعه است
- کتاب و کتاب خوانی و میزان گرایش به مطالعه، امروزه یکی از شاخص های توسعه به شمار می رود

## اهمیت کتاب خوانی



- گرچه کشورهای در حال توسعه نزدیک به ۸۰ درصد جمعیت جهان را تشکیل می دهند، اما کمتر از ۳۰ درصد کتاب های مصرفی جهان را تولید می کنند و بسیار کمتر از این نسبت نیز به کتاب خوانی مشغول هستند
- کشورهای اروپایی حدود ۱۵ درصد جمعیت جهان را در خود جای داده اند، اما در سال ۱۹۹۰ بیشتر از نصف کتاب های مصرفی جهان را تولید کرده اند
- اروپا در سال ۱۹۹۱ به ازای هر یک میلیون نفر جمعیت خود، ۸۰۲ عنوان کتاب منتشر کرده است، اما در قاره آسیا در همین سال به ازای هر یک میلیون نفر آسیایی ۷۰ عنوان و در قاره آفریقا به ازای هر یک میلیون نفر آفریقایی فقط ۲۰ عنوان کتاب منتشر شده است.

## کافه کتاب



• ایجاد فضای نشاط انگیز و لذت بخش

• ایجاد حس مکان خوب برای جذب و ترویج کتاب و کتابخوانی



• اقدامات اخیر برای ترویج کتاب خوانی

منظور از کافه کتاب: نوعی خاصی از کافه است که با کتاب انبان شده که افراد میتوانند در آن جا به مطالعه بپردازند و نوشیدنی بخورند و گفت و گو کنند...

# کافه کتاب

به صورت قدیمی

## فضای فروش کتاب + کاربری های فرهنگی

(فضای جانبی)

(فضای کتابخوانی همان فضای

اصلی)

– شهر کتاب

– باغ کتاب

– پردیس کتاب

– مرکز کتاب

– ....

اما حال در اینجا منظور از کافه کتاب در حالت خام ←



استفاده از فضای جانبی مفید است برای مثال میتوان از پاتوق های فرهنگی الهام گرفت چرا که ریشه در گذشته و فرهنگمان دارد و با اجتماع مردم سازگار بوده و مثال های از گذشته میتوان قهوه خانه ها و حمام ها و زور خانه ها نام برد که مردم در آن جا جمع میشدند و به بحث و گفت و گو و شاهنامه خوانی و نقالی و... میپرداختند.

شعر در هویت گذشته فارسی زبانان نقش کلیدی دارد.



در ایران به شدت به چنین فضاهایی نیاز داریم کمتر جایی دیده شده که کافه شکل خود را به صورت مکانی برای تخلیه فکری و آرامش، حفظ کند . بلکه بیشتر به عنوان فضایی برا خوردن و گذراندن وقت ساخته شده . چه بسا که چنین فضاهایی باعث تسکین و تخلیه فکری و در نتیجه پیدایش اندیشه و رزان بزرگ میشود . کافه را میتوان فضایی تعریف کرد که دارای دو بعد که فضایی برای آرامش و سکون و فضای برا تعاملات و اجتماعی برای مردم تعریف کرد .

## کافه کتاب



## کافه کتاب

کافه کتاب فقط به معنای خواندن و قرائت کردن نیست بلکه مکانی است برای گفت و گو و تعاملات مختلف که محور و اصالت کار کتاب و کتابخوانی است. و به نحوی کافه قالبی برای تقویت کتاب و کتابخوانی است. و این در باغ کتاب - پردیس کتاب و مورد های غیره این چنینی مشترک است در واقع این همان دوگانه معروف فرم و محتواست (که محتوا ثابت است و فرم متغییر).



کافه یا کتاب؟؟؟؟



در حیطه فضاهای عمومی حساب میشود که این فضا میتواند مالکیت خصوصی داشته باشد

بستر مشترکی است که مردم فعالیت های اجتماعی و مراسمی که پیوند دهنده افراد جامعه باشد از قبیل فعالیت های روزمره تا مناسب های خاص و... در آن صورت میگرد.

## اهمیت فضاهای عمومی شهری

به اعتقاد صاحب نظران فضاهای عمومی از مهمترین فضاهاى یک شهر است.



1. باعث شکوفایی و نشاط افراد جامعه
2. ایجاد همبستگی و روحیه صلح میان افراد
3. بروز خلاقیت افراد و در نتیجه داشتن شهر خلاق

## منابع و مآخذ

مطالب فوق برگرفته از مقالات و پایان نامه های زیر میباشد:

مقاله از: دانشگاه هنر دانشکده معماری و شهرسازی عنوان: تجدید حیات سینما سوخته مرمر شهر ری با کافه کتابتحقیق و نگارش: منیر کردستی- بهمن 94

مقاله از: دانشگاه هنر پردیس بین المللی فارابی \_ عنوان: طراحی داخلی کافه قنادی: کافه قنادی-تیرماه ۹۶

مقاله از: دانشگاه هنر پردیس بین المللی فارابی رشته معماری داخلی \_ عنوان: طراحی داخلی کافه جوان-بهمن ماه ۹۷

## نمونه های موردی:

### کتابخانه ملی ایران



عکس از گوگل



عکس از گوگل

کتابخانه ملی ایران به طور رسمی و با همین عنوان در سال ۱۳۱۶، پس از یک دوره نسبتاً طولانی تغییر نام و مکان (از ۱۲۴۰ و با تأسیس کتابخانه دارالفنون) آغاز به کار کرد. تاریخچه تشکیل مجموعه کتابخانه به آغاز دهه ۱۲۴۰ باز می‌گردد. در سال ۱۲۳۱، مدرسه دارالفنون در تهران کار خود را آغاز کرد. کتابخانه کوچکی در آن مدرسه تأسیس شد که سنگ بنای کتابخانه ملی گردید.

در اواخر سال ۱۳۱۳، مهدی بیانی که به ریاست کتابخانه عمومی معارف منصوب شده بود، در تلاش و مکاتبات خود برای رفع مشکل جا و فضای کتابخانه عمومی معارف، از فرصت استفاده کرد و تأسیس «کتابخانه ملی ایران» را به علی اصغر حکمت، وزیر معارف آن دوران، پیشنهاد کرد که مورد قبول قرار گرفت و با اقبال روبه‌رو شد.

سپس از **آندره گدار، باستان‌شناس و معمار فرانسوی**، که نقشه موزه ایران باستان را تهیه کرده بود، خواسته شد تا نقشه‌ای برای کتابخانه ارائه دهد تا سبک دو ساختمان بسیار به هم شبیه شود و کتابخانه در قسمت شمالی ساختمان موزه ایران باستان در قطعه زمینی بایر به مساحت (rsst.ir) حدود ۳۵۰۰ متر مربع بنا شود.



ورودی

# موقعیت و مجاورت:



# طرح معماری و سازه ساختمان کتابخانه ملی ایران

در پاسخ به کارکرد های مورد انتظارش، کتابخانه ملی بنایی است بزرگ، یکپارچه، فشرده و در عین حال گسترده، انعطاف پذیر، انطباق پذیر و دارای الزامات تاسیساتی خاص. تامین حداکثر نور طبیعی در همه طبقات شکل خارجی بنا را به زیگوراتی نه چندان منظم تبدیل کرده است. در طراحی طبقات زیرین حداکثر استفاده از شکل طبیعی زمین برای کاهش عملیات خاکی و استقرار بی واسطه پی ها روی زمین شده است (چیدانه).



مجموعه اصلی کتابخانه ملی در مخزن های بسته و در زیر زمین نگاهداری می شود ولی مجموعه ها و منابع مرجع (عمومی و تخصصی) در سالن های قرائت و به صورت نظام قفسه باز در دسترس مراجعه کنندگان هستند.

واحدها تقسیم‌بندی فضایی کتابخانه به شمار می‌روند که بر مبنای نوع فعالیت در یک گروه آمده‌اند و باید از لحاظ ساختمانی به یکدیگر مرتبط شوند :



واحد 1، برای فعالیتهای همگانی با 7410 متر مربع زیربنا.

واحد 2، کتابخانه پژوهشی با 16000 مترمربع زیربنا.

واحد 3، خدمات پشتیبانی اجرایی با 4560 مترمربع زیربنا.

واحد 4، مدیریت خدمات ماشینی اداری و تسهیلات خاص کارمندان

با 7960 مترمربع زیربنا.

واحد 5، خدمات نگهداری، با 7130 مترمربع زیربنا.

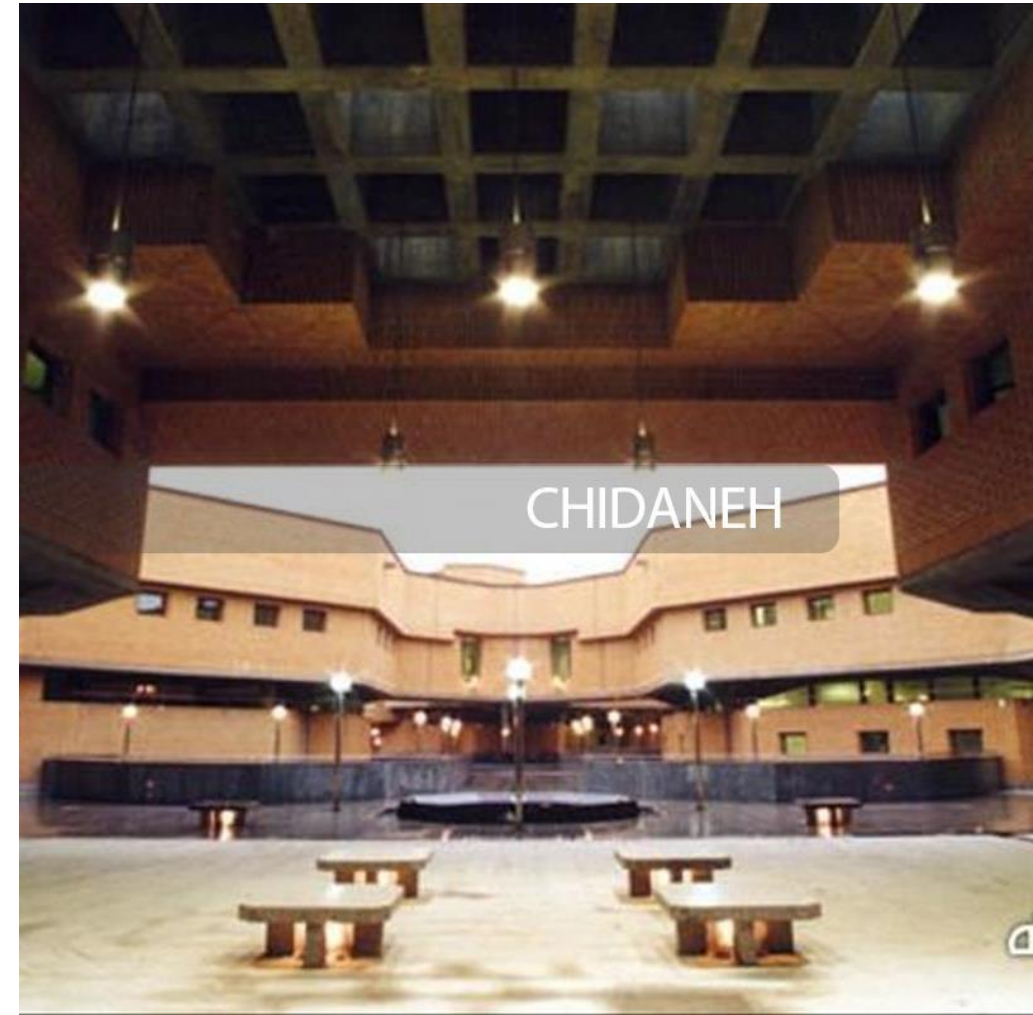
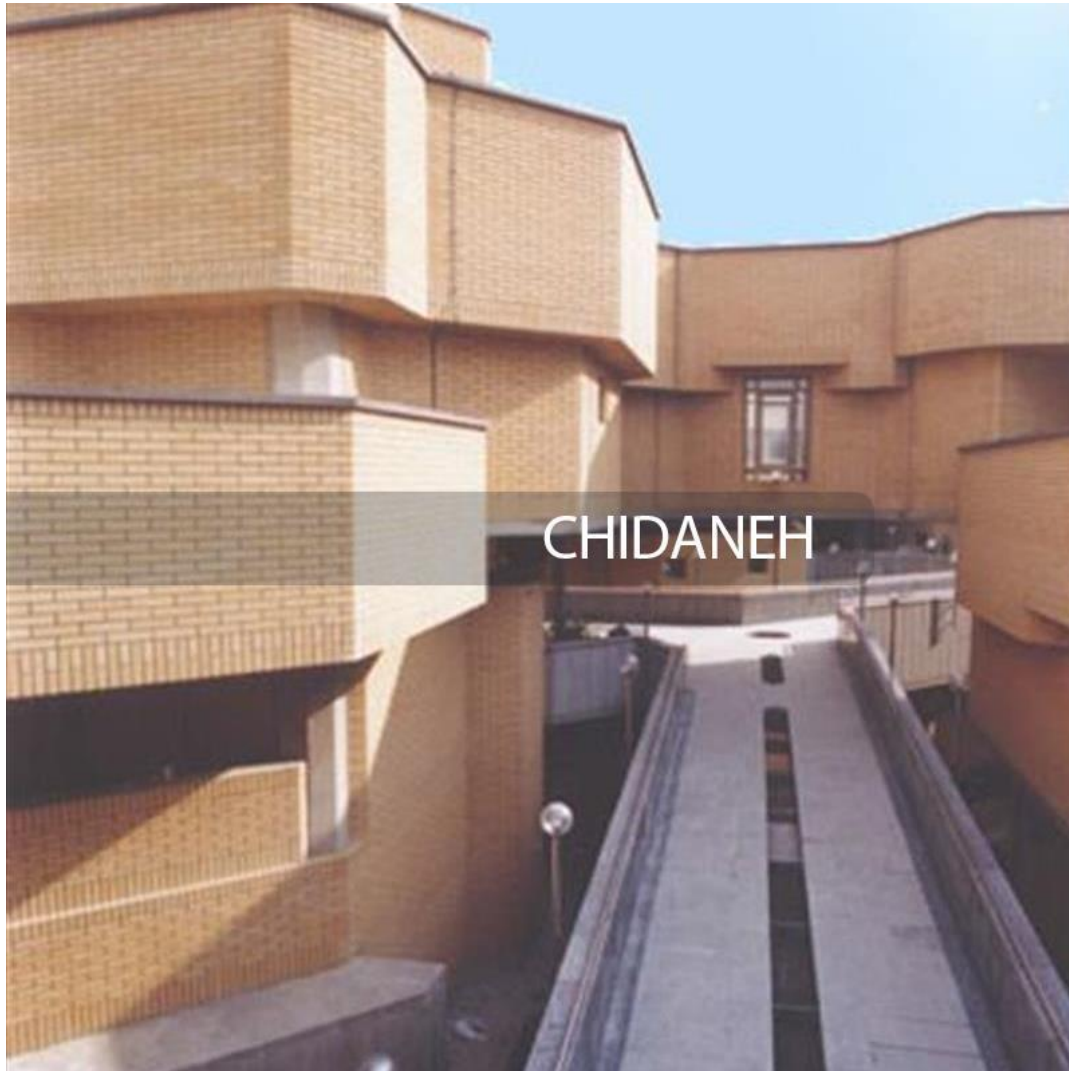
واحد 6، مخزنهای بسته، با 20000 مترمربع زیربنا.

واحد 7، مرکز تحقیقات اسلام‌شناسی - ایران شناسی، برای 1150 استفاده کننده

با 2080 مترمربع زیربنا.

واحد 8، تسهیلات پارکینگ با 7000 مترمربع زیربنا.

براساس خواص ذاتی و ماندگار طرح و دیگر شرایط پیرامونی و معیارهای طراحی اندام بنا به صورت گسترده، فشرده و با ترکیبی از نظم و آزادی در نور و هوای این سرزمین شکل می‌گیرد و عناصر آن جای خود را در این اندام می‌یابند. فضاهایی که مورد مراجعه مردم است به طور طبیعی در طبقه هم‌تراز میدان و یک طبقه زیر و یک طبقه روی آن قرار می‌گیرند و چون شاخه‌های درخت یا درختانی در زیر نور در هم بافته می‌شوند.





نور افق از روزنه های حاشیه فضاها و نور خط الراسی از نورگیرهای سقفی و نور پیشانی از پنجره های اسپری همه این فضاها را غرق در نور می کند. جستجوی نور، سقف بعضی از فضاها را که در جوار فضاها پیرامونی با سقف کوتاه قرار دارند تا ارتفاع سه طبقه می رساند که یادآور تالارهای مرتفع معماری گذشته در ترکیب با شاه نشین های اطراف آن است. مخازن همجوار تالارهای مطالعه که به روشنایی نیاز ندارند به طرف جبهه غرب که پنجره های گسترده را برنی تابد کشیده می شوند. مخازن بسته مرکزی، سنگین ترین فضاها را طرح، زیر این فضاها قرار می گیرند و مرکز قفل بنا را پایین می آورند و برای احتراز از نور و سیلات احتمالی از حاشیه بنا دور می شوند.



CHIDANEH

سبک ترین عنصر طرح یعنی دفاتر ریاست و دفاتر خدمات اداری تا بالاترین تراز ساختمان صعود می کنند و بر فراز این دفاتر فضای محصور آنتن ها و بشقاب های مخابراتی قرار می گیرند.

# کتابخانه بریتانیا

The British Library (به انگلیسی: از بزرگ‌ترین کتابخانه‌های جهان Library) است که در پایتخت بریتانیا، در شهر لندن، قرار دارد. این کتابخانه با دارا بودن ۱۵۰ میلیون نسخه عنوان در رده اول تعداد منابع جهان است (rsst.ir).

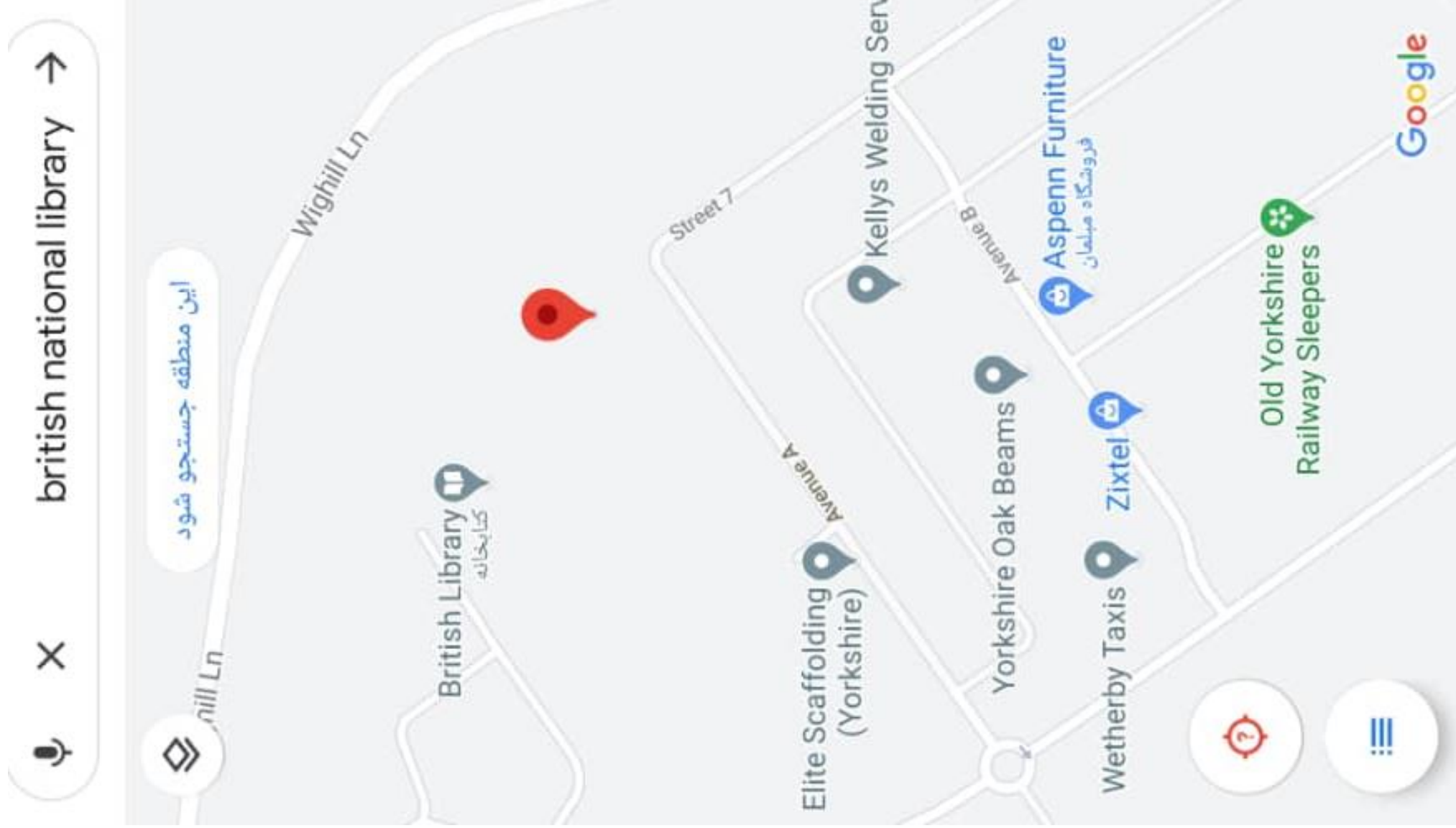


عکس از گوگل



ورودی اصلی کتابخانه

## موقعیت و مجاورت:





شامل فضاهایی:



مجموعه های شرقی: در زمینه علوم انسانی  
و اجتماعی و سیاسی است



مجموعه آرشیو صدا



مجموع نمونه آثار ثبت اختراع



عکس از گوگل

یکی از نسخه‌های فریدالدین عطار نیشابوری به سال ۱۴۷۲ میلادی



تالار مطالعه



dezeen.com عکس ها از پینترست و سایت

## Woman's inspiration library completed by Masayoshi Nakanishi in Japan

ماسایوشی ناکانیشی کتابخانه ای با مکان های  
منحنی نشسته ایجاد کرده است که منحصراً  
برای زنان در ژاپن طراحی شده است.

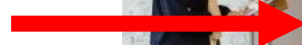
موسسه معماری ماسا موظف شد فضایی ایجاد  
کند که الهام و آرامش بخش زنان محلی فوکوی  
شود- شهری که بیش از هر جای دیگر در  
ژاپن اکثر زنان متاهل دارای شغل تمام وقت  
هستند.

کارفرما- بانک فوکوی- برای حمایت از این زنان  
و روحیه گرفتن در زندگی زنانه و کار و  
تربیت فرزندان و... این هزینه طرح را برای خیر  
تقبل کرد.



ایده و پاسخ ناکائیشی طرحی بود که پیرامون فضا یک میز بزرگ با فرم غیر معمول و کرو باشد که فضای زیادی از نشیمن را در خود جای داده است.

ورودی



در اطراف این فضا، سه دیوار شامل قفسه کتاب است. ادبیاتی که درباره موضوعات غذا، سلامتی و زیبایی است - طبقه بندی شده بر اساس مراحل زندگی که برای آنها مناسب تر است



در این مکان، به نام کتابخانه الهام از زنان، زنان می توانند کتاب های جالبی را که بر اساس مراحل زندگی خود تقسیم شده اند پیدا کنند، به کارگاه های جذاب سازمان یافته توسط زنان کارآفرین در فوکویی پیوندند و در مورد نگرانی های خود صحبت کنند. و منافع، "گفت ناکائیشی." "این فضا آنها را قادر می سازد تا مشکلات مختلف زندگی، و همچنین پول را حل کنند."



در این مکان ، به نام کتابخانه الهام از زنان ، زنان می توانند کتاب های جالبی را که بر اساس مراحل زندگی خود تقسیم شده اند پیدا کنند ، به کارگاه های جذاب سازمان یافته توسط زنان کارآفرین در فوکوچی پیوندند و در مورد نگرانی های خود صحبت کنند. و منافع ، "گفت ناکائیشی. "این فضا آنها را قادر می سازد تا مشکلات مختلف زندگی ، و همچنین پول را حل کنند."



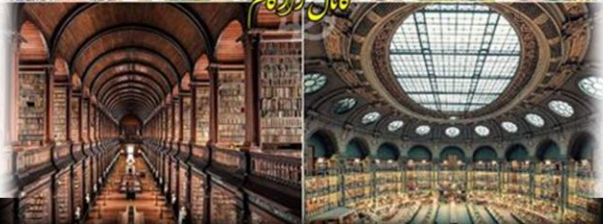
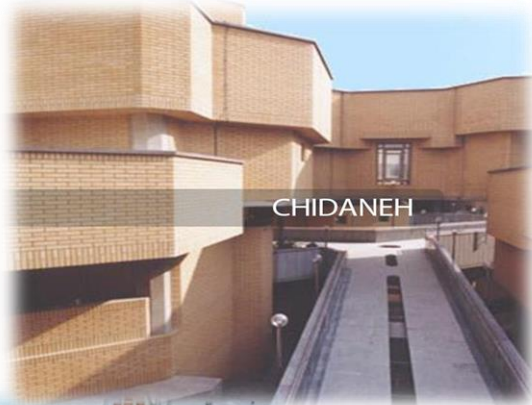
میز بزرگ به پنج بخش مختلف تقسیم شده است. در جلو ، یک مبل یکپارچه یک مکان مطالعه گاه به گاه را فراهم می کند ، در حالی که یک میز پذیرایی ورودی خوشامدگویی را ارائه می دهد. یک میز جلسه در سمت چپ ایجاد می شود ، یک فضای سخنرانی کوچک در سمت راست واقع شده است ، و یک منطقه مطالعه و مطالعه عمومی در شکاف منحنی در بین آنها شکاف دارد.

در این کتابخانه اتاقی جداگانه نیز برای فعالیت های گروهی یوگا و... طراحی شده است.

هدف طراحی این میز بزرگ با انواع مختلف سوراخ این است که هر زن می تواند فضاهای مورد علاقه خود را برای استراحت ، خواندن ، گفتگو با دوستان خود و شرکت در برخی از موارد پیدا کند.



میز از بلوط سفید ساخته شده است ، با بافتی که ناکائیشی آن را به عنوان تورافو یا "پوست ببر" توصیف می کند. شکافهای سطح را می شکافد ، در حالی که چراغ های آویز از بالا نور را ایجاد می کنند.



1. اهمیت استقامت ساختمان در برابر عوامل جوی ✓
2. داشتن پل در ورودی آن تا حدودی از سنگینی و صلب بودن حجم کاسته ✓
3. صلب بودن حجم ✗
5. نداشتن فضای پاتوق وار و اجتماعی

## جدول

### کتابخانه ملی ایران

واقع در تهران  
اثر آندره گدار

### کتابخانه بریتانیا

بزرگترین کتابخانه جهان

### Women's inspiration library

واقع در ژاپن

اثر ماسایوشی ناکانیشی

1. داشتن نورگیری های سقفی ان به صورت کرو ✓
2. اهمیت وارد شدن نور به فضا ✓
3. عدم همبستگی حجم ✗

1. استفاده از کرو و دایره در طراحی آن بسیار به جاست چرا که نمادی از آرامش و تمرکز است ✓
2. سخت شدن رفت و آمد با استفاده از میز های کرو ✗
3. قرار دان اتاق خصوصی برای یوگا یا فعالیت خاص (بنظرم کافه کتاب به همین فضاهای برای مطالعات جمع ودانشجویی تحقیق پژوهش نیاز است). ✓



بخش دوم:

تحليل سايت

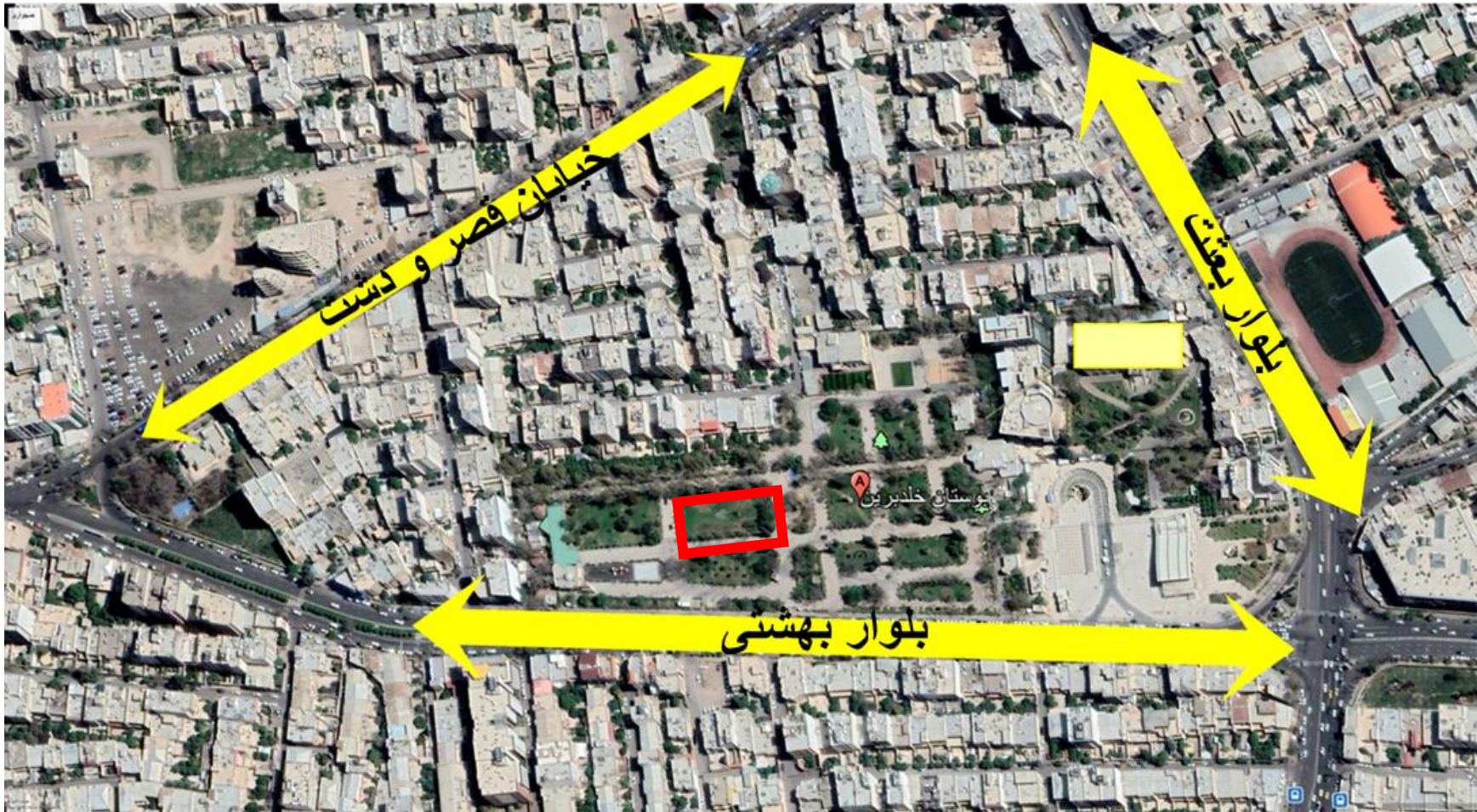
# موقعیت جغرافیایی:



شیراز

# موقعیت مکانی:

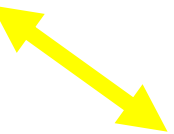
شیراز-چهارراه خلد برین- بلوار بهشتی- جنب شهرداری منطقه یک



شهرداری منطقه یک شیراز



بلوار و خیابان های اصلی



سایت انتخابی



# بستر

بافت مسکونی شامل:

مجموعه ها، واحد های مسکونی چندین طبقه و واحد های تعدادی واحد های دو طبقه

عناصر متاخر موجود در پروژه:

\_\_ بزرگراه های شهری

\_\_ شهرک های متعدد پیرامونی

\_\_ در مسیر اتوبوس های شهری

\_\_ و تا نزدیکترین قطار شهری 7 دقیقه پیاده زمان میبرد

\_\_ وجود مجتمع های تجاری و آموزشی و خدماتی و رستوران و کافه های انبوه

# جهت تابش خورشید:

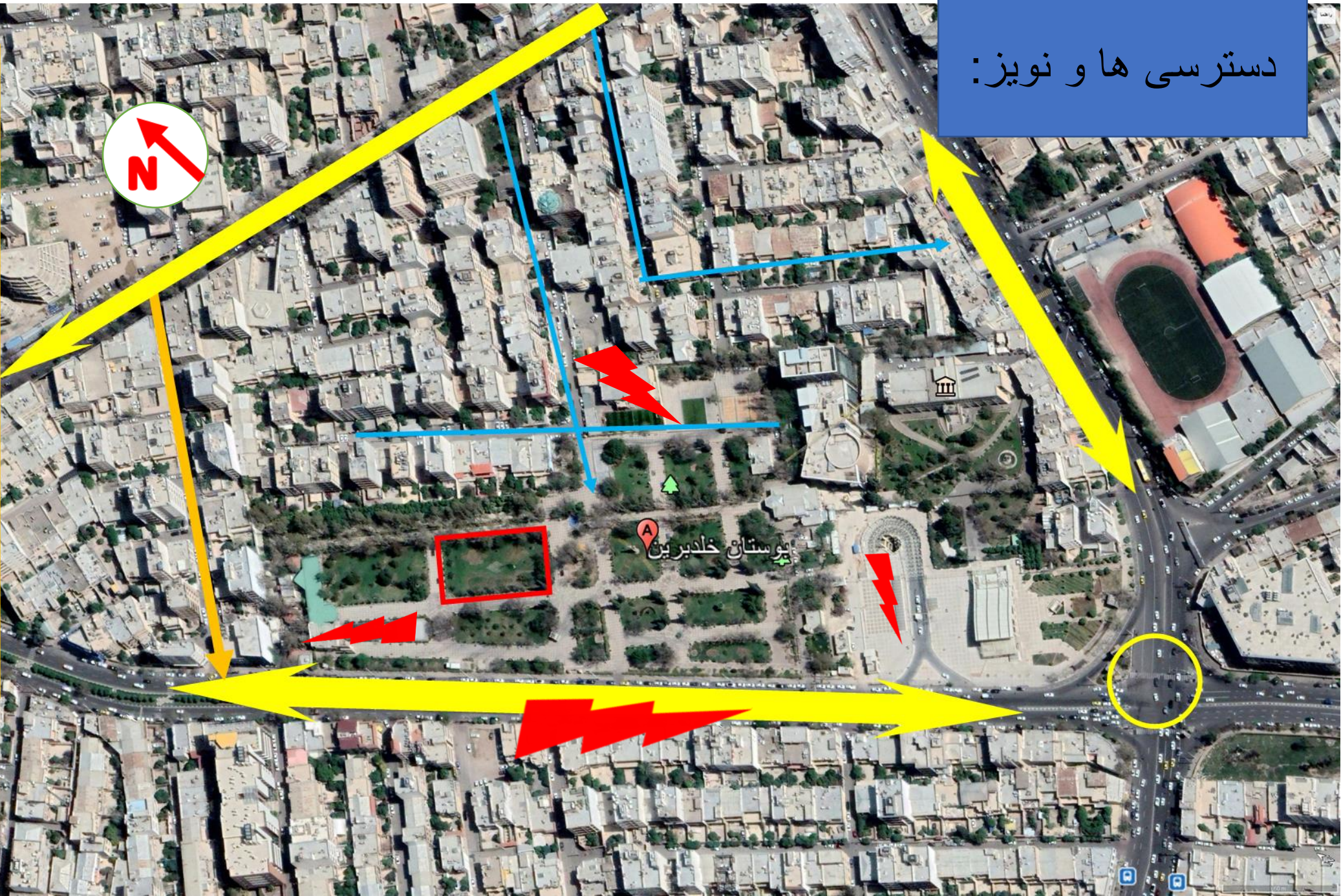




# همجواری وجهت باد غالب:



# دسترسی ها و نویز:



شریانی اصلی درجه ۲



نویز و صدا



شریانی فرعی



کوچه



چهارراه



# ترافیک شهری :



مناطق بدون ترافیک

مناطق ترافیک دار

مناطق با ترافیک زیاد

## مساحت و اندازه سایت:

طول: 54 متر

عرض: 29/5 متر

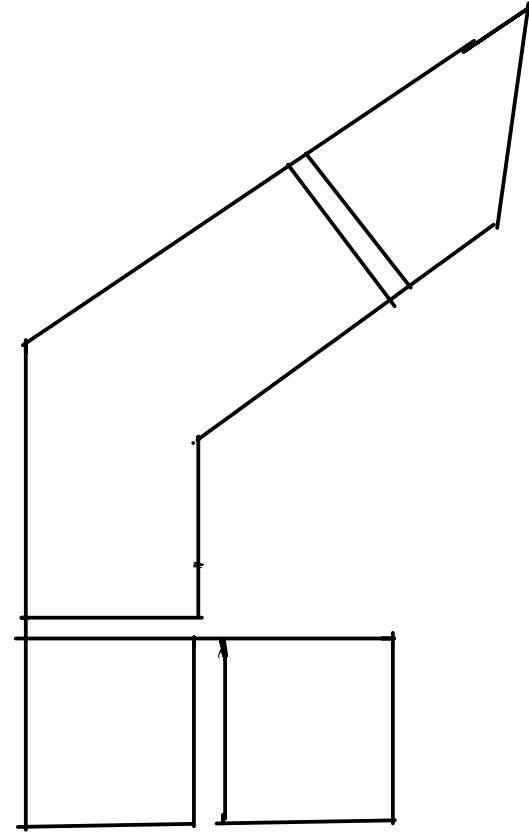
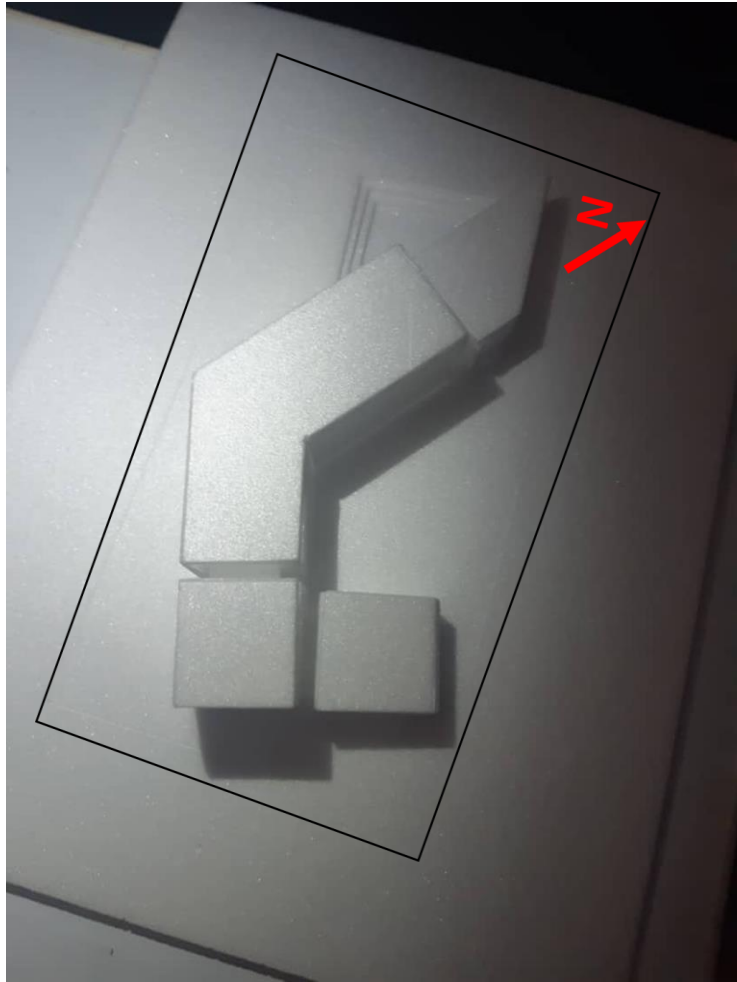
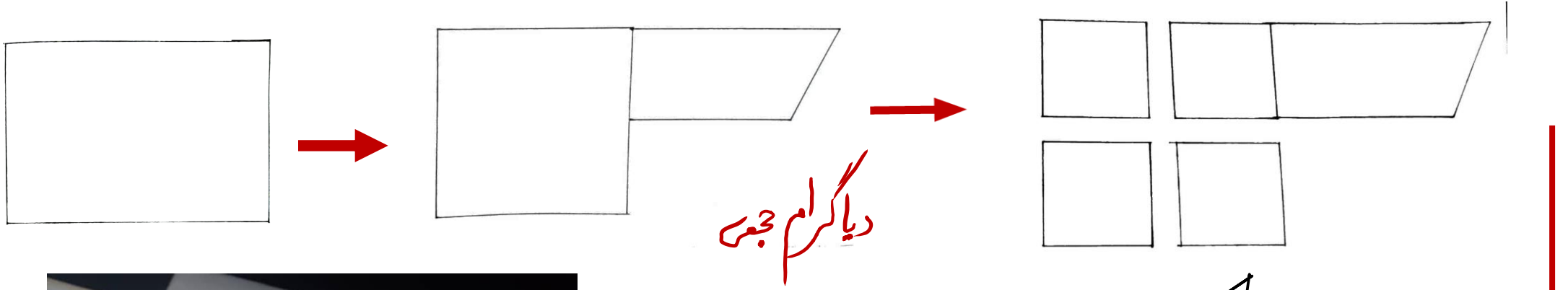
مساحت: 1593 متر مربع

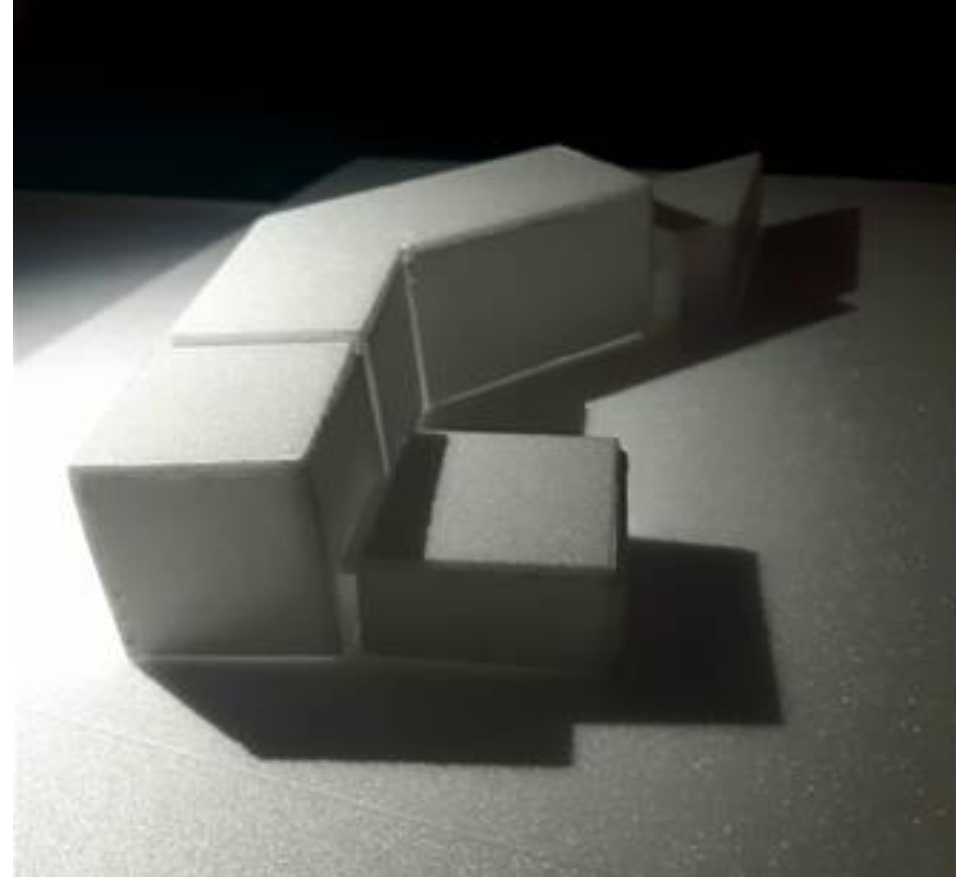
60 درصد زمین برابر است با 955/8



بخش سوم:

ایده های طراحی و حجم نهایی

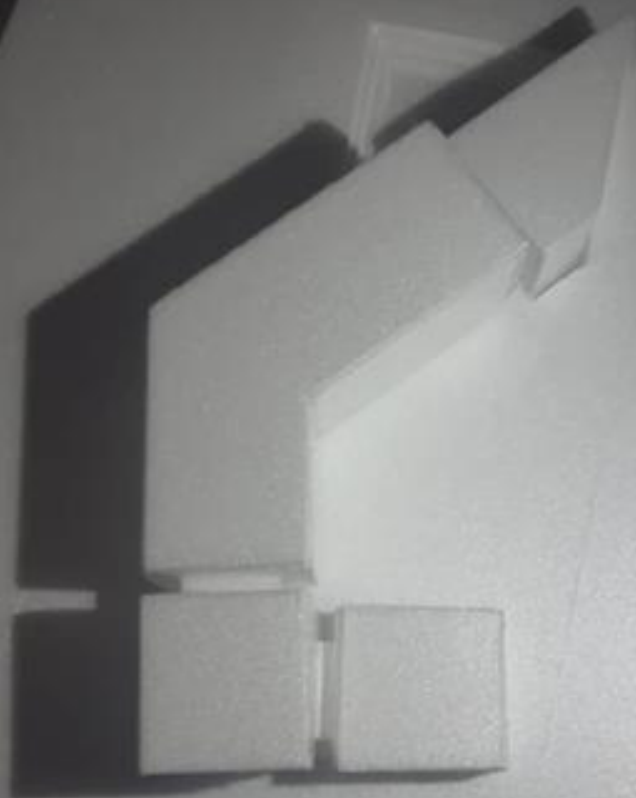




★ استفاده مودول مربع که نماد کامل بودن و تمرکز است کاملاً مناسب کافه کتاب است چرا که با سایت مستطیل شکل همخوانی دارد.

★ و چرخش کمی که در حجم میبینیم برای تطبیق با اقلیم است و همچنین به زیبایی بصری کار کمک میکند.

★ بدین منظور از فرم خطی در این کار استفاده شده چرا که باعث تفکیک فضایی سایت میشود فضاهای دارای نويز و پرسرو صدا را از فضاهای دیگر جدا میکند.



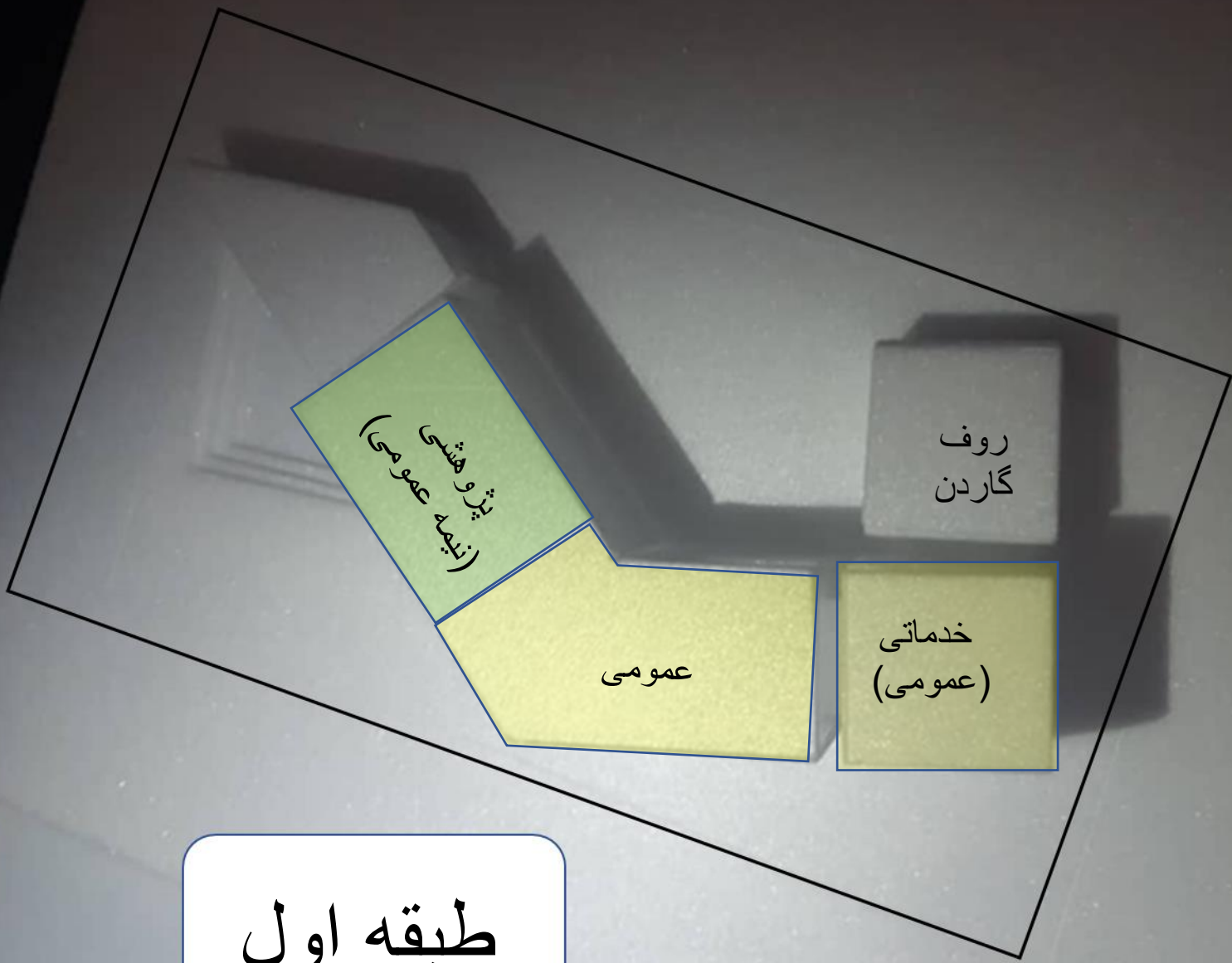
بخش چهارم:

لیست فضاها و جدول فیزیکی و کالبدی طرح





طبقة همکف



طبقه اول

# ● لیست ریز فضاها

- 1: اتاق کنفرانس و کارمندان
- 2: دفتر مدیریت
- 3: انباری کتاب
- 4: لابی مختص فضای اداری

1. فضای اداری

- 1: لابی
  - ورودی
  - پله و آسانسور

2. فضای خدماتی

- 2: سرویس بهداشتی
- 3: سالن مطالعه

- 4: کافی شاپ مجموعه
  - 1: آشپزخانه
  - 2: انبار تر و خشک
  - 3: بار انداز
  - 4: فضایی برای نشستن در فضای آزاد و فضای داخلی

- 1: کلاس سفالری
- 2: کلاس نویسندگی
- 3: کلاس نقاشی
- 4: دفتر مدیریت این بخش

3. فضای آموزشی

- 1: سالن پژوهش و مرکز منابع دیجیتال
- 2: سالن چند منظوره

4. فضای پژوهشی

بخش پنجم:

تحليل نما

## کتابخانه ملی شیراز

استفاده شیشه به حالت روزنه ای و  
مودول تکرار شونده در نما



استفاده از پنجره های سرتاسری در نما

مصالح: بتن و شیشه و آجر

استفاده از حوض آب (در اکثر بنا های  
بافت شیراز وجود دارد) برای انعکاس  
بنا

استفاده فلور باکس برای  
ورودی



استفاده از شیشه رفلکس

ایجاد سایه و تضاد با پر و خالی کردن بنا





عقی نشینی شیشه نسبت به بنا هم از نظر  
بصری باعث زیبایی میشود و هم تا  
حدودی تابش مستقیم را کنترل میکند.

## 5- کتابخانه National Library Of Sejong City

کتابخانه ملی سجونگ در کره جنوبی در سال افتتاح شده است. طراحی این کتابخانه به شکل یک برگه کتاب است. در بخش آنلاین این کتابخانه بیش از میلیون جلد کتاب وجود دارد. در داخل مجموعه سالن کنفرانس، غذاخوری، محل سمینار قرار دارد.

مصالح: بتن و شیشه و فریم فلزی

تاثیر کانسپت در شکل گیری نما

فریم های فلزی



### Stunning transformation of a semi-detached Victorian house

House in Wimbledon is a remodel and extension of a semi-detached Victorian house by Stephen Fletcher Architects, situated in [More](#)

شیشه های سرتاسری



Home

Written by Keri Sanders

Designer Ben Herzoa remodels a classic

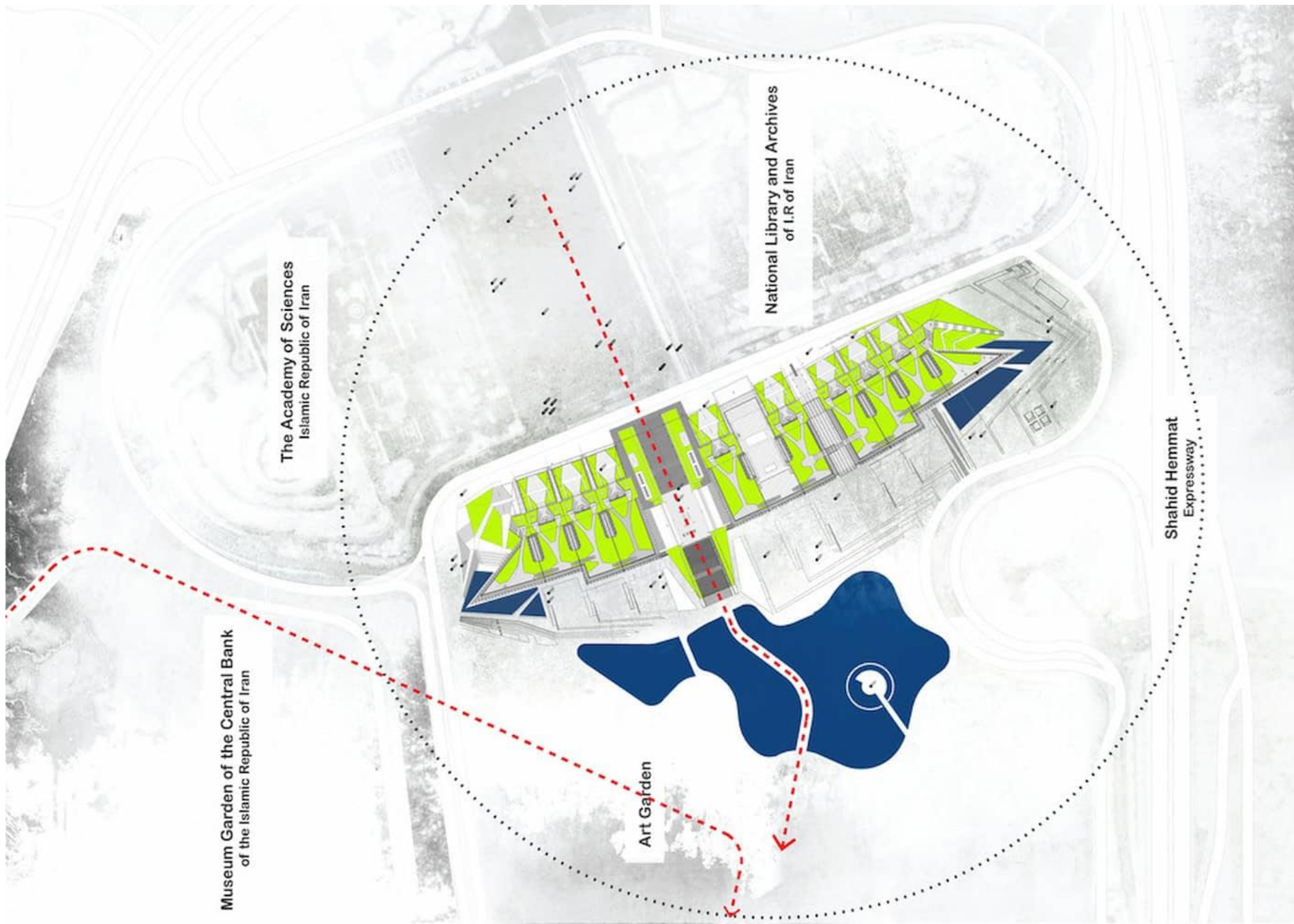


بخش هشتم:

تحليل سايت

# باغ کتاب تهران

ایجاد فضاهای دائمی برای نمایشگاه کتاب می‌تواند در رویکرد جامعه نسبت به کتابخوانی تاثیرگذار بوده و باغ کتاب تهران برای ایفای چنین نقشی طراحی و اجرا شده است. باغ کتاب در منطقه سه تهران و در سایتی به مساحت ۳۷ هکتار در منطقه عباس آباد واقع شده است. در نزدیکی سایت این پروژه بناهای مهم دیگری از جمله کتابخانه ملی ایران، مجموعه فرهنگستان ایران، باغ موزه دفاع مقدس و پل طبیعت قرار دارند.



لایه‌های پوششی بام  
سبز، لایه‌های  
سیرکولاسیون داخلی و  
نمای جبهه غربی با  
تکنولوژی پیشرفته‌اش؛  
سه عنصر اصلی در  
شکل‌گیری فرم  
ساختمان هستند. استفاده  
از فضاهاى سبز و  
حفاظت از محیط زیست  
یکی از اصلی‌ترین  
مواردی است در طرح  
جامع منطقه عباس آباد  
منظور شده است.





استفاده از عنصر آب  
در ایجاد فضای دنج  
و زیبایی بصری

مسیر حرکتی درجه 1 و  
2 و همچنین پل  
حرکتی

سیرکلاسیون به جا  
حرکتی که با حجم و  
سایت ترکیب شده

استفاده از پلکان برای  
فضای مکث و سکون

ترکیب پوشش گیاهی با بنا  
و سازگاری با طبیعت و  
طبیعت گرایی

استفاده از از پوشش گیاهی  
با رنگ چمن های  
مختلف (ایجاد طیف رنگی  
و زیبایی بصری)

مسیر حرکتی ماشین رو

سقف فقط به عنوان یک عنصر پوشاننده نیست؛ بلکه بخشی از طبیعت است و باعث تداوم حرکت می‌شود. بام سبز به عنوان یک پارک عمومی فرهنگی عمل کرده و از طریق پله‌های جبهه شرقی بنا قابل دسترسی است که ساختمان را به میدان فرهنگ، کتابخانه ملی و مجموعه فرهنگستان ایران متصل می‌کند.





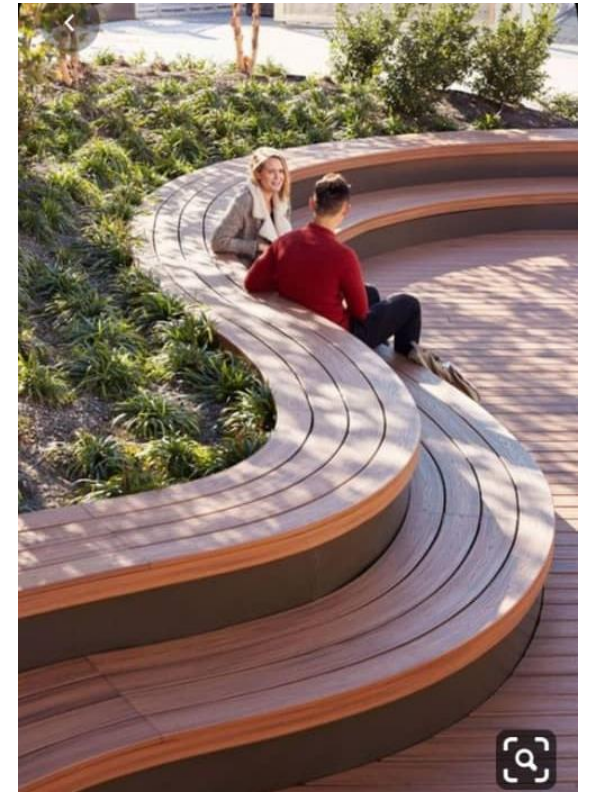
فضای سکون  
و نشستن

نور دهی  
نقطه ای

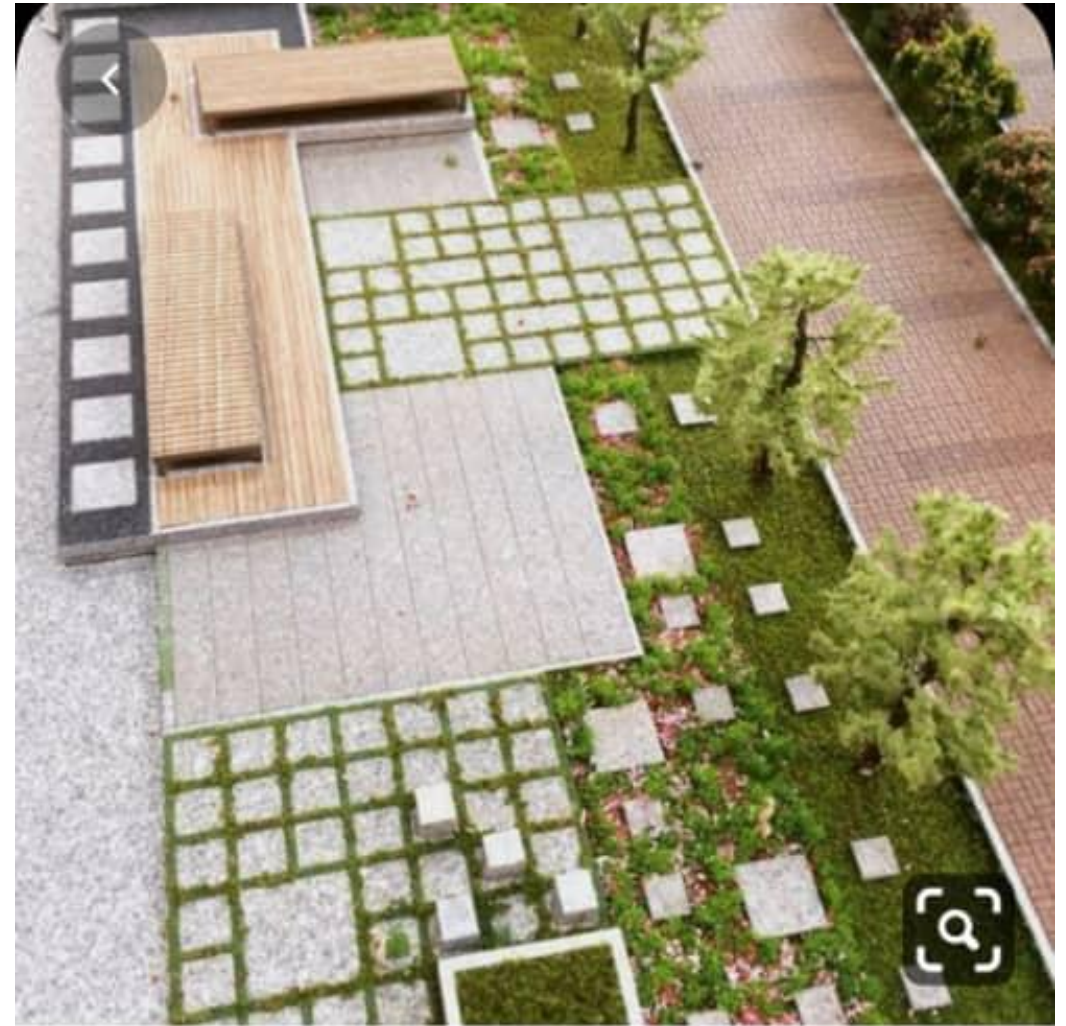
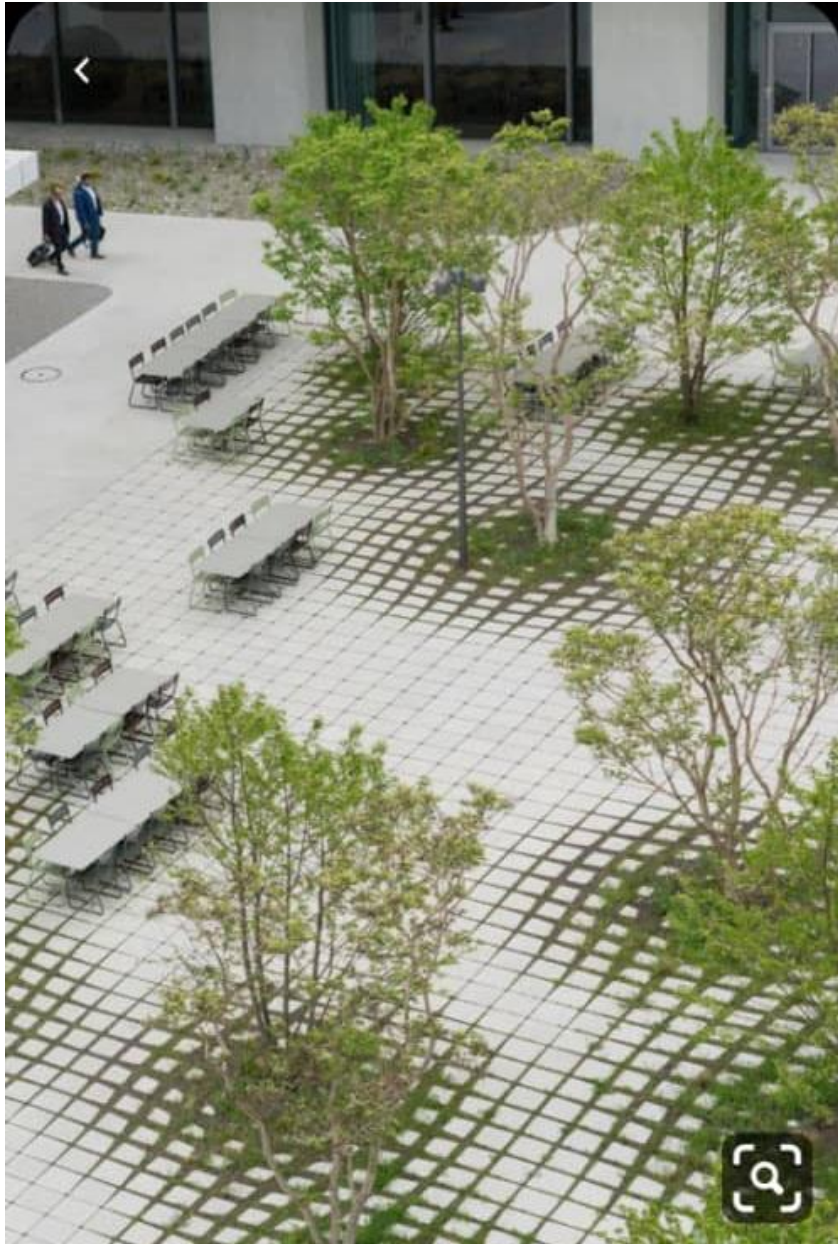
ایجاد منظر و  
فضای اجتماعی

متریال کف بتن و چوب است  
که سازگار با طبیعت است

میدان و فضایی برای  
تغییر مسیر حرکتی



نمونه از کف سازی ترکیب کاشی و چمن برای فضاهای نشستن



بخش هفتم:

تحليل داخلی





طراحی داخلی کافه کتاب توسط  
شرکت انجام شده و در plasma node  
شهر مدلین، کلمبیا قرار دارد.



استفاده از چوب های روشن و دیوار سبز در طراحی کافه کتاب که حس آرامش و تلفیق با طبیعت را ایجاد میکند و همچنین به روشنایی کافه کمک میکند.

استفاده از تابلو و اکسسوری مکان سکون کافه



استفاده از صندلی با فریم های فلزی رنگی در کنار مبلمان های راحت



استفاده از رنگ های شاد در بعضی اشیاءها، طراحی و دکوراسیون داخلی کافی شاپ، پویا و زنده شده و فضای مناسبی برای مخاطبان این گونه فضا ها به وجود آمده است



استفاده از لامپها با اشکال جالب

استفاده از رنگ

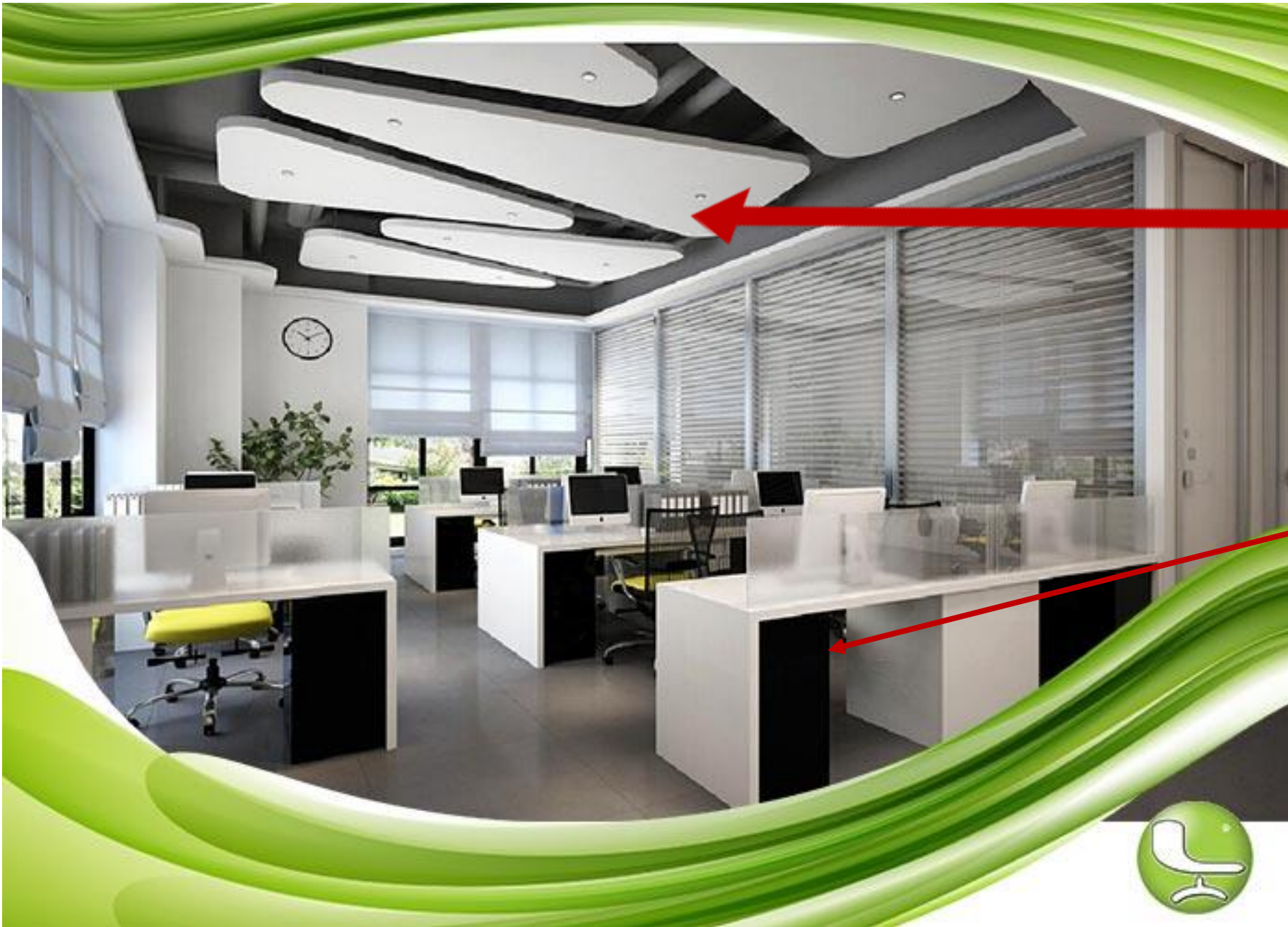


استفاده از کانتر در ترکیب با چوب



استفاده از سقف های چوبی شناور با خطوط عمودی





● استفاده از کامپوزیت و فلز در فضا

ایجاد تضاد پر و خالی در سقف

● استفاده از شیشه هاس فراوان برای نور گیری و پوشاندن آن با دیتیل های سبک و رنگ روشن

● تضاد رنگ

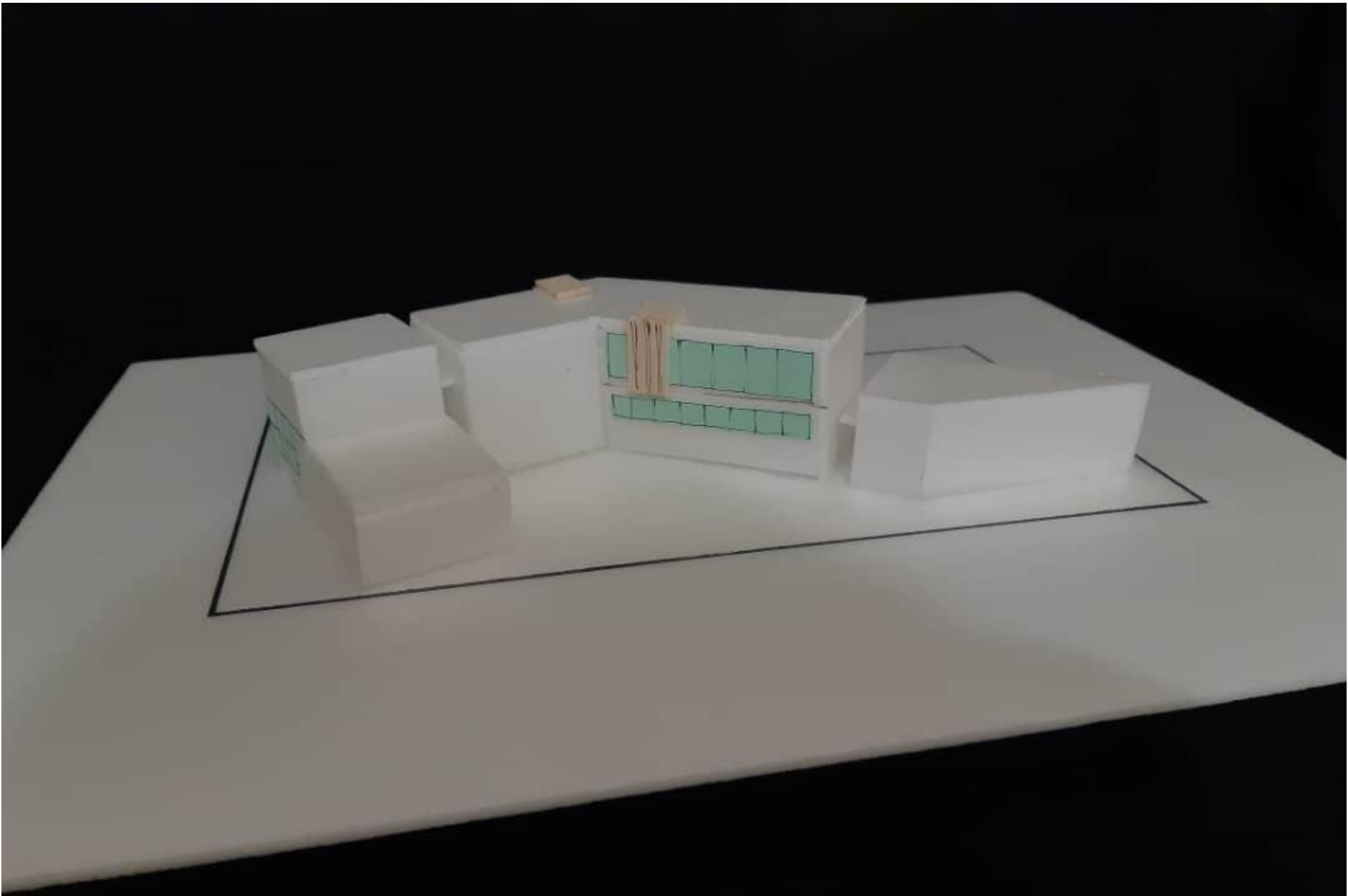
● استفاده از رنگ غالب سفید در ایجاد حس مثبت و روحیه کاری در کارکنان و عدم تاریکی و سلب نشدن فضا



بخش هشتم :

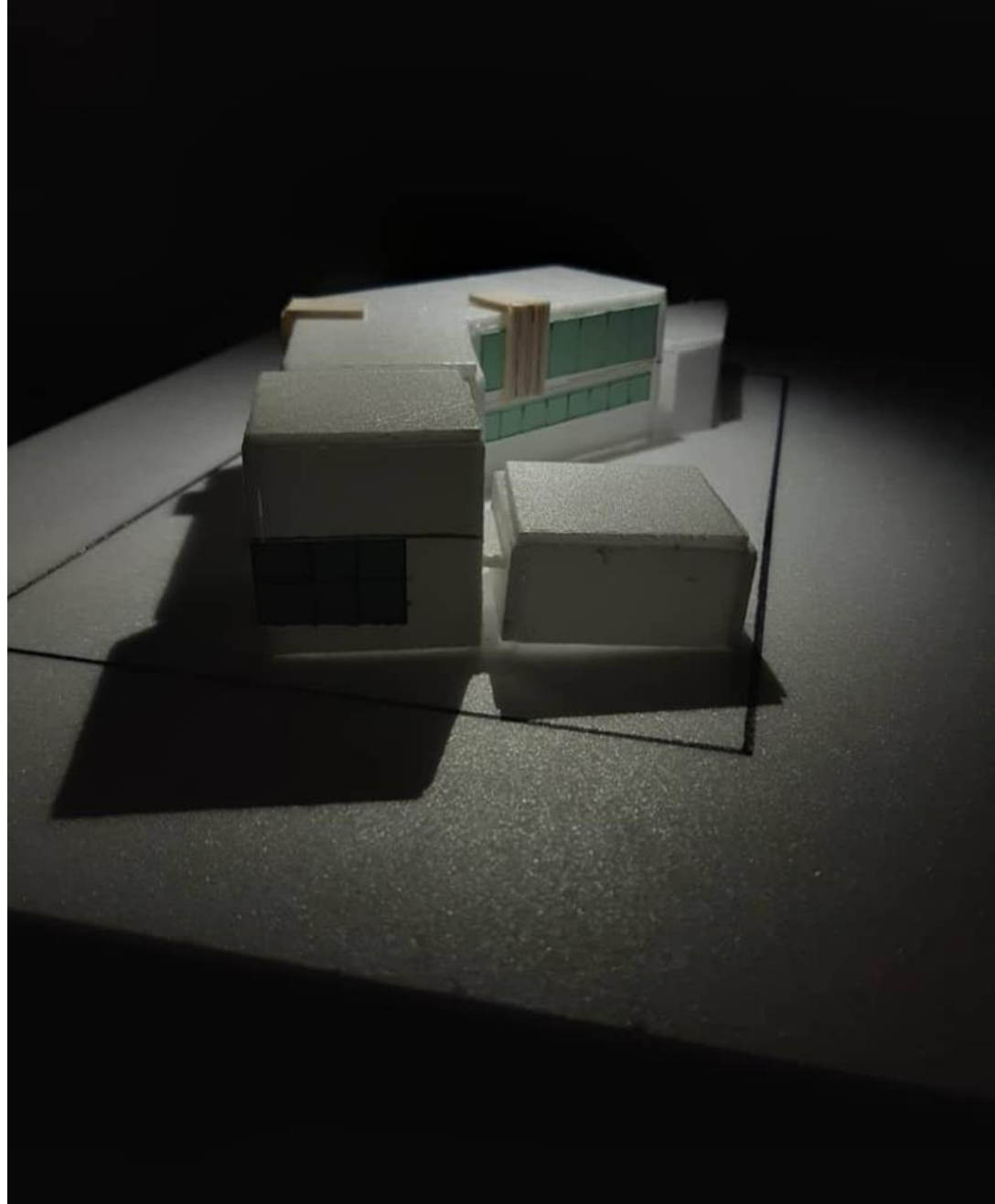
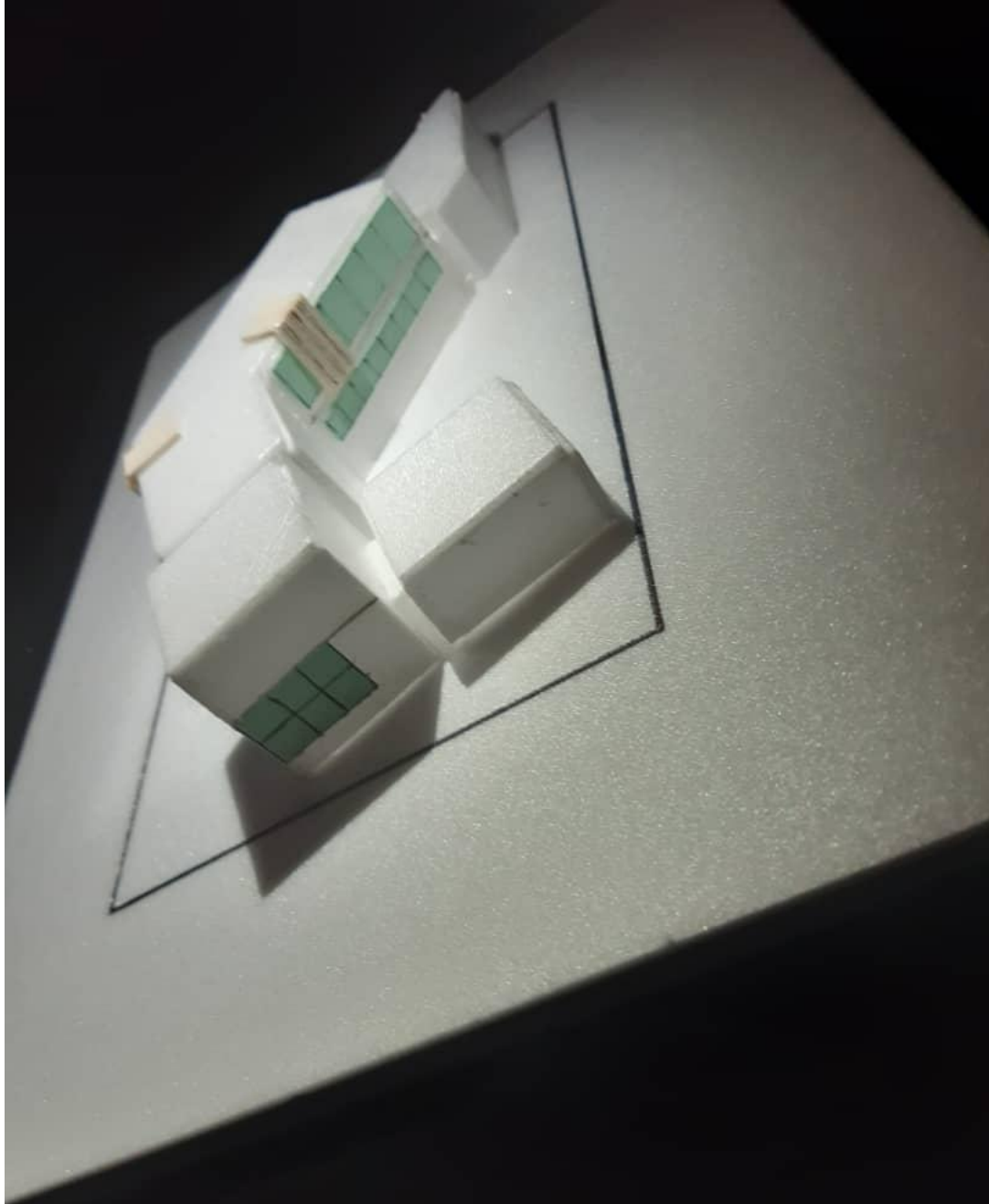
حجم \_ پلان طبقات \_ نماها و مقاطع \_ سایت  
پلان\_ فضا های داخلی

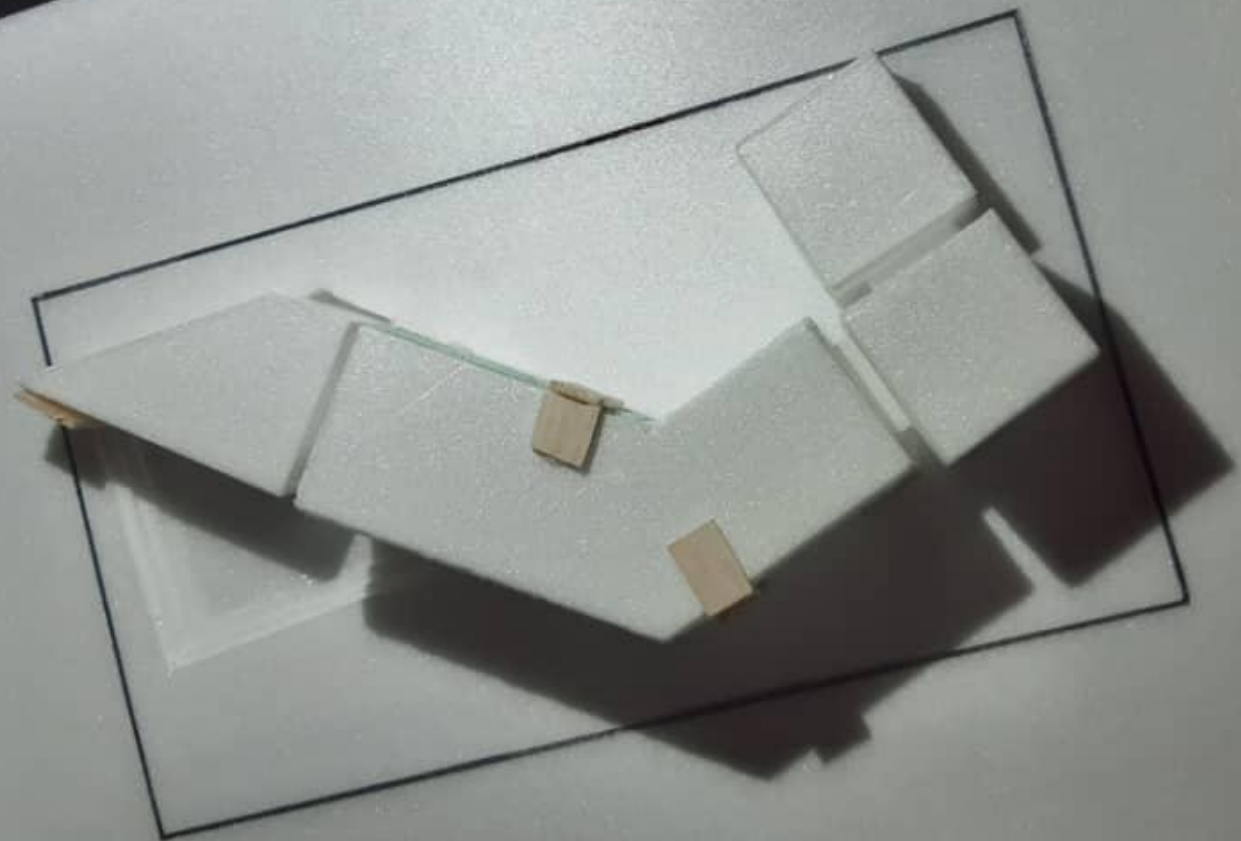
# بنية











# پلان طبقات:

---

درب ها

---

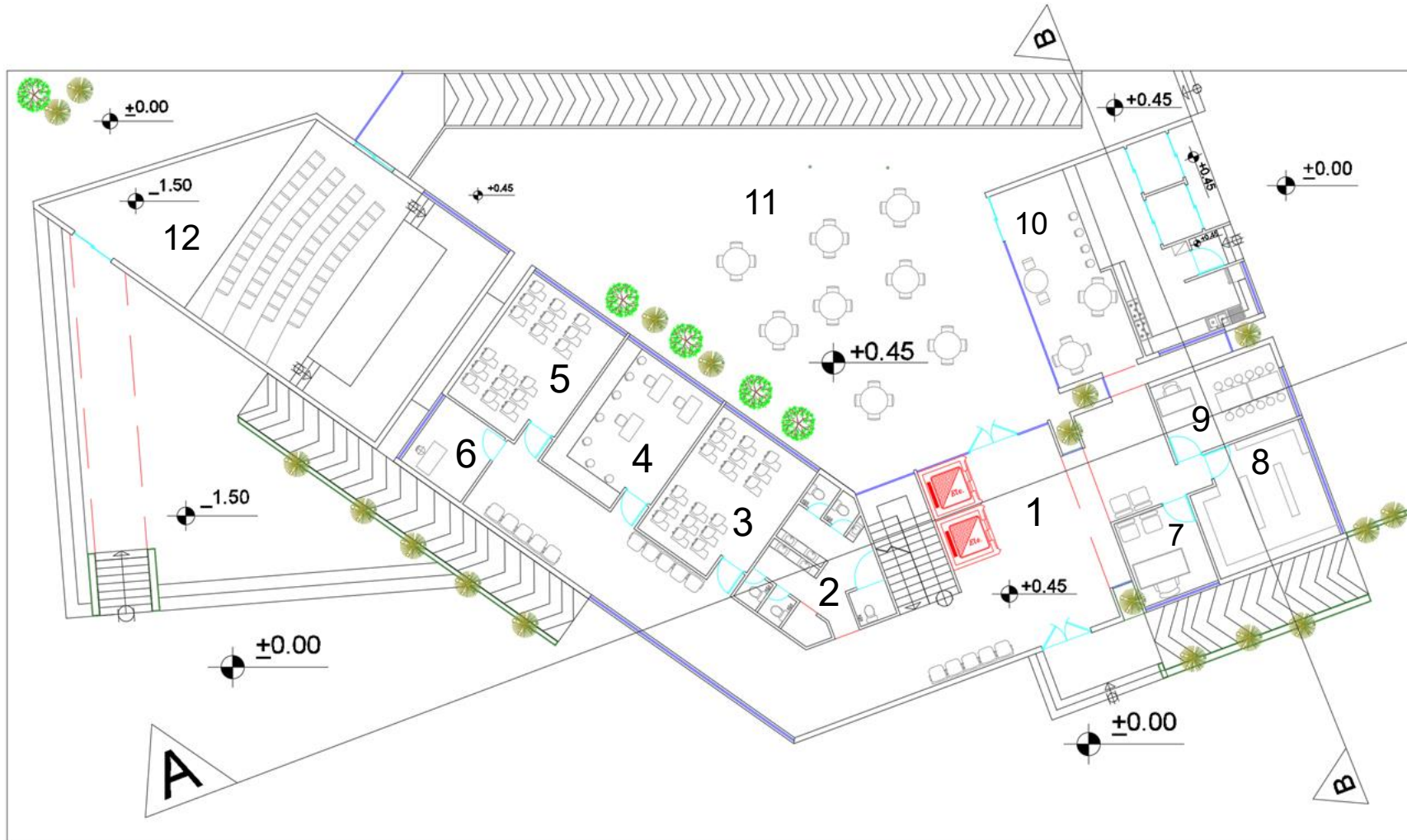
خط دیوار

---

خط پنجره ها و شیشه

---

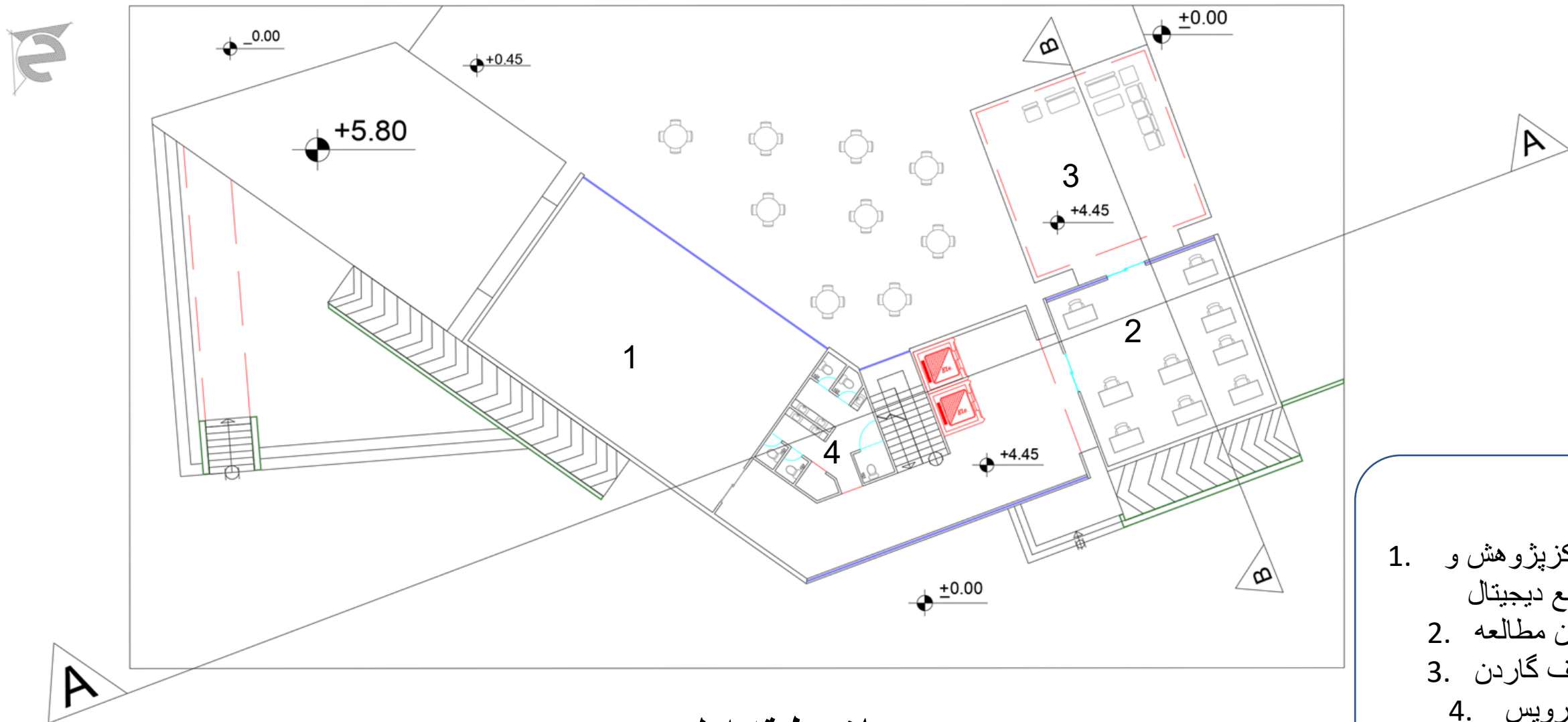
پوشش گیاهی



SC: 1/100

## پلان طبقه همکف

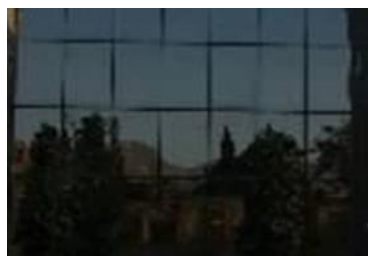
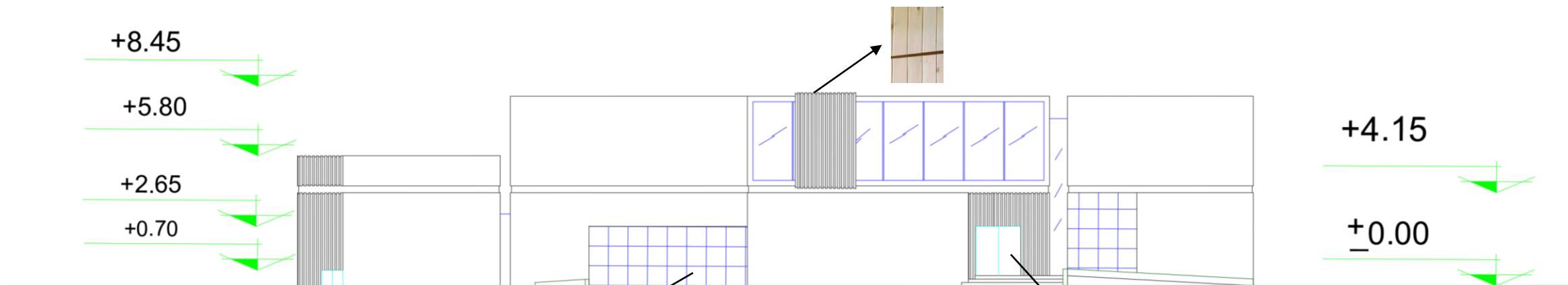
1. لابی
2. سرویس بهداشتی
3. کلاس نقاشی
4. کلاس سفالگری
5. کلاس نویسندگی
6. دفتر ثبت نام
7. دفتر مدیریت
8. انباری کتاب
9. دفتر کارمندان
10. کافی شاپ
11. فضای آزاد کافی شاپ
12. سالن چند منظوره



پلان طبقه اول SC: 1/100

1. مرکز پژوهش و منابع دیجیتال
2. سالن مطالعه
3. روف گاردن
4. سرویس بهداشتی

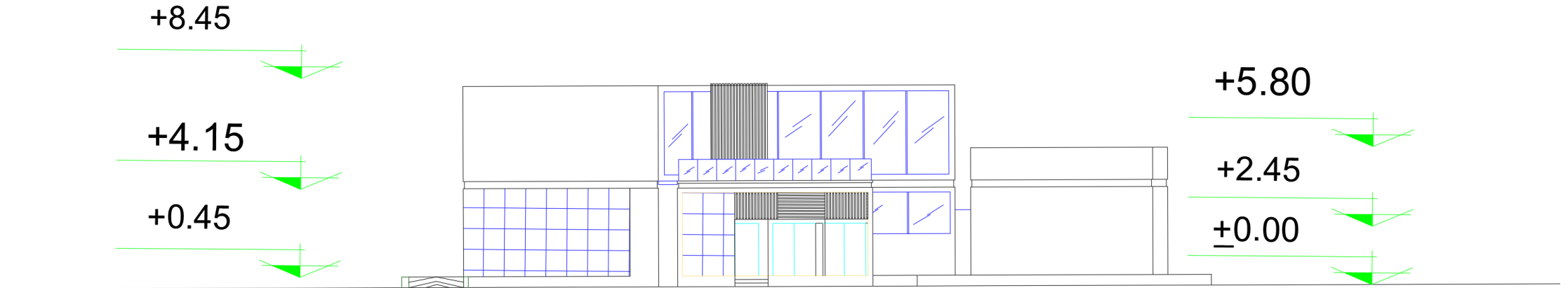
نما:



شیشه رفلکس

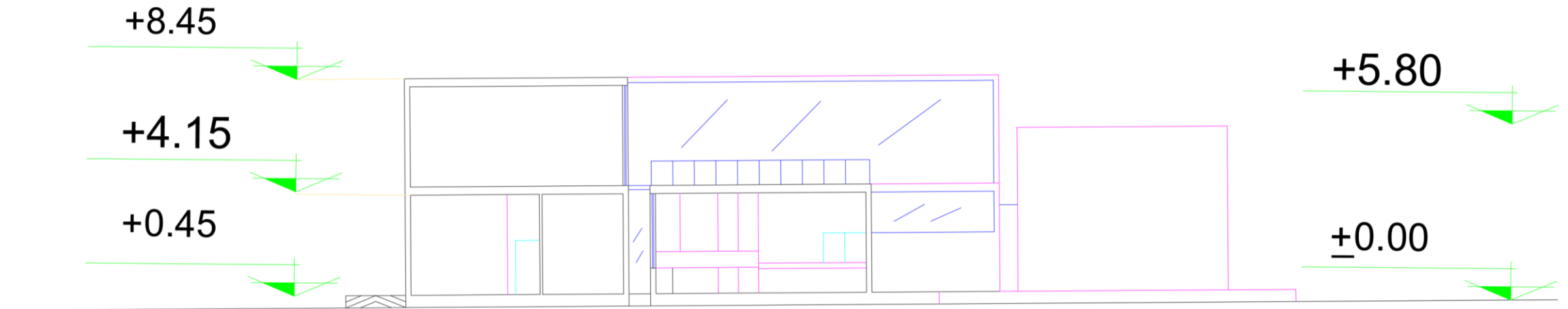
SOUTH ELE.





**SOUTH EAST ELE.**

# مقاطع:



BORESH B-B

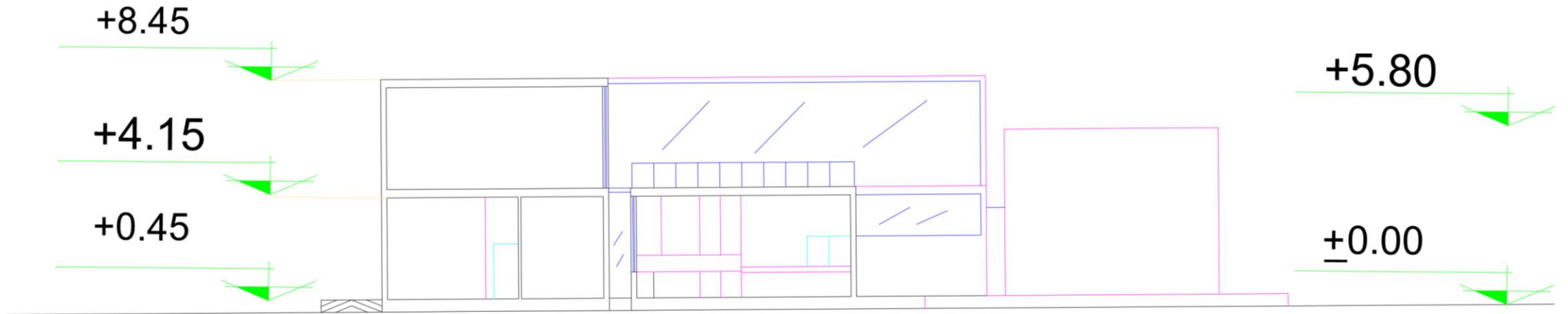


درب ها

خطوط برش خورده

خط پنجره ها و شیشه

خطوط نما



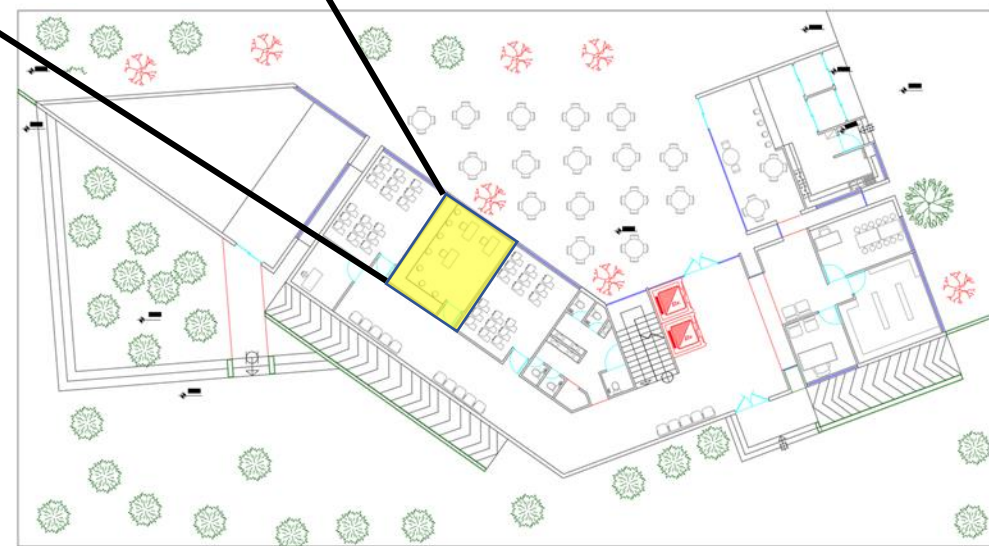
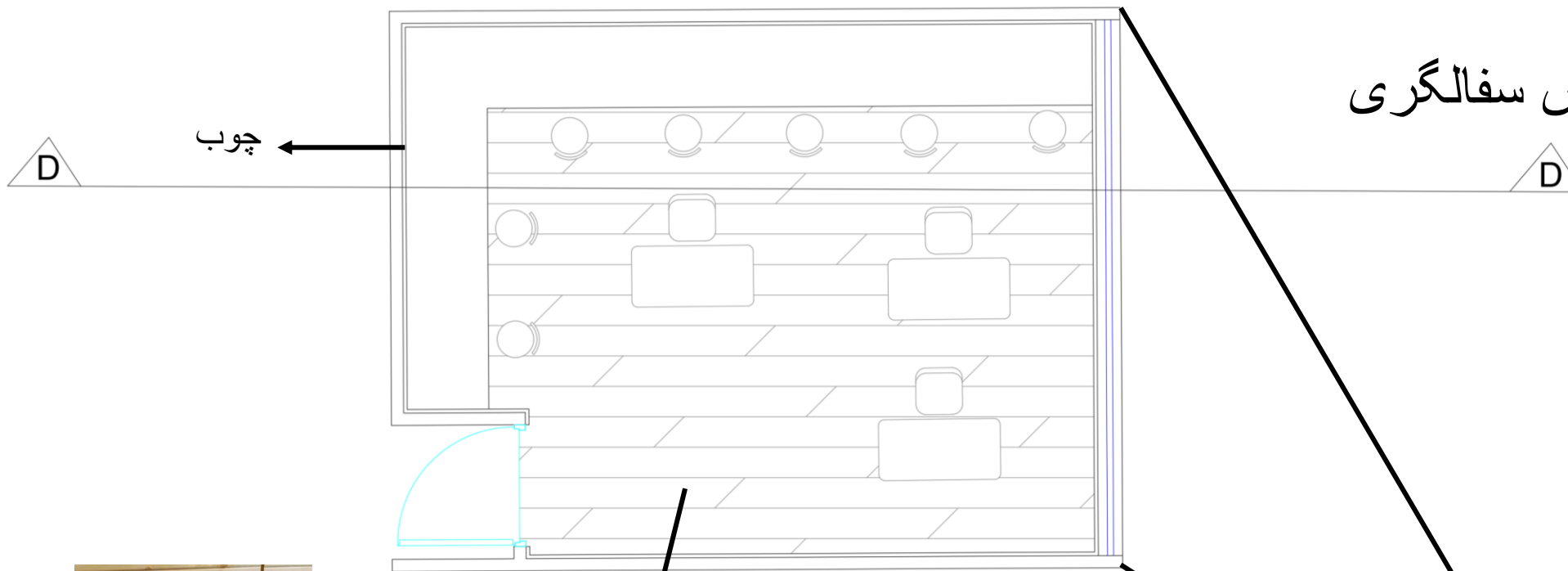
BORESH B-B

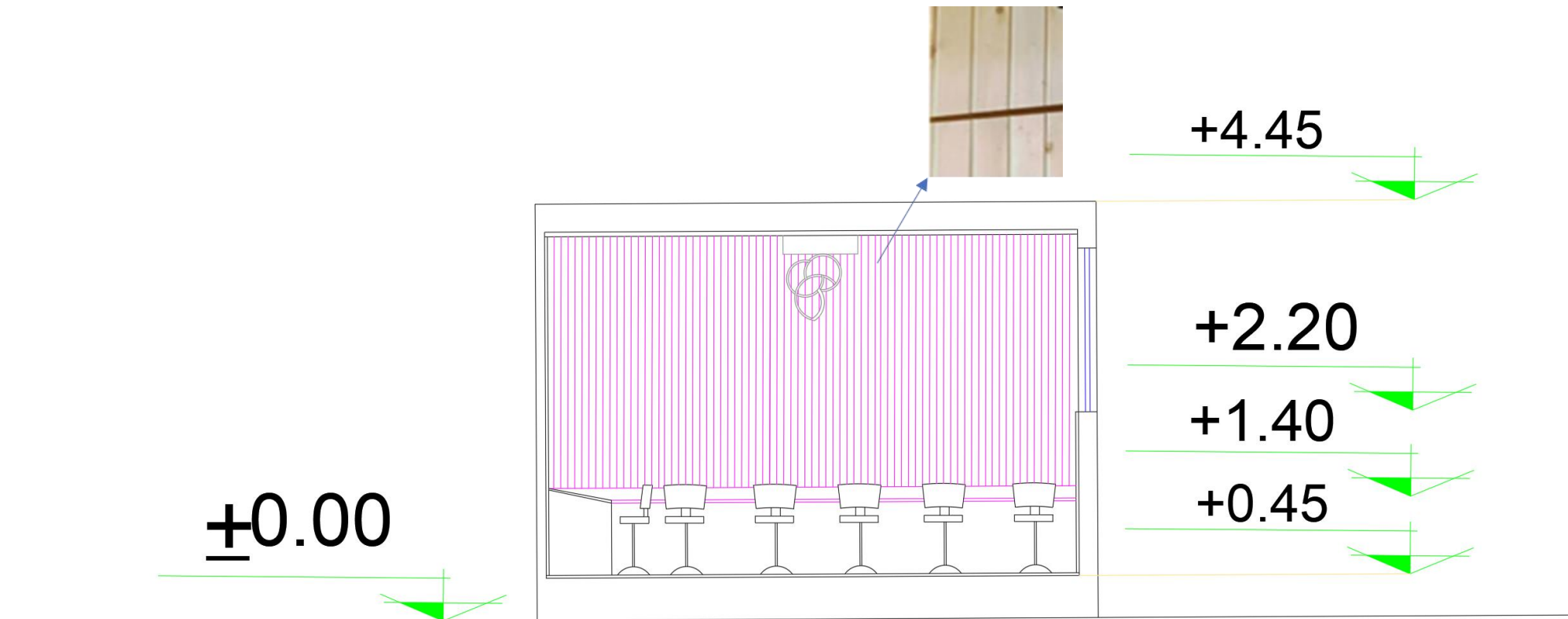
# سایت پلان:



# فضاهای داخلی:

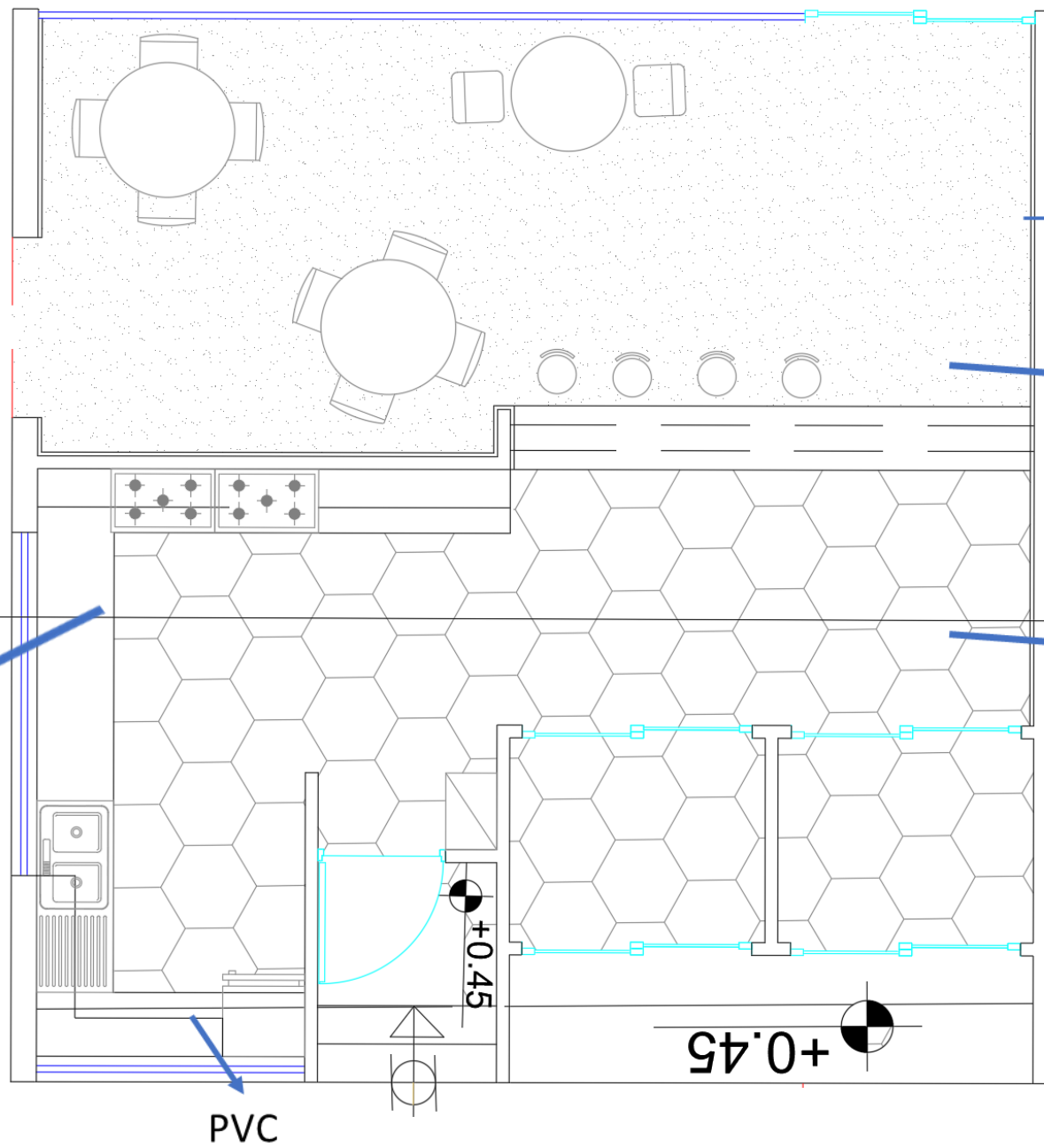
## کلاس سفالگری





BORESH D-D





چوب



اپوکسی مایع یا پارکت لمینت



سنگ مرمر

سنگ مرمر

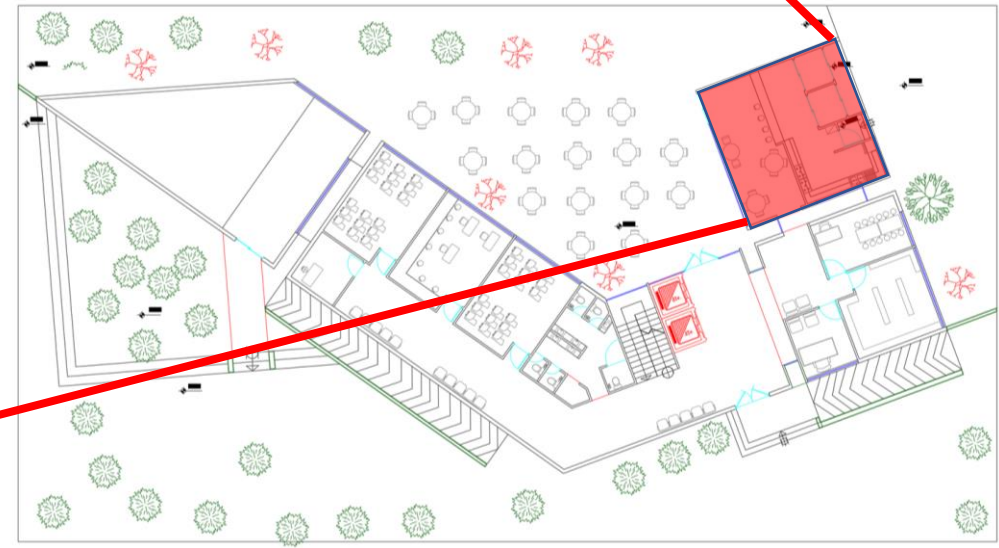
PVC

+0.45

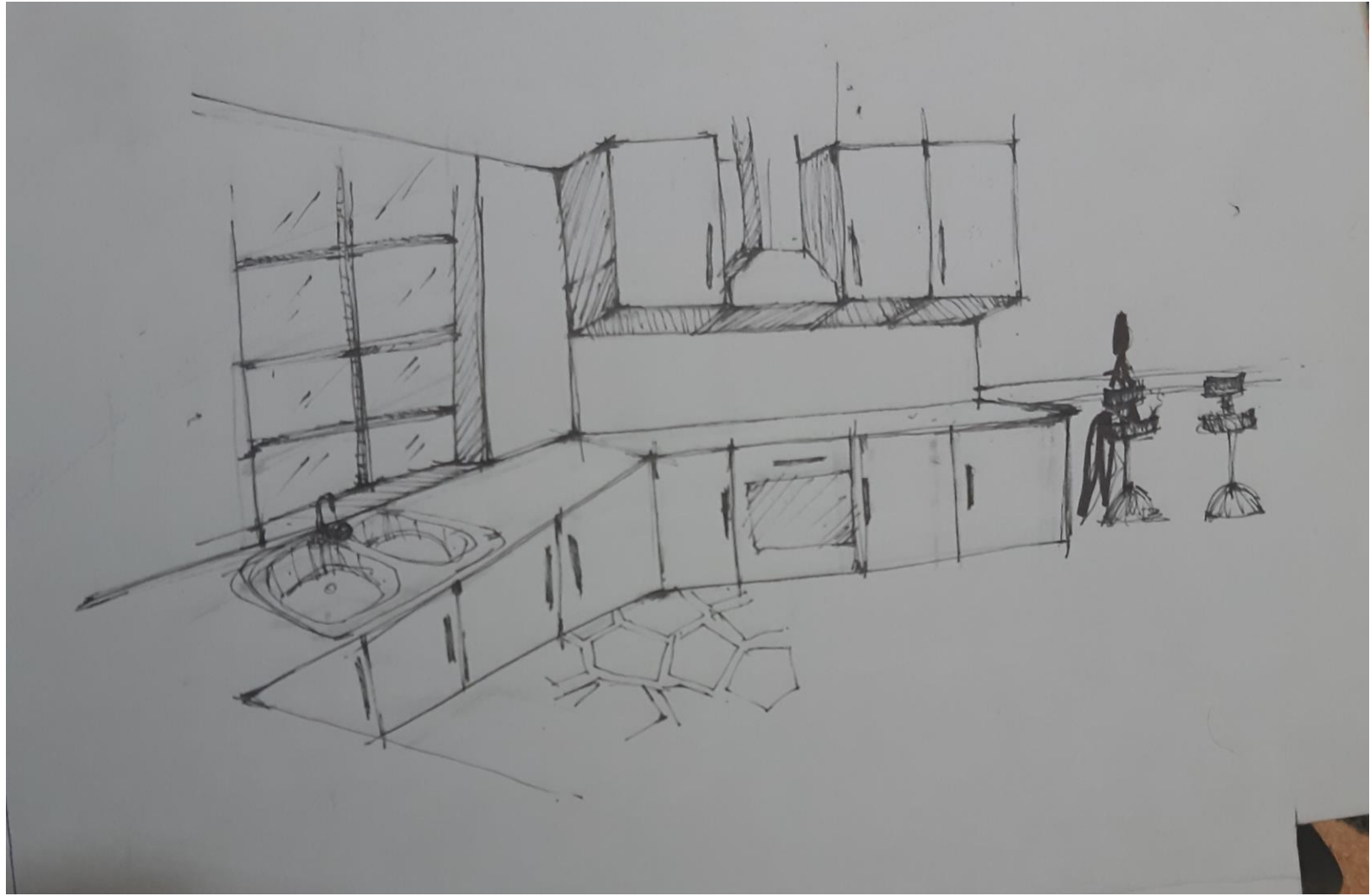
+0.45

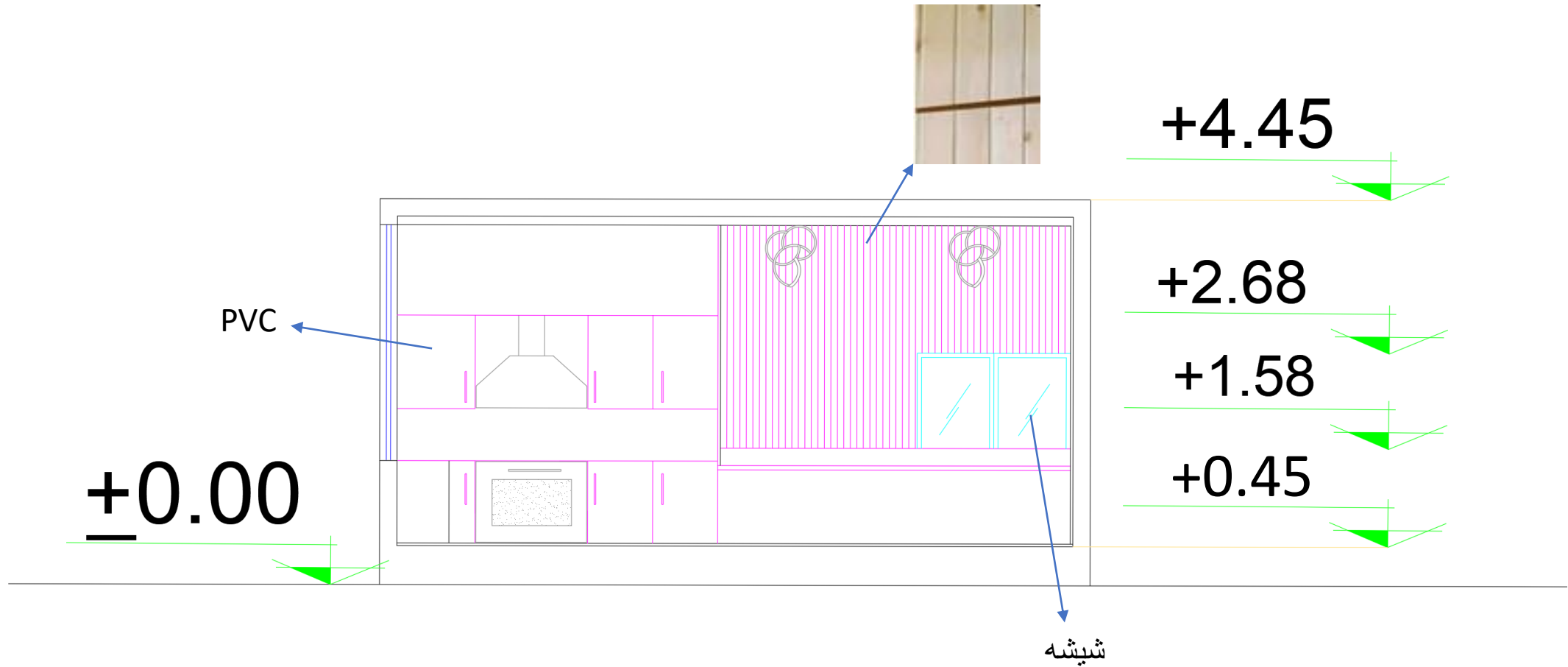
C

C



GROUND FLOOR PLAN.





BORESH C-C