

مبانی نظری هتل

طرح 4

استاد: دکتر سازنده

شیوا قهرمانی نیا_ هانیه علیپور

پیدایش هتل:

قدمت مسافر خانه ها ← 6 قرن قبل از میلاد

اداره مسافر خانه های قدیم توسط یک خانواده :

یک اتاق به مهمانان اختصاص میدادند و تهیه غذا و نوشیدنی و سایر امکانات مثل اصطبل و... بر عهده خانواده بود.
پذیرایی معمولاً بر عهده دختر یا خانم خانواده بود.

در قرن سوم میلادی امپراتور روم جاده ای سنگ فرش در سرتاسر اروپا تا آسیای صغیر بنا نهاد و برای راحتی مسافران از اسپانیا تا ترکیه در کنار جاده های اصلی اقامتگاههای زنجیره ای احداث نمود.
این وضعیت برای صدها سال ادامه داشت.



دلایل سفر رفتن در گذشته:

بیشتر سیاسی و دیپلماتیک و یا تجاری و نظامی ..

مختص دولت مردان و افراد بضاعت دار جامعه

انقلاب صنعتی
در 1700م



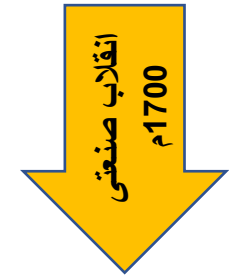
توسعه راه آهن, اختراع کشتی بخار و توسعه خطوط کشتیرانی به مسافرت اهمیت بیشتری اعطا نمود.



موجب پیشرفت در حوزه سفر و مسافر خانه ها



پیدایش هتل به شکل امروزی



دلایل سفر رفتن های امروزی :

دلایل سیاسی و دیپلماتیک

دیدار از یک دوست

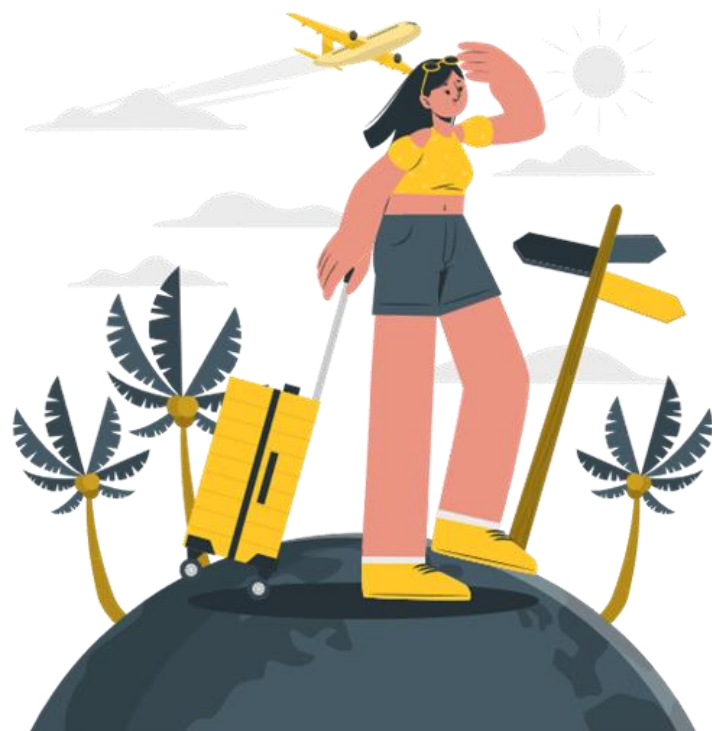
انجام پروژه های کاری

آشنایی فرهنگی_ اجتماعی یک منطقه

دیدن از جاذبه های تاریخی و توریستی

تخلیه استرس و گرفتن آرامش و...

مختص همه اقشار مردم



اولین هتل ها به شکل امروزی در اروپا و مخصوصا توسط سویسی ها ساخته شد.

تاریخچه هتل در ایران:

قدمت اولین کاروانسراهای ایران به دوران حکومت هخامنشیان و احداث چاپارخانه‌ها برمی‌گردد.

مسیر جاده ابریشم ایران ← موجب تعدد و ساخت کاروانسراها



راه ابریشم از چین آغاز می‌شد و تا دریای مدیترانه امتداد می‌یافت

و تعدادی از استان‌ها و شهرهای کشورمان از جمله خراسان شمالی، خراسان رضوی، ری، تبریز و قزوین در مسیر این جاده قرار داشتند.

همین مساله سبب شد تا احداث کاروانسراهای ایران در مسیر جاده ابریشم ایران رونق بگیرد.

تاریخچه هتل در ایران معاصر:

در سال 1306 خورشیدی توسط يك مهاجر روسي به نام خاچيك مادیکيانس **کافه‌اي بنام نادري** در خیابان نادري تهران دایر شد و چندی بعد در جوار کافه نادري، **هتلي به همان نام** تأسیس کرد. برای نخستین بار در تهران در رستوران این هتل بود که غذاهای فرهنگی نظیر بیفتک و بیف استروگانف و غیره به ایرانیان معرفی شد.



در زمان جنگ جهانی دوم به علت ورود سربازان و افسران کافه ها و هتل های زیادی احداث شد که خیلی از آن ها پس از اتمام جنگ تعطیل شد.



از قدیمی ترین واحدهای اقامتی و پذیرائی تهران که امروز فقط نامی از آن باقی مانده است می توان مهمانخانه مدرن **گراند هتل** را نام برد.

هدف از رتبه بندی هتل ها چیست؟

- از منظر عمرانی و تأسیساتی، شیوه ساخت و مساحت ساختمان و مصالح به کار رفته در آن‌ها، و نیز مکانی که در آن قرار گرفته‌اند، مانند این‌که در حاشیه شهر است یا مرکز شهر و....



- از منظر خدمات و تجهیزاتی که ارائه می دهند و سطح سرویس‌دهی آن‌ها هم به لحاظ کمی و هم به لحاظ کیفی

- از منظر تعداد و مهارت نیروی انسانی مشغول به کار در آن‌ها، تعداد پرسنل، مدیریت و آموزش آن‌ها

رتبه بندی هتل ها:

هتل 1 ستاره: ارزان ترین هتل ها که سطح کیفیت پایین_ اغلب مساحت اتاق ها کم و نورگیر بد_ حمام و سرویس بهداشتی مشترک_ تعداد پرسنل کم و خدمات ضعیف

هتل 2 ستاره: به دلیل صرفه جویی در هزینه ،امکانات اولیه محدود و یا با پرداخت هزینه جدا میباشد_ 2یا4 طبقه و نزدیک جاذبه های ارزان قیمت_ اغلب رستوران ندارند

هتل 3 ستاره: حضور پرسنل در تمام ساعات شبانه روز در هتل_ دارای سرویس و حمام مستقل_ دارای رستوران و سروه سه وعده غذا_ ارایه اجباری خدمات لباسشویی

هتل 4 ستاره: کیفیت کمتر از 5 ستاره اما کیفیت بالاتر از متوسط_ دارای رستوران و کافه با کیفیت و منو های متنوع_ دارای امکانات ورزشی_ اتاق های باکیفیت و امکانات خوب

هتل 5 ستاره: لوکس ترین نوع هتل های موجود_ مطابق قوانین و استاندارد های بین المللی_ ملزم داشتن بالا ترین سطح خدمات و معماری_ دارای بیش از 100 اتاق_ دارای پرسنل کاملاً حرفه ای_ دارای سالن آمفی‌تئاتر و اتاق کنفرانس_ دارای سرویس حمل و نقل



انواع نام گذاری :

(HOSTEL)هاستل:

هاستل‌ها اقامتگاه‌های اشتراکی هستند که در آن‌ها به هر مسافر یک تخت داده می‌شود و در واقع شبیه به خوابگاه‌ها هستند. سرویس بهداشتی، حمام و آشپزخانه در آن‌ها به صورت اشتراکی است.

(Pension)پانسیون:

پانسیون‌ها معمولاً برای اقامت‌های طولانی در نظر گرفته می‌شوند و اغلب در شهرهایی که مهاجران زیاد یا دانشجویان به آن رفت و آمد دارند به چشم می‌خورند. در این مکان‌ها نیز اغلب سرویس بهداشتی، حمام و آشپزخانه به صورت اشتراکی وجود دارند.

سه فرق اساسی آنها با هاستل:

1. دارای مقررات ورود و خروج معین 2. چون برای اقامت‌های طولانی است اغلب دانشجوی هستند 3. دارای کتابخانه و سالن مطالعه و اتاق تلوزیون و...

اقامتگاه‌های بوم‌گردی

این اقامتگاه‌ها که مشابه هتل‌های تاریخی در دسته‌بندی بین‌المللی هتل‌ها قرار می‌گیرند، در خانه‌های سنتی و بومی در مناطقی که دارای تاریخی غنی هستند شکل می‌گیرند. در این مناطق اغلب خانه‌های قدیمی را با حفظ بافت و تمام نشانه‌های فرهنگی و بومی آن منطقه بازسازی کرده و در اختیار مسافران قرار می‌دهند.

(Motel)متل:

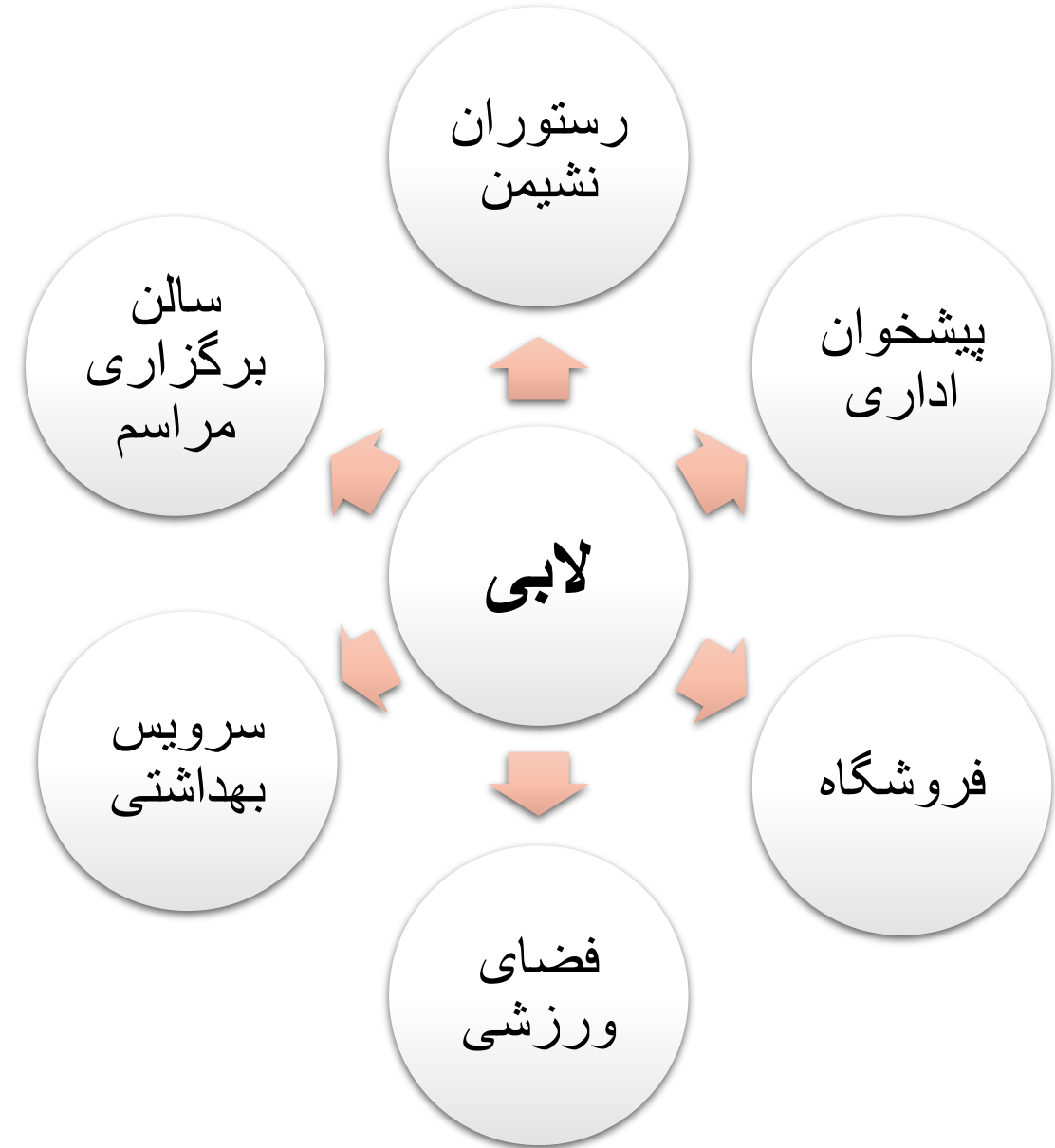
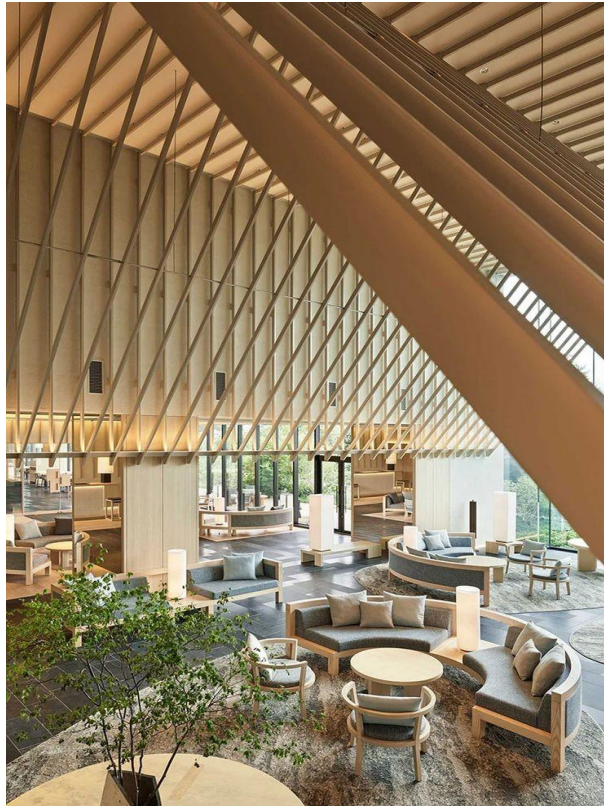
متل از ترکیب دو واژه هتل و موتوربه وجود آمده است. این نوع اقامتگاه‌ها که در جاده‌ها و اطراف شهرها پدید آمدند، در اصل برای توقف و استراحت رانندگان ساخته می‌شدند. اتاق‌های متل در محیطی باز قرار می‌گیرند و ورودی آن‌ها رو به خیابان است. هرچند که امکانات این نوع اقامتگاه‌ها کم است و اغلب فاقد رستوران، محل تفریحی و ورزشی و لابی هستند، که در اغلب آن‌ها می‌توانید حتی بدون پیاده شدن از اتوموبیلتان، کلید اتاق را دریافت کرده و آن را مستقیم مقابل درب اتاق خود پارک نمایید.

(Hotel)هتل:

هتل که دارای ریشه‌ای فرانسوی به معنای میزبان است، بخش مهمی از چرخش صنعت گردشگری را به خود اختصاص داده‌اند و به همین دلیل است که قوانینی بین‌المللی برای آن‌ها وضع شده تا دارای مدیریتی سامان یافته تر باشند.

در کشورهای مختلف نظام‌های متفاوتی برای قوانین هتل‌ها و امتیاز دادن به آن‌ها وجود دارد که اغلب فقط در همان کشور رعایت می‌شوند.

برنامه فیزیکی و دیاگرام هتل 5 ستاره



دفتر پیشخوان لابی و دفتر لابی

حسابداری

مدیریت

فروش و تدارکات

دفتر اداری هتل

فضاهای مختلف قسمت اداری لابی، به شرح زیر می‌باشد:

الف) فضای پیشخوان لابی شامل:

ایستگاههای پذیرش، صندوق، اطلاعات، پست، پادو انبار پادو برای نگهداری چرخ‌های حمل بار، تلفن‌های سکه‌ای و راهنمای سالن‌ها و جلسات

ب) فضای نشیمن هتل شامل:

جایگاه‌های صندلی و مبل، خدمات غذایی یا نوشیدنی، فواره، فضای سبز و یا هر کانون توجه دیگر.

ج) سیرکولاسیون و مسیرهای ارتباطی شامل:

آسانسورهای مسافری، دسترسی به رستوران‌ها و سالن‌ها، دسترسی به اتاق جلسات و ضیافت، دسترسی به امکانات ورزشی، دسترسی به فروشگاهها و سایر فضاهای عمومی، دسترسی به پارکینگ

د) فضای فروشگاهها شامل:

فروش مطبوعات، داروخانه، کادوفروشی، فروش سوغاتی، آژانس مسافرتی، تور، کرایه اتومبیل، آژانس تلفن، جواهر فروشی، بانک، فروش اجناس ویژه (چرم، پارچه، شیشه)، اسباب بازی، گل‌فروشی و...

پیشخوان لابی

پذیرش

معاون مدیریت

مسئول اتاق‌ها

قسمت رزرواسیون

مدیر رزرواسیون

اپراتورهای تلفن

اتاق کنترل برق

صندوق امانات

اتاق شمارش پول

فضای کاری پست

توالت‌ها

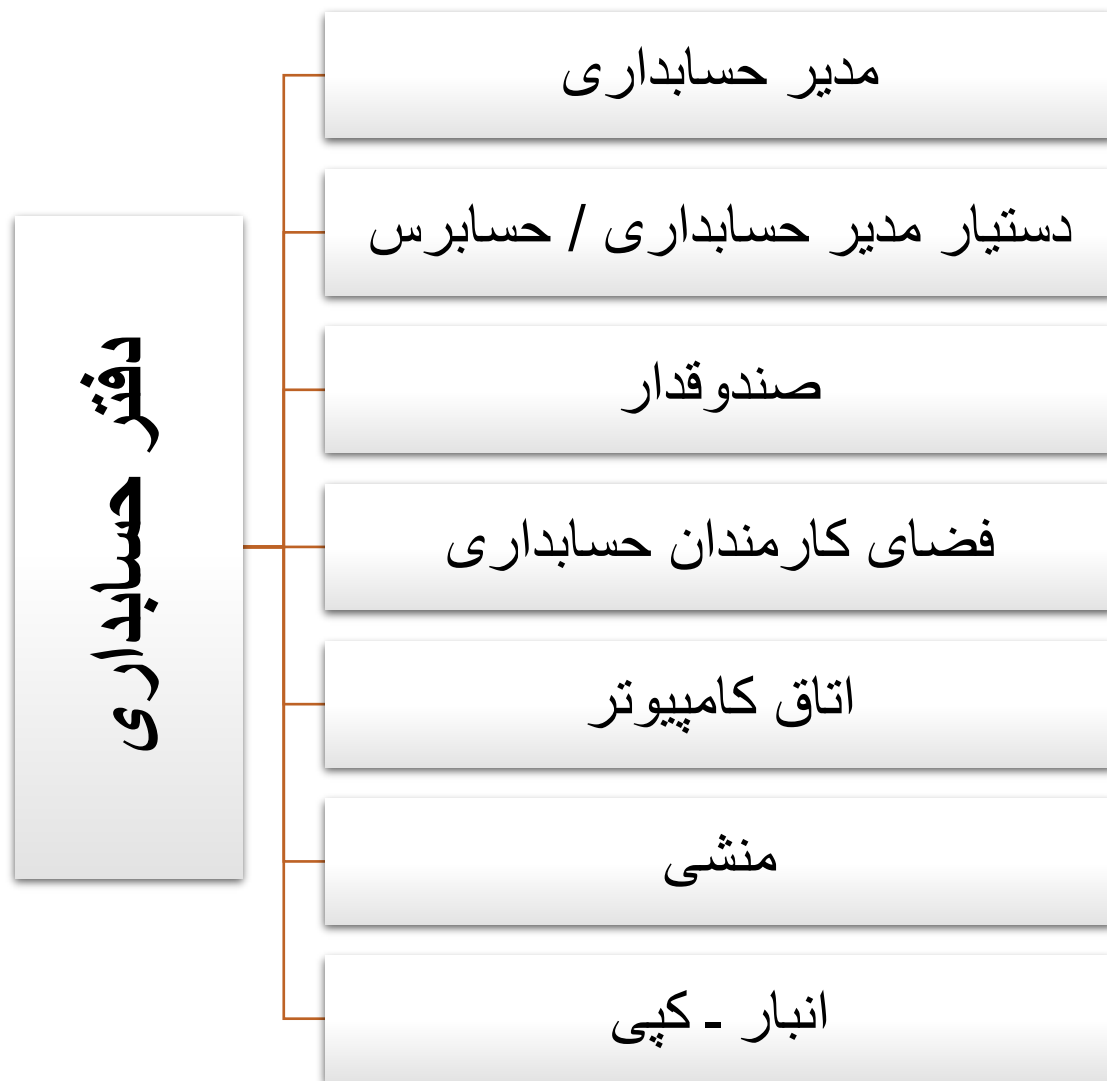
انبار و دستگاہ کپی

برای هر فضای کار 180 سانتی متر فضا در نظر گرفته می‌شود.

مساحت	فضا
200 متر مربع	سالن نشیمن (لابی)
180 متر مربع	رستوران
2500 متر مربع	حداقل مساحت زمین (مترمربع)
4 متر مربع	سرویس بهداشتی شامل دستشویی، توالت، زیردوشی یا وان
2 متر	عرض راهرو
6 متر مربع	نگهبانی

دفتر حسابداری

بهترین مکان برای این دفتر در مجاورت پیشخوان لابی است تا با داشتن فاصله مناسب ارتباط اصلی را داشته باشد و مجموعه حسابداری شامل فضاهای زیر است :



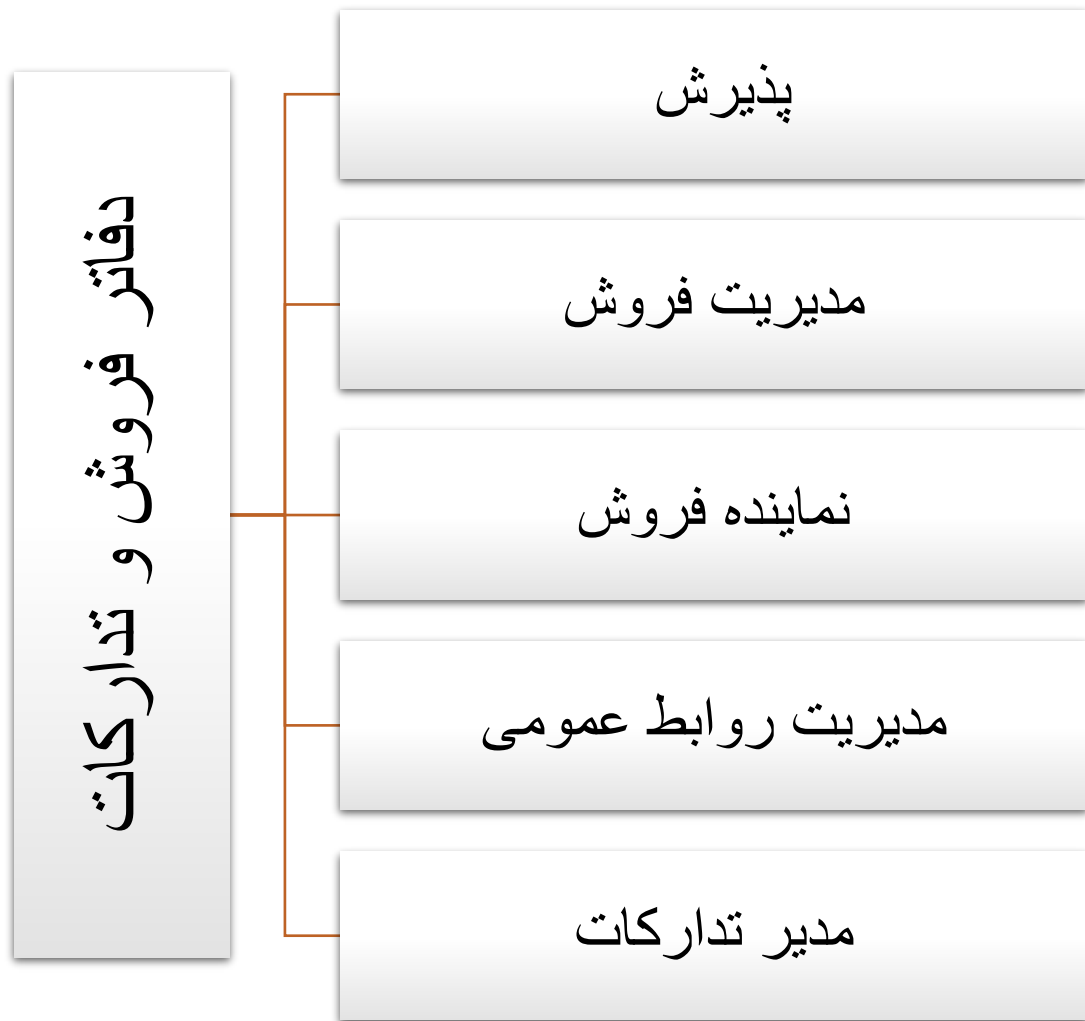
مدیریت:

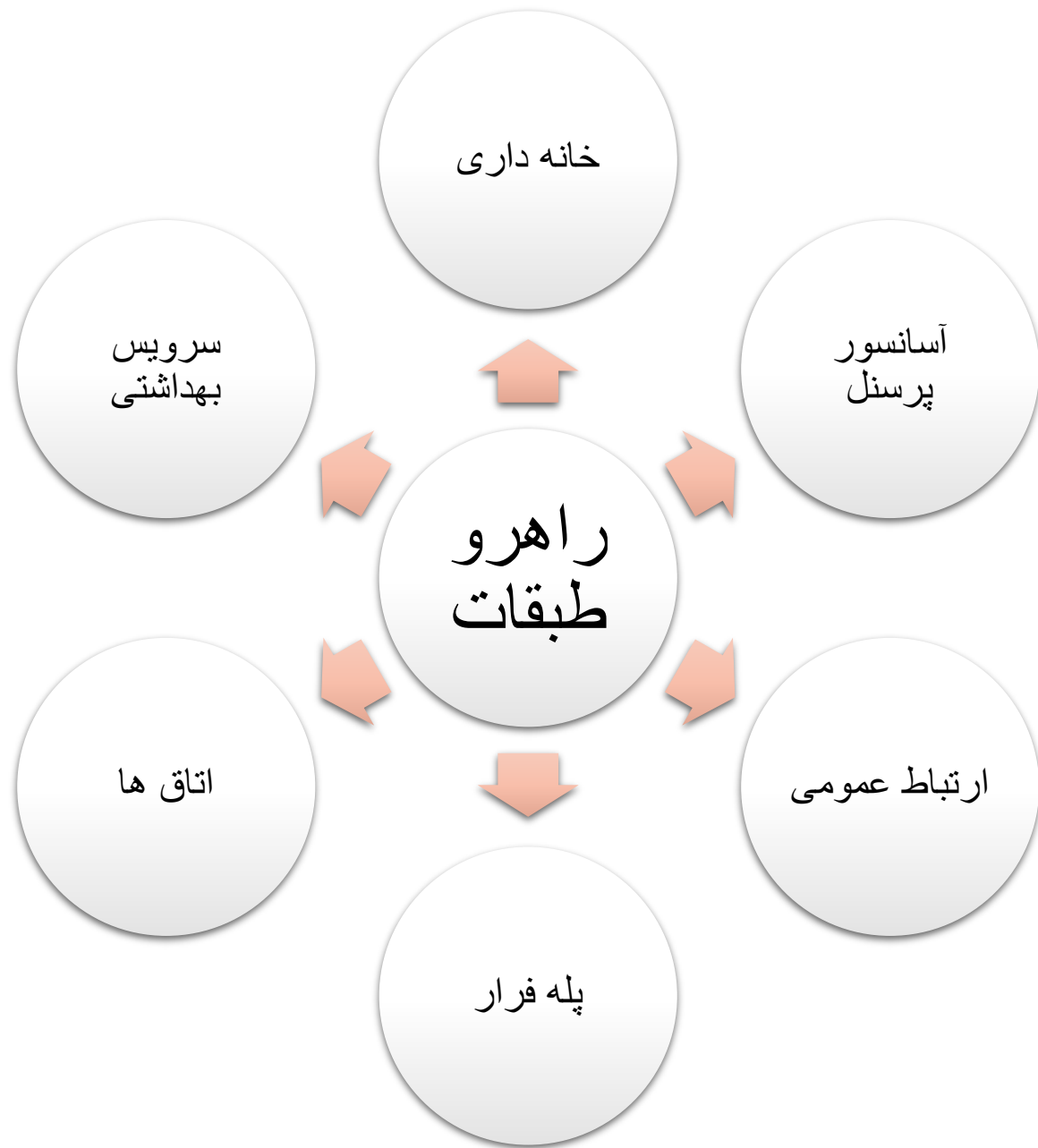
کوچکترین قسمت از بخش‌های لابی است که در هتل‌های کوچک این بخش با دفتر لابی کار می‌کند و در هتل‌های بزرگتر شامل فضاهای زیر است:

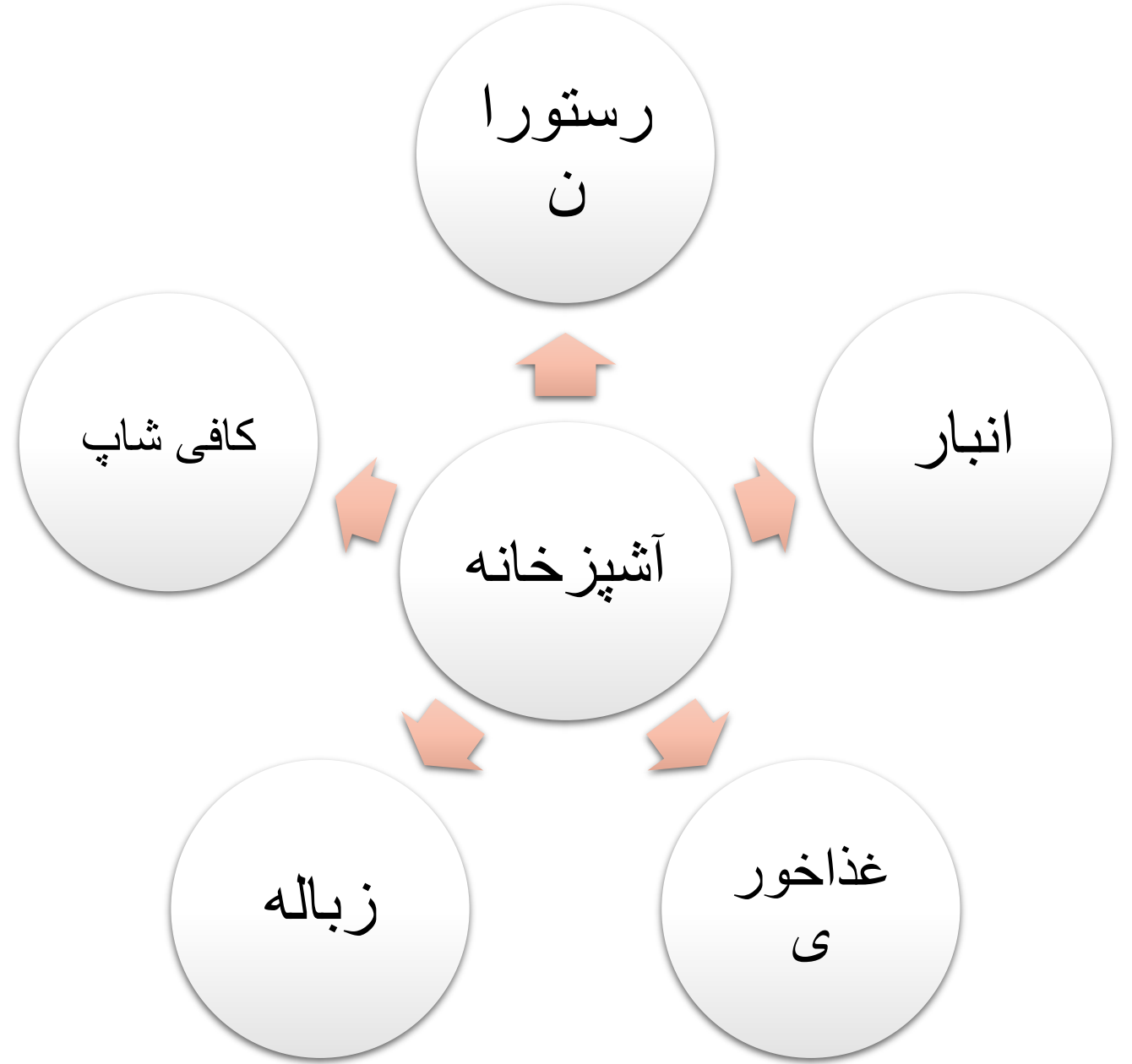


دفاتر فروش و تدارکات:

این دفاتر مسئول جلب گروه‌های کاری و سرویس‌دهی، جلسات و ضیافت می‌باشد شامل قسمت‌های زیر است:









سالن جشن ها

اتاق ضیافت

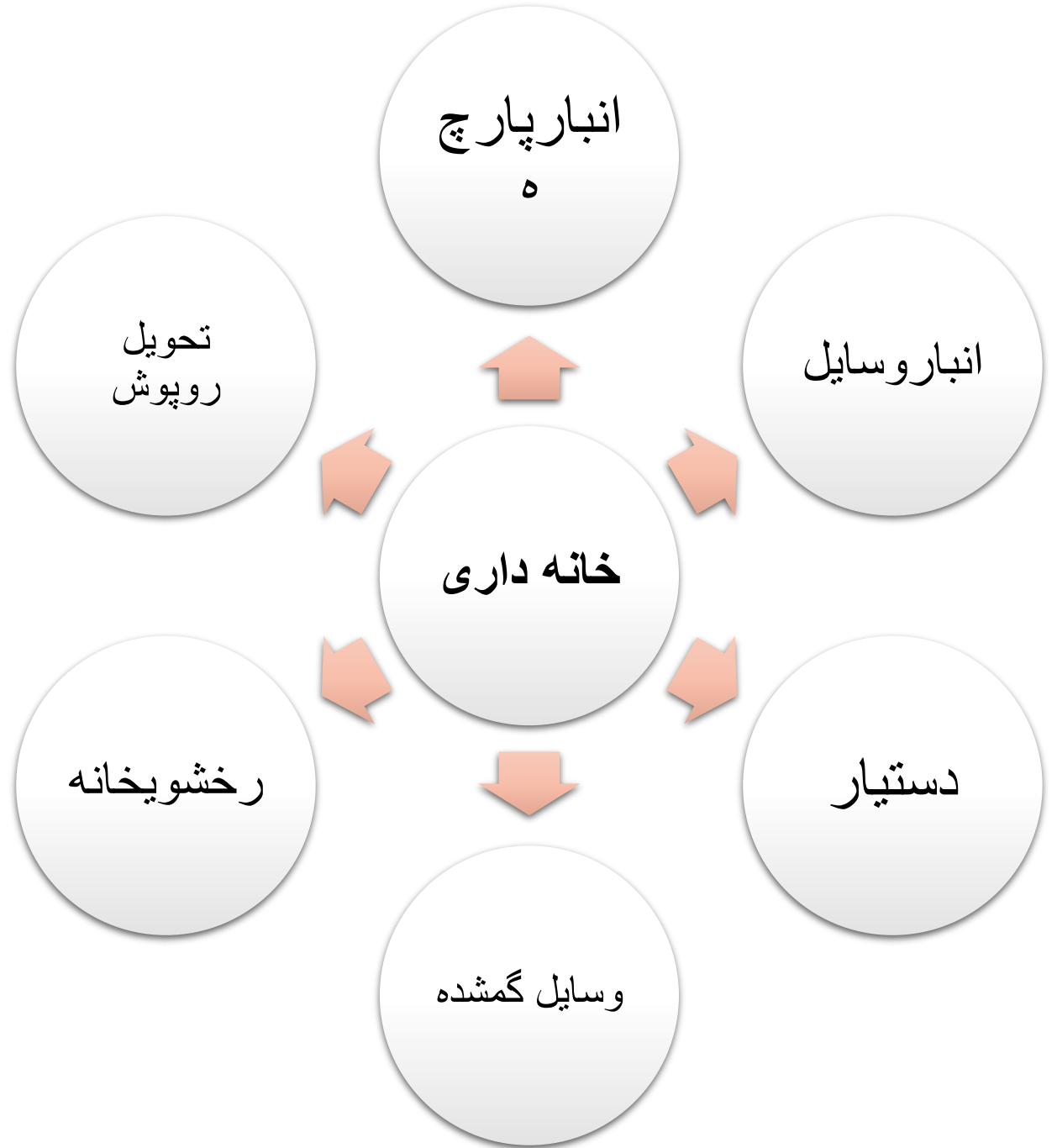
آسانسور

آبدارخانه

خدمات

پیش فضا های آتیز خانه





برنامه فیزیکی (مساحت) فضاهاى خدماتی

هتل

فضای کارکنان		6 مترمربع
	- غذا خوری کارکنان	20 مترمربع
	- سرویس خانم ها و آقایان به طور مجزا	20 مترمربع
	- کمک های اولیه	6 مترمربع

6 مترمربع		رخسویخانه و خانه داری
5 مترمربع		رخسویخانه
6 مترمربع	- اتاق ملحفه ی کثیف	
93 مترمربع	- رخسویخانه	
6 مترمربع	- مسئول	
6 مترمربع	- انبار	
6 مترمربع		خانه داری
6 مترمربع	- خانه دار	
5 مترمربع	- انبار ملحفه	
23 مترمربع	- انبار روپوش ها	
6 مترمربع	- اتاق خیاطی	

انواع اتاق‌های موجود در هتل‌ها

اتاق‌های یک نفره, دو نفره, سه نفره, سوئیت, آپارتمان, کنکنت روم و... می‌باشند.

حدود 65 تا 85 درصد از کل مساحت هتل اختصاص به اتاق‌های خواب دارد و در واقع مسافر بیشترین زمان اقامت در هتل را در اتاق خود می‌گذارند پس طراحی فرم و نحوه برخورد با مسافر در اتاق بیشترین و ماندگارترین خاطره را برای مخاطب در

برخواهد شد.



مشخصات پارکینگ :

- (1) ارتفاع ورودی پارکینگ در رمپ حداقل ۲ متر می باشد.
- (2) از هر خیابان یا کوچه فقط یک راه ورودی برای پارکینگ مجاز می باشد، مگر اینکه طول زمین بیشتر از ۲۰ متر باشد.
- (3) زیرزمین برای استفاده پارکینگ باید دارای دسترسی مستقیم به طبقات باشد. (از طریق پله یا آسانسور)
- (4) عرض رمپ جهت دسترسی به پارکینگ برای حداکثر تا ۲۰ اتاق حداقل ۵/۳ متر و از ۲۰ اتاق به بالا حداقل ۵ متر است، ضمناً می توان ۲ راه ورودی و خروجی هر یک به عرض حداقل ۵/۳ متر پیش بینی کرد.
- (5) فضای لازم برای پارک هر اتومبیل حداقل ۳*۵ متر است، چنانچه ۲ اتومبیل در کنار هم پارک شوند حداقل ابعاد فضا ۵*۵ متر خواهد بود.
- (6) عرض مسیر مانور اتومبیل حداقل ۵ متر. (محور به محور)
- (7) اگر پارکینگ در فضای باز پیش بینی شود، سطح لازم برای هر اتومبیل حداقل ۱۵ مترمربع پیش بینی شود. (یعنی با ابعاد حداقل ۳*۵ متر)
- (8) برای سالن های جشن، کنفرانس، سمینار و رستوران ها باید پارکینگ متناسب با فضا اضافه شود.

زیر بنای هر طبقه (درصد) :

۱% - ۲%	فضاهای اداری-مدیریتی و دبیرخانه
۷% - 4 %	فضاهای مراقبت و تعمیر
۱۴% - 9%	فضاهای خدماتی مانند آشپزخانه-اتاقهای کارکنان-انبارها
۱۰% - 2%	فضاهای اوقات فراغت- ورزش- فروشگاهها
۶۰% - ۵۰%	اتاقها-توالت ها-دوشها و حمامها-راهروها و سرویسهای طبقات
۷% - ۴%	اتاقهای عمومی - فضای پذیرش-سالنها و سرسراها
۸% - 4 %	فضاهای پذیرایی-رستورانها و بوفه ها-فضای مهمانان
۱۲% - %	فضای ضیافت شامل اتاق سخنرانی و جلسات

برنامه فیزیکی فضاهاى ورزشى هتل

مساحت	فضا
200 متر مربع	استخر شنا به همراه محوطه
6 متر مربع	جکوزى
30 متر مربع	سرویس بهداشتی و سونا
6 متر مربع	دفتر مدیریت
6 متر مربع	سرپرست و مراقب
6 متر مربع	انبار نگهداری تجهیزات
6 متر مربع	بوفه

Hotel Indigo Taipei

هتل ایندیگو تایپه

هتل ایندیگو تاپیه در منطقه جدید تاپیه در منطقه دازی واقع شده است.

هدف هتل ایندیگو تبدیل شدن به نقطه عطف جدید منطقه است. مفهوم طراحی از بافت تاریخی محلی دازی استفاده می کند، جایی که صنعت آجر و کاشی و کوره ها یک دوره رونق داشت.





Hotel Indigo Taipei در اوایل سال 2020 افتتاح شد و اولین

مجموعه هتل و خرده فروشی است.

این هتل توسط معمار معروف Kris Yao طراحی شده است.

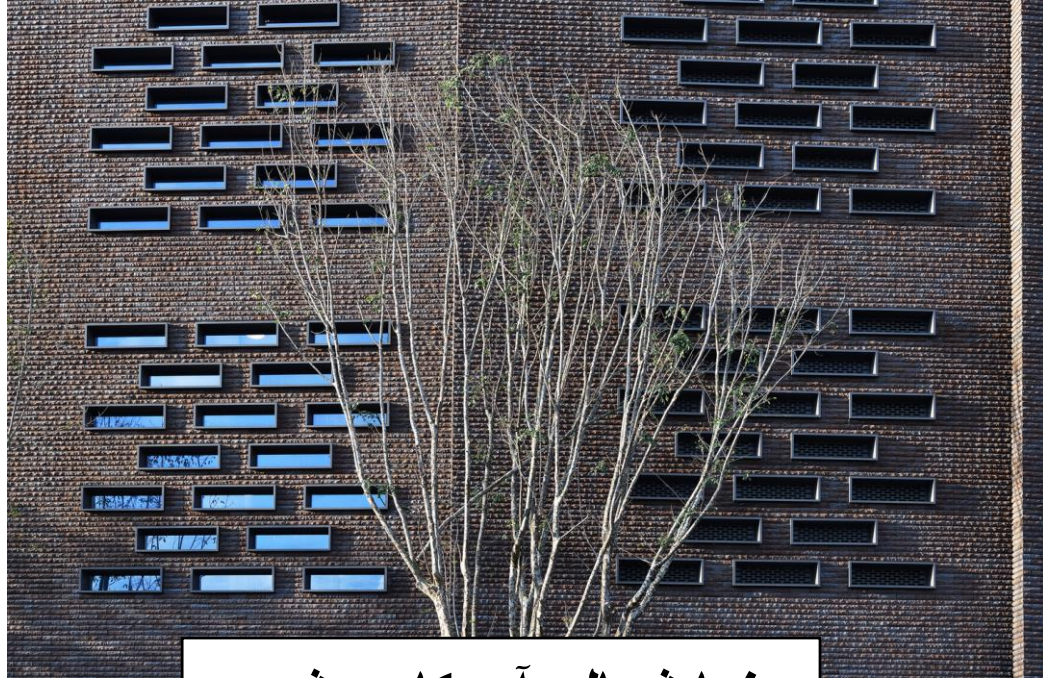


این هتل دارای نمای خارق العاده ای است؛

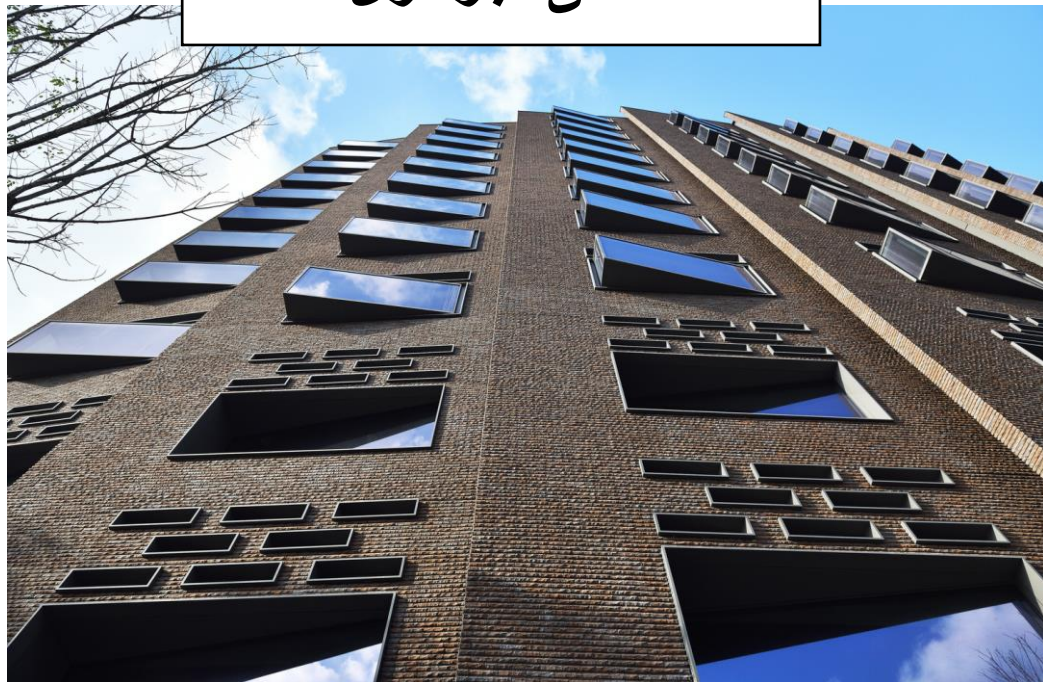
همچنین این هتل دارای حدود 5،20،000 آجر کوره ای دست ساز است.

کاشی های دستی تقسیم شده در نمای شمالی، در حالی که صفحات آلومینیومی در نمای جنوبی نشان دهنده جوهر مدرنیته است.

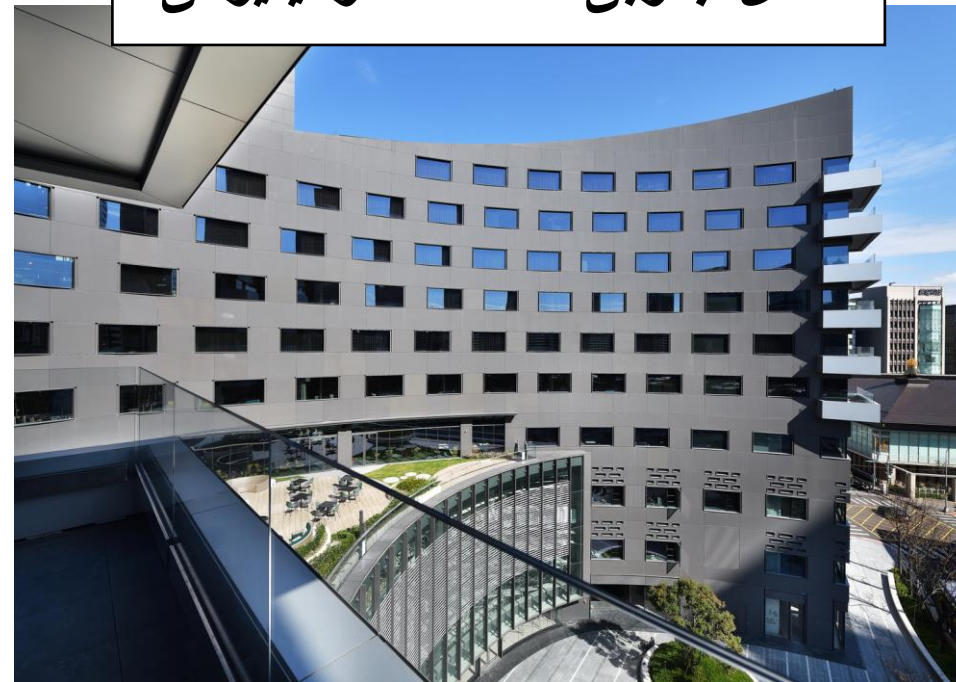




نمای شمالی آجرکاری شده

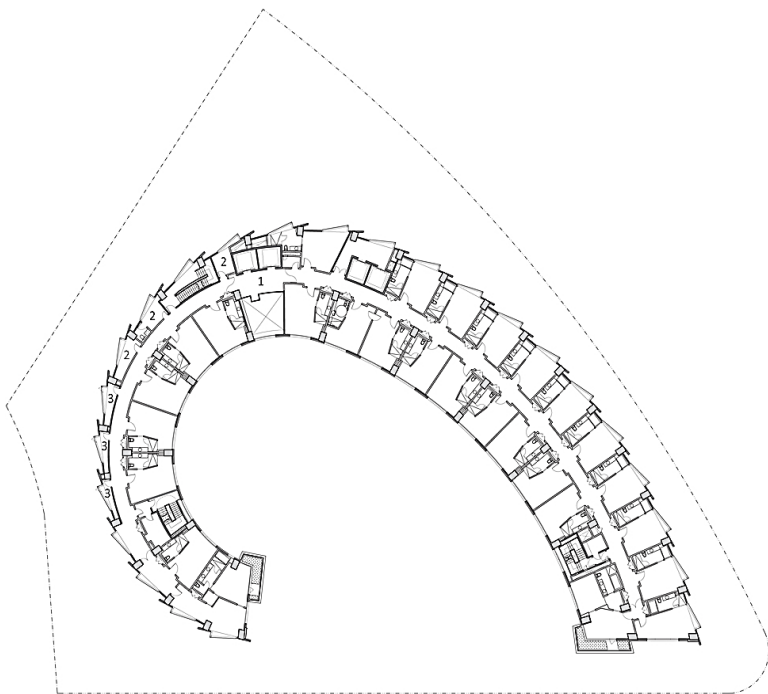


نمای جنوبی صفحات آلومینیومی



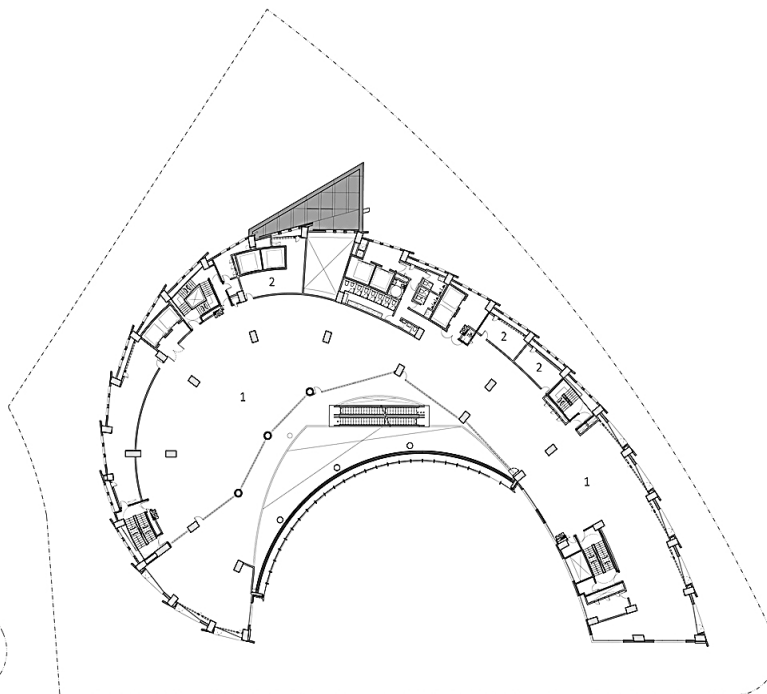
چیدمان انعطاف پذیر هتل

چیدمان ساختمان به صورت سفارشی در محل ناهموار و به شکل قوس طراحی شده تا راهروهای هتل را تراز کند. در چیدمان دایره ای، شکل گیری قوس اجازه می دهد تا یک طرح انعطاف پذیر در کل عرض سایت داشته باشد و گسترده را ارائه می دهد.



Hotel Indigo Taipei
TYP Plan

1 Lobby
2 MEP
3 Balcony



Hotel Indigo Taipei
2F Plan

1 Retail stores
2 MEP



طراحی منحصر به فرد همچنین میدان مرکزی را به صورت یک گره شهری ایجاد می کند که بازدیدکنندگان در آن جذب شده و تجمع می کنند.

موقعیت هتل :



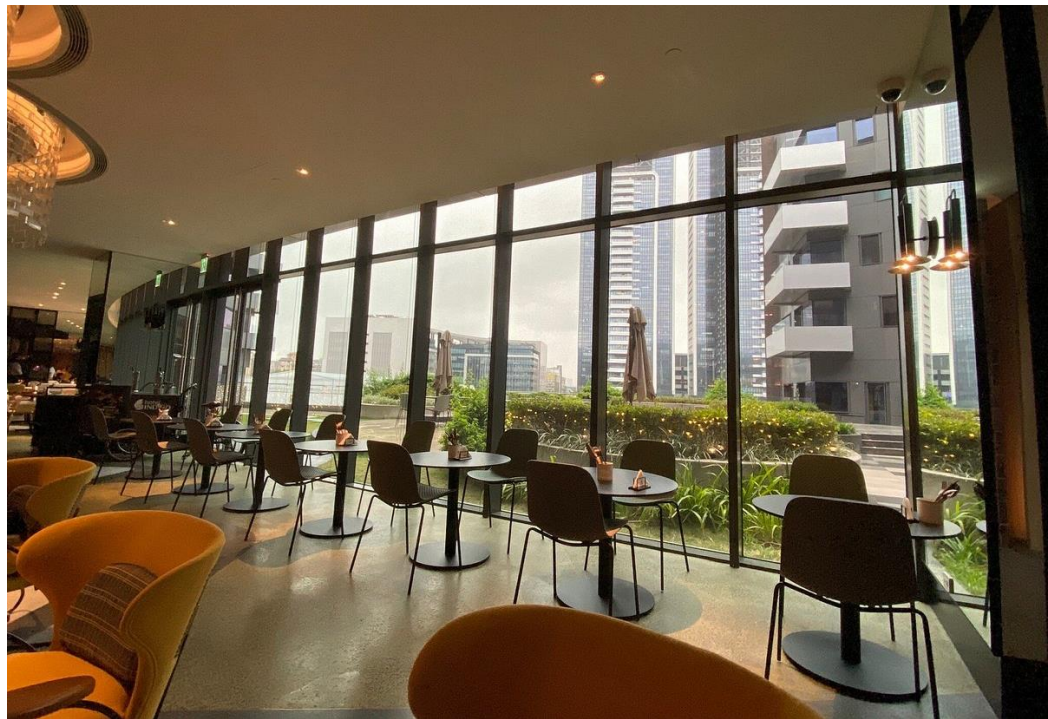
این ساختمان دارای 149 اتاق است و تریبون یک فضای خرده فروشی با رستوران ها و فودکورت است.

از اتاق های مهمان منظره ای با زاویه گسترده ایجاد شده است.



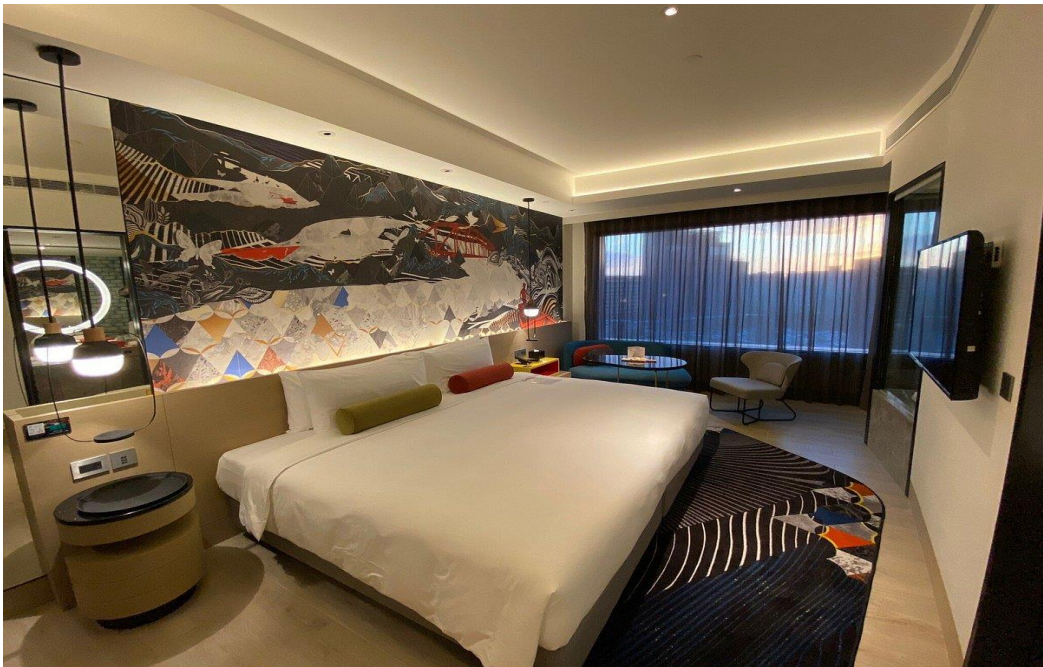
هتل ایندیگو یک رستوران غذاخوری تمام روز دارد و بار و
آشپزخانه آن در طبقه چهارم است.







این پروژه نورهای مختلف مانند چراغ های آینه در حمام ، چراغهای کم نور در فضای عمومی ، چراغهای کف و چراغهای پایین کابینت را بهینه می کند.

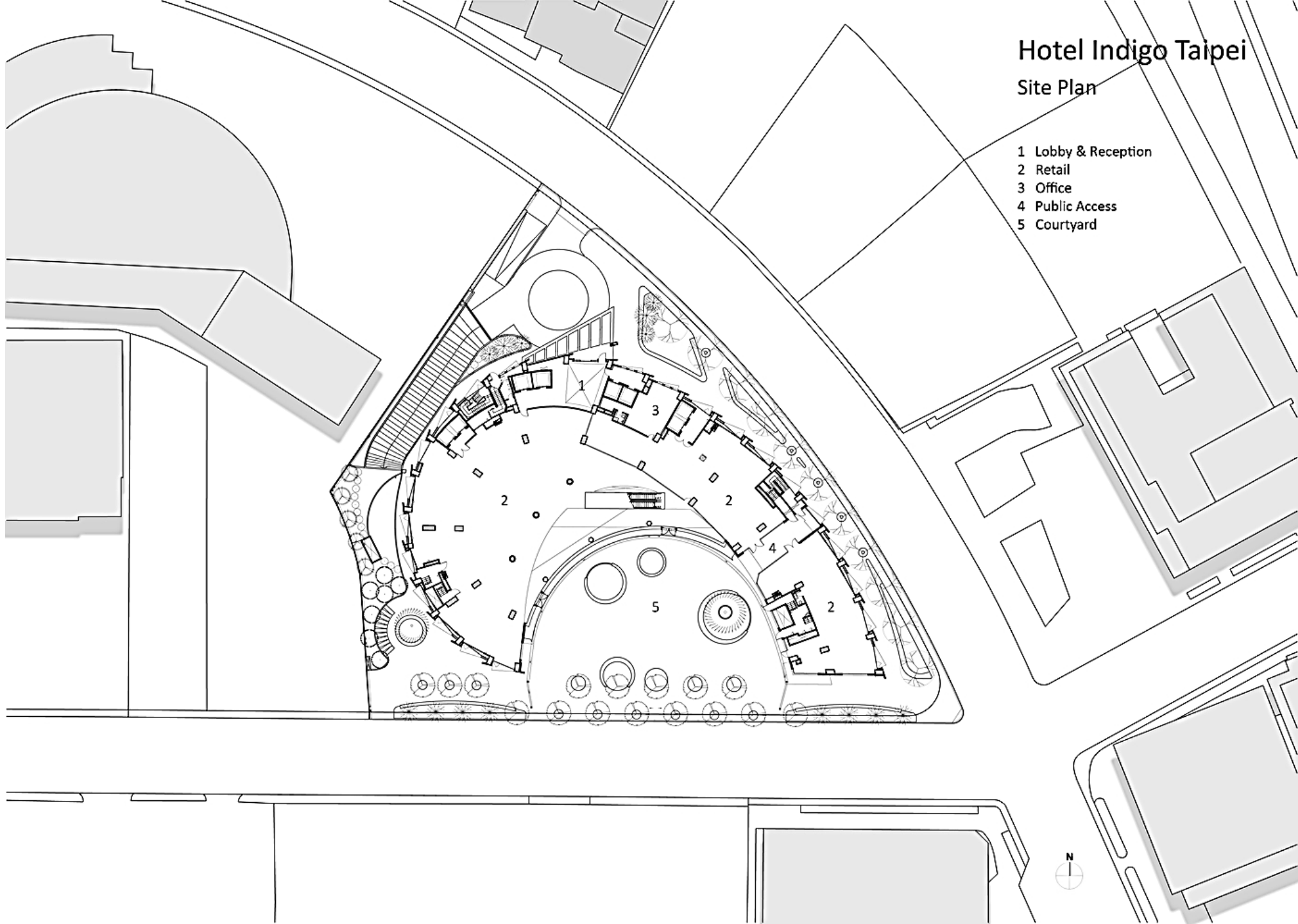


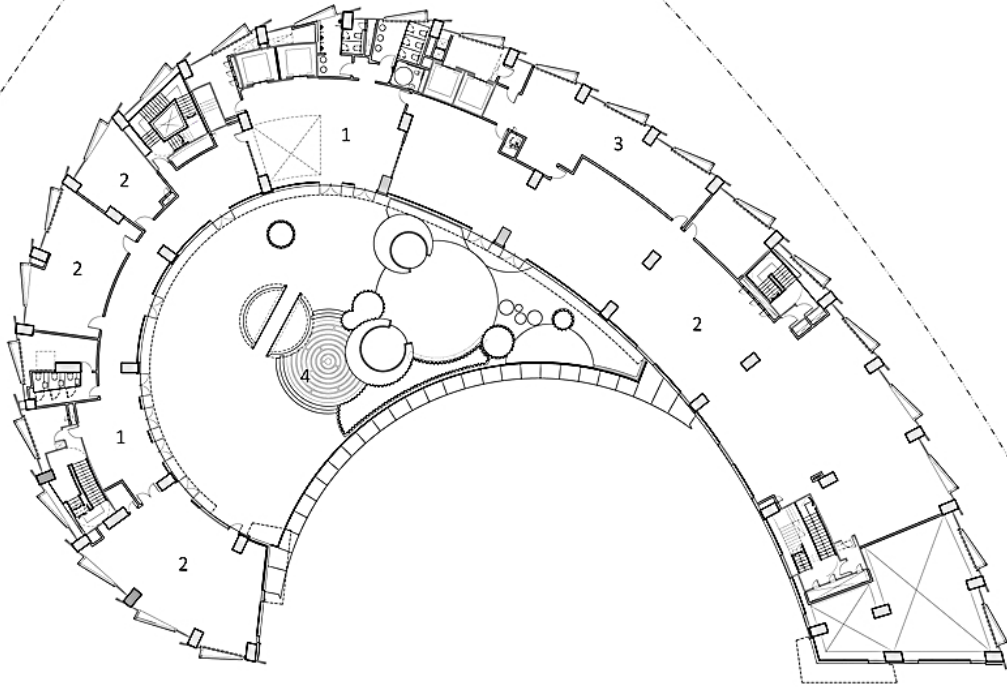


سایت پلان

Hotel Indigo Taipei Site Plan

- 1 Lobby & Reception
- 2 Retail
- 3 Office
- 4 Public Access
- 5 Courtyard





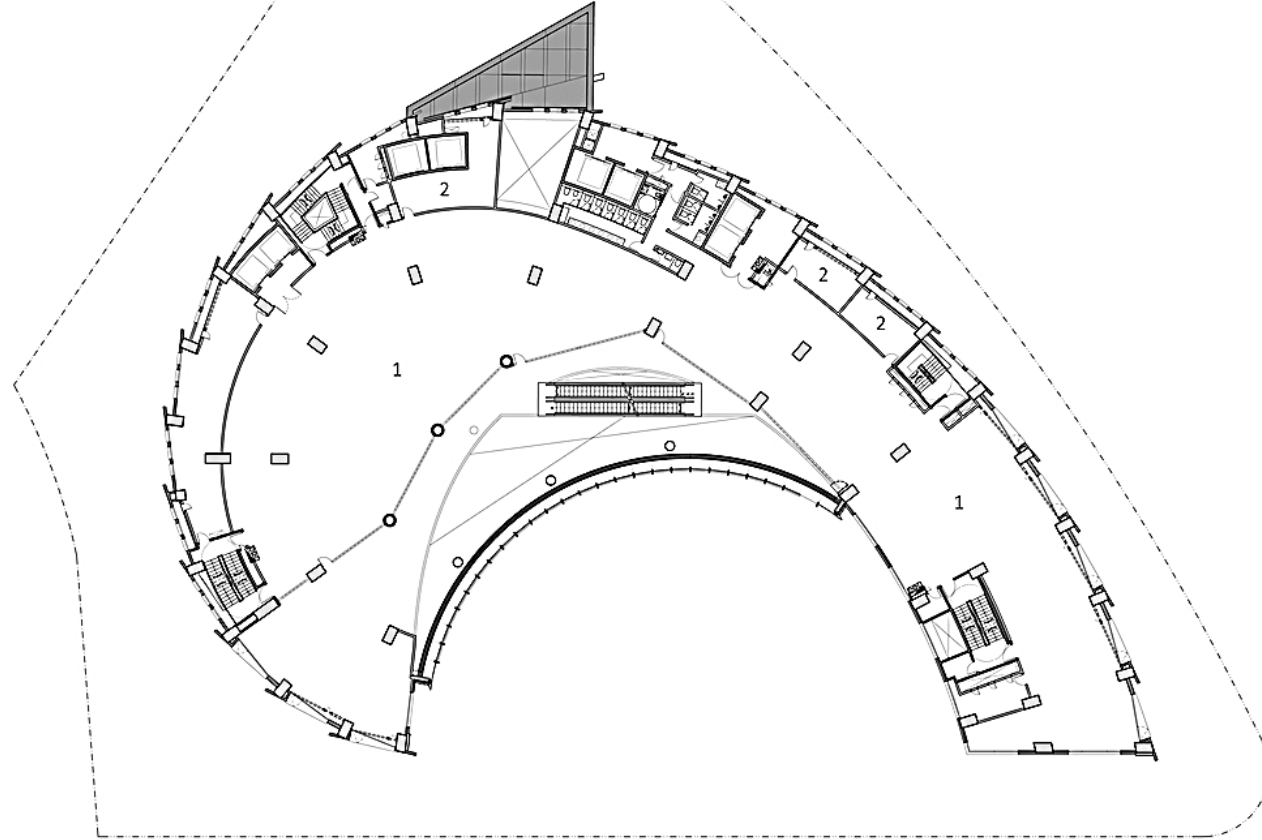
- 1 Lobby
- 2 Restaurants
- 3 Kitchen
- 4 Terrace

Hotel Indigo Taipei



4F Plan

طبقه چهارم



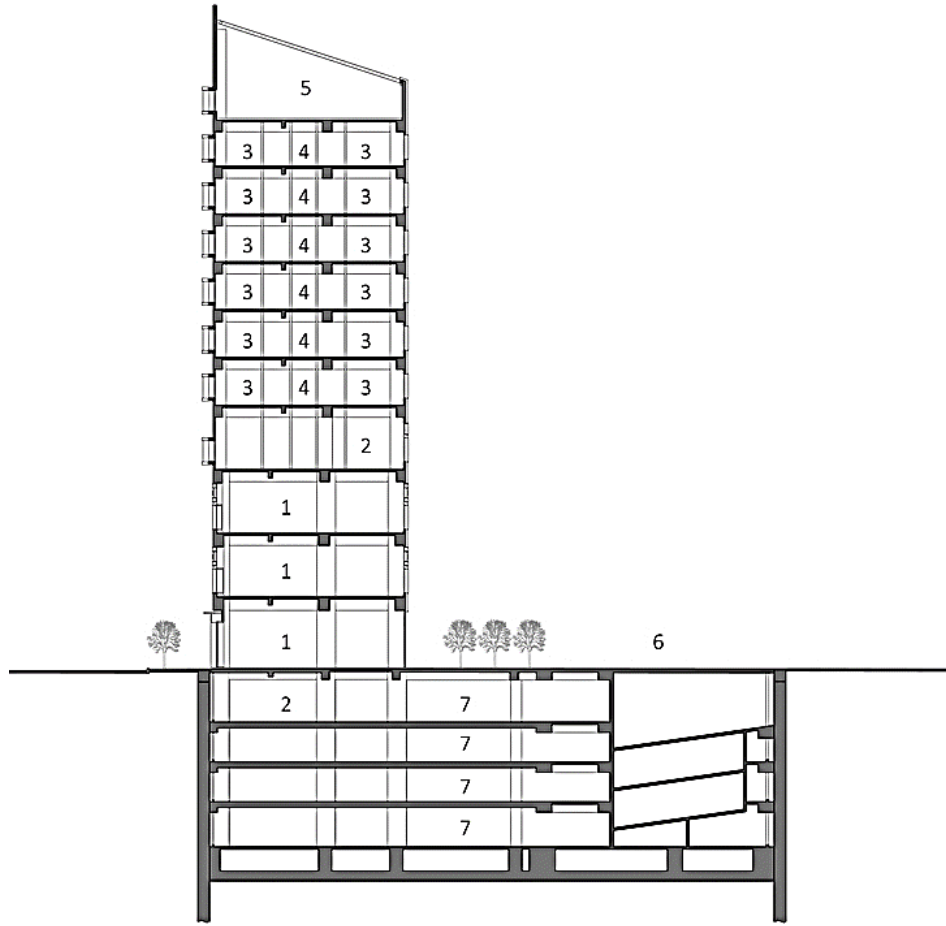
- 1 Retail stores
- 2 MEP

Hotel Indigo Taipei



2F Plan

طبقه دوم

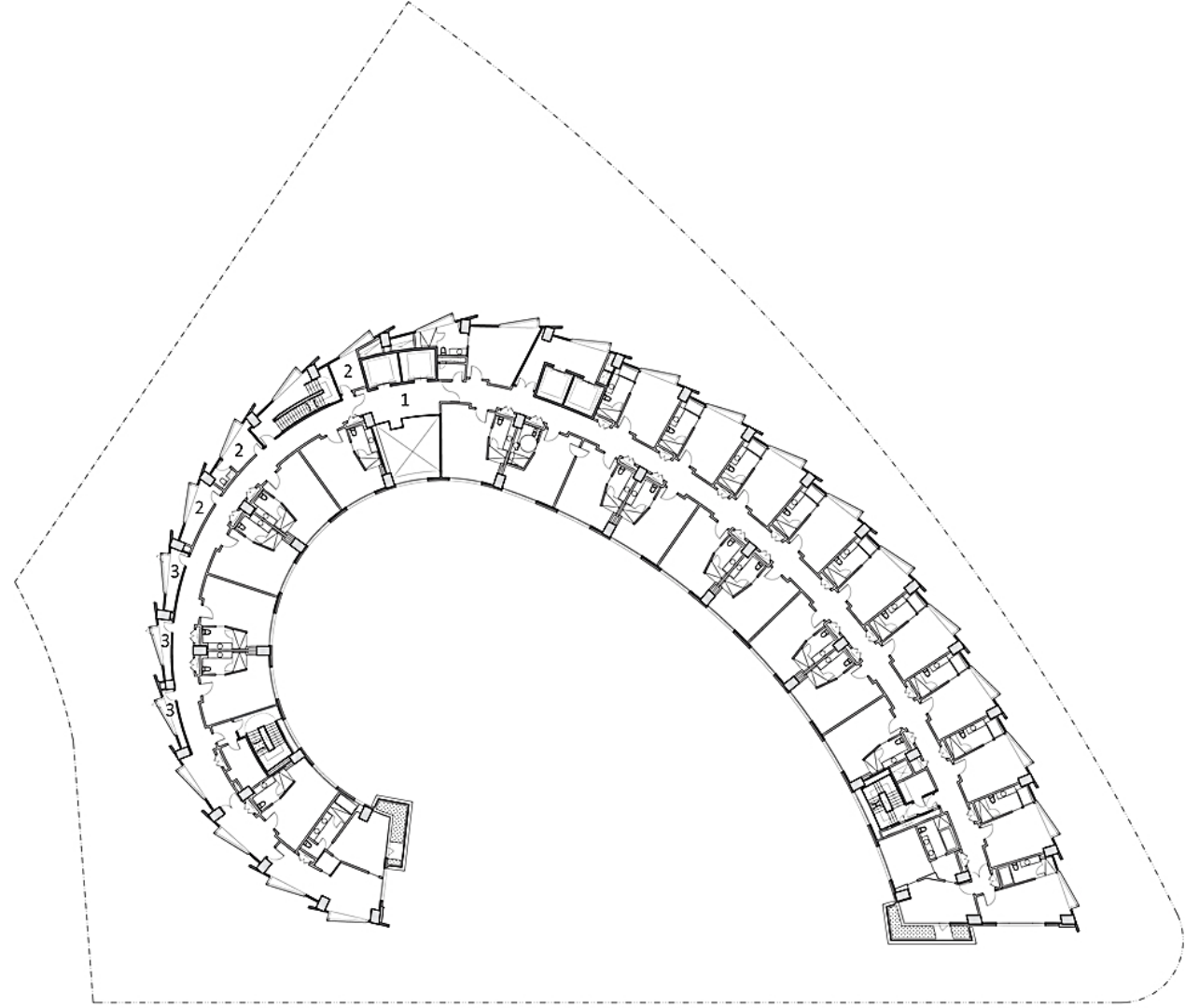


- 1 Retail
- 2 Restaurants
- 3 Rooms
- 4 Corridor
- 5 Roof Terrace
- 6 Courtyard
- 7 Parking

Hotel Indigo Taipei

Section

برش



- 1 Lobby
- 2 MEP
- 3 Balcony

Hotel Indigo Taipei

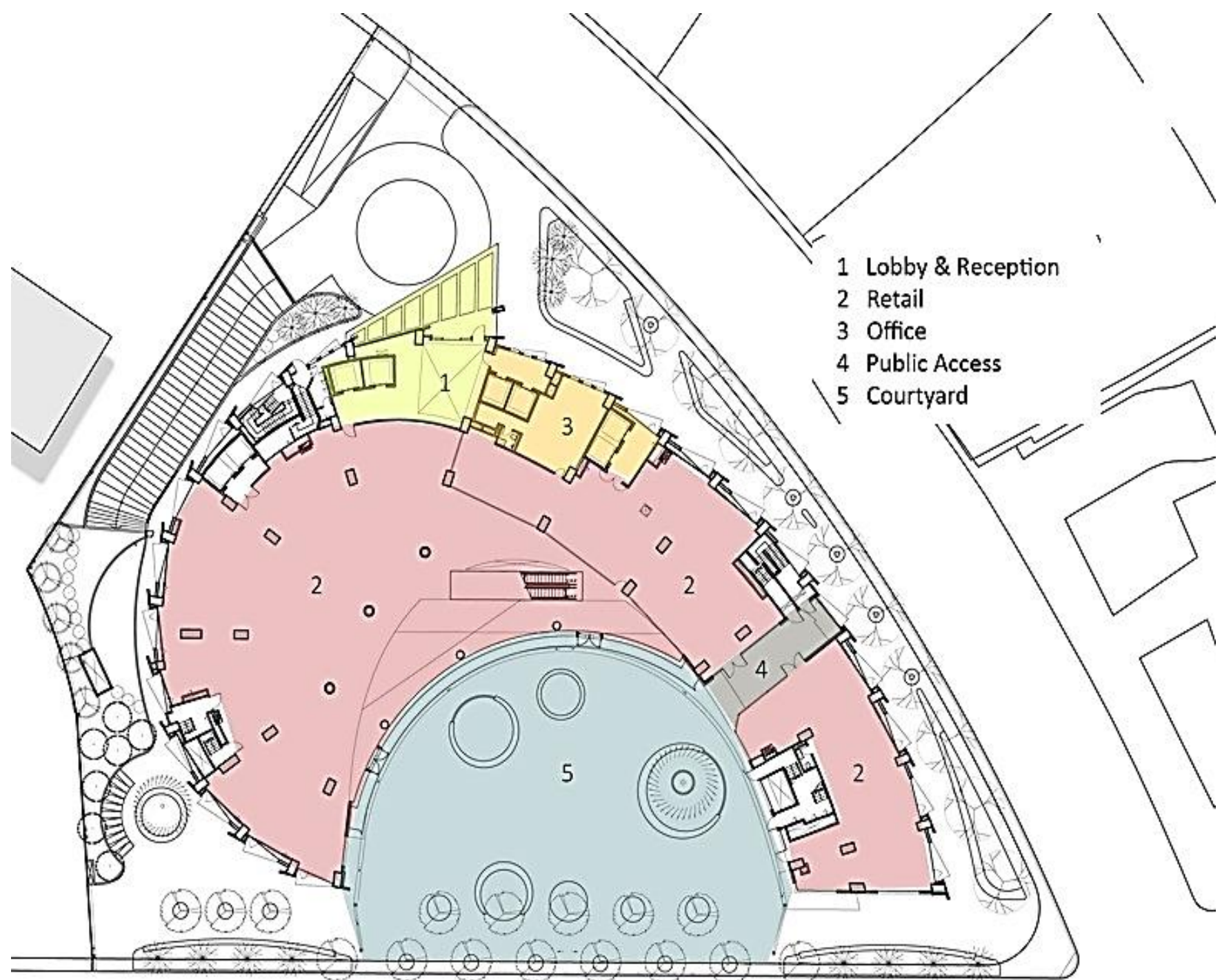
TYP Plan



طبقات تیپ

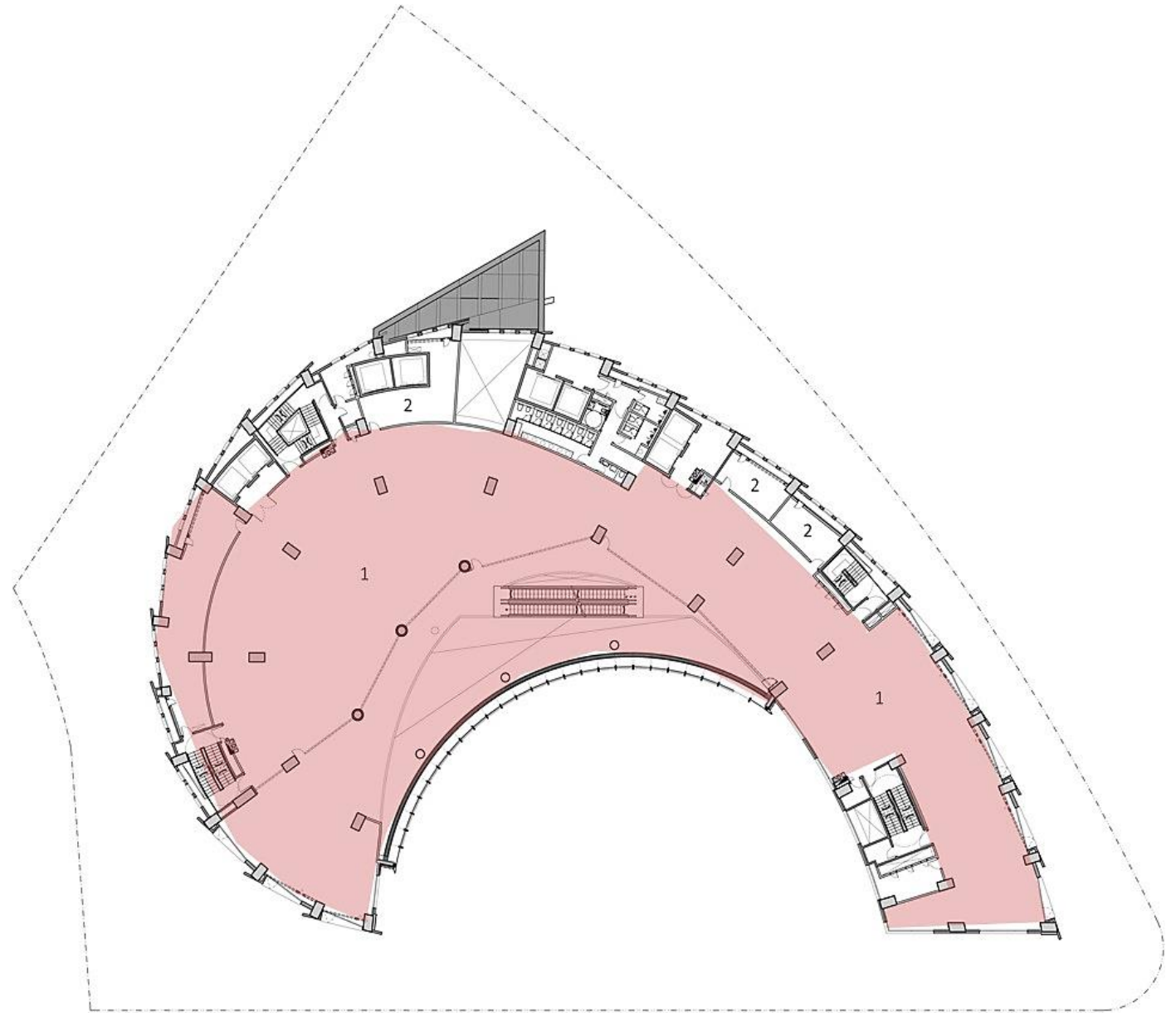
طبقه همکف

- 1-لابی
- 2-فروشگاه
- 3-قسمت اداری
- 4-قسمت عمومی
- 5-حیاط مرکزی



طبقه اول و دوم

1- فروشگاه



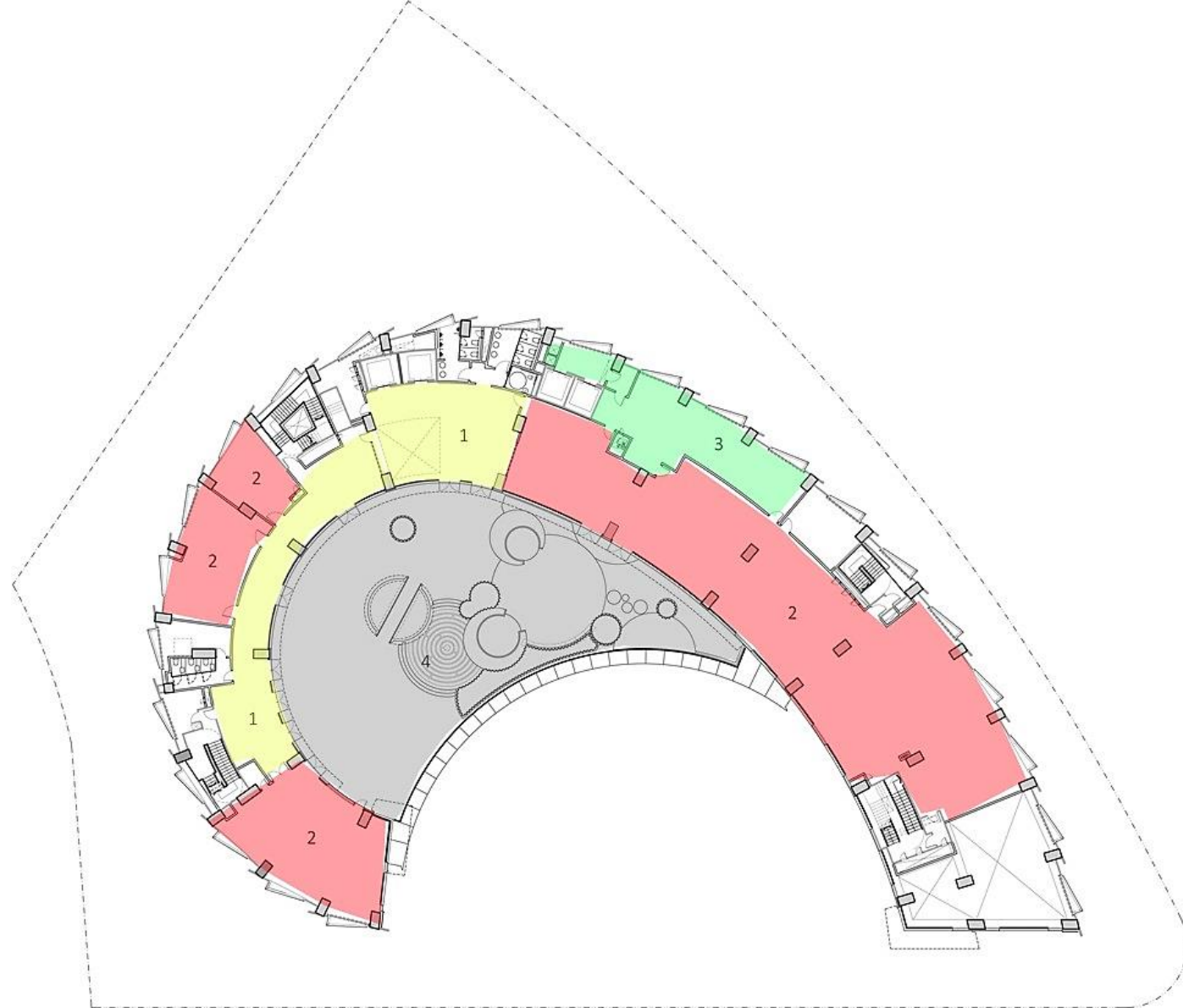
1 Retail stores
2 MEP

Hotel Indigo Taipei



طبقه چهارم

- 1-لابی
- 2-رستوران
- 3-آشپزخانه
- 4-تراس



- 1 Lobby
- 2 Restaurants
- 3 Kitchen
- 4 Terrace

Hotel Indigo Taipei
4F Plan



هتل بارین

معماران: استودیو ریرا

مکان: ایران، تهران، شمشک

معماران مسئول: استودیو ریرا-عباس
ریاحی فرد، فریناز رضوی نیکو

معماران طراح: اشکان باقری اقدم،
نوید نصرالله زاده

مساحت: 10000 متر مربع

سال: 2008_2011

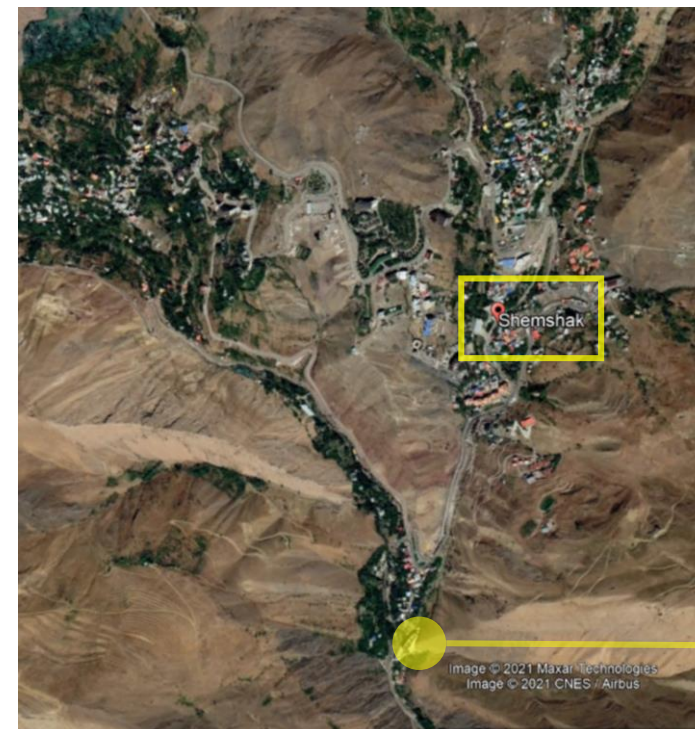
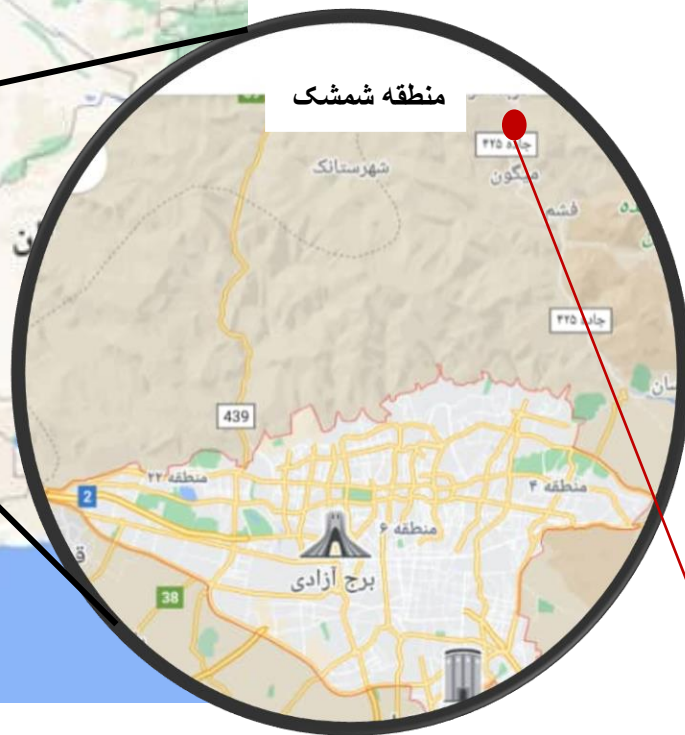
عکاس: پرهام علی اف

برگزیده جایزه فستیوال جهانی معماری
2012WAF

جایزه رتبه دوم معمار سال 1390



موقعیت :



هتل بارین

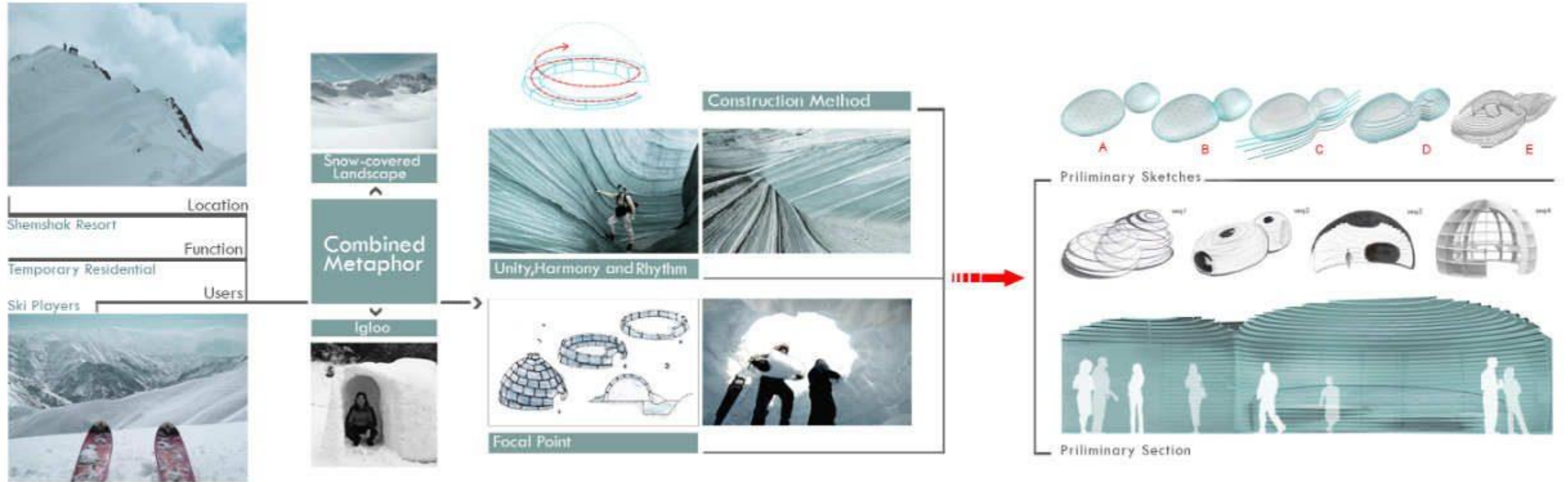
ایران ، تهران (55 کیلومتر تا هتل) ، در یک کیلومتری پیست اسکی شمشک (دو مین منطقه اسکی در ایران) ، هتل بارین



جهت باد غالب و تابش خورشید:



ایده و کانسپت کلی:



استفاده از حجمی سیال و کاملاً همخوان با محیط پیرامونش



نمای شرقی



نمای جنوبی

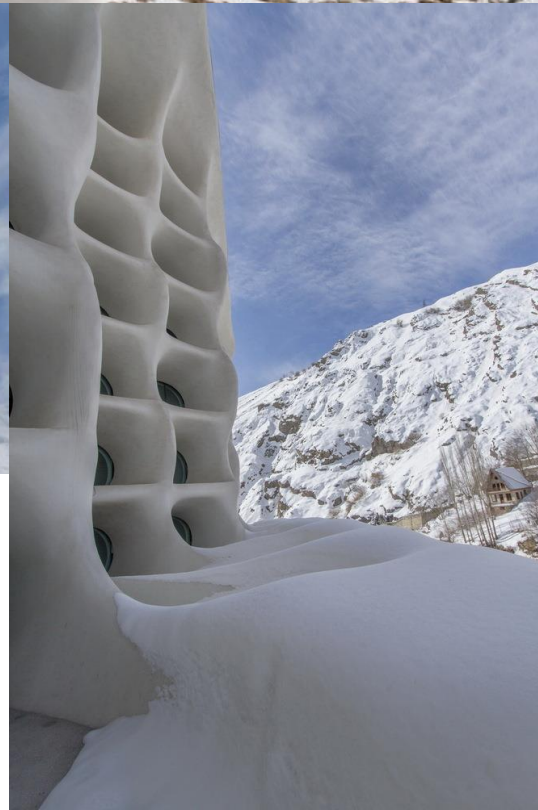


نمای شمالی



نمای غربی

جزییات بیرونی بنا



مصالح به کار رفته در بنا عمدتاً سیمان سفید و شیشه میباشد.

ورودی و لابی



SITE PLAN



ورودی

طراحی داخلی:

فضای داخلی نمایانگر خلوص و صداقت و یکرنگی که
دقیقا شبیه رفتار برف در پوشاندن زمین
و تبدیل تمامی رنگ ها به رنگ سفید، می باشد.

در این طرح، تمامی نیاز های پروژه در بدنه اصلی تعریف شده ←

● در ۱۰ طبقه و ۶۷ اتاق با مترای مختلف از ۴۵ متر مربع تا ۲۷۰ متر مربع همچون اتاق های پنت هاوس مانند غار های طبیعی کوه های یخی کنده کاری شده است.



فضاهای داخلی



تامین نور: به صورت نقطه ای و عبور نور طبیعی مل بین حفره هاو نور مصنوعی تلفیق با توپوگرافی داخلی



خط معمار
رسانه ی معماری ایران
<http://ArchLine.ir>

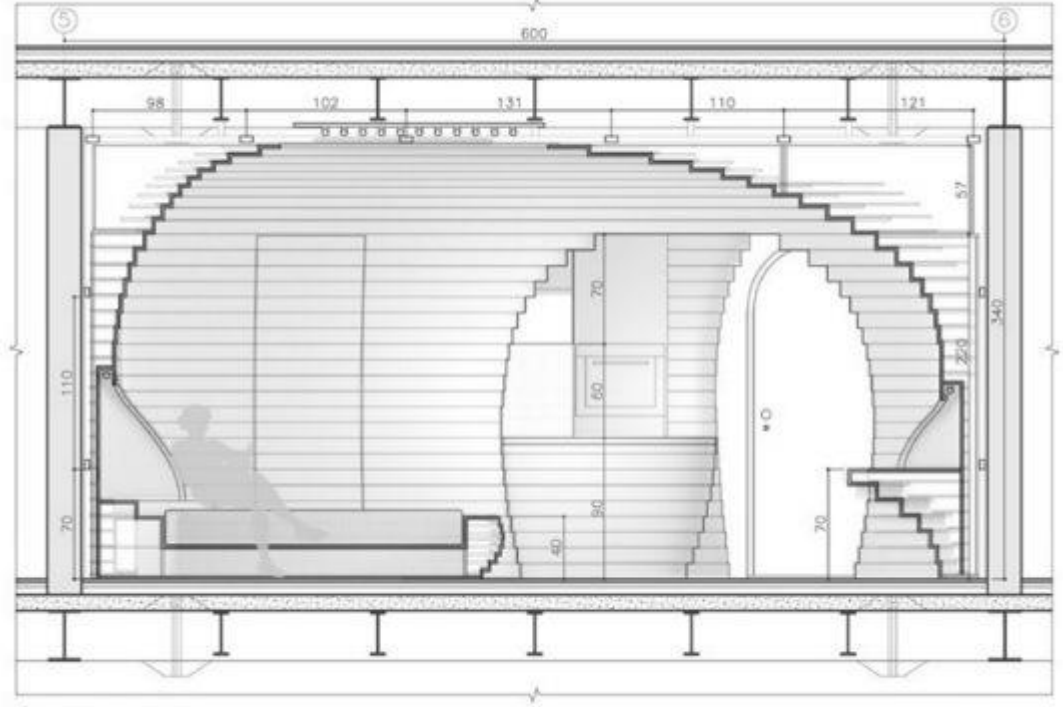
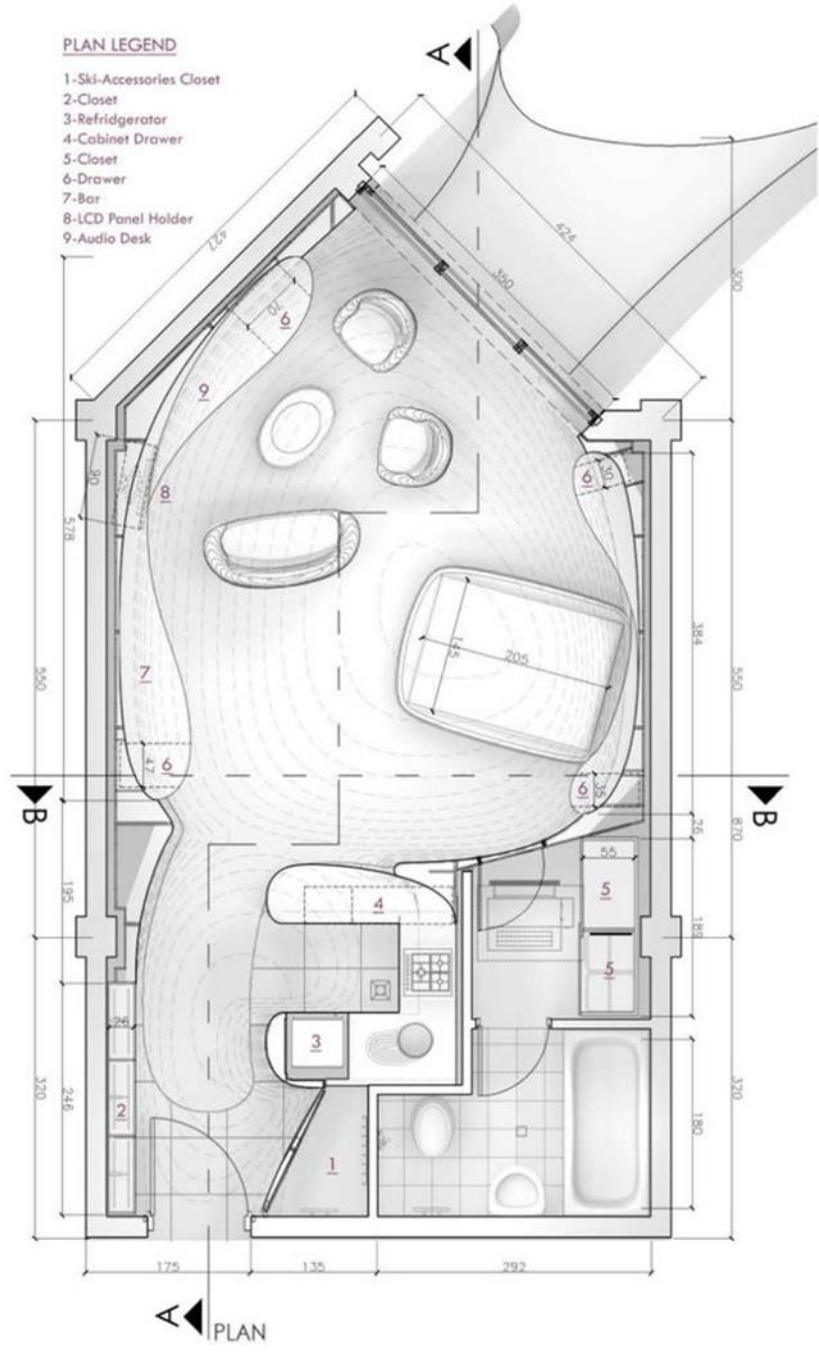


نور در شب:

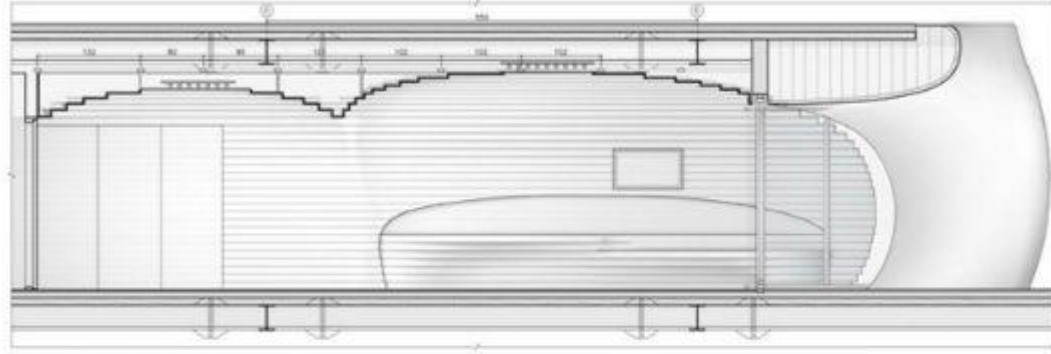


PLAN LEGEND

- 1-Ski-Accessories Closet
- 2-Closet
- 3-Refridgerator
- 4-Cabinet Drawer
- 5-Closet
- 6-Drawer
- 7-Bar
- 8-LCD Panel Holder
- 9-Audio Desk

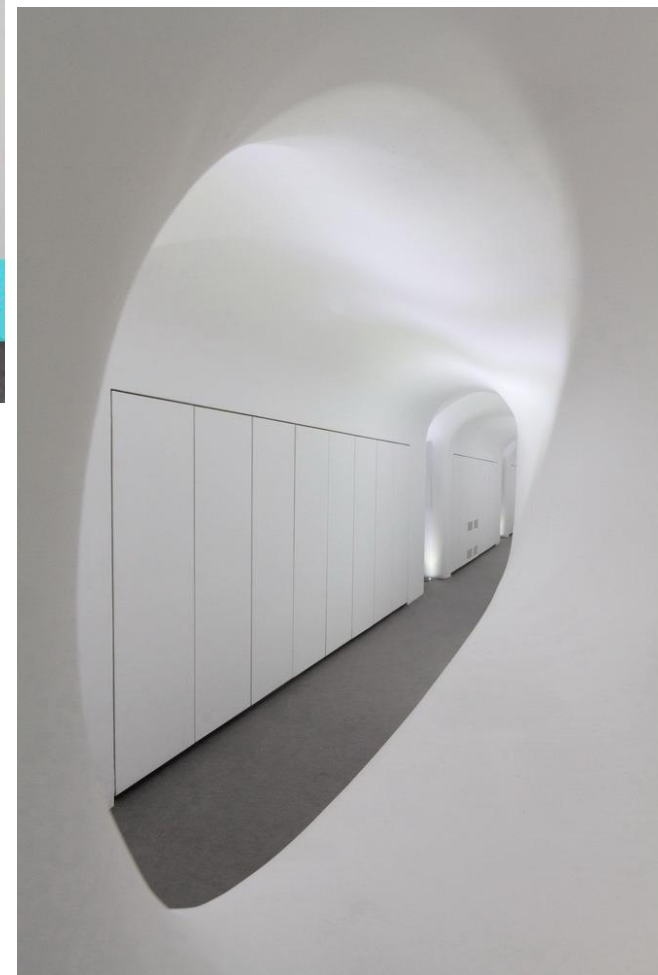


Section B-B

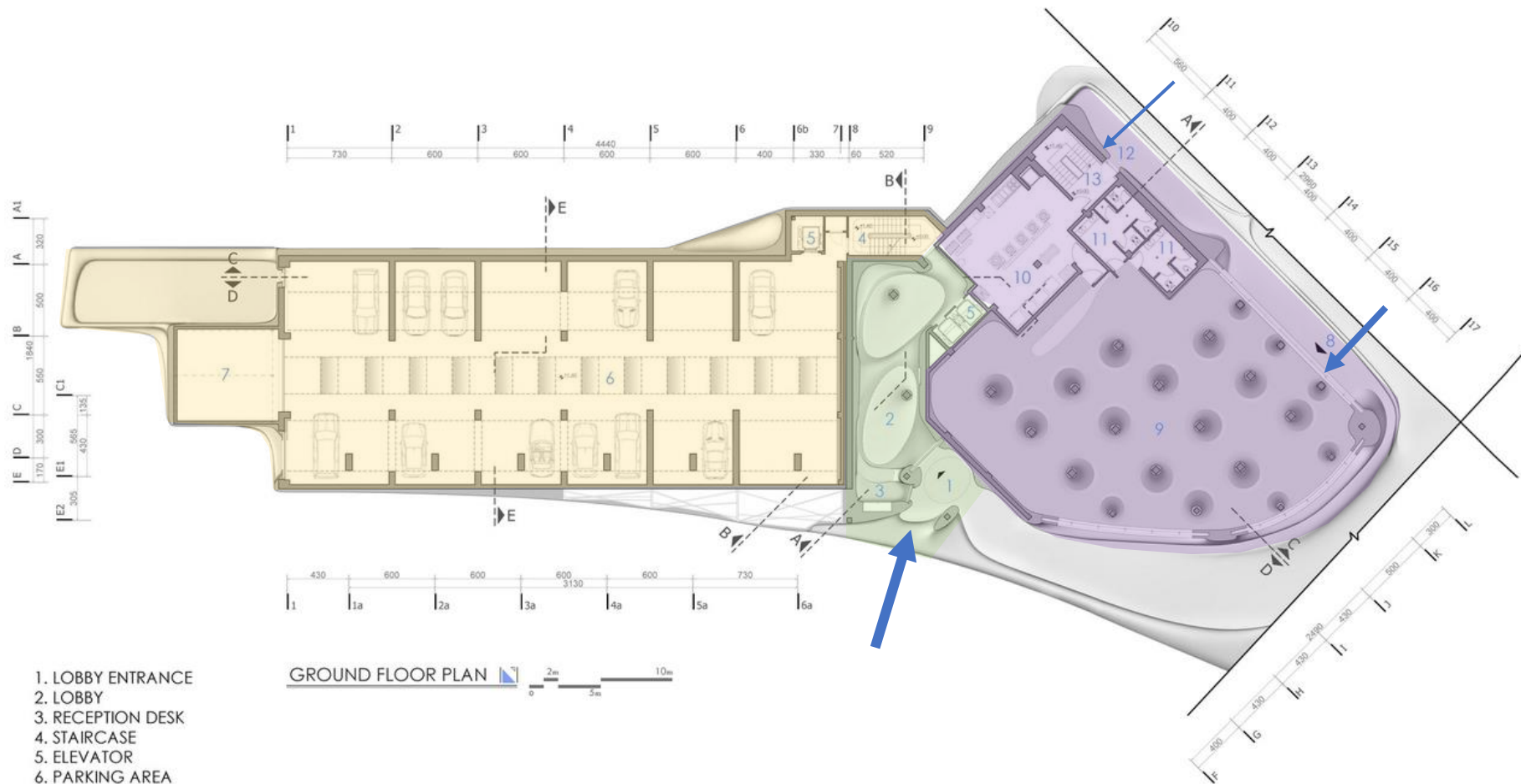


Section A-A

راهروها :

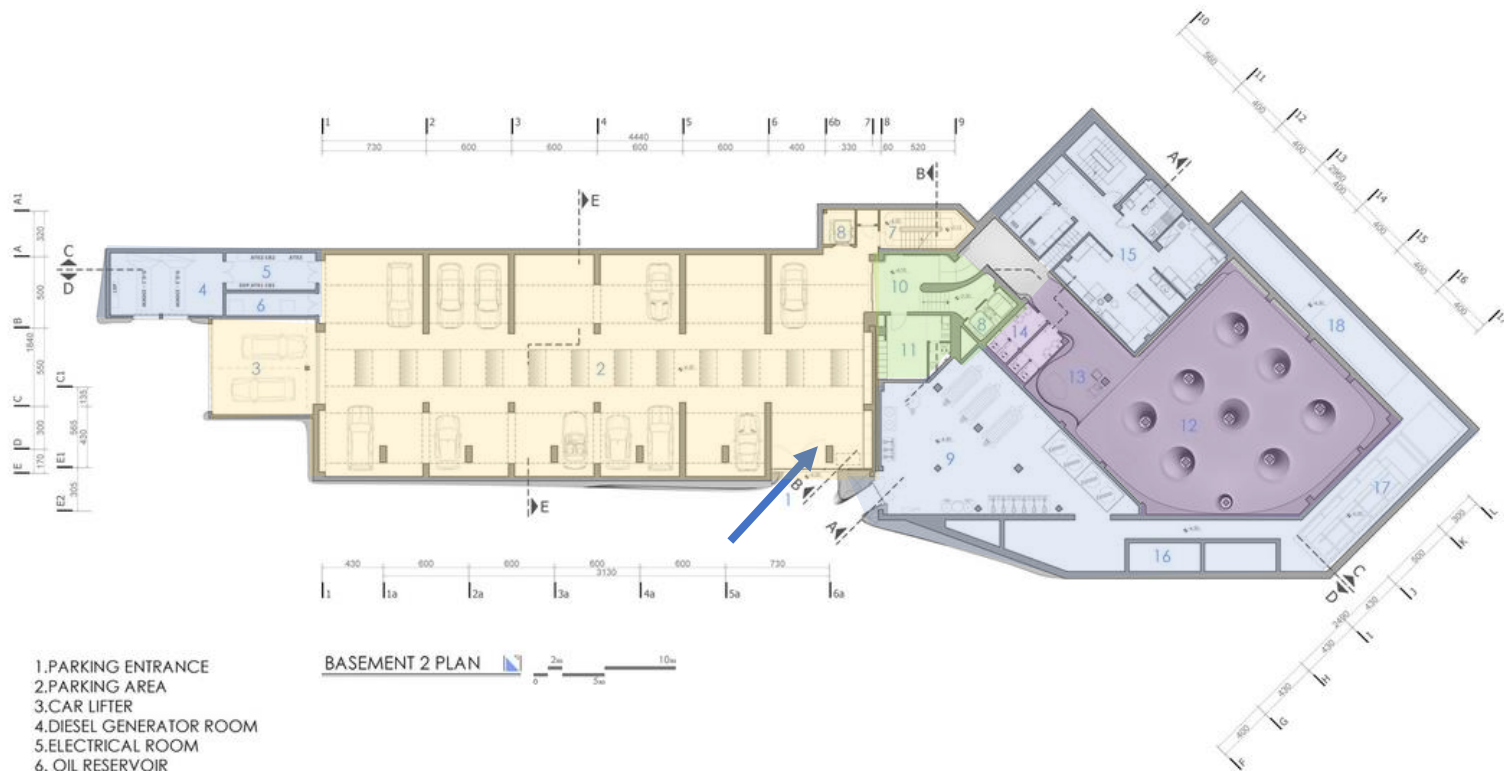


پلان طبقات:



- 1. LOBBY ENTRANCE
- 2. LOBBY
- 3. RECEPTION DESK
- 4. STAIRCASE
- 5. ELEVATOR
- 6. PARKING AREA
- 7. CAR LIFTER
- 8. RESTAURANT ENTRANCE
- 9. RESTAURANT
- 10. RESTAURANT KITCHEN
- 11. LAVATORY
- 12. RESTAURANT STAFF ENTRANCE
- 13. RESTAURANT STAFF STAIR

GROUND FLOOR PLAN



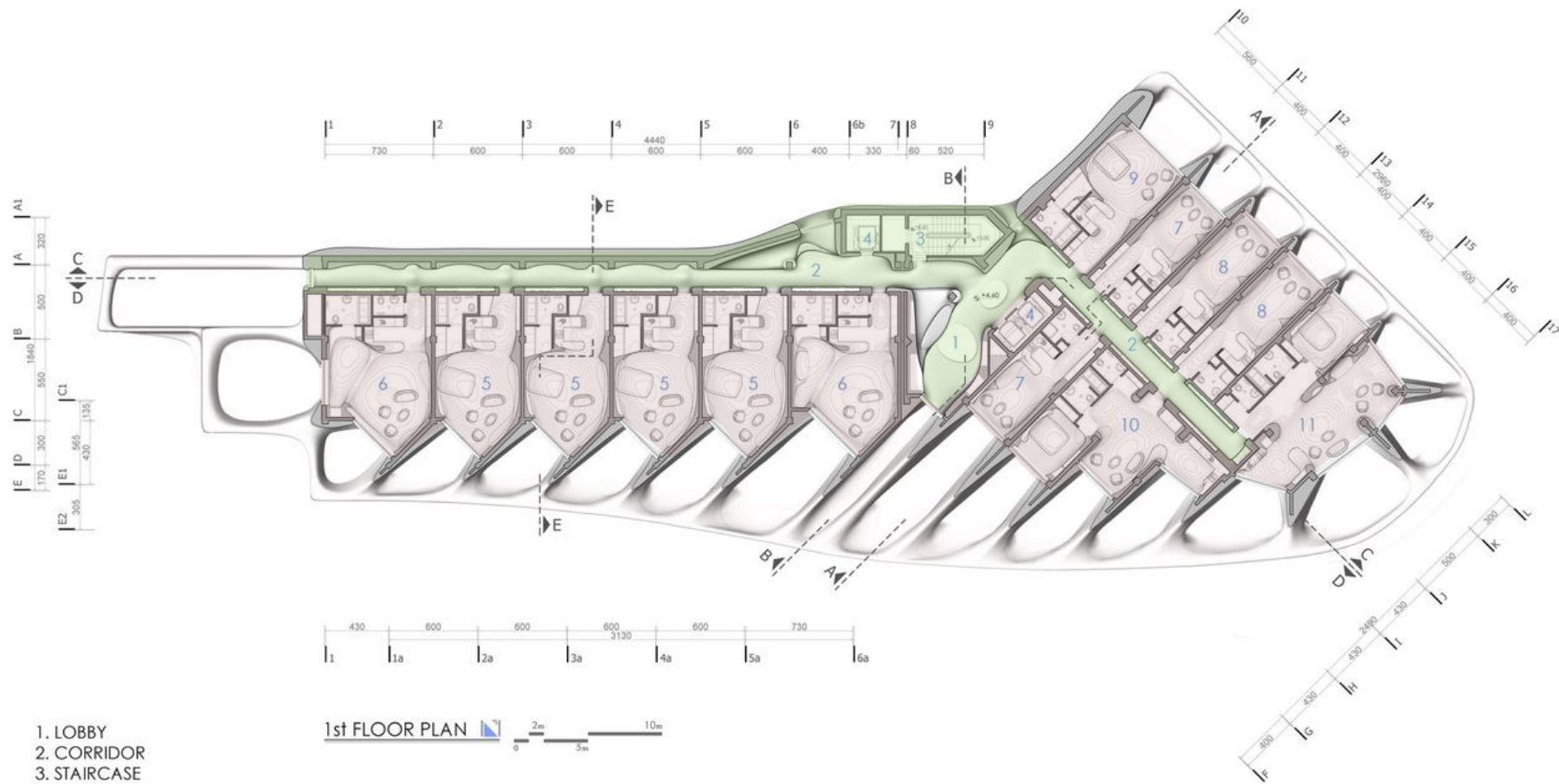
- 1. PARKING ENTRANCE
- 2. PARKING AREA
- 3. CAR LIFTER
- 4. DIESEL GENERATOR ROOM
- 5. ELECTRICAL ROOM
- 6. OIL RESERVOIR
- 7. STAIRCASE
- 8. ELEVATOR
- 9. MECHANICAL ROOM
- 10. LOBBY
- 11. POWER METERS ROOM
- 12. MEETING HALL
- 13. BAR
- 14. LAVATORY
- 15. LOUNDRY
- 16. WATER RESERVOIR
- 17. SEPTIC TANK
- 18. GASOLINE RESERVOIR

BASEMENT 2 PLAN



- 1. PARKING
- 2. CAR LIFTER
- 3. STAIRCASE
- 4. ELEVATOR
- 5. MECHANICAL ROOM
- 6. RESTAURANT STAFF ROOM

BASEMENT 1 PLAN



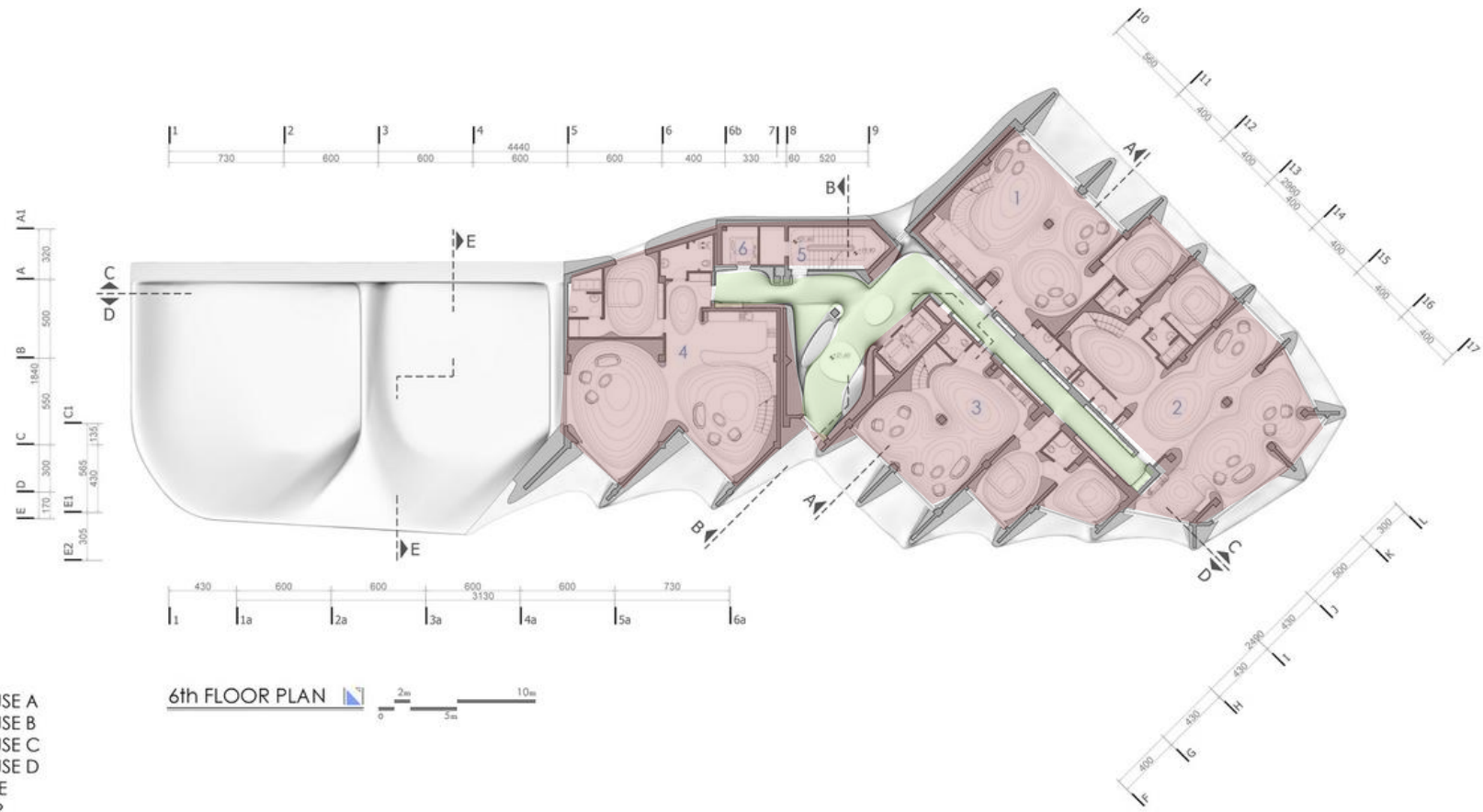


- 1. LOBBY
- 2. CORRIDOR
- 3. STAIRCASE
- 4. ELEVATOR
- 5. UNIT TYPE A
- 6. UNIT TYPE B
- 7. UNIT TYPE C
- 8. UNIT TYPE C1
- 9. UNIT TYPE D
- 10. UNIT TYPE E
- 11. UNIT TYPE F

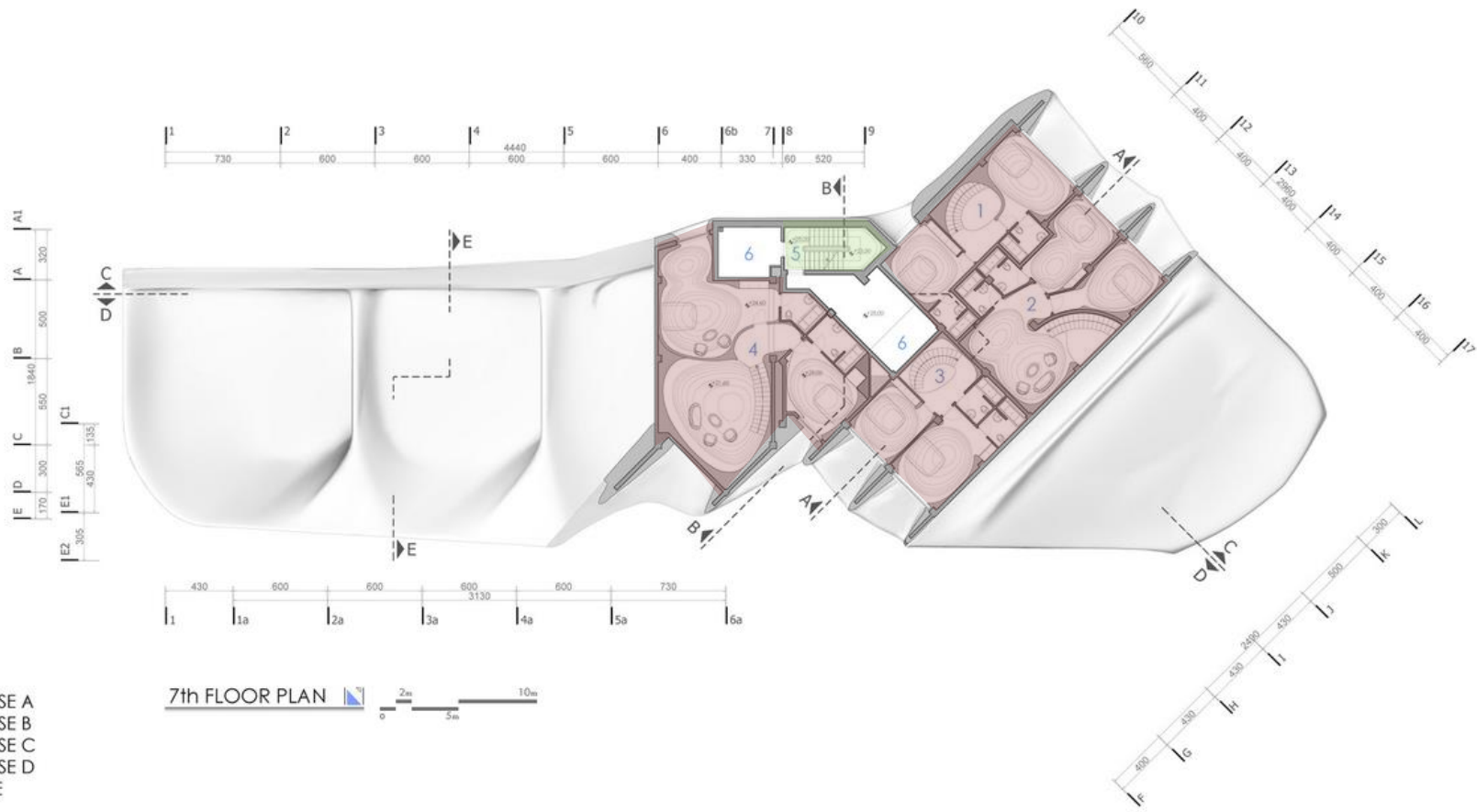
2nd,3rd,4th FLOOR PLAN



- 1. LOBBY
- 2. CORRIDOR
- 3. STAIRCASE
- 4. ELEVATOR
- 5. UNIT TYPE A
- 6. UNIT TYPE A 1
- 7. UNIT TYPE B
- 8. UNIT TYPE C
- 9. UNIT TYPE C 1
- 10. UNIT TYPE D
- 11. UNIT TYPE E
- 12. UNIT TYPE F

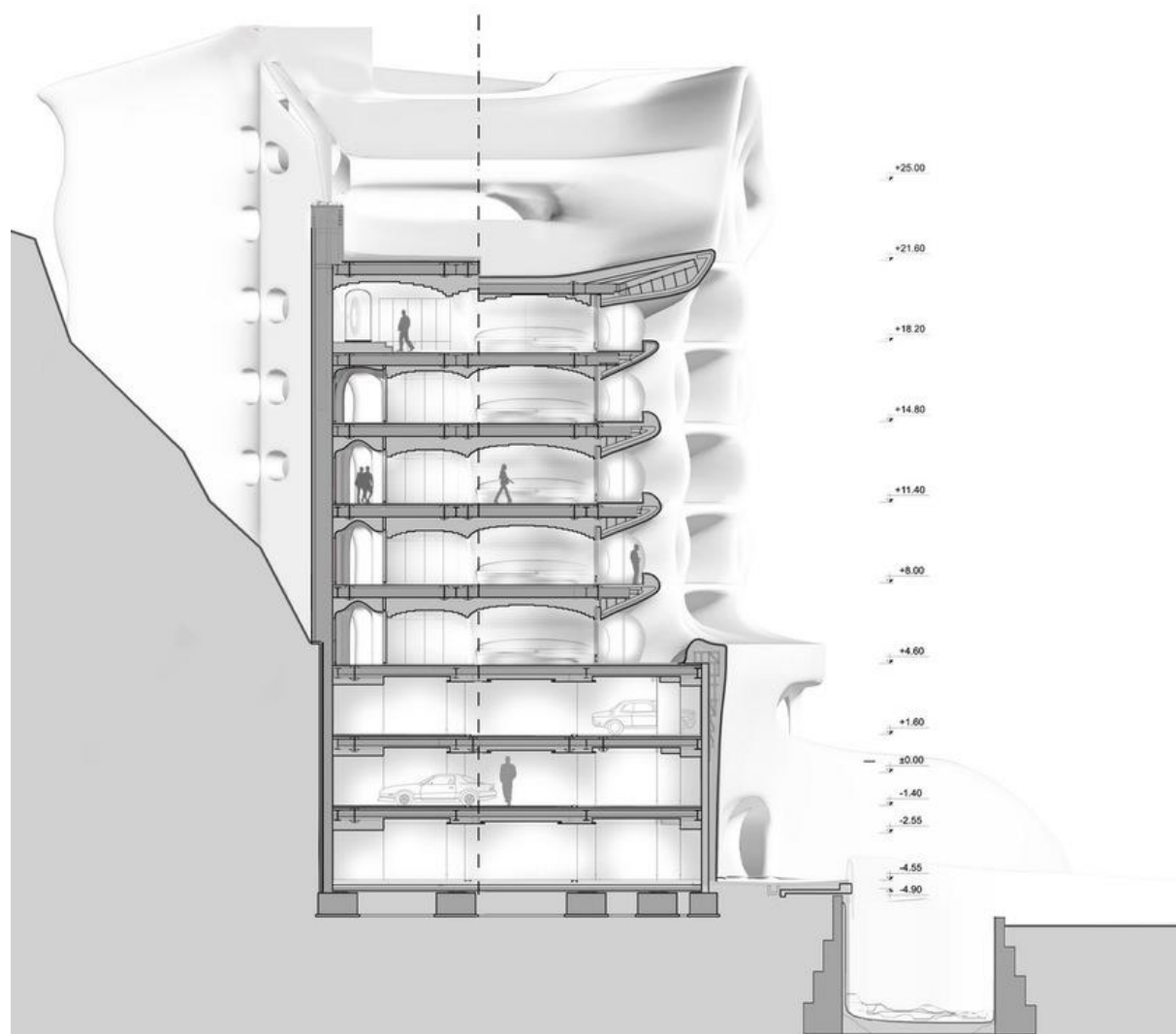


- 1. PENT HOUSE A
- 2. PENT HOUSE B
- 3. PENT HOUSE C
- 4. PENT HOUSE D
- 5. STAIRCASE
- 6. ELEVATOR



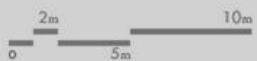
- 1. PENT HOUSE A
- 2. PENT HOUSE B
- 3. PENT HOUSE C
- 4. PENT HOUSE D
- 5. STAIRCASE
- 6. STORAGE

| A | B | C | D | E



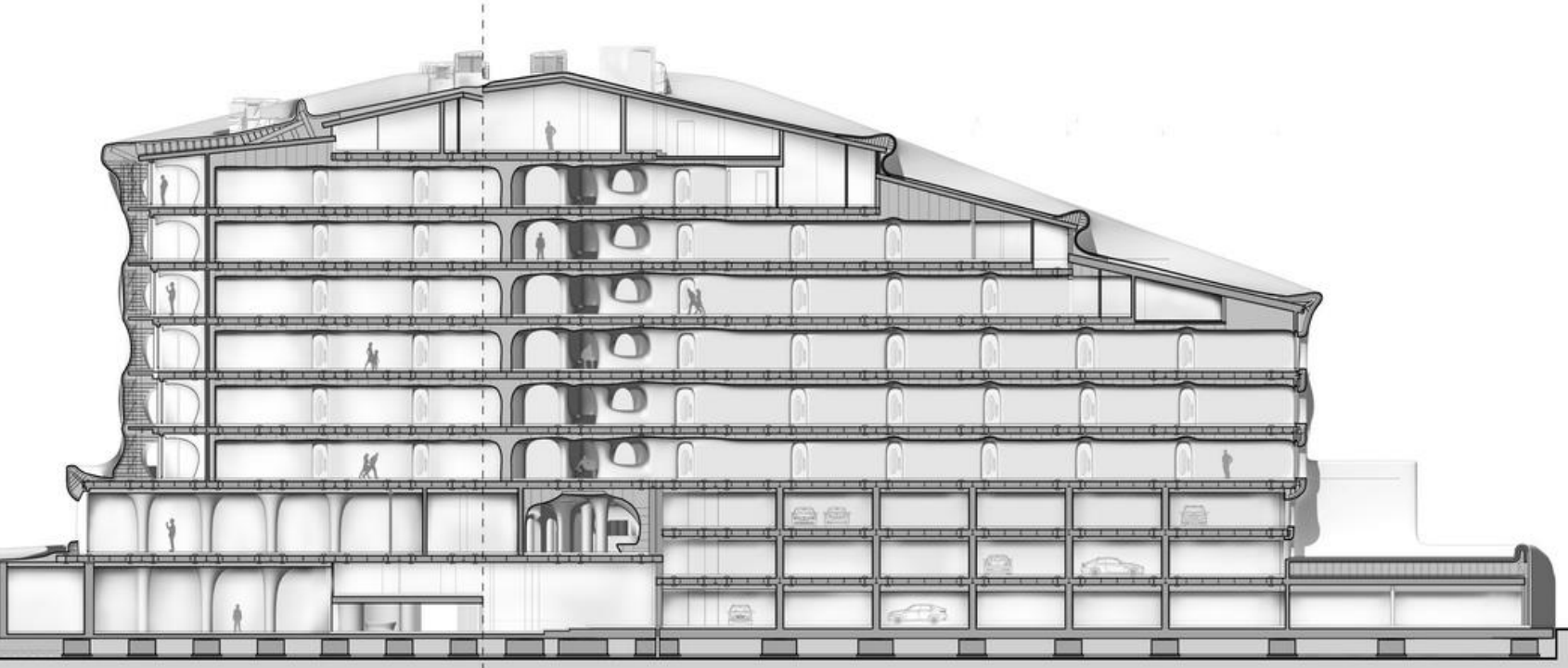
ارتفاع کف تاکف هر طبقه 3.40 متر است

SECTION E-E



17 | 16 | 15 | 14 | 13 | 12 | 11 | 9 | 8 | 7 6b | 6 | 5 | 4 | 3 | 2 | 1 |

+28.00
+27.00
+18.20
+14.80
+11.40
+8.00
+4.60
+1.20
-2.20
-5.60



SECTION D-D
0 2m 5m 10m

| F | G | H | I | J | K | L



+25.00
+21.60
+18.20
+14.80
+11.40
+8.00
+4.60
+1.20
0.00
-1.40
-2.55
-4.55
-4.90

SECTION A-A

2m 10m
0 5m



نتیجه گیری:

هتل فضایی است که مخاطبان آن بیشتر افراد غیر بومی است در نتیجه ایجاد فضایی آرامش بخش و منطبق با فرهنگ آن منطقه در معماری آن میتواند جذاب باشد.

در طراحی هتل با توجه به دلایلی که براساس سفر وجود دارد میتوان آن را در فضایی نزدیک به طبیعت و فرمی ارگانیک و منطبق با آن در نظر گرفت و یا در دل شهر نزدیک به اماکن توریستی و پر مخاطب و بهره گیری از معماری زمینه گرا در طراحی آن استفاده کرد.