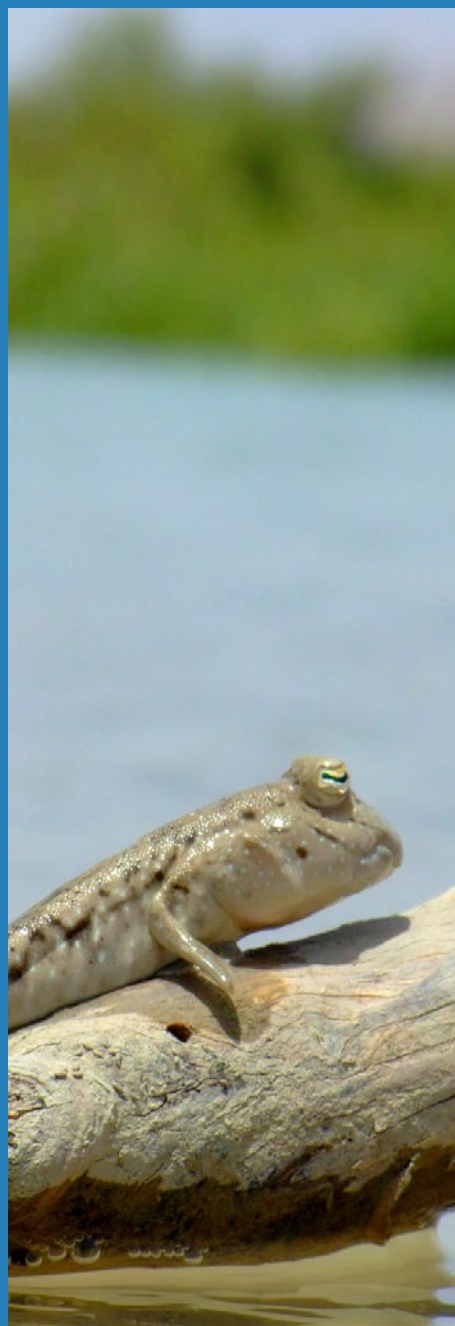


دانشنامه طبیعت



سال سوم | شماره ۹ | بهار ۱۳۹۶ | قیمت: ۱۵۰۰۰ تومان



محیط زیست
طبیعی
استان هرمزگان

نسخه الکترونیکی (PDF) مجله

دانستد طبیعت

در www.daneshetabiat.com



Email: info@daneshetabiat.com

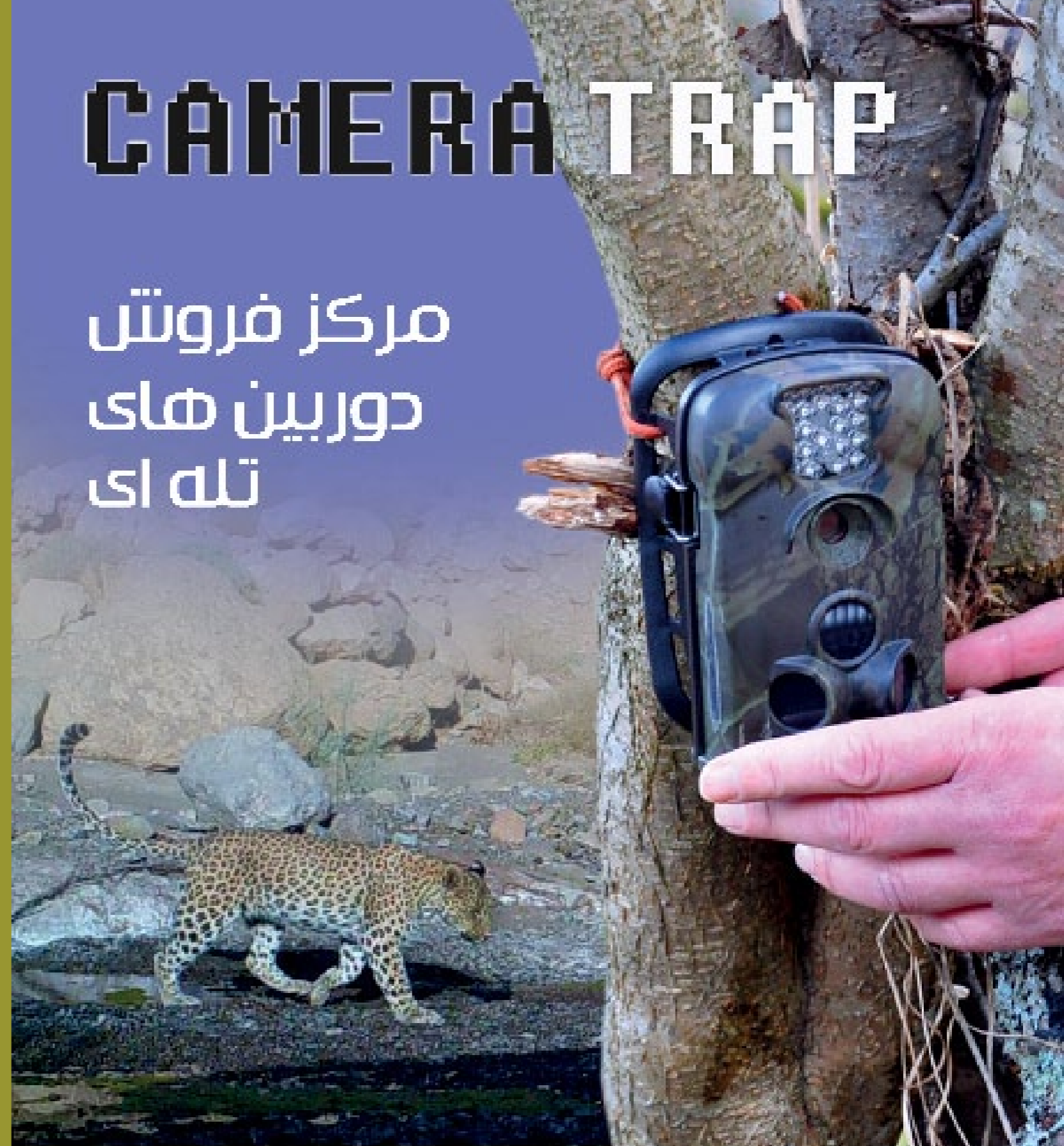
نظرات و پیشنهادات خود را برایمان ارسال کنید



شماره پیامک: ۰۵۰۰۰۱۳۳۳۶۳۲۳۳۳

CAMERA TRAP

مرکز فروتنس
دوربین های
تله ای



تلفن سفارشات: ۰۹۳۶۷۵۵۴۱۶۸ فروتن

مقام معظم رهبری (مدظله العالی)

«منابع طبیعی ثروت‌های ملی‌اند؛ مال این دولت و آن دولت و این وزیر و آن وزیر که نیستند؛ اینها مال ملت‌هاست؛ آن هم نه ملت‌ها در یک نسل؛ ثروقی است متعلق به ملت‌ها در طول تاریخ‌شان که از اینها باید استفاده کنند.»

۶ سردبیر
روزی روزگاری سرزمین گل‌ها

۸ یادداشت
اقدامات جهادی کلید حل چالش‌ها

۱۰ نماد گیلان
پیستاندار تنهای کاسپین

۱۴ زیستگاه
زیستگاه‌های طبیعی حفاظت شده

۲۵ پناهگاه
پناهگاه‌هایی برای وحش

۳۴ کلاس درس
مردبی سرشار از زندگی

۴۲ مهره داران
تنوع جانوری گیلان

۵۶ یگان
پاسداران طبیعت گیلان

۶۰ تالاب
از جنگل تا تالاب

۶۴ رودخانه
شریان‌های حیات

۷۰ جنگل
منطقه ویژه تنوع زیستی

۷۲ آبشار
فرود باشکوه

۷۶ سمن
همسرایی با طبیعت

۲۱ گشت رودخان
حفاظت شده



۴۸ با
پرنندگان گیلان



۶۲ مهاجم
سنبل آبی

۱۴

زیستگاه‌های
طبیعی
حفاظت شده



۲۶ چوکام
پناهگاه وحش

۲۲

لیسار و جوکندان
حفاظت شده



۸۰ جادوی طبیعت
گیاهان دارویی



۷۲ فرود باشکوه
آبشار



۵۴ خزندگان
هیرکان



۶۹ توره میش
جنگلی

۴۴ پیستانداران
گیلان



صاحب امتیاز و مدیرمسئول: محمدرضا محمدی

سردبیر: معصومه صفایی

شورای علمی و تخصصی:

دکتر اسماعیل کهرم، مهندس هوشنگ ضیایی، دکتر فرهاد دبیری

مهندس هومن چوکام، دکتر هانیة غفاری، مهندس معصومه صفایی، مهندس

محمدرضا محمدی، مهندس محمد توحیدی فر

همکاران این شماره:

دکتر قربانعلی محمدپور، مهندس منصور سربازی، مهندس عباس رضا نژاد،

مهندس حمیرا صفری

صفحه بندی: محمدرضا محمدی

سرویس عکس:

فرشاد اسکندری، محمد توحیدی فر، هادی احمدزاده

حروف‌نگاری: سحر خالقیان

چاپ و صحافی: چاپ پنج رنگ

آدرس: تهران، بزرگراه شهید ستاری شمال، ۳۵ متری گلستان، خیابان سوسن

آبادی، کوچه سوم، پلاک ۱۰، واحد ۵

تلفکس:

(۰۲۱) ۴۴۴۸۲۹۶۷

هماهنگی آگهی‌ها:

۰۹۳۶۷۵۵۴۱۶۸

پست الکترونیک:

info@daneshetabiat.com

آدرس پایگاه اینترنتی:

www.daneshetabiat.com

این شماره با حمایت اداره کل حفاظت محیط زیست استان گیلان منتشر گردید.



Email: masi.safaei@yahoo.com

روزگار و سرزمین گل‌ها

روزگار دریايش پر از ماهی بود و آسمانش پر از پرنده، جنگلش پر از میوه بود و خاکش مملو از دانه‌ها و روینده، کوهسارانش مامن چهارپایان و دره‌هایش بستر آبشار روان، اینجا سرزمین گل‌هاست گیلان. فقط کافی بود دست را دراز کنی تا هر کفچه طلب به کنه طبیعت سخاوتمندانه در گفت‌وگو سر از سر کنی. شب‌ها همین وفور نعمتش هم زندگی مردمانش را آکنده عجبین با طبیعت و دانشه‌هایش کرده که هنوز بسیاری از آنها جز ماهیگیری و چوب‌بری و شکار پرنده راهی برای کسب روزگار نمی‌شناسند. هنوز شکارچی‌ها در سینه‌هایش در شب‌ها به ستاره و سردسوار بر لوتک، تکت و چرخ به دست روانه تالاب‌ها می‌شوند و روزگار از مرغان هوا می‌جویند. هنوز هیزم‌کنانش این بار نه با تبر که با اره‌ها بنزین بر دوش، راهی جنگل می‌شوند و روزیشان را سوار بر الوارها در مسیر رودخانه سر از سر می‌کنند و دهه‌ها وابسته معیشت ادامه دار دیگر از طبیعت و رشد روزافزون آن با افزایش جمعیت و بیستاز هم اینجا بهره بردارهای صنعتی افسارگسیخته از کرب و خاک و جنگل و...

... و بیستاز ما زباله‌ها ره شده برای جنگل، فاضلاب مستقیم برای دریا، آرزولا و سنبل کبک برای تالاب، انواع سموم برای خاک و پرنده‌کن میسمان و در نهایت گلوله‌ای نیز نثار چهارپایان کوه و جنگل. واقعیت این است که همه چیز را داریم تمام می‌کنیم کفچه برای ما باقی مانده است طبیعت است که دیگر توان ندارد و دست سخاوتمندش هر روز کوتاه و کوتاه‌تر می‌شود. ما معیشت زیسته‌ها هم هر چه دست و پا می‌زنیم و هر چه می‌ریسیم، به چشم بر هم زدن باید انصاف می‌کند که یا می‌شود و یا نمی‌شود، همه‌اش پنبه می‌شود. هر چند که دیدگاه‌های مدیریت کلان در این چند ساله خود را حاشی و بی‌توجهی معیشت زیسته، و طرح‌های مرتبط با آن را در اولویت همه کبابان‌ها می‌دانند و اقتصاد بیمار و در پی آن فقر، غارتگر طبیعت است. تا پول نباشد مثل تمام طرح‌ها فرهنک، اجتماع، اقتصاد، سیاست و ... تلاش‌ها و طرح‌ها و روشنگری‌ها همه کرب در خون کوبیدن است. راسته سرزمین با این همه توانمند جلونه این همه فقیر شد. ما چشم امیدمان به دولت تدبیر و امیدمان بود که آن هم چهار سالش به تدبیر گذشت، هر چند که ما هنوز امیدواریم...

در پناه حق
سردبیر



همدلی و همزبانی دولت و ملت راه نجات

ما می توانیم اگر بخواهیم؛ با همدلی و همزبانی دولت و ملت، دست در دست هم دهیم و جنگلمان، تالابمان، دریایمان، طبیعتمان و در یک کلمه محیط زیستمان را زنده نگه داریم.



□ دکتر قربانعلی محمد پور
مدیر کل حفاظت محیط زیست استان گیلان

دولت تدبیر و امید که موضوع محیط زیست را یکی از اولویتهای خود اعلام و کمر همت بر حل معضلات متعدد آن بسته، همواره با پیامدهای مختلف محیط زیستی روبرو بوده است. از خشک شدن دریاچه ارومیه و سایر زیستگاههای آبی نظیر تالابهای انزلی و شادگان و پریشان گرفته تا آلودگی هوای کلانشهرها، هجوم ریزگردهای منطقه‌ای و فرامنطقه‌ای به شهرهای کشور، از خشکسالی اقلیمی که دامن ذخایر آبی کشور را گرفته تا هجمه بی‌سابقه بر پیکره طبیعت. اما مدیریت سازمان حفاظت محیط زیست با استعانت از خداوند متعال و رهنمودهای رهبر معظم انقلاب و حمایت‌های همه جانبه رئیس جمهور محترم و با بهره‌گیری از دانش و تجارب موجود توانست بر بخشی از این پیامدها فائق آید. روند زوال تالاب بین‌المللی انزلی که در اثر هجوم گونه‌های مهاجم، برداشت بی رویه آب، تخلیه پساب‌ها و ... می‌رفت تا به ارومیه‌ای دیگر تبدیل شود، با همیاری سازمان‌های ذیربط، گروه‌های مردم نهاد حامی محیط زیست، حاشیه نشینان و بکارگیری راهبردهای لازم و فعالیت جهادی متوقف گردید و پناهگاه‌های حیات وحش سلکه و سرخانکل با تنوع زیستی شایان توجه به خصوص ظرفیت بالای پذیرش پرندگان مهاجر، از خشک شدن قطعی رهایی یافت و آهنگ حیات در این تالاب کم نظیر مجدداً نواخته شد به گونه‌ای که در حال حاضر پرندگان مهاجر در دسته‌های چند هزاری به ماوای چندین ساله خویش بازگشته‌اند. گونه مهاجم سنبل آبی که یکی از تهدیدات بزرگ تالاب محسوب می‌شود با تلاش شبانه‌روزی از ۳۱۹ هکتار از تالاب انزلی پاکسازی شد و با کنترل و پایش ماهیانه امید آن می‌رود تا شاهد حذف مطلق این گونه مهاجم از تالاب انزلی باشیم. پیگیری همکاری جدی فعالیت گروه جایکا (اژانس همکاری‌های بین‌المللی کشور ژاپن) با هدف احیای تالاب انزلی از دیگر فعالیت‌هایی است که امیدواریم در دوره ۱۵ ساله به ثمر بنشیند. طرح تنفس جنگل و پیشنهاد ایجاد کمربند صلح و دوستی با ایجاد شبکه جنگل‌های حفاظت شده که با رایزنی و پیگیری ویژه ریاست عالی سازمان و همکاری سازمان جنگل‌ها به تصویب رسید، برگ زرین دیگری از عملکرد سازمان حفاظت محیط زیست کشور است.

اگرچه تا رسیدن به آرمانهای محیط زیستی فاصله زیادی داریم اما بازگشت حیات به تالاب انزلی و بازگشت مجدد پرندگان مهاجر به این تالاب بزرگ و سایر اقدامات صورت گرفته، ما و همه علاقمندان به محیط زیست را به این باور می‌رساند که ما می‌توانیم. ما می‌توانیم اگر بخواهیم با همدلی و همزبانی دولت و ملت، دست در دست هم دهیم و جنگلمان، تالابمان، دریایمان، طبیعتمان و در یک کلمه محیط زیستمان را زنده نگه داریم. پاینده و سربلند باد کشور عزیز اسلامی‌مان ایران.

پستاندار تنهای کاسپین

فوک کاسپین نماد حیات وحش استان گیلان



فوک کاسپین در عکسی از علیرضا بهروی

گیلان سرزمین گل‌ها

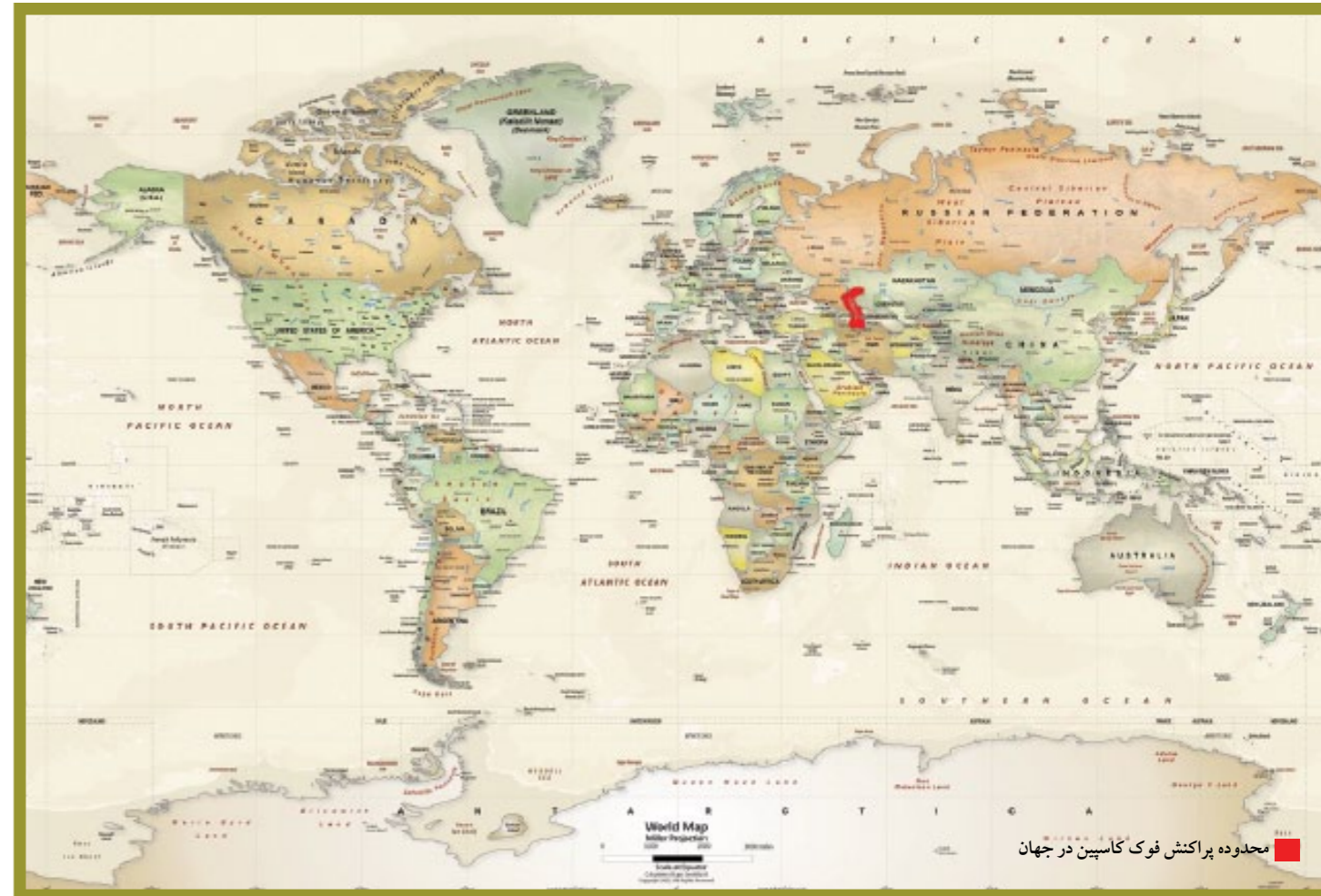
جنوب تا حوالی قزوین می‌کشانده‌اند.“ در رام یشت اوستا از سرزمینی به نام گوذ (پوشیده و مخفی) در کنار رود رنگ‌ها (رود سیلابی یا رود بزکوهی) در سمت دریای فراخکرت (مازندران) نام برده شده است که گرشاسپ در آنجا برای وایو (فرشته هوا) فدیه می‌آورد تا بر دشمنانش پیروز گردد. این نام می‌تواند اشاره به نام گیلان باشد چه در سانسکریت واژه گوذ (پوشیده و مخفی) علی‌القاعده به صورت گولها نیز ذکر شده است که حاوی ریشه نام گیل و گیلان است. نام اوستایی ورنه را نیز که به گیلان منتسب می‌کنند باز به همین معنی سرزمین پوشیده و مخفی است. جالب است که نام قدیمی دیگر گیلان یعنی دیلمان نیز به صورت «دهولیمیه» در سانسکریت به معنی سرزمین پوشیده از دمه و بخار است. یعنی منظور از سرزمین پوشیده گیلان بیشتر پوشیده از دمه و بخار بودن آن، بوده است.

درباره وجه تسمیه و معنی «گیلان» نظرات مختلفی وجود دارد که از آن جمله معنی پهلوی این کلمه است که آن را تشکیل شده از دو بخش «گیل» و «ان» می‌داند. گیل که همان گویش محلی گل است با پسوند جمع «ان» که نام گیلان یا گلان را می‌سازد. «را بینو» نام گیلان را مشتق از کلمه اوستایی Varena نام ناحیه‌ای در شمال کوه البرز می‌داند که به مرور زمان در تلفظ به صورت گیلان درآمده است. اما خاورشناسان در تعیین محل دقیق ورنه اختلاف نظر دارند.

«عباس اقبال آشتیانی» در باره ساکنان گیلان می‌نویسد: «طایفه گیل یا جیل یا گیله یا گیلک و قوم دیلم، دو تیره از ایرانیان آریایی نژادند که از زمان بسیار قدیم در قسمت غربی ولایات ساحلی بحر خزر ساکن بوده و ایامی که قدرت به هم می‌رسانده‌اند، دامنه استیلای خود را از مشرق تا حدود گرگان و از شمال تا ولایت ازان (ماوراء ارس) و از



یللاق سلاتسر رودبار در عکسی از امیرحسین میانجی



محدوده پراکنش فوک کاسپین در جهان

□ معصومه صفایی

فوک کاسپین با نام علمی *phoca caspica* تنها پستاندار بزرگ‌ترین دریاچه دنیا است که زیستگاه آن در سراسر کره زمین تنها به آنها و سواحل این دریا محدود می‌شود. این گونه در لیست سرخ اتحادیه جهانی حفاظت (IUCN) جزو گونه‌های در معرض خطر انقراض (EN) قرار گرفته است. فوک خزری برعکس بیشتر جانوران مهاجر، فصل سرد را به عرض‌های شمالی‌تر مهاجرت می‌کند تا فرزند خود را روی یخ‌های قطبی روسیه و ترکمنستان به دنیا بیاورد. این گونه از اواخر بهار تا اوایل پاییز از آب‌های بخش جنوبی دریای کاسپین از جمله ایران که عمیق‌تر است به عنوان زیستگاه تغذیه‌ای استفاده می‌کند.

آنگونه که آمار نشان می‌دهد در اوایل قرن بیستم، وجود بیش از یک میلیون فوک در دریای خزر به ثبت رسیده که این رقم در سال‌های اخیر به حدود صد هزار قلاده رسیده است. عوامل بسیاری در این کاهش جمعیت فاجعه بار دخیل بوده‌اند که از جمله آنها شکار بی رویه توسط روسها برای استفاده از پوست آنها به خصوص نوزادان (که این رقم در سال‌های پیش از فروپاشی شوروی به بیش از ۲۵ هزار قلاده در سال می‌رسیده است)، کاهش ۲۰ درصدی زاد و

ولد به خاطر ورود سموم کشاورزی از جمله ددت به آب‌های کاسپین، آلودگی به ویروس Canin Distemper Virus (که متعلق به سگ سانان است) به دلیل گاز گرفتگی توسط گوشتخواران به خصوص در فصل تولید مثل در سواحل شمالی، کاهش شدید منابع غذایی از جمله کیلکا به دلیل صید بی‌رویه و هجوم شانه‌دار دریای خزر، گرفتار شدن در تور ماهیگیران و کشته شدن آنها به دلیل خفگی یا به صورت عمدی توسط صیادان و کاهش یخ‌های قطبی در زیستگاه زادآوری به دلیل تغییرات اقلیمی کره زمین عوامل اصلی کاهش جمعیت این گونه است.

هرچند که فوک‌ها در سواحل ایران نسبت به سواحل شمالی با مخاطرات کمتری مواجه هستند ولی باز هم هر ساله شاهد تلفات قابل توجهی از جمعیت این گونه در آنها و سواحل ایران هستیم. این تلفات معمولاً به دلیل کشتار مستقیم توسط صیادان و مردم محلی صورت می‌گیرد. متأسفانه در باور مردم محلی فوک جانوری آسیب‌رسان و غارتگر است که برای خوردن ماهی‌های صید شده توسط ماهیگیران وارد تورهای آنها می‌شود. این حیوان را در نوار شمالی کشور سگ دریایی می‌خوانند و در برخی باورهای محلی آنها را به ربودن بچه‌ها متهم کرده و از آنها دوری می‌کنند.

آنچه واضح است فوک‌ها رقیب قدیمی با ماهیگیران در صید ماهی هستند. تورهای بزرگ ماهیگیری هر ساله از پاییز تا فروردین سال بعد سواحل دریا را درمی‌نوردند و حتا در بعضی روزها ماهیگیران دوبار تور به دریا می‌اندازند. وقتی فوک‌ها برای صید ماهی به بخش‌های کم‌عمق دریا می‌آیند، در تور ماهیگیران اسیر شده و یا به دلیل کمبود اکسیژن و خفگی می‌میرند، یا وقتی تور بالا کشیده می‌شود توسط صیادان به وسیله پتک یا نیزه کشته می‌شوند. در سواحل اطراف محل‌های صیادی به خصوص در استان مازندران می‌توان به وضوح لاشه فوک‌هایی را دید که در اثر شکستگی جمجمه و یا سوراخی در ناحیه سینه کشته شده‌اند. هرچند که مجرای بلع فوک‌ها اینقدر باریک است که به هیچ عنوان امکان بلع ماهی‌های بزرگتر از کیلکا را ندارند.

گرچه عوامل بسیار متعددی در کاهش ۹۰ درصدی جمعیت فوک‌های دریای کاسپین دخیل هستند ولی باید این نکته را مد نظر قرار داد که نقش مردم در کاهش اثر این مخاطرات کمتر از دولتمردان نیست. هرچند مهار بسیاری از این عوامل نیازمند برنامه‌ای منسجم درازمدت در قالب طرح‌های بین‌المللی و مشارکت‌های منطقه‌ای اما در کوتاه مدت می‌توان با آموزش و یاری گرفتن از سمن‌ها و علاقه‌مندان و جلب همکاری جوامع بومی این روند را کند کرد.

زیستگاه‌های طبیعی

استان گیلان با مساحتی بالغ بر ۱۴۰۴۴۰۰ هکتار در شمال کشور شامل قسمتی از جلگه های ساحلی جنوب غربی دریای خزر و کوهپایه های تالش و نیمرخ شمالی البرز است. از کل مساحت استان گیلان ۵۶۰ هزار هکتار آن جنگل، ۲۲۴ هزار هکتار مرتع و ۲۲۰ هزار هکتار اراضی کشاورزی است. این استان در بردارنده بخش جلگه ای گیلان و دوپاره کوهستانی دیلمان و تالش است.



پارک ملی بوجاق

پارک، ساحل، مرتع، تالاب

□ سعید قلی پور

پارک ملی بوجاق به عنوان تنها پارک ملی خشکی دریایی در شمال و شمال غربی کباشهر و ۲۰ کیلومتری شمال شهر آستانه قرار دارد. پهنه تالابی این منطقه از سال ۱۳۷۷ با وسعت ۸۰۰ هکتار به عنوان منطقه شکار ممنوع مورد حفاظت قرار گرفته است. مطالعه حیات وحش در ۴ رده مهره‌داران متجر به شناسایی ۲۱ گونه پستاندار، بیش از ۳۰۰ گونه پرنده، ۵ گونه خزنده و ۲ گونه دوزیست و ۲۵ گونه ماهی گردیده است و بیش از ۳۰ گونه از پرندگان آن حمایت شده جهانی و ۱۹ گونه در فهرست قرمز IUCN قرار دارند. غاز خاکستری، غاز پیشانی سفید کوچک، عروس غاز، فلامینگو، پلیکان، اوست، چوب پا، باکلان، انواع حواصیل، اکراس، کله سبز،



کشیم کوچک در عکسی از اسماعیل یاقریان

خوتکا، اردک ارده‌ای، کفچه نوک، آنقوت، تنجه، نوک پهن، کشیم، قو، طاووسک، بحری، لیل، سنقر تالابی، خروس کولی، چنگر، آبچلیک، گیلانشاه، کاکایی، اردک سرخنایی و گیلار از مهمترین گونه‌های موجود در منطقه هستند. منطقه از زیستگاه‌های مهم برای زیست گونه‌های ارزشمند و در خطر انقراض جهانی از جمله خروس کولی شکم سیاه و غاز پیشانی سفید کوچک است.

تاکنون حدود ۲۵۰ گونه گیاهی در این منطقه شناسایی شده است از جمله لویی، آققی، تمشک، عدسک آبی، تراپا (سه کله خیز)، میریوفیلوم، سراتوفیلوم، اسپرغان، کلونی درختچه‌های گز، بید، توسکا، انار، توده دست کاشت درختان سوزنی برگ شامل گونه‌های مختلف سرو و پوشش‌های علفی شامل بوته‌های سازو و تمشک‌زار است. این پهنه به عنوان ذخیره‌گاه گونه‌هایی نظیر کپور ماهی قلمداد می‌گردد. مهمترین نقش این پارک از نظر زمستان‌گذرانی پرندگان مهاجر و مکانی برای زاد آوری ماهیان، خصوصا نقش ویژه رودخانه سفیدرود و مصب آن برای مهاجرت و زادآوری ماهیان خاویاری است. شاید در توصیف پارک ملی بوجاق همین نکته کافی باشد که در استان گیلان تنها ساحل بکر واجد چند اکوسیستم است که به عنوان ذخیره‌گاه ارزشمند و شاخص، شرایط اکولوژیکی طبیعی خود را حفظ نموده است.



فلامینگو در حال برخاستن از تالاب بوجاق در عکسی از محمد توحیدی نر

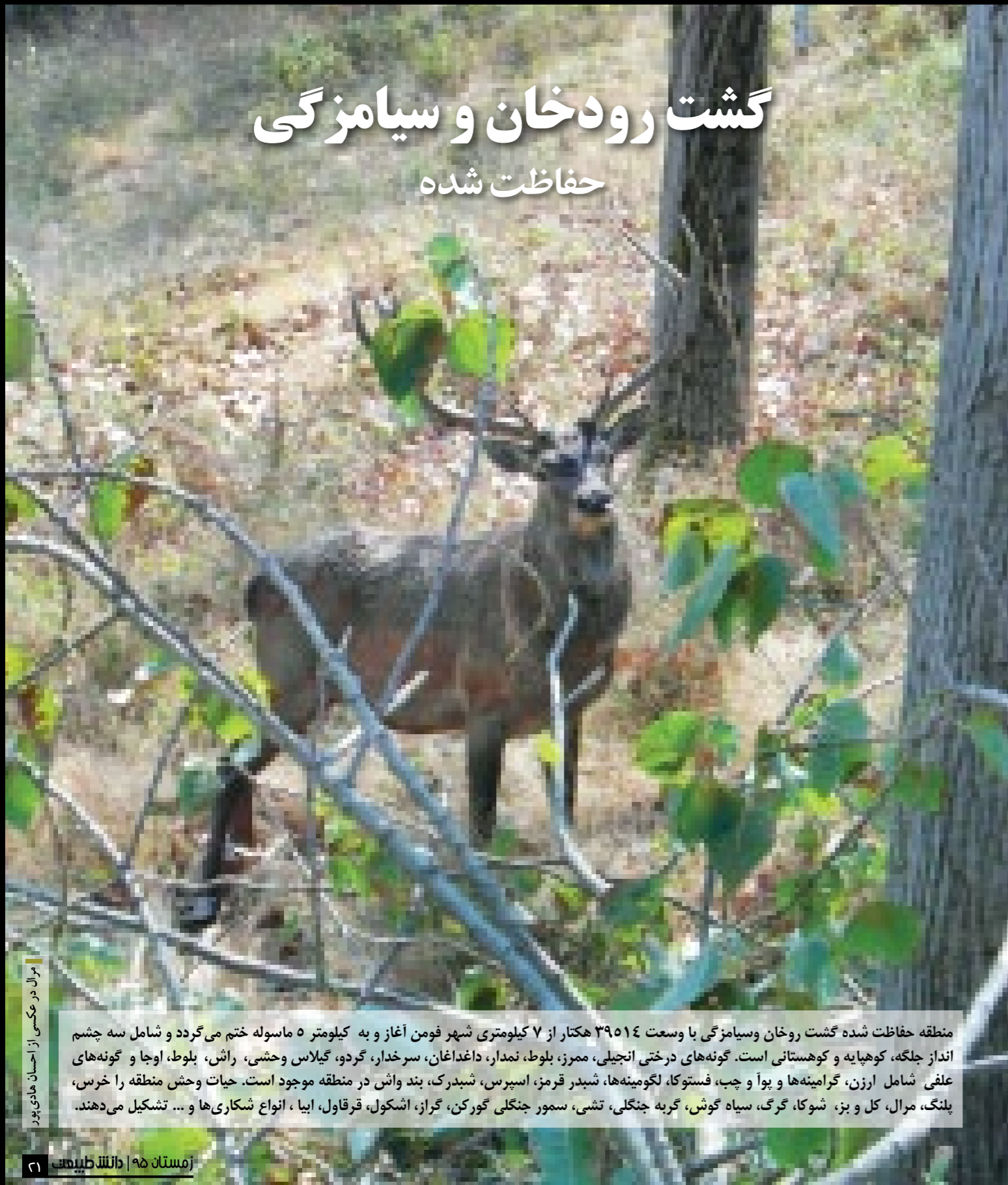
سرولات و جواهر دشت

حفاظت‌شده

این منطقه با وسعت ۲۱۲۵۴/۰۷ هکتار در منتهی‌الیه شرقی استان در ۲۵ کیلومتر ۲۵ شهرستان رودسر و همجوار استان مازندران قرار گرفته و حداقل ارتفاع منطقه ۱۰۰ و حداکثر آن ۳۶۵۰ متر (قله سماموس) است. مهم‌ترین درختان منطقه شمشاد و آزاد، سرخدار، راش، گردو هستند. مرال، شوکا، پلنگ، خرس قهوه‌ای، شغال، گرگ، گراز، گربه جنگلی، تشی، کل و بز، قرقاول، کبک دری، بحری، عقاب جنگلی، انواع مارمولک، مار آتشی، گرزه مار، قمچه مار، لاک‌پشت‌های آبی، لاک‌پشت مهمیز دار جانوران منطقه‌اند.

گشت رودخان و سیامزگی

حفاظت شده



منطقه حفاظت شده گشت رودخان و سیامزگی با وسعت ۳۹۵۱۴ هکتار از ۷ کیلومتری شهر فومن آغاز و به ۵ کیلومتر ماسوله ختم می‌گردد و شامل سه چشم انداز جلگه، کوهپایه و کوهستانی است. گونه‌های درختی انجیلی، ممرز، بلوط، نمدار، داغداغان، سرخدار، گردو، گیلاس وحشی، راش، بلوط، اوجا و گونه‌های علفی شامل ارزن، گرامینه‌ها و پوآ و چب، فستوکا، لگومینه‌ها، شیدر قرمز، اسپرس، شیدرک، بند واش در منطقه موجود است. حیات وحش منطقه را خرس، پلنگ، مرال، کل و بز، شوکا، گرگ، سیاه گوش، گربه جنگلی، تشی، سمور جنگلی گورکن، گراز، اشکول، قرقاول، ایبا، انواع شکاری‌ها و ... تشکیل می‌دهند.

مراال در عکسی از احسان هادی پور

سیاه کشیم

حفاظت شده

این منطقه در جنوب غربی تالاب انزلی و شمال شهرستان صومعه سرا و از تاریخ ۱۳۶۱/۶/۲۲ با وسعت ۴۵۰۰ هکتار تحت مدیریت قرار گرفته است. سیمای ظاهری منطقه تالابی است. مهمترین گونه‌های گیاهی منطقه شامل لویی، نی، جگن، بارهنگ آبی، اسپرغان، آقطی، تراپا، لاله تالابی، نیلوفر آبی، سراتو فیلوم، گونه‌های کنار آبی مثل نی، تاج ریزی، سرخاب کولی و گونه‌های خشکی مثل توسکا است. گونه‌های شاخص جانوری شامل قو، غاز، اردک بلوطی، اردک تاجدار، خوتکا، کله سبز، انواع حواصیل، فیلوش، انواع پرندگان شکاری چون عقاب تالابی، لیل، دلچچه، سنقر تالابی، پرستوهای دریایی، کاکایی و ... است. این منطقه جایگاه مناسبی برای مهاجرت پرندگان و زادآوری پرستوهای دریایی است که روی تراپا لانه گذاری و جوجه آوری می‌کنند.



نیلوفر آبی در عکسی از نیما مهدی پور عمرانی

لیسار و جوکندان

حفاظت شده

روپاه و ... پرندگانی چون کبک، کبک دری، انواع شکاری‌ها و ... را در خود جای می‌دهند. سیمای طبیعی منطقه که شامل جنگل‌های کوهستانی است قادر است گونه‌های فراوانی را حمایت کند که البته تخریب اراضی جنگلی، کاهش سطح این جنگل‌ها می‌تواند بر روند کاهش این گونه‌ها تأثیر داشته باشد همانگونه که در مورد سیاهگوش موجود در لیسار شاهد بوده‌ایم این فرآیند در مورد پستانداران به سبب وسعت نیچ اکولوژیک و قرارگیری آنان در رأس هرم غذایی تأثیرات انشعابی نهاده سایر زیست‌مندان را متأثر می‌سازد؛ مثلاً یکی از اثرات کاهش گوشتخواران افزایش جمعیت جوندگان منطقه است.

این منطقه در شمال شهرستان تالش با وسعت ۳۱۱۴۱/۸۸ هکتار از سال ۱۳۵۶ مورد حفاظت قرار گرفته است. سیمایی متشکل از ساحل، اراضی جلگه‌ای و کوهستانی دارد. از گونه‌های شاخص گیاهی منطقه باید به شیردار، راش، ممرز، پلت، افرا، لرگ، توسکا، شب‌خسب، صنوبر و ... درختچه‌های انار وحشی، گوجه جنگلی و تمشک، لیلکی و گونه‌های علفی همیشهک، شبدر، گزنه، نی، لویی و ... اشاره کرد. اما جنگل‌های منطقه که از نوع جنگل‌های پهن برگ هیرکانی منطقه طیف وسیعی از جانوران شامل پستانداری چون مرال، شوکا، خرس، پلنگ، گربه وحشی، سیاهگوش، کل و بز و قوچ و میش، گرگ،



پناهگاه‌هایی برای حیات وحش

□ موریس باقری

لوندویل

این پهنه با مساحتی بالغ بر ۱۰۷۴,۳۵ هکتار در محدوده شمال غربی و غربی استان قرار داشته و در تاریخ ۱۳۵۴/۵/۲۱ مورد حفاظت قرار گرفته است. طول منطقه ۱۵ کیلومتر و عرض متوسط آن ۵۰۰ متر بوده و از شمال به اراضی سازمان سیاحان، از غرب به جاده آستارا - هشتپر و از جنوب به رودخانه لوندویل و از شرق به حریم قانونی دریای خزر محدود می‌شود. یاد آور می‌شود انارستان‌های منطقه از معدود جوامع باقیمانده در سواحل خزر است که در بخش‌های فراوانی بر اثر تجاوزات و اثرات توسعه تخریب شده است. نزدیکی پناهگاه حیات وحش لوندویل و تالاب استیل سبب می‌شود تا سیستم خاصی شکل گرفته، مهاجرت بین دو منطقه در این حوزه، بماند. از سوی دیگر مجاورت پناهگاه با دریای خزر خود از عوامل پشتیبانی منطقه است و موجب جلب گونه‌های مهاجری از انواع مرغابی‌سانان، قو، فلامینگو، کفچه نوک، انواع حواصیل، چنگر و انواع گنجشک‌سانان و ... بسیار مؤثر است.



سیاهرود رودبار حفاظت شده

منطقه جنگلی سیاهرود در ۳۵ کیلومتری شمال شرقی شهرستان رودبار واقع شده است و از تاریخ ۱۳۷۸/۱۰/۱۵ مورد حفاظت قرار دارد. مساحت منطقه مذکور ۲۸۲۸۹/۶۵ هکتار بوده که حدود ۵ الی ۶ هزار هکتار آن جنگل‌های نیمه متراکم و بقیه اراضی مرتعی و اراضی کشاورزی و درختان جنگلی پراکنده است. منطقه مذکور سراسر کوهستانی و دارای عرصه‌های جنگلی متراکم و پراکنده، اراضی مرتعی و اراضی کشاورزی وسیع، دره‌های عمیق و پرآب، مناطق صخره‌ای، چشمه سارهای متعدد و رودخانه‌های دائمی است. جاده آسفالتی توتکابن به داماش از وسط منطقه عبور کرده و قله بلند درفک در ناحیه شمالی آن قرار گرفته و براساس بازدید و بررسی‌های بعمل آمده در مجموع حدود یک سوم از سطح کل آن به معنای واقعی جنگلی است.

دو اثر طبیعی ملی سوسن چلچراغ و غار درفک در داخل منطقه حفاظت شده سیاهرود قرار دارند. در خصوص وضعیت پوشش گیاهی مهمترین گونه‌های آن عبارتند از: راش، ممرز، بلوط، افرا، نمدار، انجیلی، سرخدار، خرمندی، گردو، گیلاس وحشی و زالزالک. قسمت اعظم منطقه اراضی مرتعی و کشاورزی است که در ناحیه جنوبی بخش اراضی مرتعی، منطقه رویشگاه اثر طبیعی ملی سوسن چلچراغ قرار گرفته که قبلاً به ثبت رسیده و جزء مناطق چهارگانه تحت مدیریت سازمان حفاظت محیط زیست است. از مهمترین گونه‌های جانوری این منطقه می‌توان به مرال، شوکا، پلنگ، خرس، گراز، گربه جنگلی، شغال، تشی، راسو و پرندگانی نظیر کبک، ابیاء، دارکوب، عقاب جنگلی، دلججه و بحری اشاره نمود.



سینه‌سرخ در عکسی از محمد توحيدي فر

چوکام

این منطقه با وسعت ۴۴۳ هکتار در شرق تالاب انزلی از سال ۱۳۸۱ با هدف حمایت از پرندگان و ماهیان تحت مدیریت قرار گرفت. این منطقه بخشی از تالاب انزلی بوده، بنا بر این تالاب بین المللی محسوب شده و رقوم ارتفاعی آن نیز تابع تالاب و ۲۵- متر است. پوشش گیاهی منطقه منحصرا آبی یا حاشیه ای شامل؛ سرخس آبی، علف قورباغه، لاله تالابی و جلبک سبز، گوشاب شانه‌ای، عدسک آبی کوچک، تراپا، نیلوفر آبی و ... است و باکلان، سنقر تالاب، عقاب تالابی، اردک سرسبز، خوتکا، فیلوش، گیلار، اردک سر حنایی، قوی گنگ، قوی فریادکش، غاز خاکستری، کشیم‌ها، چنگر، چنگر نوک سرخ، طاووسک، انواع حواصیل و ... و شاه کولی، کلمه، اردک ماهی، اسبله، سوف، کپور، و... از دیگر زیست‌مندان این پناهگاه هستند.



حواصیل ارغوانی که در گویش محلی به آن «سیاه چوئین یا کبوتر قار» می‌گویند با آغاز فصل جوجه‌آوری در بهار به تالاب‌های گیلان مهاجرت می‌کند. هر چند این پرنده حمایت شده است اما افزایش آگاهی‌ها در حفاظت از نسل آن موثر خواهد بود.
عکس از محمد توحیدی‌فر



لاله تالابی یا نیلوفر آبی از جمله گیاهان آبی و شناور با اهمیت اکولوژیکی فراوان بومی تالاب چوکام است که در اواخر تیرماه می‌روید. دانه این گیاه یکی از مواد غذایی مورد علاقه قوها است.
عکس از هادی احمدزاده

امیرکلایه

این تالاب که در نزدیکی دریای خزر و در ۳۰ کیلومتری شمال شهرستان لاهیجان قرار دارد مساحتی در حدود ۱۰۸۴/۹۹ هکتار داشته و از تاریخ ۱۳۵۴/۵/۲۱ به عنوان پناهگاه حیات وحش حفاظت می‌شود. این تالاب توسط چشمه‌های زیرزمینی و تعدادی زهکش که آب مزارع کشاورزی را وارد تالاب می‌نماید تغذیه می‌شود. از عمده‌ترین پستانداران این منطقه انواع جوندگان، شنگ، راسو و شغال هستند که البته در گذشته گراز نیز در این تالاب مشاهده میشد. حدود ۱۳۳ گونه پرنده در امیرکلایه تاکنون شناسایی شده است که شامل انواع مرغابی‌سانان، چنگر، اگرت و پرندگان شکاری و پرندگان آبی است.



نیزارها و توده‌های گیاهی تالابی از مهمترین مناطق آشیان‌گزینی و جوجه‌آوری پرندگان و محل اختفا آنها هستند و از این رو نقش موثری در پویایی جمعیت پرندگان ایفا می‌کنند.
عکس از علیرضا بیری

سلکه

پناهگاه مذکور با وسعت ۳۶۶/۳۲ هکتار در قسمت جنوب شرقی تالاب و از تاریخ ۱۳۵۴/۵/۲۱ مورد حفاظت قرار گرفته است. بدلیل مهاجرت پرندگان در فصول زمستان یکی از مناطق مهم اکولوژیک جهت زمستان‌گذرانی پرندگان محسوب می‌شود. پوشش گیاهی منطقه شامل گیاهان خشکی به طور عمده توسکا، بید، صنوبر، تمشک، علف هفت بند، سرخاب کولی، تاج ریزی و ... و گیاهان آبی شامل نیلوفر تالابی، تراپا، نی، لویی، اسپرغان، آلاله آبی، عدسک‌ها، تخت قورباغه، مریم آبی، بارهنگ آبی و ... هستند. عمده پرندگان منطقه گونه‌های مهاجر آبی شامل: انواع قو، غاز، مرغابی‌ها از جمله سرسبز، گیلار، خوتکا، سرخایی، اردک سیاه‌کاکل، ارداه‌ای و ... چنگر، چنگر نوک سرخ، انواع حواصیل، اگرت، گاوچرانک، چوب پا، اووست، ماهی‌خورک، پرستو، انواع گونه‌های شکاری مثل سنقر تالابی، عقاب تالابی، لیل و ... است.



کوکو پرنده‌ای است که تابستان‌ها برای زاد و ولد در آشیانه سسک تالابی تخم می‌گذارد. بعد از ۱۴ روز جوجه کوکوها سر از تخم بیرون می‌آورند که اندازه آنها ۳ برابر سسک تالابی بالغ است. جالب اینجاست که سسک مادر متوجه این تفاوت نمی‌شود. عکس از معصومه صفایی



وجود امنیت و منابع غذایی کافی در تالاب‌های گیلان شرایط را برای گزینش پرندگان مهاجر مهیا کرده است. عکس از عباس عاشوری

سرخانگل

این منطقه در محدود تالاب بین المللی انزلی قرار دارد که مساحت آن در حدود ۱۲۱۴/۲۴ هکتار است و از تاریخ ۱۳۸۱/۳/۲۱ مورد حفاظت قرار دارد. پناهگاه حیات وحش سرخانگل در غرب سلکه واقع شده که از طرف شمال به کانال ماهروزه و از طرف جنوب به روستاهای هندخاله، سیاه درویشان و از طرف شرق به رودخانه هندخاله و از طرف غرب به رودخانه تازه بکنده محدود است. منطقه مذکور پوشیده از آژولا، سه کوله‌خیز، لاله تالابی و نیزار است که گونه غالب گیاهی آن را لویی تشکیل می‌دهد. از حیات وحش پناهگاه حیات وحش سرخانگل پرندگان مهاجر نظیر قو، غاز، چنگر و انواع مرغابی‌ها، طاووسک، فلامینگو، یلوه، کاکایی نیز در این منطقه زمستان‌گذرانی می‌کنند. منابع آبی منطقه نیز دو نوع هستند، ماهیان بومی عبارتند از: سوف، هشرخان، کپور، سیم، شوک (اردک ماهی) و ماهیان مهاجر از قبیل ماهی سفید، سفید کولی و سیاه کولی.



باکلان بزرگ هنگام استراحت، راست و کشیده، بر روی صخره‌ها می‌ایستد و پاهایش را نیمه باز نگه می‌دارد. در هنگام شنا همانند غواص‌ها بدنش را بیشتر از حد معمول در آب قرار داده اما گردن را راست نگاه داشته و منقارش را اندکی رو به بالا نگه می‌دارد. عکس از عباس عاشوری

مناطق شکار ممنوع

مناطق شکار ممنوع پستوانه‌ای برای حفاظت از ذخایر طبیعی کشور بوده و با اعمال محدودیت مکانی و زمانی به احیا جمعیت جانوران در زیستگاه‌های ویژه کمک می‌کند. زیستگاه‌هایی با ویژگی‌های بارز که جمعیت جانوری آنها به دلیل شکار بی‌رویه و عوامل طبیعی چون خشکسالی رو به کاهش گذاشته است نیازمند حمایت و حفاظت هستند تا جمعیت جانوری منطقه در دوره ممنوعیت شکار ترمیم شوند. استان گیلان نیز با ۶ منطقه شکار ممنوع به وسعتی در حدود ۸۱۴۹۷ هکتار در حفاظت از نسل حیات وحش در این مناطق می‌کوشد.

شکار ممنوع ازدها بلوچ

منطقه شکار ممنوع ازدها بلوچ با وسعت ۴۰۱/۹۲ هکتار در دهستان علی آباد و در حدود سه کیلومتری بخش لشت نشاء از توابع شهرستان رشت واقع گردیده است که از تاریخ ۷۹/۸/۱۵ تحت حفاظت قرار دارد. این منطقه از طرف شمال به روستاهای ازدها بلوچ و شمیرسرا، از طرف جنوب به روستاهای جیلدان ، ملکبو، دوباجو، از طرف شرق به جاده ارتباطی جیلدان ازدهابلوچ و از طرف غرب نیز به روستای نوده محدود است. این منطقه مجموعه ای از آبگیرها و استخرهای طبیعی است (از نظر طبیعی باتلاق ، نزار و با پوشش درختی) که از نظر زیستگاه گونه های مختلف پرندگان مهاجر آبی دریاری ارزش زیستگاهی است. از لحاظ اقلیمی در منطقه معتدل خزری قرار گرفته است.

شکار ممنوع دیلمان و درفک

منطقه شکار ممنوع دیلمان درفک با مساحت ۴۴۸۸۵/۹۹ هکتار در ۱۰ کیلومتری جنوب شهرستان سیاهکل قرار گرفته است و از سال ۱۳۷۴ در قالب منطقه شکار ممنوع مدیریت شده است وضعیت توپوگرافی منطقه جنگلی، مرتعی، کوهستانی است. از گونه های مهم جانوری مرال، شوکا، پلنگ، خرس قهوه ای، شغال، گراز، گربه جنگلی، سمور و رودک را می توان نام برد. این منطقه به دلیل وجود گونه های خاص گیاهی نیز بسیار حائز اهمیت است. غار درفک واقع در بلندترین ارتفاعات منطقه و آبشار لونک در ضلع شمالی منطقه و در نزدیکی راه دسترسی به منطقه پذیرای تعداد بسیار زیادی از گردشگران در فصول مختلف سال است. این منطقه توانایی ارتقای سطح را به یکی از مناطق چهار گانه دارد.

شکار ممنوع تالاب استیل

این تالاب در فاصله ۲/۵ کیلومتری شهرستان آستارا واقع گردیده است. این تالاب بدلیل برخورداری از امتیازات فراوان از جمله امنیت نسبی، کمی عمق آب هرساله پذیرای پرندگان مهاجر بسیاری است. مساحت این منطقه در حدود ۱۴۲/۴۸ هکتار بوده و از تاریخ ۱۳۸۱/۷/۱۵ توسط سازمان حفاظت محیط زیست به عنوان منطقه شکار ممنوع حفاظت می شود. این منطقه به دلیل تجمع تعداد زیادی از پرندگان مهاجر به ویژه پرنده حمایت شده قو در سال ۱۳۷۲ پیرو درخواست های مکرر مردم آستارا منطقه شکار ممنوع اعلام گردید. در این سال بیش از ۳۰۰۰ قو از انواع گنگ و فریادکش تالاب استیل و مناطق همجوار آن را به عنوان زیستگاه زمستان گذرانی انتخاب نموده بودند.

شکار ممنوع اشکورات

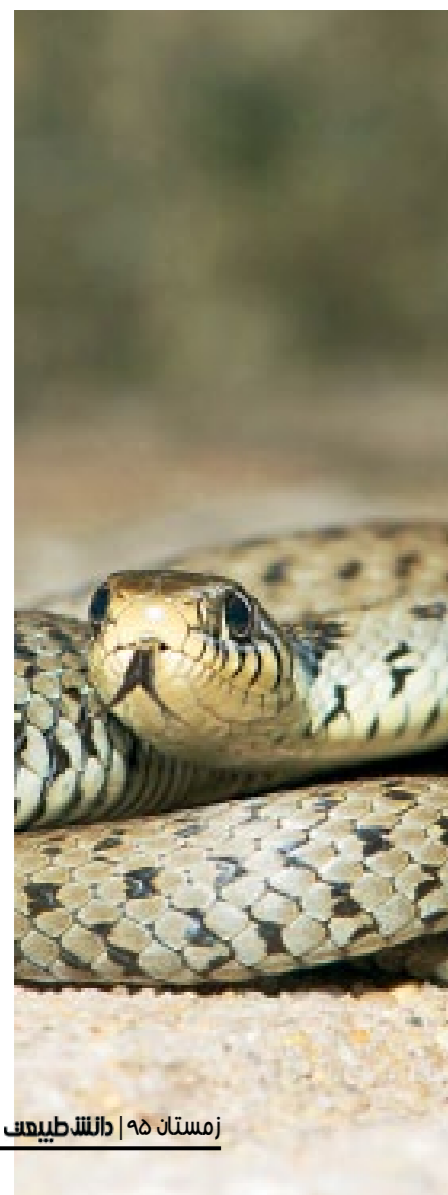
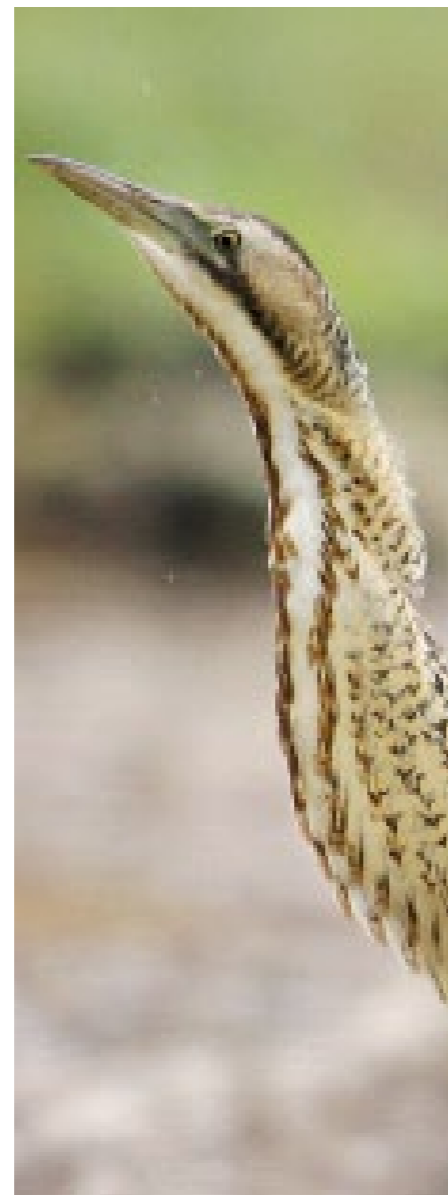
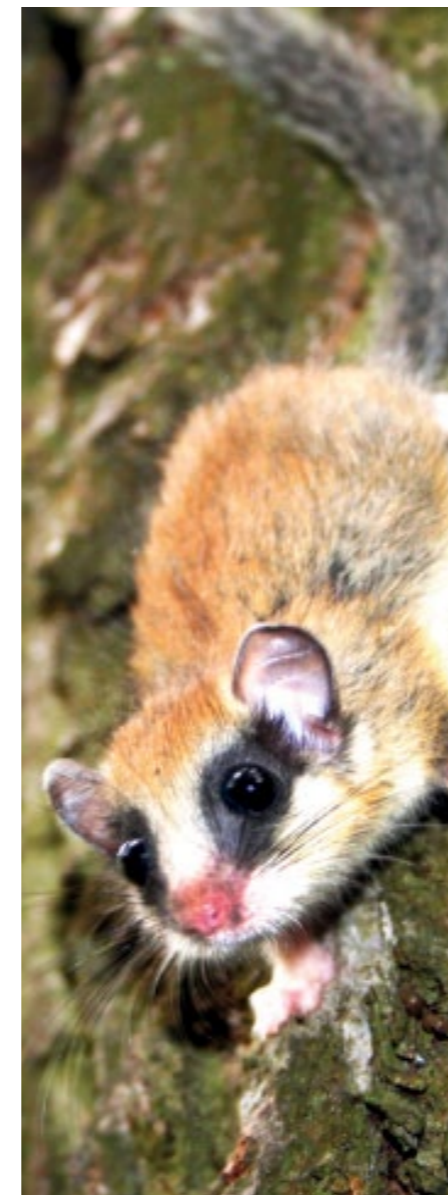
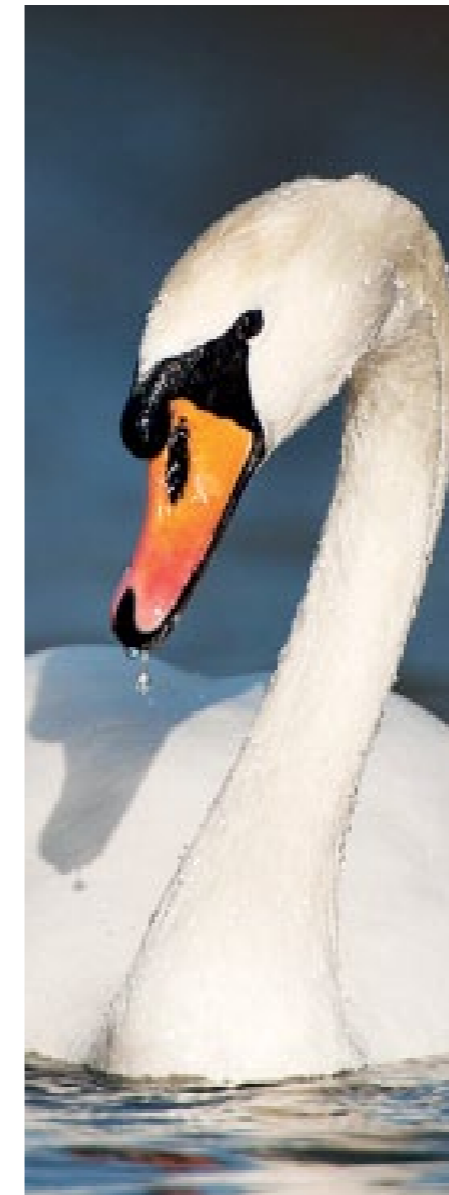
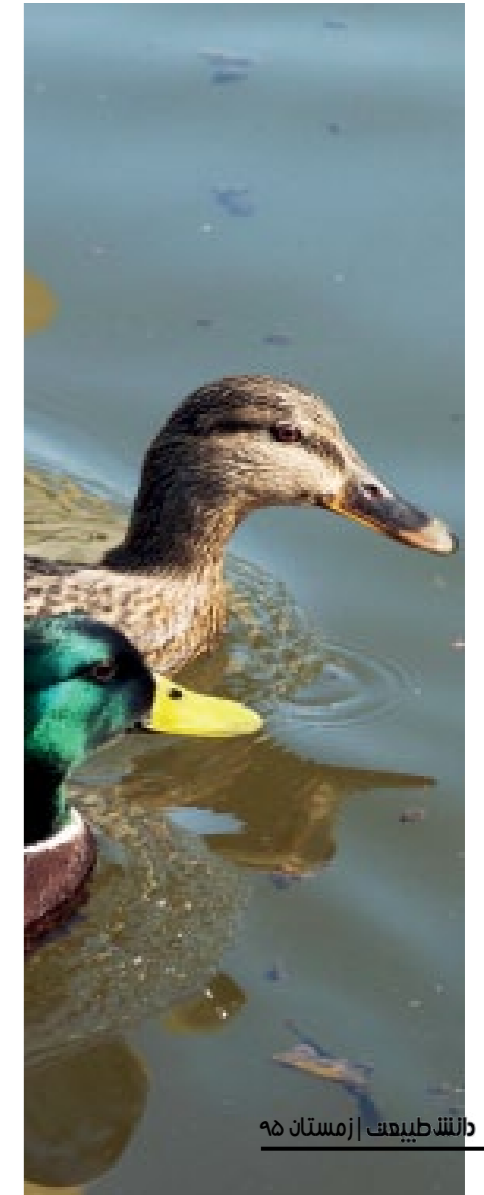
این منطقه با مساحت حدود ۳۰۳۴۷ /۴۶ هکتار در شهرستان رودسر واقع در شرق گیلان قرار دارد. در تاریخ ۱۳۸۱/۹/۱ توسط سازمان حفاظت محیط زیست به عنوان منطقه شکار ممنوع اعلام شد و تاکنون در حال حفاظت است. از طرف شمال به روستاهای لات پرستو، خانک سویه، حاجی گوایر، تب توس و از طرف جنوب و غرب به رودخانه پلرود و از طرف شرق به روستاهای جواهر دشت و خط الراس مابین گزفه رود و خشک رود منتهی می شود. قسمت اعظم جنوب و غرب این منطقه پوشیده از جنگل بوده و مابقی آن از اراضی دیم متراکم و نیمه متراکم تشکیل شده است و ارتفاعی بین ۵۰۰ - ۲۵۰۰ متر را در برمی گیرد که سرشاخه های متعددی از رودخانه های گزافه رود و پلرود در این منطقه جاری است.

شکار ممنوع چاف

این آب بندان در ۱۰ کیلومتری شمال شرق لنگرود و در مجاورت روستای چاف و در ۹ کیلومتری جنوب تالاب بین المللی امیرکلاویه به مساحت ۸۰۰/۱ هکتار واقع شده است و از تاریخ ۱۳۸۰/۲/۲۰ توسط سازمان حفاظت محیط زیست به عنوان منطقه شکار ممنوع تحت حفاظت قرار دارد. این تالاب دائمی همراه با آب شیرین به عنوان مخزن نگهداری آب اراضی کشاورزی در فصول بهار و تابستان بوده و در فصول پاییز و زمستان به منظور بهره برداری پرندگان آبی توسط افراد محلی حفاظت می شود. منبع تأمین کننده آب آببندان چاف هرز آبهای اراضی کشاورزی و چشمه های زیر زمینی است. شکار غیرمجاز و تخلیه زباله در حاشیه آببندان از جمله عوامل تهدید کننده منطقه محسوب می شود.

شکار ممنوع ناو اسالم

این منطقه با وسعت حدود ۴۹۱۹/ ۲۱ هکتار از تاریخ ۱۳۸۱/۶/۱۱ توسط سازمان حفاظت محیط زیست به عنوان منطقه شکار ممنوع اعلام شد و تحت حفاظت قرار دارد. حداقل ارتفاع آن از سطح دریا ۶۰۰ متر و حداکثر تا ۲۰۰۰ متر است. نزدیکترین فاصله آن تا شهرستان تالش ۴۰ کیلومتر و تا منطقه اسالم ۳۰ کیلومتر است. از پستانداران منطقه مزبور می توان به مرال، شوکا، خرس، پلنگ از مهمترین خزندگان آن نیز می توان به گرز مار، کورمار، مارآبی و از مهمترین پرندگان آن نیز می توان به عقاب جنگلی، قرقی، دال، کلاغ زاغی، توکا، انواع دارکوب، کبوتر جنگلی، جغد، سینه سرخ، سبز قبا و از آبزیان فقط یک گونه ماهی قزل آلا خال قرمز در رودخانه ناورود اشاره نمود.



مرور خاطرات بزرگان نه فقط مرور یک داستان یا کنجکاوی در زندگی انسان‌هایی است که متفاوت زندگی و دنیای اطرافشان را متاثر کرده‌اند بلکه درسی است برای ما از تجربیاتی که منجر به این تفاوت‌ها شده است.



اسکندر فیروز
بنیانگذار سازمان حفاظت محیط زیست



آغازی برای حفاظت از تالاب‌ها

مردابی سرشار از زندگی

کلمه «مرداب» مرا عصبانی می‌کرد! کجای این مکان مرده بود؟ من شیفته همه چیز آن شدم: آبش، نیزارهای انبوهش، نور آن در اوقات مختلف روز و شب، پرنده‌های گوناگون و ماهی‌هایی که آن را محل زندگی خود کرده بودند، آرامش و خلاصه، حال و هوایش.

در زمستان ۱۳۳۰ ایران و برادرش فریدون، مرا همراه خود به ملک دایی‌شان، حسین علی قراقرلو، در محلی به نام چوکام در گیلان بردند. چوکام نزدیک مرداب پهلوی (انزلی) بود و مابین انزلی و رشت قرار داشت. منزل حسین علی خان در چوکام راحت و دلنشین و در ۵۰ تا ۶۰ قدمی آبراهی بود که محله را به مرداب انزلی وصل می‌کرد. از همان اول، صفای محیط بر دلم نشست. روز بعد با قایق - به لفظ محلی «لوتکا» - به سوی مرداب حرکت کردیم. همه اطراف پردرخت و بوته بود، مثل داروی آرام بخش برای چشمان - درخت‌های دو طرف آبراه همراه با مزارع کوچک و خانه‌های ساخته شده از گل و چوب، نیزارهای بلند، و دیگر صحنه‌هایی که تا آن روز ندیده بودم، و قبل از آن تصور نمی‌کردم چنین مناظری در ایران خودمان وجود داشته باشد، دقیقه به دقیقه مرا بیشتر مجذوب خود می‌ساخت. به قصد شکار مرغابی به مرداب رفتیم. چون از فراوانی مرغابی‌ها فشنگ نمره پنج و شش، که به نظرم زیاد بود، به علاوه پنج تیر پران بلژیکی، به همراه داشتیم. از دو طرف نیزار و از روی آب روبه رویمان پرواز پرنده‌ها که تعدادشان بسیار زیاد بود، شروع شد. اندکی بعد که به دریاچه یا مرداب رسیدیم، لوتکاچی، حسن، لوتکا ناگهان به داخل توده‌ای نیزار برد که به صورت جزیره‌ای کوچک از نی بود و کاملاً پنهان شدیم. یادم نیست اولین تیر را چه کسی شلیک کرد ولی بعد از صدای تیر، انبوهی از انواع مرغابی به هوا بلند شدند. این صحنه را هرگز فراموش نمی‌کنم. پرندگان چون ابرهایی در جنبش، فضا را پر کرده بودن، آسمان تاریک شد. ... این سفر برایم در حکم آغاز تشخیص انواع پرندگان آبی و گرایش به علوم طبیعی بود.

اما یک عامل در این سفر (و چند سفر دیگر به نقاط شمالی) موجب ناراحتی فراوان من شد و آن گزیدگی کک بود. معلوم بود که نسبت به آن حساسیت مخصوصی دارم، چون ناراحتی ام به جایی رسید که اردشیر فیض، پیشکار آقای قراقرلو، آمپولی به من تزریق کرد. نفهمیدم چه دارویی بود، ولی تا حدی موثر واقع شد.

زمستان سال بعد (۱۳۳۱) بی‌تاب بودم که بار دیگر با ایران و فریدون به پوکام برگردیم. از گزش کک‌ها سخت می‌ترسیدم، اما چنان علاقه‌مند بودم که دوباره به آن محیط برسم که وجود افعی هم به جای کک مانع رفتن نمی‌شد.

در این سفر با فریدون و اردشیر فیض در مرداب به شکار مرغابی رفتیم. سپس برای تنوع، شکار گراز توام با قراقرلو نیز برنامه ریزی شد. وقتی که خاطرات مربوط به این سفر را از نظر می‌گذرانم، چند اتفاق فوری در ذهنم ظاهر می‌شود: یکی از آنها باعث ناراحتی‌ام می‌شود و آن شکار یک قو از میان دسته‌ای از قوی فریادکش زیبایی بود، پرنده‌ای که سال‌ها بعد خود بر ممنوعیت شکار آن اسرار داشتیم. خاطره دوم به یک خوتکا مربوط می‌شود که در آب‌بندان چوکام با تیری که به آن زده بودم بال شکسته روی آب افتاد. برای جلوگیری از فرار آن به داخل نیزار، تیر دیگری به آن شلیک کردم. لوتکاچی وقتی آن را از روی آب برداشت با حیرت گفت: ماهی شوک! ماهی هم شکار کردید. ماهی را نیز گرفت و بلند کرد. ماهی بزرگی بود، با طول بیش از ۵۰ سانتیمتر. لوتکاچی گفت خیلی بزرگ نیست، شوک

تا بالای یک متر هم گرفته می‌شود (مردم کامه «اردک ماهی» را بیشتر به کار می‌برند تا شوک که اصطلاح محلی این ماهی است). چهار- پنج ساچمه از تیر دوم به ماهی خورده بود - لابد موقی که به هوای طعمه یعنی خوتکا بالا آمده بود. مزه خوتکا و شوک، هردو، در موقع صرف شام تعریف داشت.

رویداد سوم همزمان بود با ملحق شدن شاپور محمدرضا به ما برای شکار گراز و قراقرلو. قراقرلو در گیلان ترنگ نام دارد و در رنگ قرمز آن قدری ارغوانی و بنفش هم به چشم می‌خورد و با قراقرلوهایی که در شرق گستره دریای خزر - یعنی مازندران و گرگان - دیده می‌شوند فرق دارد و اندکی بزرگتر به نظر می‌رسد. به هر حال، فقط دو قراقرلو شکار شد و گراز هم اصلاً پیدا نکردیم. به طرف لوتکا می‌رفتیم که ناگهان شخصی از پشت یک بوته پهن ظاهر شد که یونیفورم پرتالو و براق طلایی به تن داشت. سلام نظامی داد و خبردار ایستاد. دریادار مجلسی آمده بود تا شاپور را برای ناهار به یات (کشتی اختصاصی) شاه دعوت کند. هیچ یک، به خصوص شاپور محمدرضا، چندان میلی به قبول کردن این دعوت نداشت، ولی چاره‌ای نبود.

وقتی ما چهار نفر در قایقی در فاصله ۶۰ تا ۷۰ متری کشتی شهسوار بودیم، قایقی سفید با چهار ملوان که یکی پارو می‌زد، به طرف ما می‌آمد. نزدیک به ما، ناگهان فردی نظامی به صدایی بلند و قوی از عرشه کشتی فریاد کشید: «خبردار!». بی‌درنگ سه نفر با تفنگ‌هایشان ایستادند. اما قایق به شدت تاب خورد ... و یکی پس از دیگری از پشت به آب افتادند. قایق دیگری راه افتاد تا آنها را نجات دهد (گویا یکی از آنها شنا بلد نبود). صدایی محکم از شهسوار به گوش رسید: «تفنگ‌هایشان، تفنگ‌هایشان را پیدا کنید». این بانگ باعث شد خنده‌های ما قطع شود. شاپور عصبانی شد که چرا افسر تفنگ را از انسان مهمتر می‌داند. فیض راجع به اهمیت از دست ندادن اسلحه توسط فرد نظامی توضیح داد. شاپور فقط مختصری قانع شد. ناهارمان خوب، دریادار خوشرو و مهربان، و یات شاه زیبا و جالب توجه بود. روز آخر به رغم این که از حملات کک‌ها فوق‌العاده رنج می‌بردم، در فاصله نزدیک به قایق‌های فریدون و اردشیر فیض، هفت مرغابی را از یک دسته درحال بلند شدن با هفت تیر پشت سر هم زدم. با خنده پر صدایی، حسن گفت: «کمتر از نیم دقیقه طول کشید هفت تا را بزیند. شاه شکار!». روزی نیز یک شاهین در آب‌بندانی نزدیک مرداب، نمایشی از مهارت و هنر پرواز خود در شکار ارائه داد که سخت تحت تاثیر قرار گرفتم. در نتیجه توجهم به پرنده‌های شکاری نیز جلب شد و چند کتاب مناسب برای مطالعه این گروه از پرندگان به دست آوردم.

کلمه «مرداب» مرا عصبانی می‌کرد! کجای این مکان مرده بود؟ واژه «مصوب» را می‌توان به آن اطلاق کرد، اما مصوب ۱۰ تا ۱۲ رودخانه. خلیجی بود یا دریاچه‌ای بسیار زنده با طبیعتی دلنشین و زیبا. (در آن زمان هنوز واژه تالاب به کار برده نمی‌شد). من شیفته همه چیز آن شدم: آبش، نیزارهای انبوهش، نور آن در اوقات مختلف روز و شب، پرنده‌های گوناگون و ماهی‌هایی که آن را محل زندگی خود کرده بودند، آرامش، و خلاصه، حال و هوایش. اما قدر مسلم فکر نمی‌کردم که زایش این علاقه روزی سبب شود برای حفظ این پدیده طبیعی، خود گام‌هایی بردارم.

چهل چراغ سوسنیان

سوسن چلچراغ با نام علمی *lilium ledebouri* گونه‌ای کمیاب از گیاهان تیره سوسنیان است که اولین بار توسط یک دانشمند انگلیسی بنام لدربوری کشف و به دنیا معرفی گردید و از مرداد ماه ۱۳۵۵ تحت مدیریت سازمان محیط زیست قرار گرفته است. این نخستین گیاهی است که رویشگاه اصلی‌اش در ایران ثبت اثر طبیعی ملی شده است. این اثر در اراضی روستای ییلاقی داماش یکی از روستاهای بخش عمارلو رودبار با ارتفاع ۲۰۰۰ متر از سطح دریا و در مختصات جغرافیایی ۳۶°۴۵'۴۵.۲" طول شرقی و ۴۹°۴۸'۱۲.۳" عرض شمالی و با مساحت ۰/۶ هکتار قرار دارد.

گل‌های لیلیوم بوری، قامت بلندی داشته و گل‌های آن به صورت واژگون شکفته می‌شود، شکوفه‌های این گل با رنگ سفید و لکه‌های متعدد بنفش تیره و معطر، به صورت واژگون باز شده و انتهای گلبرگ‌های آن پوشیده از دانه‌های برجسته و پرچم‌های بسیار بلند است. گل سوسن چلچراغ ۰/۵ تا ۱/۵ متر ارتفاع داشته و در بالاترین حالت، ۱۵ غنچه بر روی یک پایه رشد می‌کند. این گل حساس و بی‌نهایت زیبا در اواسط خرداد به اوج گل دهی خود رسیده و به تدریج طبقه طبقه گل‌ها باز می‌شوند و از ابتدای گل دهی تا خشک شدن گل‌ها تقریباً یک ماه طول می‌کشد.

برای دیدار از این گل زیبا می‌توانید از شهر لوشان وارد شهر جیرنده شوید و یا از رستم آباد و توتکابن با جاده‌ای آسفالتی تا "بره سر" پیش رفته و در ادامه با جاده‌ای خاکی به داماش وارد شوید؛ همچنین از سمت شمال گیلان و از سمت دیلمان جاده‌ای خاکی و بکر وجود دارد که با گذر از آسیابر و جاده‌های روستایی به منطقه سوسن چلچراغ داماش می‌رسید.

رویشگاه اولیه این گونه گیاهی نادر در هفت نقطه پراکنده و جدا از هم در کل در محدوده‌ای به مساحت ۳ هکتار شناسایی و نقشه‌برداری گردیده که متأسفانه در سنوات گذشته بدلیل عدم توجه و عدم انجام اقدامات حفاظتی تمام رویشگاه‌های این گونه گیاهی، به جز یک نقطه، بقیه تخریب و از بین رفته است و به جهت حفاظت از آن اقداماتی از سوی اداره کل محیط زیست گیلان به شرح ذیل جهت بهبود احیا و حفظ باقیمانده رویشگاه گیاه مذکور انجام گرفته است:

- محصور نمودن سه هکتار از محدوده رویشگاه گیاه سوسن چلچراغ به منظور توسعه و تکثیر طبیعی در محل
- احداث یک واحد حفاظتی (کانکس) در محل رویشگاه اثر طبیعی ملی واقع در روستای داماش و استقرار نیروهای حفاظتی در آن محل جهت کنترل و حراست از منطقه
- مطالعه بررسی و تحقیق در خصوص تکثیر طبیعی گیاه سوسن چلچراغ در رویشگاه طبیعی و در محدوده محصور شده آن توسط کارشناسان محیط طبیعی اداره کل محیط زیست گیلان
- همکاری با مؤسسات و مراکز تحقیقاتی مختلف در رابطه با بررسی و تحقیق جهت تکثیر و پرورش گیاه سوسن چلچراغ در خارج از رویشگاه طبیعی آن
- همکاری با مراکز تحقیقاتی و دانشگاهی در خصوص بررسی خواص دارویی گیاه سوسن چلچراغ
- خریداری و تهیه زمین جهت احداث سرمحیط بانی در بخش جیرنده به منظور حفاظت و حراست مناطق کوهستانی و همچنین اثر طبیعی ملی سوسن چلچراغ در تمام فصول سال
- نصب تابلوهای راهنما جهت هدایت بازدیدکنندگان و نصب تابلوهایی با مضامین زیست محیطی جهت معرفی اثر طبیعی ملی سوسن چلچراغ در مسیرهای منتهی به منطقه

قله کوه درفک

قله کوه درفک بلندترین نقطه منطقه شکار ممنوع دیلمان و درفک با ارتفاع ۲۷۰۳ متر شاخص این ناحیه است. مساحت این اثر طبیعی ملی ۶۰ هکتار به مرکزیت قله درفک و محیط پیرامونی به مساحت ۲۶۰ هکتار است. قله کوه درفک بلندترین نقطه منطقه شکار ممنوع دیلمان و درفک است. این منطقه قسمتی از منطقه حفاظت شده جنگلی سیاهرود رودبار و در واقع بلندترین قسمت آن است از سال ۱۳۷۵ حفاظت می‌شود.

درگوش محلی به این کوه دلفک گفته‌اند که به معنی آشیانه کرکس است. غرب درفک بیشتر به اعماق دره سپیدرود پیوند می‌خورد که آغاز ارتفاعات البرز غربی است. جبهه‌های مختلف درفک ویژگی‌های خاص خود را دارند که به جهات جغرافیایی و پوشش گیاهی از مناطق نیمه خشک و مراتع سرسبز تا جنگل‌های انبوه متغیر است. کاسه درفک به طول ۲ هزار متر و عرض هفتصد متر از دولین‌های بزرگ ایران و محل ییلاقی دامدارانی است که در تابستان از روستاها و جنگل‌های دم‌کرده به این قله کوچ می‌کنند. در

قسمت جنوب غربی کاسه درفک غار یخی به طول ۱۰۰ متر و عرض ۴۰ متر قرار دارد که سرا سر سال پوشیده از یخ است که به همراه آبگیرهای کوچک برای استفاده دام‌ها و آب آشامیدنی ییلاق‌نشینان منطقه را تامین می‌کند.

بخش اصلی منطقه کاسه درفک است و غار در مرکز آن قرار دارد. کاسه منطقه‌ای تقریباً مسطح با دولین‌هایی که در بیشتر ایام سال دارای آب یا مرطوب است. این کاسه یا چاله درفک، بخش اصلی منطقه و تنها منبع تامین آب آن یخ موجود در غار است، اگرچه منطقه پیرامونی از حیث منابع آب غنی است.

جوامع عمده گیاهی منطقه شامل جنگل بهن برگ انجیلی، ممرز، زرین، بلوط، افرا، توسکای ییلاقی، راش، نمدار، گیلاس وحشی، سرخدار، شمشاد از گونه‌های حمایت شده و در خطر و انواع گون و کلاه میرحسن و انواع گرامینه و بنفشه و پامچال و انواع گندمیان و ...

مراتع منطقه نیز از دیر باز توسط دامداران سنتی مورد بهره‌برداری قرار می‌گیرد. از گونه‌های شاخص جانوری

عقاب طلایی، کرکس، عقاب جنگلی، دلپچه، لیل، کبک دری، ایبا، قرقاول و جغد جنگلی، مرال، شوکا، گرگ، خرس، پلنگ، گربه جنگلی و سنجابک درختی، رودک، سمور سنگی، سمورجنگلی، لوس مار، سوسمار شکم سبز، سوسمار البرزی، سوسمار سبز خزری، آگامای صخره‌ای قفقازی در این منطقه زیست می‌کنند.

غار درفک به عنوان نمونه‌ای کمیاب از یخچال‌های طبیعی که در سراسر سال پوشیده از یخ است. از پدیده‌های کم نظیر در سطح کشور بوده؛ به طوری که سالانه گروه‌های مختلفی از بازدیدکنندگان (اکوتوریسم) از این مکان بازدید می‌کنند. یخ‌های موجود در غار درفک از جمله منابع اصلی تامین آب دامداران منطقه و باعث شکل‌گیری نوع خاصی از زندگی شبانی و معیشتی در منطقه شده که با حضور دامداران کوچ نشین (حداقل در بخشی از سال) در جریان است. حمایت از این بافت سنتی و خرده فرهنگ منبعث از آن و پویایی آن می‌تواند در حمایت و بهره‌برداری پایدار از منابع طبیعی به ویژه جنگل و مرتع و حیات وحش ما را هدایت نماید.



کوه درفک در عکسی از حسام محرز

اثر طبیعی ملی سرو هرزویل

هزار سال رویش

این سرو تنومند هزارساله با نام علمی *Cupresouse sempervirence* یکی از کهن‌ترین یادمان‌های طبیعی و تاریخی استان گیلان واقع در روستای هرزویل در پنج کیلومتری شهر منجیل از توابع شهرستان رودبار است. این درخت دارای ساقه و انشعابات قائم است. نام آن در نقاط مختلف به سرو شیرازی و سروکاشی مشهور است. یکی از مشخصات این نوع سرو آن است که در انواع دیگر سرو همیشه شاخه‌ها افقی و عمود بر محور تنه قرار دارند ولی در این نوع سرو، شاخه‌ها تقریباً موازی محور تنه هستند. طول این درخت ۳۰ متر و محیط آن ۴/۴۰ متر است. این درخت به مساحت ۰/۰۶ هکتار در سال ۱۳۶۶/۶/۲۰ به عنوان اثر طبیعی ملی در سازمان حفاظت محیط زیست به ثبت رسید. از عوامل تهدید کننده این درخت؛ در قسمت‌هایی از شاخه درخت به علت آسیب دیدگی، فتوستنوز به خوبی انجام نمی‌گیرد اهالی به علت اعتقاداتی که دارند جهت نذورات اقدام به بستن پارچه و کوبیدن سکه و نصب بیرق نموده و حتی برخی افراد ناآگاه جهت نشانه‌گیری روی درخت اقدام به تیراندازی به این اثر طبیعی ملی با ارزش نموده و و آسیب جدی به آن وارد می‌آورند.

دمکش

اثر طبیعی ملی چشمه دمکش

گرمای تن آسای فرح بخش

این چشمه در مجاورت روستای فکجور در شهرستان رودسر واقع گردیده است. جریان آبی متناوب این چشمه منظره بدیعی می‌آفریند که بازدیدکنندگان بسیاری را به ویژه در فصل تابستان به خود جلب می‌نماید. تناوب جریان آب چشمه هر ۱۵-۲۰ دقیقه تکرار می‌شود. در حال حاضر از آب چشمه جهت آبیاری مزارع پایین دست استفاده می‌گردد.

جغرافیای زیستی گیلان

□ فاطمه خانجانی

استان گیلان با وسعت ۱۴۰۴۴ کیلومتر مربع در جنوب غربی دریای کاسپین واقع شده است. استان گیلان دارای آب و هوای معتدل و مرطوب است و رطوبت نسبی آن بین ۴۰ تا ۱۰۰ درصد و متوسط دمای آن ۱۷ درجه سانتی‌گراد است. این استان از سه ناحیه جغرافیایی جلگه‌ای، کوهپایه‌ای و کوهستانی تشکیل شده است. ۴۰ درصد استان گیلان جلگه و ۶۰ درصد بقیه را کوهستان تشکیل می‌دهد. آب و هوای استان گیلان معتدل و مرطوب است که این ویژگی ناشی از تأثیر آب و هوای کوهستانی البرز و دریای کاسپین است. استان گیلان در ردیف مناطق پر باران کشور قرار داشته و متوسط میزان بارش در استان گیلان حدود ۱۲۰۰ میلی‌متر است.

تنوع زیستگاهی استان شامل دریا، تالاب، جنگل و ارتفاعات کوهستانی است که این تنوع اقلیمی تنوع و غنای گونه‌های حیات وحش را در پی داشته است. از مهمترین گونه‌های شاخص حیات وحش این استان می‌توان به ماهیان خاوباری، فوک، شوکا، مرال، خرس قهوه‌ای، پلنگ، غاز نوک زرد، عروس غاز، عقاب ماهیگیر، وزغ تالشی و قورباغه درختی اشاره نمود.

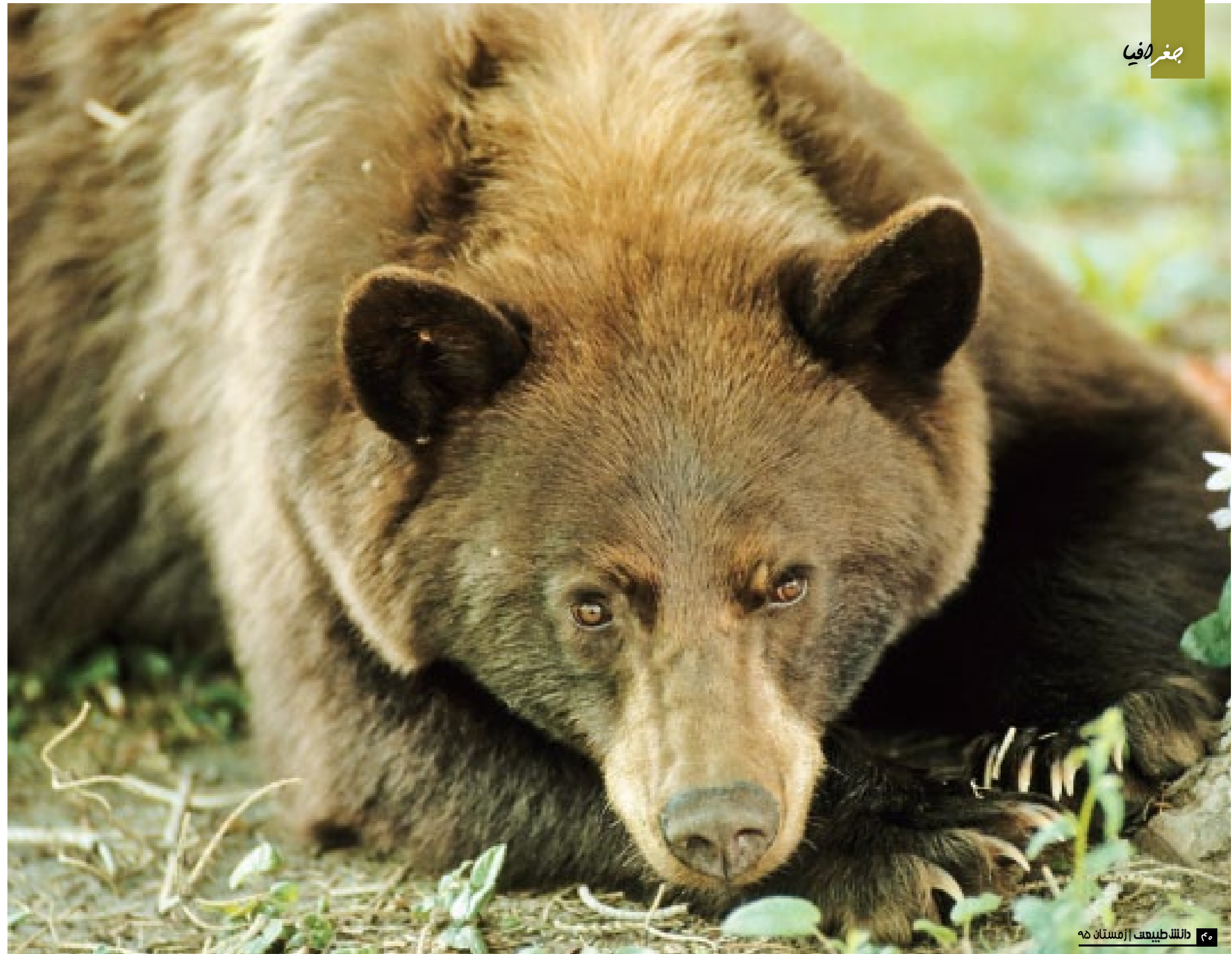
از ویژگی‌های منحصر به فرد اقلیمی استان گیلان وجود تالاب انزلی است. این تالاب به دلیل عرضه نمودن بیوتوپ‌های گوناگون پذیرای انواع مختلف ماهیان با ارزش اقتصادی و سایر آبزیان و پرندگان آبی مهاجر و بومی است.

رودخانه‌های سیل‌خیز استان حدود ۳۰ رودخانه که در این میان سفیدرود به لحاظ سیل‌خیزی و اثرات منفی ناشی از بروز سیل حائز اهمیت فراوان است. رودخانه سفید رود پس از سرچشمه گرفتن از کوه‌های چهل چشمه کردستان به دریای کاسپین می‌ریزد.

دریای کاسپین با وسعت ۳۷۱ هزار کیلومتر مربع، ۴۴ درصد کل آب‌های درون خشکی جهان را در خود جای داده است. ۹۰ درصد آب شیرین دریای خزر از رودخانه‌های ولگا، کورا، اترک، اورال و سولک تأمین می‌شود. در این دریا هزار و سیصد و سی و دو گونه جانوری زندگی می‌کنند که هشتصد و پنجاه گونه آن ماهی بوده و تنها گونه پستاندار، یعنی فوک کاسپین در آن زیست می‌کند.

تنوع زیستگاهی در گیلان سبب غنای گونه‌های حیات وحش در این استان گردیده است. پرندگان یکی از مهمترین گروه حیات وحش شاخص این استان هستند. تا کنون ۳۳۵ گونه پرنده که شامل دو گروه پرندگان مهاجر و مقیم هستند شناسایی شده‌اند.

استان گیلان خاستگاه و محل زندگی دو گونه از گوزن‌های بومی ایران به نام‌های مرال و شوکا است. شوکا به نام گوزن مینیاتوری گیلان معروف است. گوزن‌های جنگل‌های گیلان که از جانوران شاخص جنگل‌های شمال محسوب می‌شوند به دلیل تجاوز انسانی به زیستگاه‌ها کاهش و نابودی جنگل‌ها و پوشش گیاهی و شکار بی‌رویه نسل‌شان در خطر تهدید قرار دارد.



حیات وحش گیلان تنوع جانوری

حدود ۴۵ درصد از مهره‌داران کشور (۵۰۰ گونه از ۱۱۳۱ گونه مهره‌داران ایران) در استان گیلان دیده می‌شوند. از ۱۹۴ گونه پستاندار موجود در کشور ۴۸ گونه پستاندار معادل ۲۵ درصد پستانداران ایران را گیلان به خود اختصاص داده است که از این گونه‌های شاخص می‌توان به پلنگ، خرس، سیاهگوش، کل و بز، مرال و شوکا اشاره کرد.

همچنین ۳۳۵ گونه از ۵۳۵ گونه پرنده شناسایی شده در کشور، معادل ۶۰ درصد، در استان گیلان قابل مشاهده هستند. کبک دری، قرقاول، عقاب‌های جنگلی و تالابی و انواع پرندگان شکاری از گونه‌های ارزشمند پرندگان گیلان هستند.

از ۲۱۲ گونه خزنده ۳۶ گونه در گیلان زیست می‌کنند و این میزان ۱۷ درصد گونه‌ای کشور را شامل می‌شود. مار افعی زنجانی، مار افعی قفقازی از جمله خرنندگان ارزشمند گیلان به شمار می‌روند. حضور ۳۹ درصد از کل گونه‌های دوزیست کشور، ۸ گونه، نیز در استان گیلان به ثبت رسیده است. رودخانه‌ها و زیستگاه‌های آبی گیلان ۷۸ گونه از ماهیان یعنی چیزی در حدود ۴۵ درصد ماهیان ایران را در خود جای داده است که متأسفانه ۶ گونه از این ماهیان به شدت در معرض خطر انقراض قرار داشته و ۴ گونه آن در فهرست گونه‌های آسیب پذیرند. تاس ماهی ایران، فیل ماهی و سیم از گونه‌های در معرض تهدید ایران هستند.

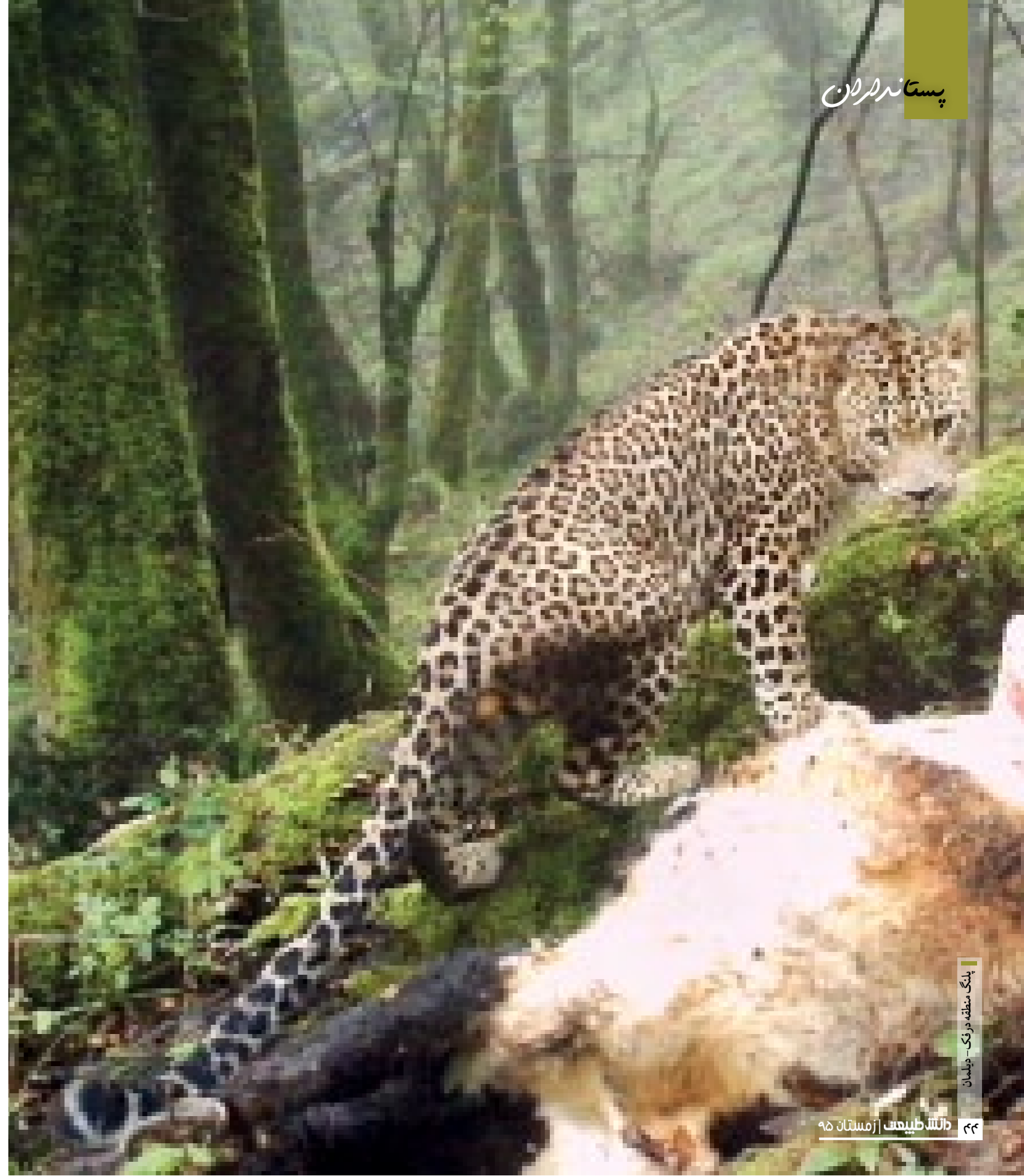


پستانداران گیلان



عباس رضا نژاد

۴۸ گونه از ۱۶ خانواده و ۷ راسته در استان گیلان مشاهده شده است اگرچه ارقام یاد شده نمودار تنوع زیستگاه‌های طبیعی و کیفیت جغرافیای زیستی استان است، باید خاطر نشان کرد که علیرغم وسعت ناچیز استان، فون پستانداران در گذشته‌ای نه چندان دور از غنای بیشتری برخوردار بوده است. ببر هیرکانی، گونه با ارزش جنگل‌های جلگه‌ای و پایین دست قربانی بهره‌برداری بی‌رویه و سودجویانه شده است. زیرا با نابودی جنگل‌های جلگه‌ای این گونه از قلمرو خود به سوی زیستگاه‌های کوهستانی پسروری کرده و به علت عدم سازگاری با شرایط زیستی در جنگل‌های کوهستانی مجدداً به سوی جلگه‌ها رانده شده، جایی که دیگر زیستگاهی برای ببر وجود نداشت و شکار بی‌رویه نسل آن را به انقراض کشاند. آهوی دشت جمال آباد را نیز بهره‌برداری و شکار بی‌رویه و البته تخریب زیستگاهی بر اثر فزون چرای احشام از زیستگاه‌های استان محو کرد.



مهمانان ناخواننده



راکون
Procyon lotor

راکون از گونه‌های بومی آمریکای شمالی است که به واسطه خز مرغوب به ویژه جهت کلاه‌های روسی بسیار مورد استقبال قرار گرفته در کشورهای شمالی حوزه کاسپین تکثیر و پرورش می‌یابد. این گونه بزرگترین عضو خانواده خرسکیان است که چند سالی است به لیست حیات وحش ایران اضافه شده و نخستین بار حضور آن از تالش گزارش شده است. گونه بسیار مقاومی است و با وجود این که زیستگاه اصلی‌اش جنگل‌های پهن برگ و برگ ریز است قابلیت ادامه زندگی در مناطق کوهستانی را نیز داراست.

نوتریا

Myocastor coypus

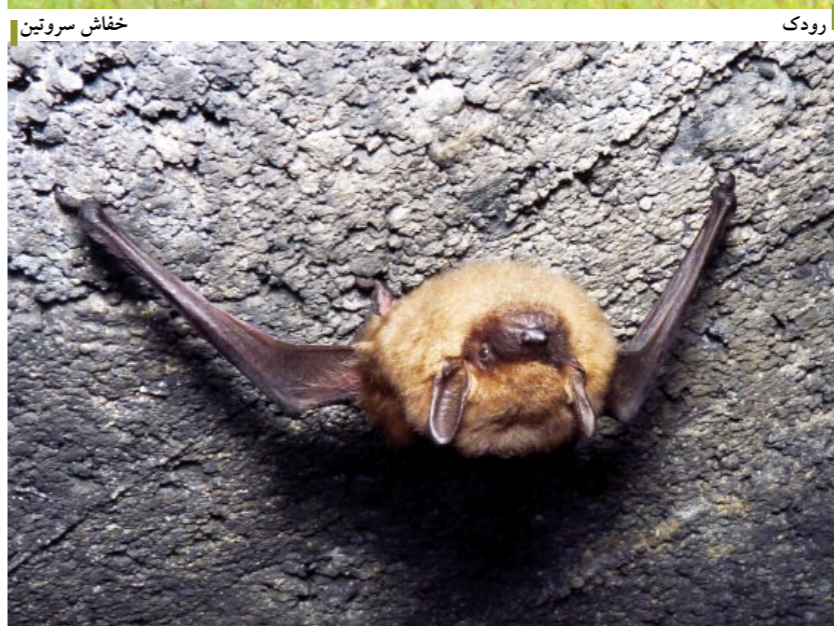
نوتریا گونه‌ای از راسته جوندگان است که بومی ایران نیست. این گونه بومی آمریکای جنوبی است که به واسطه‌ی موی نرم زیر شکم در کشورهای مختلف اروپایی، آمریکایی و آسیایی به صورت مصنوعی تکثیر می‌شود. دلیل حضور این گونه در ایران، در حوالی رود ارس و منطقه لوندویل آستارا نیز احتمالاً فرار و یا رهاسازی نمونه‌های تکثیر و پرورشی از مراکز موجود در کشورهای شمالی است. البته با توجه به حساسیت این گونه به سرما و نیز سایر مخاطرات موجود از جمله ورود سموم و آفات و فاضلاب به زیستگاه‌های آن شیوع چندانی پیدا نکرده و در حال حاضر جمعیت محدودی در ایران دارد.



شوکا در منطقه دیلمان- در فک در عکسی از عباس علیزاده



رودک



خفاش سروتین

پنج گونه از زوج سمان در استان گیلان زیست می‌کنند؛ هر چند با حضوری کمرنگ، کل و بز در ارتفاعات لیسار، آستارا و رودبار؛ قوچ و میش در ارتفاعات رحیم آباد، رودسر و رودبار، دو گونه در معرض خطر استان محسوب می‌شوند که تخریب زیستگاهی، فقدان امنیت و شکار غیر قانونی جمعیت آنها را با مشکل مواجه ساخته است. مرال و شوکا دو زوج سم دیگر موجود در این سرزمین‌اند که به علت تبدیل و تخریب اراضی از یک سو و شکار قاچاق از سوی دیگر تهدید می‌شوند. گراز تنها زوج سمی است که از امنیت نسبی و جمعیت قابل قبول برخوردار است و ممنوعیت استفاده از گوشت به عنوان منبع غذایی توانسته تا حدی حفاظت ایمنی بدور جانور بکشد.

راسته جوندگان با ۱۵ گونه قریب ۳۱ درصد پستانداران استان را به خود اختصاص داده است. پتانسیل سازشی بالا و آشیان‌های درخور فراوان و رژیم غذایی همه چیزخواری، پراکنش سراسری و جمعیت بالای این گروه را تضمین کرده است. گوشتخواران با ۱۴ گونه ۲۹ درصد از پستانداران استان رتبه بعدی را از آن خود کرده است. از این گروه سیاهگوش تنها در ارتفاعات رودبار و لیسار مشاهده شده و به خصوص در لیسار به سبب تعرض زیستگاهی با تهدید مواجه است.

گوشتخواران به دلیل اثر کنترلی بر جمعیت جوندگان، نقش اکولوژیک ویژه‌ای دارند و افزایش جمعیت جوندگان در برخی از مناطق از نمودهای کاهش جمعیت گربه‌سانان است. وضع مخاطره‌آمیز ناشی از طغیان جمعیت جوندگان، شاخص ویژه‌ای است که کاهش جمعیت و یا انقراض گونه‌های گربه‌سان را آشکار می‌سازد و در این میان انهدام زیستگاه را باید به عنوان فراگیرترین شاخص روند نابودی گونه‌ها به شمار آورد. از سگ‌سانان سه گونه گرگ، شغال و روباه در استان یافت می‌شوند. گرگ در خط الراس‌های مرزی استان با استان‌های اردبیل و زنجان، در ارتفاعات رودبار و دیلمان گزارش شده است. گرگ از مهمترین گوشتخواران هر زیست بوم است که حذف یا اضمحلال آن در محیط طبیعی در نهایت عدم پایداری طبیعت را در پی خواهد داشت و رقابت با انسان بر سر نشخوارکنندگان و قطعاً به دلیل خواست انسان، جانور را به قسمت‌های دور افتاده و متزوی و کوهستان‌های صعب العبور پس رانده و به ناچار با شرایط سخت زیستی در زیستگاه‌های جدید سازش یافته است. روباه نیز از دیلمان، ارتفاعات منجیل، رودبار، آستارا و منطقه لیسار گزارش شده و شغال در سراسر نوار ساحلی خزر، به خصوص در مجاورت سکونتگاه‌های انسانی قابل مشاهده است.

از خانواده خرس‌ها، خرس قهوه‌ای را می‌توان در نوار جنگلی استان مشاهده کرد. فک‌ها، با یک گونه فک کاسپین به عنوان تنها پستاندار و گوشتخوار دریای کاسپین پستانداران استان را تشکیل داده‌اند. تنوع و فراوانی پستانداران این خطه به حدی است که گیلان را می‌توان مجموعه‌ای از پستانداران مناطق اروپایی، افریقایی، آسیایی و پستانداران خاص ایران نامید. برای مثال پستاندارانی از قبیل شوکا، سیاهگوش، اشگول و حفار مدیترانه که در استان پراکنده‌اند از عناصر اروپایی هستند. در حالی که نوتریا از آمریکای جنوبی و راکون از گونه‌های آمریکای شمالی بوده که به استان معرفی و پس از سال‌ها به بخشی از فون استان بدل شده‌اند. اما تداوم حضور انسان در بسیاری از اراضی مستعد زیستگاهی از گستره حضور گونه‌های وحشی کاسته است.

فهرست سرخ اتحادیه جهانی حفاظت گونه شنگ یا سگ آبی، قوچ و میش، فک دریایی کاسپین، خفاش نعل اسبی مدیترانه‌ای و خفاش نعل اسبی کوچک، خفاش نعل اسبی مهلی را آسیب پذیر و پلنگ را در خطر انقراض اعلام کرده است.

تنوع پرنندگان بر فراز سرزمین گل‌ها



مشاهده ۳۳۵ گونه یعنی چیزی در حدود ۶۰ درصد پرنندگان کشور در استان گیلان خود گویای اهمیت زیستگاه‌های استان است. ۳۰ درصد از گونه‌های پرنندگان استان را گونه‌های بومی استان که سرتاسر سال در استان مشاهده می‌شوند، تشکیل می‌دهند که از کلاغ تا گونه‌هایی مانند قرقاول (تنها بومی عرض‌های میانه پایین غرب پالنارکتیک) را شامل می‌شوند.

□ محمدرضا محمدی

وضعیت خاص توپوگرافی استان گیلان و محصور شدن این خطه بین ارتفاعات البرز و دریای کاسپین سبب می‌شود تا علیرغم مساحت اندک استان، ۹/۰ درصد مساحت کشور، دارای متنوع‌ترین زیستگاه‌های کشور باشد. این زیستگاه‌ها توان حمایت از ۴۵ درصد از تنوع مهره‌داران کشور یعنی ۵۰۰ گونه، را داراست.

پرنندگان ایران در، ۱۹ راسته و ۶۴ خانواده جای گرفته‌اند و به سبب تنوع زیستگاهی و تنوع رژیم غذایی فراوان‌ترین مهره‌داران استان هستند. مشاهده بیش از ۶۰ درصد پرنندگان کشور در استان گیلان خود گویای اهمیت زیستگاه‌های استان است. ۳۰ درصد از گونه‌های پرنندگان استان را گونه‌های بومی که سرتاسر سال در استان مشاهده می‌شوند، تشکیل می‌دهند که از کلاغ تا گونه‌هایی مانند قرقاول (تنها بومی عرض‌های میانه پایین غرب پالنارکتیک) را شامل می‌شوند. جمعیت بسیاری از این گونه‌ها به دلایل مختلف در معرض تهدید است. توسعه غیر اصولی عمده‌ترین عامل نابودی زیستگاه‌هاست. زیستگاه قرقاول از مناطق پست و دره‌های وسیع تا دامنه کوه‌ها و مناطق مرتفع بالادست را که برف و یخبندان نباشد، شامل می‌شود و در تابستان در خارج از جنگل زیست و زادآوری می‌کند.

ویژگی زیستگاهی در کنار روند توسعه، فرایندی است که گونه‌هایی همچون قرقاول را با خطر مواجه ساخته و روز به روز زیستگاه‌های درخور را باریک‌تر می‌کند که با توجه به بومی بودن گونه خطر بزرگتر و جدی‌تر می‌شود به طوری که در اردیبهشت سال ۱۳۹۵ تنها ۵۰۰۰ طاقه قرقاول در استان سرشماری شده و این رقم ۸/۵ درصد از رقم مورد انتظار کمتر بوده است. گونه‌های مهاجر استان با بیش از ۱۰۰ گونه زیستگاه‌های مختلف سراسر استان را تحت قلمرو دارند. به وضوح مشخص است که تنوع زیستگاه‌های آبی شامل دریا، تالاب، آب‌بندان و استخرهای طبیعی و انسان ساز، اراضی شالیزاری که بخش زیادی از آنها در زمستان آبگیرهای موقت را تشکیل می‌دهند، دریاچه سد سپید رود به وسعت بیش از ۱۶۰۰ هکتار، رودخانه‌های

دائمی (بیش از ۱۰۰ رشته رودخانه در سراسر استان) و قرارگیری استان گیلان در مسیر مهاجرت گونه‌ها بین زیستگاه تابستانی سیبری و زیستگاه‌های زمستان گذارانی دلیل این تنوع است که البته تامین امنیت در زیستگاه‌ها را نیز نباید از خاطر برد زیرا حتی به شرط تامین کلیه نیازهای گونه تا امنیت زیستگاه تضمین نباشد پرندها در زیستگاه فرود نخواهند آمد. مرغابی‌سانان با ۲۷ گونه نظیر انواع اردک‌ها، قوها و غازها و .. شاخص این گروه از پرنندگان استان بوده که در میان مرغابی‌سانان گونه‌های نظیر غاز پیشانی سفید کوچک، عروس غاز در پارک ملی بوجاق، اردک دم دراز، اردک سر سفید از گونه در معرض خطر و کمیاب هستند.

اگرچه تنوع افکار عمومی به خصوص حاشیه نشینان تالاب‌ها و ارائه راهکارهای جایگزین شکار از قبیل گردشگری و پرندنگری و ... هنوز نتوانسته جایگاه شایسته‌ای در استان بیابد، ولی باید اذعان نمود که جوانه‌های اولیه این نهال رو به رشد است و می‌تواند چتر حمایتی بر سر گونه‌های قابل شکار باشد.

پرنندگان شکاری با ۴۳ گونه شامل انواع پرنندگان شکاری روزگرد چون عقاب‌ها، شاهین‌ها و لاشخورها و پرنندگان شبزی از تیره جغد‌هاست که به دلیل قرارگیری در راس هرم غذایی نقش چشمگیری در اکوسیستم داشته و از همین منظر نگرانی‌هایی نیز در زمینه حفاظت از بقایشان وجود دارد. توسعه غیر اصولی، تخریب زیستگاه‌ها به خصوص زهکشی تالاب‌ها و نابودی جنگل‌ها، استفاده بی‌رویه از کود و سموم، کاهش جمعیت پستانداران کوچک در اثر نابودی زیستگاه‌ها، قاچاق گونه‌های شکاری و ... تهدیدات متعددی هستند که جمعیت این گروه را با خطر مواجه ساخته و بر جمعیت سایر گونه‌ها نیز اثرات جدی دارد. به همین دلیل شماری از آنها نظیر عقاب طلایی، عقاب دریایی دم سفید، عقاب ماهی خوار، هما، شاهین، بحری، بالابان طبق بند (ت) ماده ۳ قانون شکار و صید به استناد مصوبه شماره ۱۶۸ مورخ ۱۳۷۸/۰۶/۰۳ شورای عالی حفاظت محیط زیست گونه‌های در معرض

دوزیستان

□ بارید صفایی مهر

تاکنون از استان گیلان تعداد ۸ گونه دوزیست شناسایی شده است. که بیش از یک سوم تنوع گونه‌ای دوزیستان ایران را شامل می‌شود. بیشترین بخش تحت پوشش این استان را جنگل‌های هیرکانی تشکیل داده‌اند، اما به دلیل قرار گرفتن در محدوده سواحل دریای خزر در قسمت شمالی و کوهستان‌های مرتفع البرز که از جنوب تا غرب آن را محاصره کرده است غالباً گونه‌هایی منحصر بفرد را در خود جای داده است.

دوزیستان، طلایه‌داران حیات بر روی خشکی، بیش از ۳۶۰ میلیون سال است که از آنها پا بر سطح خشکی گذاشته‌اند میلیون‌ها سال بعد خزندگان از دوزیستان مشتق شده و پرندگان نیز از آنها؛ این حلقه گسترش حیات که با زنجیر دوزیستان به هم بافته شده است نقش کلیدی این گونه را در تداوم نسل‌ها به خوبی نمایان می‌سازد.

این جانوران که از نظر تکاملی بسیار جالب توجه‌اند در آب تخم می‌گذارند نوزادانشان در آب متولد می‌شوند آیشش دارند و به طور کامل آبی هستند. غذای آنها از کرم، حشرات، حلزون و بی مهرگان دیگر است، ولی گونه‌های بزرگتر مانند سوسمارهای کوچک، پرنده و پستانداران ریز و دوزیستان دیگر را نیز می‌خورند. بسیاری از این جانوران به ویژه وزغ‌ها که با اشتهای سیری ناپذیر از حشرات گوناگون تغذیه می‌کنند، یاران مفیدی برای کشاورزی هستند، تا جایی که در آمریکای جنوبی، وزغ غول پیکر محافظ مشهور نیشکر است.

خطر انقراض محسوب و به دلیل نقش کلیدی گونه‌های شکاری در طبیعت، بر اساس همین قانون کلیه گونه‌های شکاری، حمایت و حفاظت شده اعلام گردیده‌اند. شایان ذکر است که این گونه‌ها در طبقه بندی بین المللی نیز در معرض تهدید قلمداد می‌شوند. پوشش گیاهی متنوع جنگل‌های پهن برگ استان برای تولید مثل شاخه‌نشینان اهمیت فراوانی دارد علاوه بر این که گونه‌هایی مانند دارکوب‌ها، توکاه‌ها، سهره‌ها و قرقاول بومی استان بوده و سرتاسر سال در زیستگاه‌های موجود قابل مشاهده‌اند. به همین دلیل گونه‌های دانه‌خوار و حشره‌خوار در مناطق جنگلی استان که غالباً از کوهپایه به سمت ارتفاعات گسترش دارد به فراوانی دیده می‌شوند. بسیاری از پرندگانی که در جنگل‌های هیرکانی یافت می‌شوند، در واقع به مناطق جنگلی و استپ‌های اروپای معتدل و آسیا تعلق دارند و شمال ایران حد جنوبی پراکندگی آنها از جمله دارکوب سبز، دارکوب خالدار بزرگ، دیوار خزک و الیکایی را تشکیل می‌دهد. گونه‌هایی نظیر کبوتر جنگلی، سار، چرخ ریسک سرآبی، سهره جنگلی وابسته به جنگل‌های پهن برگ اروپایی معتدله هستند که در جنگل‌های خزری مشاهده می‌شوند.

چکاوک طوقی و زرده پره سر سیاه از پرندگان متعلق به استپ‌های گرم ترکستان و جنوب روسیه هستند که در زیستگاه‌های مشابه استان یافت می‌شوند؛ در حالی که پراکنش هما و زاغ نوک زرد از جنوب اروپا تا رشته کوه هیمالیا گسترش یافته، گونه‌هایی مانند دارکوب سبز راه راه، سسک نقابدار صرفاً به جانوران هیمالیا تعلق دارند که حد غربی پراکندگی آنها به کشور ما رسیده است. پاکتراشی جنگل‌های پایین‌بند و میان‌بند و جایگزینی گونه‌های سوزنی برگ که موجب اسیدی شدن خاک گردیده؛ گونه‌های کفپوش جنگل به ویژه حذف گونه‌های بومی چون تمشک را نابود کرده است. این گیاهان که هم به عنوان منبع غذایی و هم به عنوان پناهگاه مورد استفاده پرندگانی نظیر قرقاول، ایبا و توکا شماری دیگر شاخه‌نشینان به کار می‌رفته با کاهش پوشش گیاهی شاهد کاهش جمعیت این گونه‌ها هستیم. احداث جاده‌های دسترسی متعدد در اراضی جنگلی و مرتعی نیز علاوه بر تخریب زیستگاه، موجب سهولت دسترسی به زیستگاه‌های بکر و تجاوز به آنها شده، آرامش و امنیت را که لازمه حضور گونه‌های پرندگان است برهم می‌زند.

بر اساس تقسیم بندی اتحادیه جهانی حفاظت (IUCN)، گونه گیلان‌شاه خالدار را با وضعیت بحرانی، اردک سرسفید در معرض انقراض اعلام گردیده است و گونه‌های غاز پیشانی سفید، عروس غاز، اردک مرمری، عقاب ماهی خوار پالاس، عقاب تالابی، عقاب شاهی، دلججه کوچک، خروس کولی دشتی، یلوه‌حنایی نیز آسیب پذیر تلقی شده‌اند.




وزغ تالشی (ایچوالد) 
Bufo eichwaldi

این گونه بزرگترین دوزیست شناخته شده ایران است که تنها در دامنه های شمالی رشته کوه البرز زیست می کند. پراکندگی نامنظم این گونه و عدم وجود اطلاعات کافی و مخاطراتی چون تغییر کاربری پهنه های جنگلی به زمین کشاورزی و متعاقب آن، ورود سموم آفت کش و علف کش شیمیایی به آب های سطحی، و همچنین از بین رفتن و کشته شدن مستقیم به دست انسان ها، علاوه بر تغییرات اقلیم و الگوهای بارش در زیستگاه جانور از عمده ترین تهدیداتی است که نسل این جانور را در معرض انقراض

قرار داده به صورتی که هم اکنون در لیست سرخ اتحادیه جهانی حفاظت در طبقه آسیب پذیر (VU) قرار گرفته است. متأسفانه اخیراً نیز به پهنه بحران خشکسالی اقدام به سدسازی های غیرمسوولانه شده است که آینده زیستگاهی این گونه را تهدید می کند. گذشته از این عوامل، تلفات جاده ای فراوان در فصل تولید مثل و زادآوری، با گسترش فزاینده راهها جمعیت این جانور را به شدت کاهش داده است. در پی نابودی زیستگاه های این گونه در طول ۲۵ سال



وزغ بیل پای سوری 
Pelobates syriacus

این گونه تنها دوزیست ایران است که مردمک عمودی دارد. یک تیغه بیلچه مانند در پاشنه پاها قرار دارد که می تواند زمین را بکند و چاله حفر کند. این گونه در نواحی ساحلی بندر انزلی دیده می شود. اولین بار در سال ۱۹۷۱ از محلی در نزدیکی آستارا و بندر انزلی در جنوب ساحل غربی دریای کاسپین زیر گونه *p. syriacus boettgeri* گزارش شده است.



وزغ بیل پای سوری در حین مخفی شدن در زیر ماسه ها، همانطور که مشاهده می کنید با یک حرکت دورانی شروع به حفر زمین در زیر پاهای خود می کند. پنهان شدن در زیر ماسه ها به وزغ بی دفاع کمک می کند تا از چشم شکارچیان دور بماند. / عکس ها از باربد صفایی مهر



وزغ تالشی در عکسی از باربد صفایی مهر



لاسرتای سبز خزری
Lacerta strigata

یکی بزرگترین خزندگان روز فعال استان است که معمولاً در مناطق جلگه‌ای و نزدیکی مزارع و شالیزارها دیده می‌شود. رنگ آمیزی این گونه در قسمت دم خاکستری و خاکی رنگ و در قسمت سر و شکم سبز است. نرهای بالغ سر و گردن آبی فیروزه‌ای دارند.

لاک‌پشت برکه ای اروپایی
Emys orbicularis

در مناطقی همچون برکه‌ها، رودخانه‌ها و حتی شالیزارها حضور دارد. به صورت طبیعی جنوب شرقی‌ترین پراکنش این گونه مربوط به حاشیه دریای خزر در ایران است، اگر چه طی چند سال اخیر به دلیل خرید و فروش در بازارهای نوروژی پراکنش آن به سایر استان‌ها نیز گسترش یافته است.



افعی حفره دار قفقازی
Gloydus halys

ماری سمی است و تنها گونه افعی از افعی‌های حفره دار در ایران محسوب می‌شود. از مکانیزم بسیار پیشرفته‌ای در پیدا کردن شکار خود بهره می‌برد. کمی بالاتر از سوراخ بینی دو حفره بزرگ بر روی صورت این مار وجود دارد که می‌تواند مانند یک دوربین مادون قرمز نقاط پر حرارت و داغ بدن طعمه را به مار نشان دهد.



مارموشخوار پارسی
Zameni persicus

این مار سیاه رنگ و غیر زهری در سراسر مناطق هیرکانی پراکنش دارد و یکی از کنترل کنندگان سر سخت جوندگان علی‌الخصوص موش‌های خانگی است. معمولاً به لانه جوندگان حمله می‌کند و تمامی نوزادان داخل سوراخ را می‌خورد، همین موضوع نشان دهنده نقش تأثیر گذار این خزنده در طبیعت است. برای مثال اگر تنها یک سوم روزهای سال این مار موفق به خوردن ۵ تا ۶ نوزاد جونده شود هر مار توانسته تعداد ۱۵۰۰ موش را کنترل نماید.



بوم زادانی از ماورا قفقاز

**خزندگان
هیرکان**

□ **هانیه غفاری**
عکس‌ها از بارید صفایی مهرو

شرایط آب و هوایی متأثر از جریان‌ات مدیترانه ای منطقه هیرکان، پوشش غنی گیاهی را فراهم نموده است. این منطقه به دلیل قرارگیری در بین ارتفاعات البرز و منبع رطوبتی دریای خزر و برخورداری از رژیم اقلیمی معتدل خزری، دمای متعادلی دارد و نوسان دما بین شب و روز و بین زمستان و تابستان زیاد نیست و از این رو بستر فعالیت گونه‌هایی از خزندگان را فراهم آورده است که غالباً بومی جنگل‌های معتدل شمالی هستند. جالب است که سوسماران فلات ایران حداقل از لحاظ جنس از جانوران منطقه آرال و خزر مشتق شده‌اند. بوجود آمدن منطقه ساحلی پست و کم ارتفاع خزر یک پدیده پس از پلیستوسن است. در نتیجه گروه کوچک سوسماران آن هیچکدام بومی و مخصوص آن نیستند و بیشتر از گونه سوسمارهای مدیترانه و ماورا قفقاز هستند.

از زمانی که برف‌ها در دوره post-pleistocen به مناطق مرتفع محدود شده‌اند سوسمارهای فلات مرکزی در دامنه‌های خشک و جنوبی این کوه‌ها گسترش یافته‌اند ولی گونه‌های سوسمارهای جنگلی که بستگی نزدیکی با گونه‌های مدیترانه‌ای دارند بیشتر در نواحی جنگلی و سرسبز شمالی این کوه‌ها انتشار یافته‌اند.

تاکنون در استان گیلان تعداد ۳۶ گونه خزنده شناسایی شده است. که برخی از آنها بوم‌زاد (اندمیک) جنگل‌های هیرکانی هستند و برخی دیگر نمایندگان از زیستگاه‌های اروپایی در ایران محسوب می‌شوند.

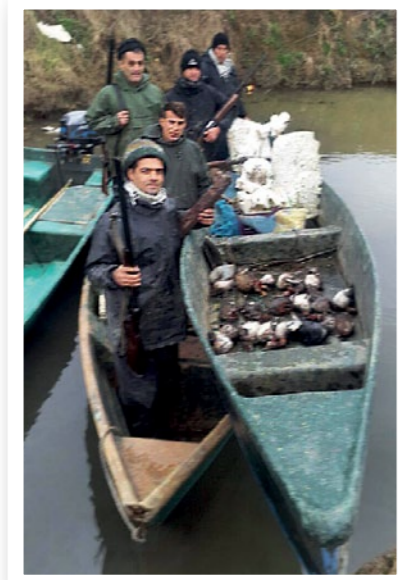
با پاسداران طبیعت گیلان

□ ساسان اکبری پور

یگان حفاظت محیط زیست گیلان با وجود ۵ منطقه حفاظت شده، ۵ پناهگاه حیات وحش، ۴ اثر ملی طبیعی و ۱ پارک ملی و با تعداد ۲۲۰ تن نیروی اجرایی اعم از سرباز و محیط بان و تعداد ۱۷ پاسگاه محیط بانی دائم و ۲ پاسگاه فصلی، وظیفه حفظ و حراست از مناطق تحت مدیریت محیط زیست استان را به منظور جلوگیری از تخلفات شکار و صید، تخریب، تصرف اراضی مناطق تحت مدیریت، ایجاد آلودگی‌های زیست محیطی و نیز خرید و فروش حیات وحش غیر مجاز، عهده‌دار است. این فعالیت‌ها با همکاری و همراهی نیروهای نظامی،

انتظامی و دستگاه قضایی به انجام رسیده است که بخشی از آنها اهم فعالیت‌های صورت گرفته به شرح ذیل است:

- طی سال جاری بیش از ۲۶۱ قبضه سلاح شکاری مجاز و غیر مجاز توسط نیروی اجرایی این اداره کل کشف و ضبط گردیده که بیشتر آن مربوط به حوزه تالاب انزلی و شهرستان انزلی است.
- جمع آوری ادوات صید و شکار حیات وحش نظیر تور هوایی، تور ماهیگیری، تورهای



دریایی و تالاب بین المللی انزلی و نیز همکاری نزدیک یگان حفاظت اداره کل با فرماندهی مرزبانی استان، دریابانی، نیروی انتظامی، هلال احمر و پلیس امنیت ناجا در خصوص برخورد با تخلفات زیست محیطی

با توجه به تلاش‌های شبانه روزی پرسنل یگان استان امسال بیش از ۳۱۵ نفر متخلف زیست محیطی دستگیر و به منظور سیر مراحل قانونی تحویل مقامات قضایی استان گردیده است. این روند در طول سال به خصوص تا پایان فصل مهاجرت پرندگان به صورت مستمر توسط نیروهای سختکوش یگان حفاظت محیط زیست گیلان ادامه خواهد داشت.

مخروطی (خرچنگ دام)، سالیک، تور زیرآبی، لاکش و تله زنده‌گیری خاص صید پرندگان شکاری (به منظور عرضه در بازارهای شیوخ عرب) و ... از متخلفین در مناطق مختلف استان

- پایش مستمر بازارهای هفتگی و محلی استان به منظور جلوگیری از عرضه، خرید و فروش پرندگان مهاجر با توجه به هشدار سازمان دامپزشکی کشور مبنی بر احتمال شیوع بیماری آنفلوآنزای فوق حاد پرندگان
- اجرای مأموریت‌های مشترک با مرزبانی، نیروی دریایی، هلال احمر و نیروی انتظامی استان به منظور کنترل انتظامی و تردد شناورها در شهرستان‌های ساحلی، پارک ملی خشکی



دست به گریبان با چالش‌ها

استان گیلان به علت برخورداری از شرایط آب و هوایی خاص، جمعت زیاد در واحد سطح و همچنین تقاضا برای زمین با اهداف مختلف، با چالش‌های متعددی روبرو است و هر ساله مقادیر قابل توجهی از زیستگاه‌های طبیعی تخریب و تبدیل می‌شوند. تخریب پوشش گیاهی بارزترین نمونه این روند است. البته استان به سبب برخورداری از ویژگی اقلیمی خاص تنوع ویژه‌ای از گیاهان و جانوران را در خود پرورش داده است که سبب ایجاد زیستگاه‌های بسیار مناسبی شده است. جلب مشارکت سازمان‌های مردم نهاد برای حفظ محیط زیست از اهمیت بالایی برخوردار است. مشارکت عمومی در محیط زیست باعث ایجاد انگیزه و تقویت روحیه مسئولیت پذیری در حل معضلات و حفاظت از محیط زیست می‌گردد. اداره کل حفاظت محیط زیست گیلان بر همین اساس به دنبال مدیریت مبتنی بر مشارکت مردمی در حفاظت از عرصه‌های طبیعی است.

استان گیلان با وسعت ۱۴۰۴۴ کیلومتر مربع، بالغ بر ۰/۹ درصد مساحت کشور را به خود اختصاص داده است. جنگل‌های استان سطحی معادل ۵۶۴۷۱۲ هکتار، برابر ۴۰,۲ درصد از کل استان و مراتع با مساحتی حدود ۲۶۷۳۱۱ هکتار، معادل ۱۹/۰۳ درصد از مساحت کل استان را از آن خود ساخته‌اند. در این میان ۱۵/۱۶ درصد است تحت عنوان مناطق تحت مدیریت، تحت پوشش قوانین حفاظتی ملی است. بر اساس کنواسیون تنوع زیستی تا سال ۲۰۲۰ می‌بایست حداقل ۱۷ درصد از مناطق خشکی و آب‌های داخلی و ۱۰ درصد از مناطق ساحلی و دریایی به خصوص مناطق ویژه از لحاظ تنوع زیستی و خدمات اکوسیستمی، از طریق مدیریت موثر و عادلانه سیستم‌های شبکه‌ای و معرف اکولوژیک مناطق حفاظت شده و دیگر اقدامات حفاظتی اکوسیستم محور، حفاظت شوند.

در این راستا اداره کل حفاظت محیط زیست گیلان تعداد ۱۵ به مساحت ۱۳۶۰۵۶ / ۷۵



عکس‌ها از محمد توچندی‌فر

هکتار تحت مناطق چهارگانه و ۶ منطقه شکارممنوع به مساحت ۸۱۴۹۷/۰۷ هکتار را تحت حفاظت و مدیریت دارد که از این بین تعداد سه منطقه دارای طرح مدیریت جامع و تفصیلی بوده و طرح مدیریت دو منطقه نیز توسط کارشناسان در حال تهیه است. دستور کار این اداره کل، تهیه و اجرای طرح‌های مدیریت جامع و تفصیلی برای کلیه مناطق بوده و در این مهم چالش‌هایی پیش روی دارد که شماری از آنها در اینجا ذکر می‌شود:

- تداخل محدوده پارک ملی بوجاق و منطقه ویژه اقتصادی انزلی
- مستثنیات و تصرفات متعدد در داخل مناطق چهارگانه
- ورود رسوبات و انواع آلودگی‌های صنعتی، کشاورزی و خانگی به تالاب انزلی
- معرفی گونه‌های جدید به اکوسیستم استان نظیر راکون و نوتریا، شانه دار دریایی و نهایتاً آژولا و سنبل آبی به عنوان بحران پیش روی تالاب‌های استان
- حجم بالای فاضلاب تولیدی شامل:
 - فاضلاب بهداشتی؛ با توجه به سرانه تولید ۱۶۰ لیتر به ازاء هر نفر، میزان فاضلاب بهداشتی تولیدی در سطح استان در حدود ۴۰۰۰۰۰ متر مکعب در روز
 - مجموع فاضلاب تولیدی در شهرک‌ها و نواحی صنعتی استان در حدود ۱۶۰۰۰ متر مکعب در روز است که باید فاضلاب تولیدی صنایع موجودی را که در سطح استان پراکنده‌اند را نیز به آنها افزود.
 - فاضلاب کشاورزی؛ نزدیک ۲۰۰,۰۰۰ هکتار از زمین‌های استان زیر کشت محصولات کشاورزی به کشت غرقابی برنج که باقیمانده انواع کود و سموم را از طریق زهاب‌های کشاورزی به صورت مستقیم و غیر مستقیم به دریا وارد می‌کند.

■ تنها ۳۰ درصد از ۲۰۰۰ تن زباله تولیدی در روز بازیافت و بقیه در محل‌های تعیین شده جهت دفن در مکان‌های دفن که غالباً در ساحل دریا قرار دارد، دفن می‌شوند و شیرابه ناشی از آنها آب‌های سطحی و زیرزمینی را آلوده می‌کنند.

■ احتمال انتشار آلودگی نفتی دریا ناشی از فعالیت صنعت نفت- با توجه به برنامه بهره‌برداری نفت و گاز از دریای کاسپین

■ پرورش گونه‌های غیربومی؛ تاکید بر پرورش ماهی در قفس در دریا بدلیل محدودیت آب شیرین، محدودیت در بهره برداری از منابع آبی. احتمال پرورش گونه‌های غیر بومی و ارایه روز افزون درخواست‌های پرورش ماهی در قفس، بدون وجود کمترین اطلاعات از شرایط فیزیکی دریا نظیر سرعت جریان‌های دریایی در اعماق مختلف و وضعیت بستر دریا و همچنین عدم ارائه ارزیابی زیست محیطی پرورش ماهی در قفس در دریا

■ ساخت و سازهای غیر اصولی و قانون گریز در سواحل- حاصل آن اشغال نوار ساحلی دارای پتانسیل زیستگاهی و نیازمند حفاظت، تغییر کاربری اراضی و در نتیجه تغییر پوشش مناطق ساحلی، عدم وجود زیر ساخت‌های لازم و... است.

■ تهدید و انهدام گونه‌های جانوری به پای توسعه شهری و صنعتی

■ توسعه بدون ملاحظات زیست محیطی که تخریب زیستگاه‌ها را به دنبال دارد

■ شکار و صید غیر مجاز

■ بهره‌برداری بی‌رویه از آب‌های رودخانه‌ها و تالاب‌ها و زهکشی تالاب‌های استان

■ تخریب بستر رودخانه‌ها و ایجاد موانع انسان ساخت در مسیر رودخانه



از جنگل تا تالاب

کار گروه مدیریت احیای تالاب انزلی

□ منصور سربازی

با افزایش رسوب در تالاب به دلیل برداشت بی‌رویه پوشش‌های گیاهی، مراتع و جنگل‌ها هم‌اکنون ظرفیت نگهداشت تالاب انزلی کم شده، چرا که بستر آن شاهد انباشت رسوبات شده است. تخریب بیش از حد پوشش گیاهی و جنگل تراشی، سالانه بالغ بر ۵۸۵ هزار تن خاک را به شکل رسوب در تالاب انزلی سرازیر می‌کند. ورود بیش از یک میلیارد و دویست میلیون تن گل و لای ناشی از رسوبات حاصل از سال‌ها شست و شو، چهار هزار کیلومتر مربع خاک حوزه آبریز، ۱۱ رودخانه منتهی به تالاب و شریان‌های حیاتی آن را که زمانی عمقش به ۱۱ متر رسیده بود هم‌اکنون کاهش یافته است. آمار رسمی آب منطقه‌ای گیلان، حاکی از کاهش تراز آب دریای خزر به میزان ۱/۲ متر در طول ۲۰ سال گذشته بوده که این امر با توجه به ارتباط بین رژیم آبی تالاب‌ها و دریا بر کاهش آب تالاب انزلی به طور مستقیم تاثیر داشته است. از سال ۱۹۷۵ تا ۲۰۰۵ میزان سطح آب تالاب انزلی به ۱۹ درصد کاهش یافته که این کاهش در سطح آب تالاب و محیط‌های اطراف آن امروزه کاملاً مشهود است.

تغییر اقلیم و برداشت بی‌رویه

تاثیر تغییر اقلیم در حوزه تالاب انزلی به شکل کاهش نزولات جوی در حوزه آبریز آن نمایان شده در نتیجه این تالاب و رودخانه منتهی به آن دچار کاهش ورودی شده است. تغییر اقلیم از یک سو و استفاده بی‌رویه از آب تالاب در جهت مصارف گوناگون به شکل همزمان، فشار مضاعفی را بر پیکره این اکوسیستم وارد کرده است.

ورود فاضلاب و خشکی تالاب

ورود فاضلاب و پسماندها در خشک شدن تالاب انزلی بسیار چشمگیر بوده است. هر ساله بیش از ۳۲ میلیون متر مکعب فاضلاب‌های خانگی شهرستان‌های رشت، انزلی، صومعه سراء، فومن و ماسال که حوزه‌های آبخیز تالاب انزلی محسوب می‌شوند، حجم عظیمی از پسماندها را راهی آب این تالاب می‌کنند.

ورود سالانه ۲ میلیون لیتر سم به تالاب

معیشت ۶۳ درصد از حاشیه نشینان تالاب انزلی با فعالیت کشاورزی محقق می‌شود و این امر به راحتی سم‌ها و کودهای شیمیایی را راهی تالاب می‌کند. حدود ۶۶ درصد از اراضی کشاورزی خانواده‌ها در حاشیه تالاب انزلی واقع شده و سالانه ۲ میلیون لیتر سموم و کودهای شیمیایی از طریق مزارع کشاورزی وارد تالاب انزلی می‌شوند. این مورد علاوه بر تاثیرات سوء بر زیست‌مندان تالاب، باعث پرغذایی و شوک‌فایی جمعیت

گیاهی آن شده که خود یکی از عوامل کاهش سطح آب تالاب انزلی شده است.

خشکی تالاب و افزایش شهرنشینی

توسعه ناموزون شهرنشینی با موازین ارزیابی زیست‌محیطی منافات دارد و خشکی تالاب یکی از عوامل توسعه شهرنشینی است. خشکی تالاب انزلی با افزایش ۸۵ درصدی مناطق شهری و روستایی همراه بوده است.

اقدامات اداره کل حفاظت محیط‌زیست گیلان

- انجام مطالعات اجمالی تشکیل کارگروه مدیریت احیای تالاب انزلی به منظور کاهش رسوبات و آلاینده‌ها به تالاب
 - مطالعه و بررسی تعیین حد بستر کنونی حوزه آبی تالاب انزلی
 - مطالعه پستانداران و پرندگان حوزه تالاب انزلی در زیر کمیته احیا و حفاظت اکولوژی تالاب با همکاری جایکا و توسط متخصصین گیلانی
 - همکاری دوجانبه با جایکا در مدیریت اکولوژیکی تالاب انزلی
 - نصب تابلوهای معرفی و هشدار در مناطق تحت مدیریت حفاظت محیط‌زیست تالاب انزلی با همکاری تیم جایکا و متخصصین ایرانی
 - جلوگیری از برداشت، تثبیت پوشش گیاهی و خاک حوزه آبریز تالاب
 - پیگیری راه‌اندازی شبکه تصفیه‌خانه‌های شهر رشت و انزلی
 - رعایت حقایق در رژیم آبی تالاب
 - جمع‌آوری سنبل آبی به روش فیزیکی در تالاب و چهار تالاب دیگر در سطح استان به کمک ادارات و نهادهای دولتی و نظامی و انتظامی و اداره کل زندان‌ها، سمن‌ها، زینفغان و حاشیه نشینان تالاب.
 - انجام مطالعات فیزیکی شیمیایی رسوب تالاب
 - انجام مطالعات بوم‌شناسی، حشرات و قارچ و شیمیایی سنبل آبی با همکاری محققین گیلانی مرکز تحقیقات آبی پروری مستقل در تالاب انزلی
 - ایجاد آبراهه مسیرهای مناطق چهارگانه تالاب از جمله سرخانکل
 - لایروبی تالاب سکل
 - مطالعات آبریزان به خصوص کپور ماهیان و لاری ماهی و صدف انادون
- و نهایتاً جلوگیری از تغییر کاربری اراضی و اطلاع‌رسانی مسئولان محترم و هم‌میهنان عزیز از مهم‌ترین اقدامات اداره کل حفاظت محیط‌زیست استان گیلان برای نجات تالاب انزلی بوده است.



□ منصور سربازی

سنبل آبی با نام علمی *Eichhornia crassipes* یکی از گونه‌های مهاجم و از تیره غلافیان است که در دو سال گذشته وارد تالاب‌های استان گیلان به خصوص تالاب بین‌المللی انزلی، تالاب عینک رشت و چند آب‌بندان شهرستان شفت شده است. گونه‌ای غیر بومی که با گسترش سریع و پوشاندن کامل سطح آب مشکلات جدی‌ای را برای تنوع زیستی و تالاب‌ها در پی داشته است.

گسترش و تزايد این گونه علاوه بر مخاطرات زیست محیطی خسارات اقتصادی‌ای را نیز به واسطه ورود خسارت به قایق‌ها و کاهش جدی آبزیان به بار آورده است. این میهمان ناخوانده که از آمریکای جنوبی و احتمالاً به واسطه تخلیه آب توازن کشتی‌ها به آب‌های سطحی شمال ایران راه یافته است در دریاچه ویکتوریا در کشورهای اوگاندا، تانزانیا و کنیا نیز با ایجاد شرایط مشابه تالاب‌های ایران مشکلات اقتصادی عدیده‌ای را به وجود آورده است.

این گیاه دارای برگ‌های بزرگی است و به همین واسطه در تابش مناسب نور خورشید بسیار سریع رشد کرده و ظرف یک هفته تا دو برابر رشد می‌کند. در آمریکا سالانه بیش از صد میلیون دلار برای جمع‌آوری و از بین بردن این گونه هزینه می‌شود. طبق اظهار نظر برخی کارشناسان نگهداری این گیاه در فضاهای بسته به عنوان گیاه تزئینی می‌تواند مخاطرات جدی‌ای را جهت سلامتی در پی داشته باشد. در حال حاضر در گیلان به روش جمع‌آوری فیزیکی با این گونه غیربومی مبارزه می‌شود.

سنبل آبی



شریان‌های حیات

□ نسیم صابر معاش

با توجه به فراوانی میزان بارندگی، استان گیلان از نظر تعداد رودها، جویبارها و منابع طبیعی آب، جزو مناطق استثنایی در کشور و حتی در خاورمیانه است. در این استان حدود ۲۵۴ رشته رودخانه جاری است که از این تعداد بیش از ۴۰ رودخانه اصلی هستند و بستر رودها عمدتاً در مسیر دره‌های کوهستانی و کوهپایه‌ای که از جنگل‌های سرسبز و انبوه پوشیده شده‌اند، قرار گرفته است. حوزه‌های آبخیز کوچک و بزرگ استان گیلان که از مناطق مرتفع در غرب و جنوب استان سرچشمه می‌گیرند، به وسیله تالاب انزلی و یا به صورت مستقیم، به دریای خزر می‌پیوندند. این رودخانه‌های دائمی و فصلی گیلان از چشمه‌ها و کوه‌ها سرچشمه گرفته در روستاها، شهرها، کوه‌ها، دشت‌ها و جلگه‌ها کیلومترها مسافت را در می‌نوردند تا با حضور خود نه تنها در تداوم حیات وحش بلکه در امرار معاش ساکنان گیلان نقش آفرینی کرده و آب کشاورزی را تأمین می‌کنند و از سویی دیگر در جذب گردشگران و رقم زدن خاطره‌ای خوش برای مسافران در جای جای شهرها و روستاهای گیلان سهمی بزرگی ایفا می‌کنند. سفیدرود، شلمان رود، پسیخان، شفارود، ماسوله رودخان، آستاراچای، سیاهمزی، سفیدمزی و پلرود شاخص‌ترین رودخانه‌های گیلان محسوب می‌شوند. رودخانه گوهر رود و رود زرچوب، پلنگ ور، حشمت رود، شلمان، لنگر رود رودخان، شفارود، رودخانه شاخزر، رودخانه‌های له له رود، ذیلکی و سیاه رود نیز از دیگر رودخانه‌های استان گیلان هستند.

رودخانه ماسوله رودخان

این رود از ارتفاعات ماسوله سرچشمه می‌گیرد و در منطقه سرایان به «زیگل» و «لیکوند» تغییر نام می‌دهد. این رود در «چومتقال» وارد تالاب انزلی می‌شود.

عکس از سخاوت میرزابور

رودخانه سفیدرود

سفیدرود مهم‌ترین رودخانه استان گیلان و دومین رود بلند ایران است. این رود که از کوه‌های چهل چشمه کردستان سرچشمه گرفته و از به هم پیوستن دو رود شاهرود و قزل اوزن در شهر متجیل شکل می‌گیرد و تا ورود به دریای خزر، عرض استان گیلان را می‌پیماید.

رودخانه کرگان‌رود

این رود دایمی بزرگ‌ترین و پرآب‌ترین رودخانه ناحیه غربی گیلان در شهرستان تالش است. این رودخانه دارای سه سرشاخه اصلی به نام‌های آق اولر، وزنه سر و رزه چای است. طول شاخه اصلی رودخانه ۵/۴۲ کیلومتر است. این رود که زیستگاه سفید ماهی و ماهی آزاد است پس از عبور از میان شهر تالش به دریای خزر می‌ریزد.

رود آستارا (آستاراچای)

این رود مرزی کوچک در مرز میان ایران و جمهوری آذربایجان واقع شده است. این رود در بخش ایران شامل سه شاخه فرعی است که دو شاخه آن از ارتفاعات حیران و یک شاخه دیگر آن از ارتفاعات جنگلی بهارستان جریان می‌یابند. کناره‌های این رودخانه از درختان انبوه و بیشه‌زارها پوشیده شده است و جلوه‌ای زیبا دارد.

رودخانه پل رود

این رود بزرگ‌ترین رود در شرق استان گیلان (بخش کلاچای شهرستان رودسر) است. یکی از شاخه‌های بزرگ این رود «چاک رود» است که در غرب تا ناحیه کلیشم و موسی کلایه، در مقابل رستم‌آباد در مسیر سفیدرود ادامه دارد.

رودخانه شفارود

این رود دومین رودخانه پرآب منطقه تالش است و در مسیر آن رودهای متعدد و کوچک به آن می‌پیوندند و با شیب تندی در ناحیه پونل از توابع شهرستان رضوانشهر، وارد جلگه می‌شود.

رودخانه زرچوب

این رود نیز همچون گوهر رود یکی از منابع اصلی تأمین آب تالاب انزلی است که از کوه‌های هزارمرز، نیزه سر، جوکلبندان و کچا در فاصله ۲۵ کیلومتری رشت سرچشمه می‌گیرد. این رود پس از پیوستن به گوهر رود، به تالاب انزلی می‌ریزد.

رودخانه شلمان رود

رودخانه شلمان رود از کوه‌های ناتشکوه لنگرود سرچشمه می‌گیرد. این رود در محور جاده رودسر- لاهیجان نسبتاً پرآب است در گذشته به واسطه رودخانه شلمان‌رود، صید ماهی یکی از راه‌های امرار معاش عده زیادی از اهالی منطقه بود.

رودخانه لنگرود رودخان

این رود از ارتفاعات ۵۰۰ متری جنوب لاهیجان در حوالی منطقه آهندان، سرچشمه می‌گیرد. این رود با پیمودن یک پیچ بسیار بزرگ به نام زاکی بر رودخان، با پیچ و خم‌های دیگری جاده آستانه- لاهیجان را در غرب شهر طی می‌کند و در امتداد جنوب غربی- شمال شرقی جریان می‌یابد.



پوشش جنگلی، مرتعی، تالابی

رستنیهای گیلان

□ حمیرا صفری

از ۸۰۰۰ گونه گیاهی شناسایی شده در ایران ۱۸۰۰ گونه یعنی حدود ۲۲ درصد آنها در استان گیلان شناسایی شده اند. از درختان سر به فلک کشیده بلوط تا نادرترین گونه های سوزنی برگان هیرکانی چون سرخدار و زربین در مناطق مرتفع جنگلی در این استان دیده می شوند. گونه های گیاهی جنگلی در کنار پوشش گیاهی مرتعی در استپ های کوهستانی و گیاهان شناور که در نواحی تالابی رشد می کنند نشان از تنوع بالای گیاهی در این استان دارد.





توره‌میش



دریای خزر در شمال و رشته کوه البرز در جنوب به عنوان دو عامل عمده تعیین پوشش گیاهی در استان خود نمایی می‌کند و همچون سپری مانع خروج رطوبت شده، اقلیم ویژه‌ای را پدید آورده که پوشش گیاهی استان زاده آن است. این اقلیم ناحیه رویشی هیرکانی را مانند یک نوار سبز، بر حاشیه جنوبی دریای خزر و نیمرخ شمالی رشته کوه البرز نشانده، ناحیه رویشی که به علت حاصلخیزی و عمق خاک، تغییرات دما و بارندگی‌های متعدد، حاوی گونه‌های گیاهی فراوان و جنگل‌های مرطوب و یا خزری با ارزش‌های زیست‌محیطی و اقتصادی ویژه و در زمره میراث طبیعی جهانی است. این ناحیه بخشی از ناحیه رویشی اکسین-هیرکانی یا ارو-سبیری است و بعضی گونه‌های آن مثل درخت آزاد بازمانده گونه‌های گیاهی فلورا ترشری هستند که پس از دوره‌های سرمای کوتاه‌تری در دیگر نقاط ناپود شده‌اند. این ناحیه نسبت به مناطق ارو-سبیری و حتی ناحیه رویشی اکسین-هیرکانی ویژگی‌های خاصی دارد: مخروطیان تقریباً وجود ندارند، سرخدارانک و تعداد زیادی از گونه‌های بومی بازمانده گونه‌های گیاهی آرکو-ترشیاری موجودند.

جنگل‌های استان گیلان با مساحت ۵۶۵۰۰۰ هکتار بر حسب ارتفاع در سه اشکوب قابل تمایز هستند: تیپ جنگل‌های ساحلی شامل توسکا، لرگ، سفید پلت، بید، بید مشک، ون، ازگیل، اوجا، بلوط، ممرز و شمشاد و گونه‌هایی نظیر آزاد، اوجا، شب خسب، خرمنندی، پلت، شیردار و ... که در سراسر جلگه گیلان پراکنش دارد. گونه‌های یکساله و شیدرک‌ها، اسپرس‌های چند ساله و گونه‌های تنهاجمی مهم‌ترین گونه‌های کفپوش این جنگل‌ها هستند در کنار آنها انواع گندمیان، بند واش، شیدرها، اقطی، گزنه، و دیده می‌شوند. این تیپ جنگل‌ها به سبب آز و نیاز آدمی در بخش‌های زیادی از جلگه ناپود شده و اراضی دگرگون یافته جایگزین آن گردیده است. پس از جلگه تا ارتفاع ۹۰۰ متری جنگل‌های پایین بند با جامعه انجیلستان، ممرزستان، بلوطستان و بلوط - ممرز نمود یافته است. گونه انجیلی و تیپ انجیلی - ممرزستان حداکثر تا ارتفاع ۵۰۰ متری و بلوط تا ۹۰۰ متری رویش دارند. در کنار گونه‌های اصلی سایر گونه‌ها مانند نمدا، لیلیکی، خرمنندی، پلت، شیردار، ون، اوجا، ازگیل، گلابی وحشی، ولیک و سرخدار دیده می‌شوند. گونه‌های علوفه‌ای در نقاط متراکم جنگا نادر ولی در نقاط افتابگیر رشد فراوان دارند. گونه‌های علفی این قسمت انواع نباتات چند ساله، لگومینه‌ها، گرامینه‌ها، علف باغ و ... هستند. از ارتفاع ۹۰۰ تا ۱۲۰۰ متر جنگل میان‌بند با گونه‌های راش و ممرز روبرو هستیم. گاهی تحت شرایط خاص گونه راش تا ارتفاع ۱۰۰ متر و آمیخته با ممرز، زبان گنجشک، بلوط و نمدا دیده شده مثل منطقه کلاب تالش. ارتفاعات ۱۲۰۰ تا ۱۸۰۰ متر به علت شرایط آب و هوایی و خاک رویشگاه اصلی راش و محل رانشستان خالص است. در این ارتفاع گونه‌های همراه راش ممرز، ملج، افرا، شیر دار، و ... هستند. این ارتفاعات مرغوب‌ترین و غنی‌ترین جنگل‌های استان را در بر دارند. به علت سایه اندازی درختان، گونه‌های کفپوش جنگل فقیر و شامل انواع سرخس‌ها، گلپر، اقطی، بنفشه و ... است. حد نهایی جنگل ارتفاعات بالاتر از ۱۸۰۰ متر است که به سبب شرایط سخت اقلیمی و خاک کم عمق و فقیر مناسب رویش جنگل نبوده شامل درختانی پراکنده، با شاخه‌های چنگالی نظیر لور، اوری همراه با سیاگیله، آلوچه و ... است.

گیاهان یک ساله بر گونه‌های چند ساله غلبه یافته و انواع گون‌ها قابل مشاهده‌اند. عشقه، داردوست، دم اسب‌ها، و تیره جگنیان در نوارهای جنگلی میان بند و پایین بند فراوانند. جامعه زربین روی رشته کوه‌های مازنی از رستم آباد تا رودبار و هرزویل رویش دارد و همراه زربین گونه‌هایی نظیر داغداغان و شیر خشت به طور طبیعی روییده و زیتون نیز به عنوان گونه دست کاشت وارد این جامعه شده است. در یک نگاه کل نگر استان گیلان با بیش از ۱۸۰۰ گونه گیاهی و متجاوز از ۱۰۰ خانواده شامل ۸۰ گونه درختی، ۵۰ گونه درختچه‌ای، حداقل ۴۵۰ گونه گیاه دارویی، متعلق به بیش از ۲۲۰ جنس از ۹۰ خانواده، یکی از غنی‌ترین استان‌های کشور است. دو گونه شمشاد و زربین به عنوان گونه‌های اندمیک استان مطرح‌اند.

فراعنه‌ی مصر، قارچ را یک خوراکی لذیذ می‌دانستند و یونانی‌ها اعتقاد داشتند که قارچ برای جنگاوران در صحنه نبرد، تولید قدرت می‌کند. رومی‌ها نیز قارچ را هدیه خدا دانسته و آن را فقط در روزهای عید استفاده می‌کردند. چینی‌ها نیز آن را گنج غذایی سالم برشمردند و مصرف می‌کردند. عکس‌ها از باربد صفایی مهری



رویکردی جدید برای حفاظت نخستین منطقه ویژه تنوع زیستی در گیلان

□ محمد توحیدی فر

مشاور ملی تنوع زیستی پروژه مدیریت جنگل‌های خزری

به منظور ایجاد ساز و کاری جدید در امر حفاظت از تنوع زیستی، پروژه مدیریت چند منظوره جنگل‌های خزری با حمایت تسهیلات جهانی محیط زیست و برنامه توسعه ملل متحد، ملزم به شناسایی و معرفی یکصد هزار هکتار از جنگل‌های خزری است که در قالب مناطق ویژه تنوع زیستی می‌بایست تحت حاکمیت سازمان جنگل‌ها، مراتع و آبخیزداری اداره شوند. مناطق ویژه تنوع زیستی فرصتی برای درگیر کردن همزمان سازمان حفاظت محیط زیست و جنگل‌ها و مراتع به منظور حفاظت از تنوع زیستی یک عرصه در چهارچوب یک حوزه آبخیز و با رویکردی مشارکتی و مردم پایه است.

در بسیاری از مناطق جهان به منظور حفاظت از تنوع زیستی، عرصه‌های وسیعی با عناوین مختلفی مورد حراست قرار می‌گیرند و در آنها فعالیت‌های توسعه یا بهره‌برداری به اشکال مختلف محدود یا متوقف می‌شود تا با حفظ ساختار آن زیست‌بوم، تضمینی برای بقای تنوع زیستی جانوری و یا گیاهی صورت پذیرد. در کشور ایران متولی حفاظت از عرصه‌های طبیعی، سازمان حفاظت محیط زیست و سازمان جنگل‌ها، مراتع و آبخیزداری هستند. از یک میلیون و هشتصد پنجاه هزار هکتار جنگل خزری (هیرکانی) حدود ۲۰ درصد (۴۰۰ هزار هکتار) تحت پوشش مناطق چهارگانه سازمان محیط زیست قرار دارند و کمتر از سه درصد نیز در قالب ذخیره‌گاه‌های جنگلی تحت حفاظت، زیر نظر سازمان جنگل‌ها هستند. علیرغم تلاش‌های انجام شده در دو سازمان مذکور وضعیت فعلی این نواحی در باب موضوع حفاظت از تنوع زیستی با نقطه ایده آل فاصله بسیاری دارد (البته برخی مناطق هرچند محدود از این قاعده مستثنا هستند).

همسو نبودن فعالیت‌های اقتصادی و اجتماعی حاشیه و گاهی داخل مناطق با اهداف حفاظتی این نواحی، یکی از مشکلات رایج حفاظتی مانند مناطق چهارگانه و ذخیره‌گاه‌های جنگلی است. در حال حاضر به دلیل عدم هماهنگی و همسویی سیاست‌های مدیریتی و اهداف حفاظتی با انتفاع جوامع بومی و نیز عدم اعتقاد مکفی به بهره‌گیری از پتانسیل‌های موجود در بخش خصوصی، کمترین میزان مشارکت ذی‌نفعان (مردم محلی، سازمان‌های دولتی و بخش خصوصی) در بسیاری از این عرصه‌ها رقم می‌خورد که برون داد آن فقدان حس حمایت و همکاری این ذینفعان برای کمک به تحقق اهداف خرد و کلان حفاظت چنین مناطقی است و حتا نوعی تخاصم و تضاد شدید منافع در میان دو گروه شکل گرفته است.

به منظور ایجاد ساز و کاری جدید در امر حفاظت از تنوع زیستی، پروژه مدیریت چند منظوره جنگل‌های هیرکانی با حمایت تسهیلات جهانی محیط زیست و برنامه توسعه ملل متحد، ملزم به شناسایی و معرفی یکصد هزار هکتار از جنگل‌های هیرکانی است که در قالب مناطق ویژه تنوع زیستی باید تحت حاکمیت سازمان جنگل‌ها، مراتع و آبخیزداری اداره شوند. این مناطق از نظر ساختار مدیریتی، بی‌شبهت به ذخیره‌گاه‌های زیست‌کره نبوده و در عمل شامل نواحی با ارزش برای حفاظت از گونه‌های گیاهی و جانوری حایز اهمیت است. روند انتخاب این مناطق در حدود سه سال به طول انجامید و در آذر ماه سال جاری اولین منطقه آن به طور رسمی در استان گیلان با مساحت حدود ۲۸ هزار هکتار در دو حوزه آبخیز فری رود و زیلکی رود (در جنوب امامزاده هاشم) معرفی گردید. در منطقه مذکور، جامعه کوچکی از گیاه سوسن چلچراغ رویش دارد و مضاف بر این به دلیل تراکم واحد دامی پایین و ساماندهی بسیاری از روستاها، رویشگاه موجود جنگلی دارای کیفیت خوبی است. جمعیت خوبی از پستانداران بزرگ جثه از جمله مرال، شوکا، خرس قهوه‌ای و پلنگ نیز در این منطقه زیست می‌کنند.

مناطق ویژه تنوع زیستی بر آن است تا با رویکردی دانش محور، نه تنها دو سازمان اصلی متولی حفاظت از طبیعت را برای مدیریت یک عرصه دور یک میز بکشاند بلکه نوعی ساز و کار برای مشارکت حداکثری مردم محلی و نیز سایر ذینفعان ترتیب دهد به نحوی که در مراحل مختلف از مرزبندی، پهنه بندی و تدوین برنامه مدیریت تا انجام حفاظت عملی، ملاحظات منطقی آنها در نظر گرفته شده و نهایت همفکری و همکاری در جهت کاهش تعارضات و تضادهای احتمالی با اهداف مدیریتی این مناطق صورت گیرد.



شوکا در عکسی از سهامان پورهدایت



فرود باشکوه

□ عبدالرضا کرمی

وجود مناطق کوهستانی و جنگلی مرتفع و شرایط اقلیمی معتدل، سقوط آب را به زیبایی آبشارهای جنگلی بدل کرده است. آبشار چالدشت لنگرود (دهستان لات لیل)، آبشار خلشکو در بخش کلیشم رودبار (نزدیک استخر طبیعی خلشکو)، آبشار آسیاب رود در روستای نوده فاراب واقع در شهرستان رودبار-لوشان و آبشار ویسدارکه سومین آبشار مرتفع گیلان است که در منطقه جنگلی روستای صیقل سرا و ابویار شهرستان رضوانشهر قرار دارد. آبشار زمرد، لونک، آبشار دودوزن، بابا ولی، لاتون، ماسوله، تریشوم و میلان نیز از زیباترین آبشارهای این استان هستند.

آبشار لونک

این آبشار در منطقه جنگلی کنار جاده کوهستانی در ۲۵ کیلومتری جاده سیاهکل به دیلمان قرار دارد. این آبشار دوقلو است. ارتفاع آن حدود ۶ متر بوده و در ۵۰ متری قسمت غربی آبشار رودخانه شهرود قرار دارد که این آبشار در آن می‌ریزد. وجود تاسیسات رفاهی و گردشگری در اطراف آبشار از محسنات آن به شمار می‌آید، این آبشار در فصل بهار و پاییز آب فراوانی دارد و در تابستان کم آب است. / عکس از علیرضا خوند

آبشار تریشوم ماسوله

آبشار تریشوم یا تروشوم یکی دیگر از آبشارهای پرآب و زیبای گیلان است که در ماسوله؛ در دامنه قله تریشوم قرار دارد. مسیر دستیابی به آن از طریق جاده فومن - ماسوله نرسیده به شهر ماسوله، جاده فرعی به سمت آبشار است. فاصله زمانی آن تا شهر ماسوله حدوداً ۲ ساعت بوده و مسیرهای فرعی زیادی برای رسیدن به آبشار وجود دارد، اما به علت وجود این آبشار در دل کوه و جنگل حتماً با راهنما حرکت کنید. آب این آبشار به طور معمول سرد و دارای دو حوضچه است که حوضچه‌ی بالا عمیق‌تر و برای آبتنی مناسب است. برای دسترسی به بالای آبشار نیاز به وسایل فنی وجود دارد. آب از قله تریشوم سرچشمه می‌گیرد و بخصوص در ماههای بهاری با آب شدن برف‌ها، در میانه‌ی روز احتمال گل آلود شدن و بالا آمدن سطح آب وجود دارد. / عکس از هادی احمدزاده

موزه حیات وحش و تاریخ طبیعی رشت

دریچه‌ای بر طبیعت گیلان

ارزش‌های اکولوژیک جانوران، گیاهان و نیز کمک به آموزش بهتر علوم زیستی تجهیزات الکترونیکی ویژه‌ای در این موزه نصب شده است. چهار دستگاه الکترونیک به همراه نرم افزار آموزشی برای کلیه رده‌های سنی شامل: دستگاه چنگ، که با نواختن دست اطلاعات زیست محیطی مربوط به استان پخش می‌گردد. دستگاه Syber screen (سایبر اسکرین) با قابلیت پخش اطلاعات زیست محیطی مربوط به گیاهان، جانوران، فسیل‌ها و ... دستگاه Touch screen (تاچ اسکرین) دستگاه برف ساز و دستگاه (Waterlight) از دیگر دستگاه‌های موجود است که جهت ارتقای سطح دانش زیست محیطی بازدیدکنندگان به کار گرفته شده است. گفتنی است در سال ۱۳۹۴، ۷۰۰۰ نفر بازدید کننده از این موزه بازدید کرده‌اند. بازدیدکنندگان از کلیه اقشار جامعه به خصوص از قشر دانش آموز و دانشجو بوده‌اند که علاوه بر بازدید از غرفه‌های موزه و آشنایی با حیات وحش استان اطلاعاتی در خصوص شیوه‌های تاکسیدرمی، حفاظت از محیط زیست و روابط متقابل انسان و طبیعت به صورت پرسش و پاسخ به بازدیدکنندگان داده شده است.

جانوری و گیاهی، کانی، فسیل و ... به عنوان نمایه‌های تنوع اکوسیستمی و حیات وحش استان به گونه‌ای طراحی و اجراء گردیده تا بتواند معرف محیط طبیعی استان باشد. بیش از ۶۰۰ نمونه جانوری این موزه عبارتند از: ۲۳ نمونه ماهی نظیر ماهی استروژن (خاویاری)، ۲ نمونه دوزیست، ۲۱ نمونه خزنده شامل افعی، مار آبی، لاک پشت و ...، ۱۶۱ نمونه از پرندگان شاخص استان (انواع مرغابی سانان نظیر قوها و غازها و انواع اردک‌ها)، انواع گونه‌های شکاری مانند دال، دلپچه، انواع جغدها و ... ۲۱ نمونه پستاندار شاخص استان شامل پلنگ، خرس، فک خزری، شنگ، کل و بز و ...، ۱۹۵ نمونه از صدف شکم پایان که غالب آنها نمونه‌های آبهای گرم (خلیج فارس و اقیانوس هند) هستند، ۵ نمونه مرجان (نمونه‌های خلیج فارس)، ۱۱ نمونه خارپوست (گونه‌های خلیج فارس)، ۶۳ نمونه از حشرات و ۴۰ نمونه از سایر بی‌مهرگان، ۳۴ نمونه کانی و ۶ نمونه فسیل (نمونه‌های خارج از استان). در ضمن ۹ نمونه اسکلت (مانند پلنگ، لاک پشت و ...) و ۱۵ نمونه از گیاهان استان نیز در موزه موجود است. به منظور ارتقاء سطح دانش زیست محیطی و شناخت

موزه‌های حیات وحش بازتاب طبیعت‌اند، در این موزه‌ها نمونه‌های جالب و ارزنده گونه‌های گیاهی و جانوری به روش‌های علمی نگهداری و در معرض دید عموم قرار گرفته و در زمینه‌ی تقابلات عرصه‌های زیستی و غیرزیستی و به طور جزئی‌تر انسان و محیط زیست، کمک شایانی می‌نماید. در موزه حیات وحش استان نمونه‌های زیستگاه‌های مختلف مانند زیستگاه‌های تالابی، خشکی، کوهستانی، دریاچه‌ای و ... بر اساس زیستگاه‌های موجود باز آفرینی و لاشه حیواناتی که به هر دلیلی مرده یا از شکارچیان غیرمجاز توقیف شده‌اند، تاکسیدرمی یا تثبیت شده و با طبقه بندی علمی در زیستگاه‌های مربوطه جهت آموزش و معرفی، مورد استفاده قرار می‌گیرند. در موزه‌های حیات وحش با طبقه بندی موضوعات و اولویت‌بندی آن، متناسب با مخاطبین از عام مردم گرفته تا دانشجویان رشته‌های مرتبط، محققین و پژوهشگران زیست محیطی، امکان بهره مندی ایجاد می‌گردد. موزه تاریخ طبیعی اداره کل حفاظت محیط زیست گیلان با زیر بنای ۴۴۰ متر مربع در سال ۱۳۷۵ تأسیس شد. این موزه با نمایش اشکال مختلف نمونه‌های نادر

آبشار لاتون

آبشار لاتون در استان گیلان ۱۵ کیلومتری جنوب شهرستان آستارا، شهر لوندویل روستای "کوته کومه" قرار گرفته است، ارتفاع تقریبی آبشار لاتون ۱۰۵ متر است که بلندترین آبشار استان گیلان است. فاصله از روستای کوته کومه تا آبشار حدود ۶ کیلو متر است، در مسیر صعود به آبشار، تپه‌های جنگلی و چشمه‌های فراوانی با آبی خنک و نوشیدنی دیده می‌شود؛ آبشار از فاصله ۵۰۰ متری قابل رویت است. در مسیر صعود به آبشار لاتون به روستای قدیمی آسیو شوان می‌رسیم که تقریباً خالی از سکنه است. به زبان تالشی آسیو به معنی آسیاب و شوان به معنی کنار رودخانه است. در حاشیه آبشار یکی از زیباترین جنگل‌های متراکم بکر و دست نخورده گیلان با انبوهی از درختان آلو، گلایی، گردو، فندق و سیب وحشی وجود دارد، که در ۹ ماه از سال سرسبزی و زیبایی خود را حفظ می‌کند. این آبشار از دامنه‌های شرق کوه اسپیناس سرچشمه گرفته و به رود خانه لوندویل که باطول ۱۷ کیلومتر خود نیز از کوه اسپیناس سرچشمه گرفته سرازیر می‌شود و با شیب تندی به سمت کوته کومه و لوندویل حرکت کرده و در آخر وارد دریای خزر می‌شود، حجم آب آبشار در فصول مختلف سال متفاوت است ولی در تمام فصول آب دارد.



آبشار میلانش رودسر

آبشار سحر انگیز میلانش شاخص‌ترین، بزرگترین و زیباترین آبشار منطقه رحیم آباد است که در یک کیلومتری غرب روستای میلانش و در مسیر رودخانه میلانش قرار داشته و از کوه بندن سرچشمه می‌گیرد و در ارتفاع ۸۰۰ متری از سطح دریا و در ۷۰۰ متری غرب رودخانه پلورود قرار دارد. روستای میلانش در ۳۰ کیلومتری بخش رحیم آباد و ۴۵ کیلومتری جنوب غربی شهرستان رودسر واقع شده و از روستاهای دهستان اشکور سفلی است. این آبشار به ارتفاع ۲۵ متر، عرض هشت متر و مساحت ۱۵۰ متر است، آب از شیب ۸۵ درجه به پایین با فشار سرازیر می‌شود. در تابستان هفت پره آبی دارد و عمق استخر آن تا ۷۰ سانتی‌متر متغیر است چون آب آن به صورت پلکانی سقوط می‌کند استخری عمیق پای آن ایجاد نشده است. درجه حرارت آب بین ۱۵ تا ۲۰ درجه سانتیگراد متغیر است و مساحت حوضچه آن ۳۰ متر است، صخره سنگی ایجاد شده در محدوده آبشار ۳۲ متر است. / عکس از بیژن جواتشینی



آموزش به همه برای حفاظت

همسرایی با طبیعت



نسیم ساحل بوی نان محلی می‌دهد و موسیقی گیله مردان در امواج می‌پیچد. همه‌های است. شن‌های کناره به هیات فوک پهلو گرفته‌اند؛ کودکان، مردان، زنان، مستی آب و سنگریزه به پایش می‌ریزند. بادبادک‌ها به استقبال کاکایی‌ها می‌روند؛ آسمان در پرواز غوطه می‌خورد. نقشی ز آب و رنگ از نجات فوک‌های دریای کاسپین می‌گوید. ساحل پره سر این بار پذیرای دوستداران طبیعت است در روز ملی دریای کاسپین.

اجرای نمایش‌های خیابانی با همکاری داوطلبانه برای ارتقا سطح فرهنگی و برشمردن اهمیت حیات، راه حفاظت از محیط زیست را هموار می‌کند.



در جشنواره فوک خزری کودکان و بزرگسالان در مسابقه مجسمه‌های شنی ساخته شده با طرح ویژه فوک شرکت کرده و هم صدا همگان را به حفاظت از نسل این پستاندار تنهای کاسپین دعوت کردند.



آموزش به کودکان و نوجوانان به عنوان سرمایه‌های آینده در حفاظت از حیات کره مسکون نقشی کلیدی دارد. پرندنگری در تالاب بوجاق و آشنایی با حیوانات یکی از بهترین روش‌ها در انس گرفتن با طبیعت است.

□ معصومه ابوالفتحی

مراسم‌ها و آداب و رسوم سنتی، بزرگداشت‌های ملی و بین‌المللی برای گرد هم آمدن مردم و البته بهره‌گیری از این فرصت جهت روشنگری و ایجاد انگیزه و همراهی و وحدت، هریک بهانه‌ای در راه حفاظت از طبیعت ارزشمند گیلان است که باید غنیمت شمرده شود.

و انجام بازی‌هایی که باعث ارتقای آگاهی کودکان می‌شود از جمله برنامه‌های سرگرم کننده این دست آموزش‌هاست.

اداره کل محیط زیست گیلان با توجه به این مهم با سازمان‌های مردم‌نهاد به منظور نهادینه کردن فرهنگ و اخلاق محیط زیستی در جامعه با ایجاد الگوی کار مشارکتی در افزایش توانمندی‌های بومی همراه شده و با در اختیار نهادن بستر فعالیت‌ها سعی در شکوفایی ملی در حفاظت و حمایت محیط زیست دارد. در این راستا تشکل‌هایی چون پیشاهنگان سبز، جمعیت سبزکاران، جمعیت زنان مبارز با آلودگی محیط زیست، سبز آفرینان، سپاه جنگل، کودکان سبز اندیش، دوستداران طبیعت لنگرود، موسسه پیشگامان محیط زیست بندر کیشهر و ... همگی همیاران گیلان در حفاظت و احیا طبیعت سبز گیلان هستند. فعالیت این تشکل‌ها از مبارزه با آلوده‌کنندگان آب‌ها و تالاب‌ها، جمع‌آوری زباله‌ها تا همکاری در مقابله با هجوم سنبل آبی و ترویج فرهنگ حفاظت از طبیعت و محیط زیست و تغییر نگرش تقابل محیط زیست و توسعه و ترویج دیدگاهی متعادل، اداره کل حفاظت محیط زیست گیلان را یاری می‌کنند.

موسسه شقایق‌های وحشی هیرکانی نیز که موسسه‌ای مردم‌نهاد است و با هدف حفظ و حراست از طبیعت و محیط زیست سرسبز گیلان به مرکزیت شهرستان رضوانشهر فعالیت می‌کند در جهت آشنایی بومیان با طبیعت و حیات وحش استان گیلان به هر بهانه‌ای آنان را دور هم جمع می‌کنند. یکی از مهمترین این برنامه‌ها جشنواره‌هایی است که به مناسبت روز ملی دریای کاسپین برگزار می‌کنند که امسال با محوریت حفاظت از فوک خزری برگزار گردید.

عجین بودن زندگی روزمره مردم با طبیعت به ویژه در استان گیلان خود مبین ضرورت توجه به حوزه آموزش در مدیریت محیط زیست این استان است.

همانگونه که آموزش در مجامع بین‌المللی از اصولی‌ترین محورهای حفاظت است در استان گیلان نیز هم به واسطه علاقه‌مندی و استقبال مردم و هم به دلیل حمایت مسوولان فعالیت‌های چشمگیری در جریان است. مراسم‌ها و آداب و رسوم سنتی، بزرگداشت‌های ملی و بین‌المللی هر یک بهانه‌ای است برای گرد هم آمدن مردم و البته بهره‌گیری از این فرصت جهت روشنگری و ایجاد انگیزه و همراهی و وحدت در راه حفاظت از طبیعت ارزشمند استان گیلان.

از آنجا که نهادینه شدن توجه به طبیعت و حفاظت از حیات وحش در بخش آموزش از اهمیت ویژه‌ای برخوردار است شاید همراهی با کودکان با هدف همراه کردنشان در امر مدیریت محیط زیست طبیعی باشد. مثلاً برگزاری جشنواره کودک و طبیعت در مرکز آموزش زیست محیطی تالاب انزلی واقع در پناهگاه حیات وحش سلکه.

جالب اینجاست که این دست جشنواره‌ها همیشه مورد استقبال مردم قرار گرفته و بستر ساز همگامی و همراهی آنها برای حفاظت از طبیعت است.

در این مراسم‌ها دانش‌آموزان شرکت‌کننده و کودکان از برج پرندنگری و مخفیگاه پرندنگری دیدن می‌کنند و روش استفاده از دوربین‌های دوچشمی را فرا می‌گیرند. در حین تماشای پرندگان کارشناسان در مورد وضعیت کنونی تالاب انزلی، گیاهان، جانوران و گونه‌های پرندگان توضیحاتی را به دانش‌آموزان ارائه می‌نمایند.

ساخت سنجاقک‌های کاغذی، همنوایی با موسیقی محلی و نغمه‌سرای برای طبیعت

روزنه‌ای به دنیای تاریکی

در غارهای باستانی گیلان شواهد خوب و جالبی از حضور انسان‌های دوران پیش از تاریخ و دوران‌های عصر آهن و حتی تا دوران اسلامی پیدا شده است که نشان از بهره‌مندی بشر در ادوار مختلف تاریخی و پیش از تاریخی به شکل‌های گوناگون از این غارها بوده است. از این رو نباید تنها به جنبه ورزشی غارها نگاه شود، غارها یکی از بهترین پتانسیل‌ها برای جذب توریسم و گردشگر بوده و همچنین می‌توان پس از کاوش‌های باستان‌شناسی نوع استفاده و سکونت داشتن انسان‌های اولیه را برای مردم در جای خود باز سازی کرده و آنها را تبدیل به سایت موزه نمود.

استان گیلان از مهم‌ترین ذخایر متنوع غار در کشور است. گونه‌گونی و تعدد غارها در جای جای این استان به چشم می‌خورد. غار هفت خم (رودسر، شوئیل، روستای تله سر)، غار بوزخانه (رشت، ۵۶ کیلومتری شمال غرب رشت، دامنه کوه ماسوله)، غار نارنج پره (صومعه‌سرا، تنیان)، غار دیارجان (سیاهکل،

روستاهای عاشورآباد و دیارجان)، غار تلاین (املش روستای گورج)، غار لیاروی (لنگرود، بلوردکان، روستای لیاروی)، غار درین کش (رودسر، بخش کلاچای)، غار شلاش (رضوانشهر، منطقه الماس)، غار شهاب (کلاچای، جنگل دوآب)، غار لو علی (سیاهکل، زاگام)، غار سرد دره (رودسر، روستای شاه‌یجان

اشکور)، غار کبریان (رودسر، اشکور سفلی، روستای گرمابدشت)، غار وادار (رحیم آباد، شرق روستای دلیجان)، غار خونابکش (رشت، ۱۷ کیلومتری غرب صومعه سرا، روستای تنیان)، غار سنجیران (رودسر، رحیم آباد)، غار سوباتان (سوباتان) از شناخته شده‌ترین غارهای استان هستند.



غار درفک

غار درفک در نزدیکی قله درفک در ۵۰ کیلومتری جنوب شرقی رشت در خورگام شهرستان رودبار قرار دارد. این غار که بخشی از منطقه شکار ممنوع درفک است به عنوان یخچال طبیعی استان گیلان در سرتاسر سال حتی در گرم‌ترین روزهای سال برف را در خود ذخیره می‌کند و منبع تأمین آب حیوانات منطقه در تابستان است. دهانه این غار وسیع بوده اما ارتفاع کمی دارد و وارد شدن به آن بدون تجهیزات یخ نوردی خطرناک است. طول غار ۱۰۰ متر و عرض آن ۴۰ متر است. نام قله درفک به روایتی از دال فک (دلفک) آمده است. در گویش دیلمی، دال نام پرنده‌ای از خانواده عقاب و فک به معنی آشیان و آشیانه است.

غار خون فوشه

در چهار کیلومتری قلعه رودخان چهار دهانه شما را در کمرکش کوه منطقه جنگلی روستای فوشه فومن به سوی بیش از ۱۰۰۰ سال قدمت می‌کشاند. غار خون فوشه از نوع غارهای ریزشی است. طول غار ۳۰۰ متر و عمق آن ۳۰ متر بوده و در ارتفاع ۹۳۰ متری از سطح دریا واقع شده است. در ابتدای ورودی غار، یک شیب ملایم به سمت داخل غار وجود دارد و بعد از ۱۰ متر یک سنگ تخریبی در مدخل ورودی قرار گرفته که بایستی تا طول یک متر به صورت سینه‌خیز وارد غار شد. در داخل غار چند دالان بزرگ در جهات مختلف وجود دارد که هر کدام به قسمت‌های دیگر دالان ارتباط دارد.

غار آویشو

این غار ۷۵ میلیون ساله در منطقه کوهستانی آویشو در ۳۷ کیلومتری جنوب غربی منطقه شاندرمن شهرستان ماسال قرار دارد. این غار که در ارتفاع ۱۳۱۶ متری از سطح دریا واقع شده و تنها یک دهانه ورودی دارد. طول این غار ۷۴۰ متر و عمق آن ۱۵۰ متر است. در مسیر رسیدن به غار جنگل و پوشش گیاهی متنوع و چشمه‌های جوشانی وجود دارند، که در کنار ستون‌های آهکی، قندیل‌های زیبا، آبشارها و رود جاری در غار، از مناظر جالب و دیدنی‌ای است که می‌تواند گردشگران بسیاری را به خود جلب کند. آویشو واژه‌ای تالشی و به معنای محل فرو رفتن آب است. برای رسیدن به این غار میتوان از راه شاندرمن، روستای سیاهمرد، روستای چاله‌سرا از کنار بعهقه درویش شاه امیر تعیین مسیر نمودن یا همین مسیر از روستای بنه سرا طی نمود.



جادوی طبیعت گیلان

علاوه بر پوشش گیاهی جنگلی و مراتع، بنابر اظهارات مرکز تحقیقات کشاورزی و منابع طبیعی استان گیلان، ۴۰۰ گونه گیاه دارویی در استان شناسایی شده‌اند که متعلق به ۲۲۹ جنس از ۹۵ خانواده گیاهان خودرویی وحشی است. عمده گیاهان دارویی گیلان تیره نعنائیان، گل سرخیان و کاسنیان به خود اختصاص داده‌اند.

□ جواهر معینی



سیر کوهی

Allium ampeloprasum

سیر از جمله سبزیجات معطر و پرخاشی است که به صورت‌های مختلف شامل خام، پخته، سرخ شده، ترشی، خشک و پودر مورد استفاده قرار می‌گیرد. برگ سیر نیز دارای خواص زیادی است که در برخی از غذاهای گیلانی مانند سیر قالیه (سیر قلیه)، سیرابیج (سیر واویج) و... مورد استفاده قرار می‌گیرد. سیر، از سبزی‌هایی است که تاریخی بسیار کهن دارد. انسان خواص درمانی این گیاه را پنج قرن قبل از میلاد مسیح شناخته بود. برگ سیر نیز تقریباً خواص خود حبه‌های سیر را دارد. سیر از قدیم به عنوان ماده‌ای با خواص دارویی بی‌نظیر محسوب شده و هم اکنون نیز برای درمان سردرد، دردهای قاعدگی و تومور بسیار مناسب تشخیص داده شده است. ضمناً حاوی ماده‌ای به نام "آلیسینریال" است که در نابودی عفونت نقش به‌سزایی دارد. این ماده باعث کاهش فشار خون و مانع از لخته شدن خون می‌شود و در ضمن جریان خون را هم تعدیل می‌کند.



چوچاق

eryngium campestre

یا زولنگ از جمله گیاهان دارویی با پتاسیل‌های ناشناخته است که رو به فراموشی است این گونه مدر، مسکن درد، اشتها آور و دارای خاصیت آنتی‌اکسیدانی است. محققان به تازگی دریافته‌اند که از گیاه زولنگ می‌توان برای کاهش آهن خون در بیماران تالاسمی هم استفاده کرد. نام فارسی آن شش شاخ است. اعراب آن را قرصنه مسدس می‌نامند. در داروسازی سنتی ایران به بسیاری از خارهای دارویی که تعداد آنها از ده گونه بیشتر است، قرصنه گویند، ولی در اصل منظور همان زولنگ است. گیاه زولنگ خاردار و از تیره چتریان و چند ساله است. این گیاه آرامش‌بخش اعصاب، محرک قوای جنسی، بهبود بواسیر، تسکین دهنده بیماری‌های رماتیسمی و رفع التهابات، تسکین دهنده دل درد و ریشه آن نیز برای تحلیل ورم‌ها مفید است. قسمت‌های هوایی گیاه را هنگامی که تر و تازه است می‌توان پخت و بهترین سبزی خورشی است. تمام قسمت‌های گیاه قابل استفاده است.



وت کوتی

Mentha pulegium L

خال واش یکی از گیاهان دارویی در مراتع کوهستانی و با عطر و بوی نافذ است. این گیاه به طور عمده در حاشیه رودخانه‌ها، نهرها و آبگیرها مشاهده می‌شود. اگر چه شبیه سایر پونه‌هاست اما از میان گونه‌های پونه ایرانی، خال‌واش درصد کمی پولگون دارد و می‌توان آن را به صورت سبزی خوراکی مصرف نمود. به طوری که سالیان درازی است که این گیاه در گیلان کشت و استفاده می‌شود. به طور کلی هر پونه‌ای را که حاوی پولگون با درصد پایین باشد می‌توان با اطمینان مصرف کرد و در غیر این صورت باید در مصرف آن احتیاط نمود. در زمان قدیم پونه را در اتاق افرادی که تشنج داشتند آویزان می‌کردند و معتقد بودند که تاثیر آن بیشتر از گیاه گل سرخ است. همچنین، آن را برای بهبود سردرد و گیجی به دور سر می‌بستند. چای پونه را نیز برای رفع سرماخوردگی، سرفه و مشکلات قاعدگی مصرف می‌کردند. در هر صورت، پونه باید با دقت مصرف شود، زیرا مصرف بیش از حد آن باعث مسمومیت می‌گردد.

در پرتو غروب

پوب‌پا (*Himantopus Himantopus*)
در تالاب بین‌المللی امیرکلیاه در گیلان



عرفان هندیان، فعال محیط زیست،
پرنده‌نگر، دوستدار طبیعت و
ورزش‌های مهیج و کوهنوردی
و سفر است. او به عکاسی از
طبیعت و حیات وحش علاقه
فراوانی داشته و بیش از هر چیز
به عکاسی از پرندگان می‌پردازد.

مرکز فروش تجهیزات حفاظت از حیات وحش



تلفن سفارشات: ۰۹۳۷۴۰۵۵۷۵۳

@Tikashop



راهنمای اشتراک مجله دانش طبیعت



دوست عزیز جهت دریافت اشتراک مجله می‌توانید از سه روش زیر اقدام نمایید:

- اشتراک از طریق ارسال عدد ۵ به سامانه پیامکی ۰۵۰۰۱۳۳۳۶۳۲۳۳۳۳ و ورود به قسمت اشتراک و تکمیل (۱) مراجعه به سایت مجله دانش طبیعت به نشانی www.daneshetabiat.com و ورود به قسمت اشتراک و تکمیل مشخصات خواسته شده و پرداخت اینترنتی وجه اشتراک.
- ارسال فرم تکمیل شده اشتراک به همراه اصل فیش واریزی به مجله دانش طبیعت.

لطفا در این قسمت چیزی ننویسید

فرم اشتراک

نام:

نام خانوادگی:

نام پدر:

تاریخ تولد:

شغل:

مدت اشتراک:

کد ملی:

تحصیلات:

یکساله

پست عادی ۶۴۰۰۰ تومان
پست سفارشی ۷۵۰۰۰ تومان

کمتر از یک سال

هر شماره با پست عادی ۱۶۰۰۰ تومان
هر شماره با پست سفارشی ۱۹۰۰۰ تومان

آدرس:

پست الکترونیکی (Email):

تلفن ثابت:

کدپستی ده رقمی:

تلفن همراه:

در صورت تمایل به همکاری، زمینه تجربه یا علاقه‌مندی خود را مشخص کنید.

حیات وحش و طبیعت حیوانات خانگی محیط زیست گردشگری ستاره شناسی عکاسی و

نحوه پرداخت هزینه اشتراک

لطفا وجه اشتراک را به یکی از روش‌های زیر پرداخت نموده و فیش واریزی را به همراه فرم تکمیل شده به آدرس مجله ارسال نمایید و یا از طریق شماره ۰۲۱-۴۴۱۱۶۸۶۶-۰۲۱ فکس کنید. همچنین می‌توانید تصویر فرم تکمیل شده را به همراه فیش واریزی به آدرس پست الکترونیک ما (info@daneshetabiat.com) ایمیل کنید.

۱. واریز وجه به حساب بانک ملت به شماره ۵۱۱۳۹۵۳۱۳۱ نزد شعبه بلوار فردوس در وجه «محمد رضا محمدی»

۲. پرداخت اینترنتی و یا انتقال وجه از طریق دستگاه خودپرداز به شماره کارت بانک ملت ۶۵۳۹-۶۵۳۹-۴۹۹۰-۳۳۷۹-۶۱۰۴ به نام «محمد رضا محمدی»





EL Companion
 8x42
 10x42
 12x42
 15x42

مدل لوکس



SLC HD Inside
 8x42
 10x42
 12x42
 15x42

مدل کارپردی



CL Companion

مدل کارپردی لوکس



فاصله یاب دو چشمی

EL Range
 8x42
 10x42
 12x42
 15x42



CL POCKET

مدل جیبی

TELESCOPE

تلسکوپ



AT8

HARCHEE



8x30
 10x30
 12x30

مدل کامپکت



دفتر مرکزی تهران، خیابان انقلاب، خیابان بهار چابو، مرکز اداری جاری بهار، طبقه اول اداری واحد ۵، تلفن: ۵۰-۷۷۶ ۱۷۴۵، فکس: ۷۷۵ ۱۷۵۶