



# به نام خدا

موضوع پروژه: منظر فرهنگی محور ساسانی

استاد: مهندس زارعی



گردآوردگان:  
فاطمه صفری  
نادیه عباسی  
حسنا محمدنظر  
ملیحه میرزاخانی

## محور ساسانی فارس:

- محور ساسانی فارس در ۳ شهرستان استان فارس و در پهنه ای به وسعت ۲۰۰ کیلومتر واقع شده که شامل کاخ ساسان در سروستان، مجموعه فیروزآباد (شهرگور، بنای موسوم به آتشکده و کاخ اردشیر) و مجموعه آثار دوره ساسانی بیشاپور کازرون (شامل شهر تاریخی بیشاپور، نقوش برجسته تنگ چوگان و غار شاپور) است.

به دلیل گستردگی حوزه ثبت و پیچیدگی‌های متعدد به ویژه تعهدات سازمان میراث فرهنگی در زمینه تملک عرصه‌های آثار تاریخی "شهر گور فیروزآباد"، سنگینی و حجم گسترده آثار محور ساسانی در "کاخ اردشیر"، "قلعه دختر" و نقش برجسته‌های ساسانی فیروزآباد، شهر تاریخی "بیشاپور"، "تنگ چوگان" و "غار شاپور" و "سروستان"، دفاع و مذاکره برای ثبت این پرونده سنگین تر و پیچیده تر از دوره‌های گذشته شد.

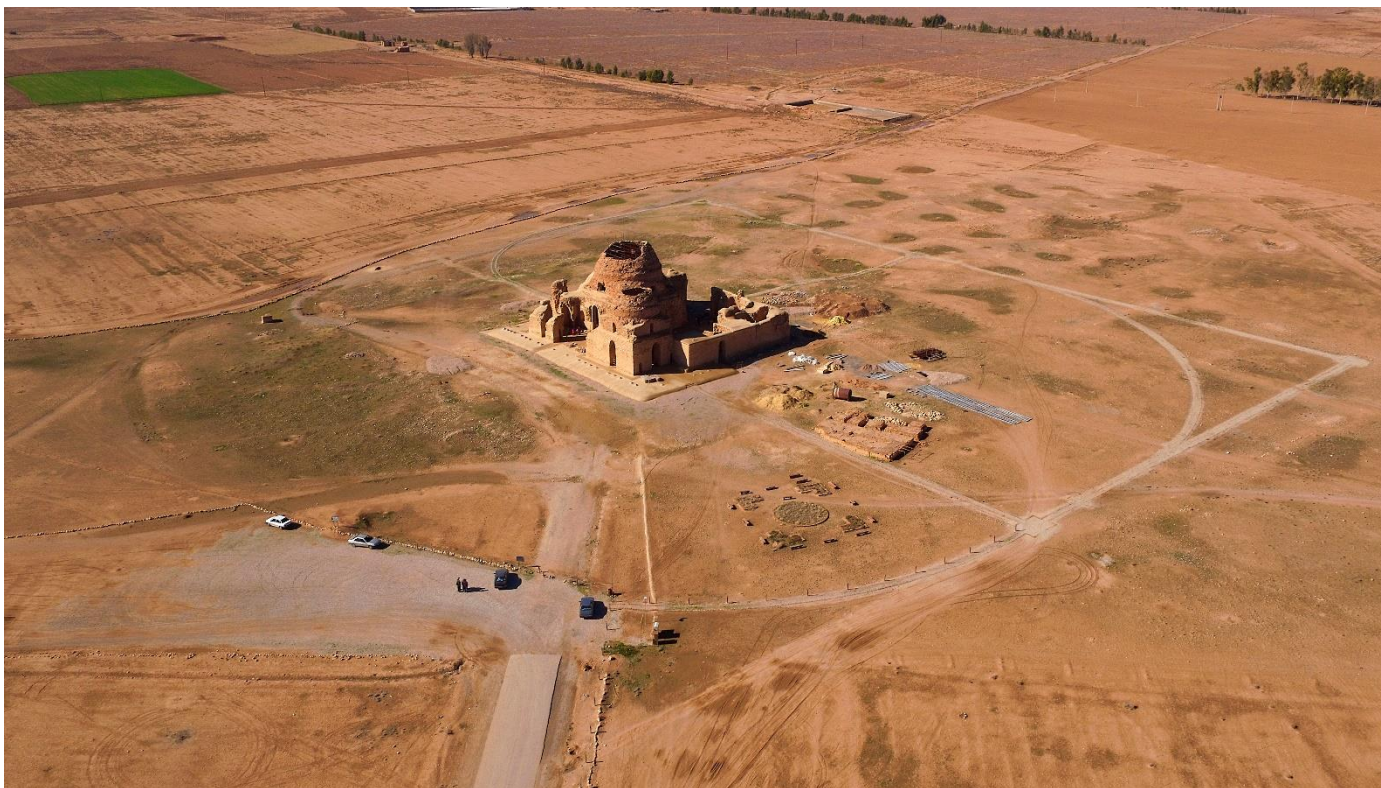
استان فارس پیش از این در سال ۱۳۵۸ محوطه‌ی تاریخی «تخت جمشید» به شماره ۱۱۴، محوطه‌ی تاریخی «پاسارگاد» در سال به شماره ۱۱۰۶ و باغ جهانی ارم یکی از ۹ باغ قرار گرفته در پرونده‌ی زنجیره‌ای باغ‌های ایرانی در سال ۱۳۹۰ به شماره ۱۳۷۲ در فهرست میراث جهانی یونسکو به ثبت رساند.

می‌توان گفت استان فارس پنجمین پرونده‌ی تاریخی خود را با موفقیت در سازمان آموزشی، علمی، فرهنگی ملل متحد «یونسکو» به ثبت رساند. محور ساسانی بیست و سومین اثر ایرانی به ثبت رسیده ی یونسکو است.



کاخ اردشیر

## الف: ویژگی های مثبت منظر فرهنگی محور ساسانی

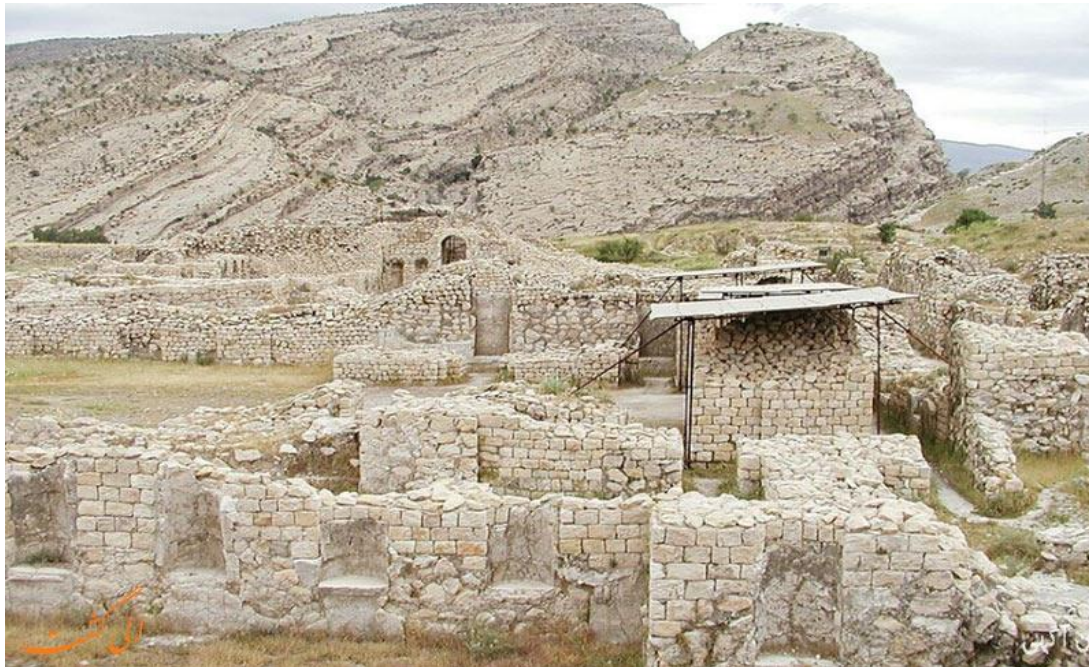


بنای سروستان

## ۱. وضعیت حفاظت از حریم ها

فعالیت های نظارت به دو سطح ، نظارت فنی بر اقدامات انجام شده و بازرسی های روزانه در مورد وضعیت حفاظت از بناها تقسیم می شود. برای سطح اول ، شاخص ها در طول برنامه ریزی فعالیت های حفاظت و انتخاب روش ها مشخص می شوند. وضعیت نظارت روزانه حفاظت بر اساس تعدادی از شاخص های ارائه شده در پرونده نامگذاری از جمله موارد دیگر ، میزان فرسایش مواد ، وضعیت و اندازه ترک ، سطح رطوبت در کف و دیوارها و مستندات بازدید کننده است و تعداد و همچنین فعالیتهای آموزشی را شامل می شود.

مقامات سایت چندین شاخص اصلی را برای نظارت شناسایی کرده اند که هنوز یک سیستم نظارت بر اساس مسئولیت های تعیین شده تنظیم شده و در مورد روش های ارزیابی و مستندات توافق شده است.



## ۲. آمادگی در برابر بلایای طبیعی و مدیریت ریسک

وضعیت نامساعد سایت و همچنین خطرات از بین رفتن و یا حتی متلاشی شدن اجزای سایت نگران کننده است، از این رو نیازمند به یک روش حفاظت در برابر بازسازی های گسترده هستیم که برای اطمینان حفظ طولانی مدت دارایی لازم است. همچنین برای جلوگیری از تخریب باقی مانده های زیرزمینی باستان شناسی از طریق کشاورزی، بررسی های ژئوفیزیکی خاصی در بخش اردشیر خره پیش بینی شده است.

دولت عضو برنامه مدیریت پیش بینی شده خود را با استفاده از پیش نمایش اهداف کلیدی و زمینه های تقریبی اقدام به اجرا در کوتاه مدت ، میان مدت و بلند مدت ارائه داد. این پیش نمایش برای پرداختن به مسائل کلیدی ، اما باید در یک برنامه مدیریت و حفاظت یکپارچه برای املاک تفصیلی ارائه شود. دولت عضو به موارد حفاظت شده مشخص شده از جمله انتقال مجدد سنگهای باقیمانده به هسته های دیوارها ، ساخت پایه های تراس برای تثبیت دیوارها ، پوشاندن سطوح دیواری و کف با لایه های قربانی و حذف منظم رشد پوشش گیاهی پرداخته است. علاوه بر این ، برخی از عمودها در بخش های خاکبرداری توسط لایه های مختلف قربانی تثبیت شده و یک بخش حفاری در اردشیر خره توسط یک سقف موقتی پوشانده شده است. در زمان زمستان ، برخی از سازه های معماری با ورق های پلاستیکی پوشیده شده اند تا از نفوذ فوری باران جلوگیری شود.

### ۳. چشم انداز

تعامل بین توپوگرافی طبیعی و تولید اولیه معماری و هنری ساسانیان برای درک موقعیت استراتژیک آن برای اولین پایتخت ساسانی از اهمیت بالایی برخوردار بوده است. از این رو توپوگرافی طبیعی به یک خاصیت و ویژگی مثبت تبدیل میشود.

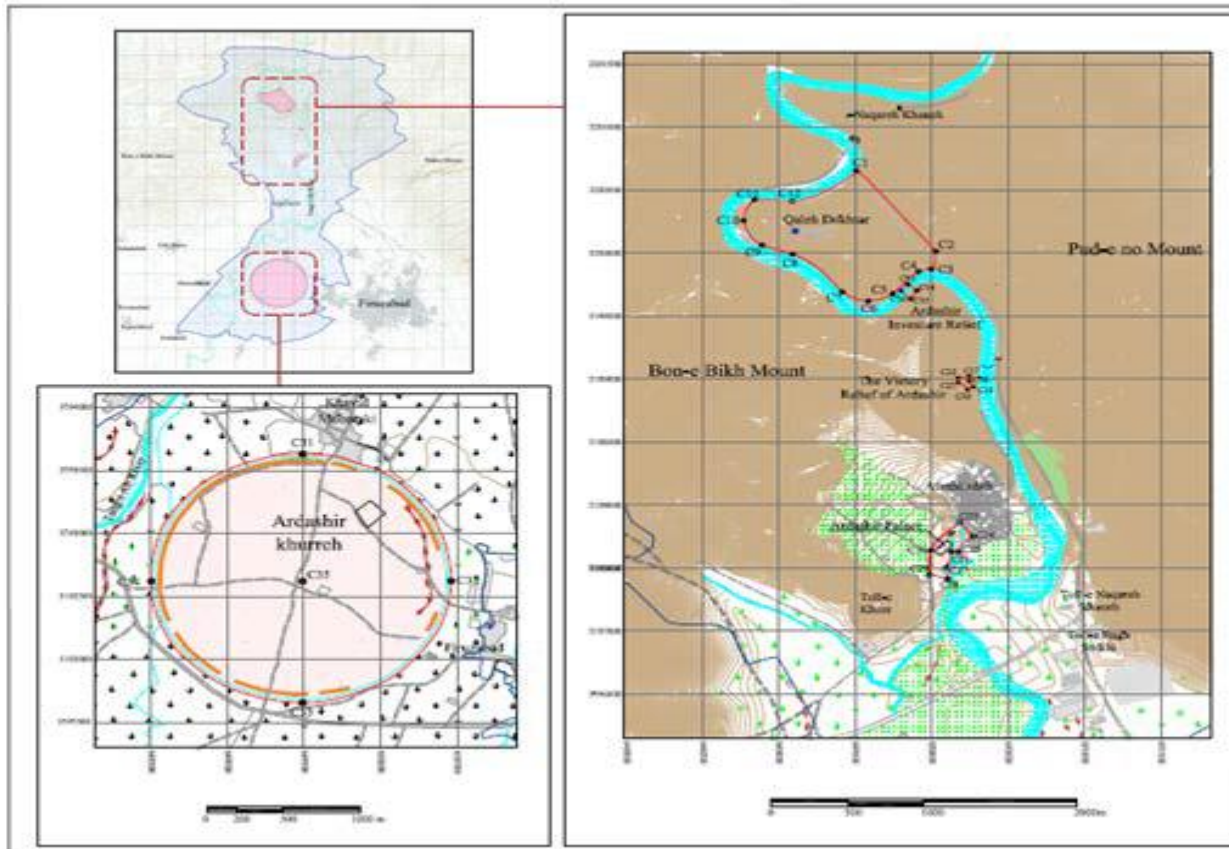
حريم ها مناطق محدود شده ای هستند که در واقع حاوی ویژگی های چشم انداز این مجموعه هستند و به املاک معرفی شده اجازه می دهد تا به عنوان یک منظره باستان شناسی معرفی شود.

يك چشم انداز دیاکرونیک که از اوایل دوره ساسانیان (فیروزآباد) به اواخر دوره ساسانی و متعاقب اوایل دوره اسلامی (سروستان) می رسد، که نشان دهنده سیر تحول معماری ساسانی است.



## ۴. نوآوری

اصلی ترین نوآوری ها که در دوره تمدن ساسانیان در زمینه های: کاربری اراضی ، الگوی ویژه اسکان ، برنامه ریزی شهری ، معماری و نمادنگاری تاریخی به وجود آمده است.





## ۵. تنوع در بناها

این منظره باستان شناسی شامل مجموعه متنوعی از بناهای شهری ، قلعه ها ، کاخ ها ، بناهای تاریخی برجسته ، کتیبه ها و سایر یادگارهای مربوطه است که در دوره ساسانیان طی یک دوره ۴۰۰ ساله شکل گرفته و در حال تکامل است.



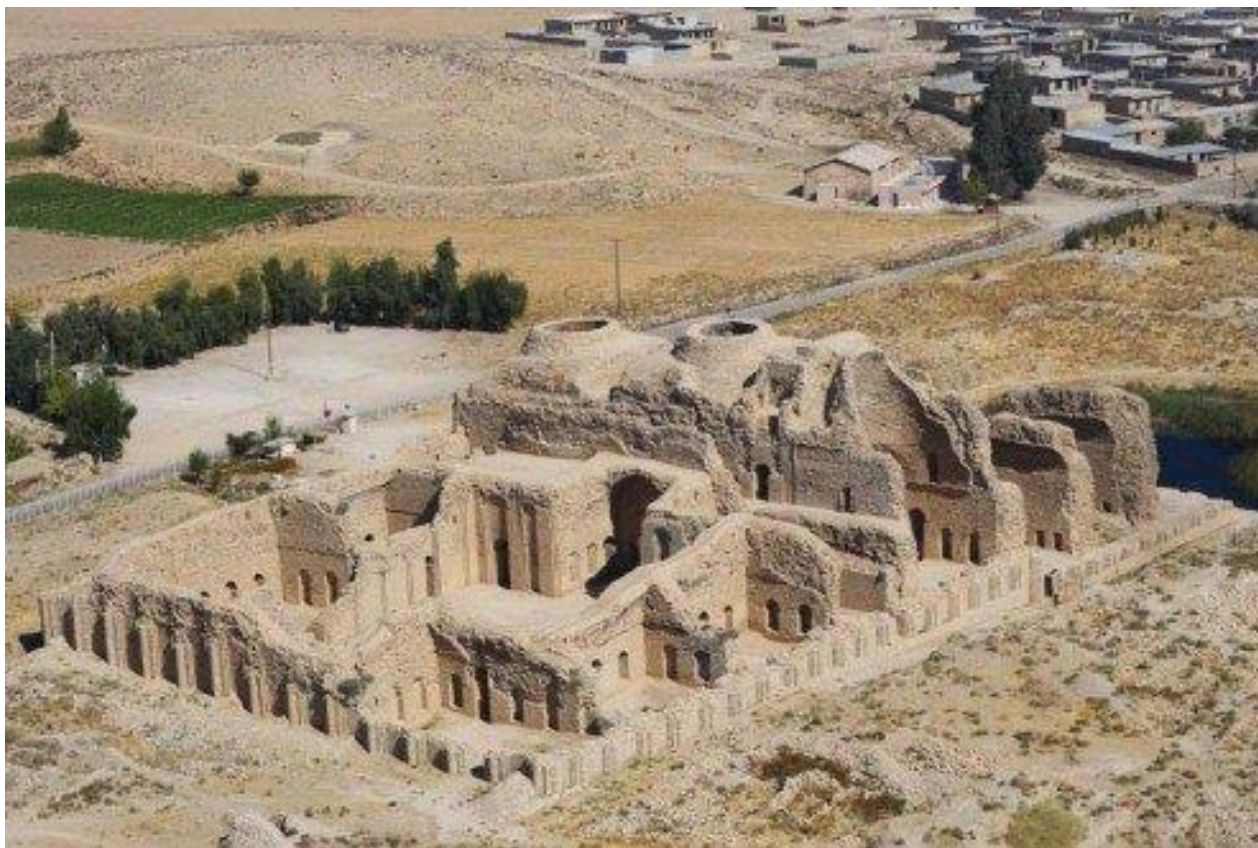
## ۶. تشخیص بارز دوره ی زمانی ساسانی

اجزای سری نقطه آغاز معماری و شهرسازی ساسانی و همچنین آخرین لحظات آن و گذار به حکومت اسلامی در سرزمین های ساسانی را نشان می دهد.



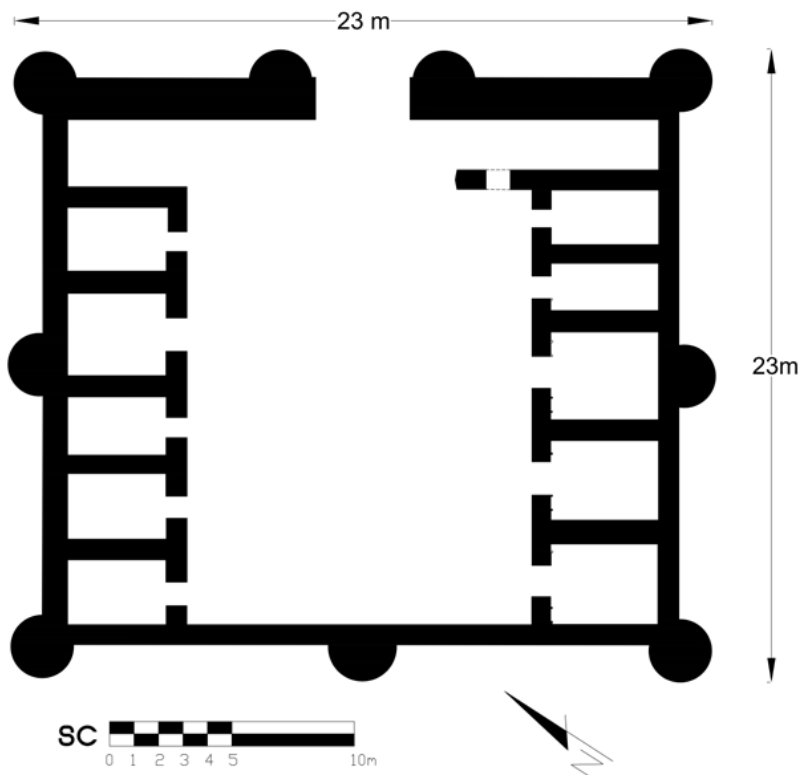
## ۷. تاثیر مثبت مصالح بر ماندگاری این محور

استفاده از ملات ساروج و سنگ لاشه در ساخت بناهای مهم و همچنین استفاده از گل، خشت و چینه.



## ۸. نبوغ انسانی

از مهمترین نوآوری ها می توان به اختراع معماری چهارباغ ، نوعی از گنبدهایی اشاره کرد که امکان گشودن در فضای مربع شکل را ممکن می سازد. ایکوموس تأیید می کند که چهار چوب واقعاً یک عنصر معماری است که در اوایل ساسانیان اختراع شده است ، که در دوره های بعدی و سایر مناطق فرهنگی مورد استفاده قرار گرفته است.



نقشه ی قلعه رباط (قنات باغ)

## ۹. نمایش مبادله مهم ارزش های انسانی

در طی زمان و یا در یک منطقه فرهنگی از جهان ، پیشرفت های معماری یا فناوری ، هنرهای یادبود ، شهرسازی یا طراحی منظر قابل مشاهده است. این معیار توسط دولت عضو توجیه می شود به این دلیل که منظره باستان شناسی ساسانی تحت تأثیر سنت های فرهنگی و آیینی هخامنشی و اشکانیان بوده است ، همچنین رویکردهای معماری و هنری آنها و تعامل فرهنگی با هنر رومی ، همزمان با آن ، تأثیر بسزایی داشته است مثل: برنامه ریزی شهری ، معماری و رویکردهای هنری دوره اسلامی.



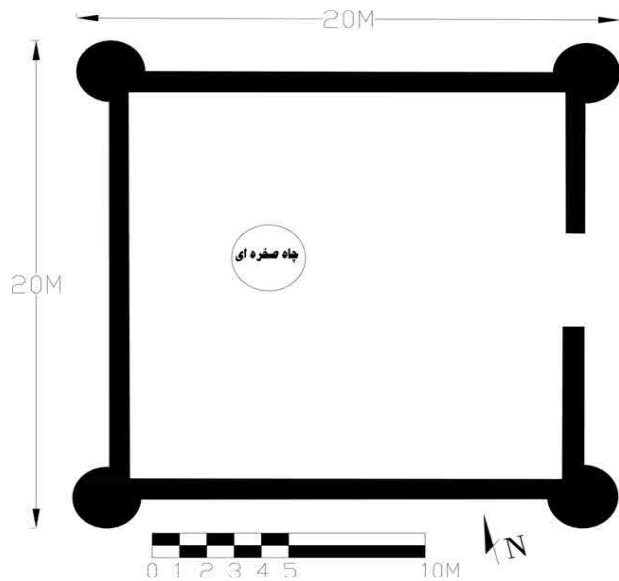
## ۱۰. ارائه ی منحصر به فرد راجع به یک سنت فرهنگی یا تمدنی

منظره باستان شناسی ساسانی شواهدی از سنت های فرهنگی در دانش معماری و شهرسازی و مشروعیت بخشیدن به قدرت ، مراسم آیینی و سلسله مراتب قدرت ارائه می دهد. از جمله این ها ، مهمترین آنها ساختن چهارخانه های مذهبی است که با گسترش و تثبیت زرتشت در زمان حکومت ساسانیان رابطه مستقیمی داشته است.



۱۱. نمونه های بارز از نوع ساختمان، مجموعه معماری یا منظر که مرحله های مهم تاریخ بشر را نشان میدهد.

"گسترش گنبد بر روی زیر زمینی در بالای یک تالار مربع ممکن است به عنوان مهمترین نقش چشم انداز ساسانی در معماری خاورمیانه در نظر گرفته شود." که این توسعه چهارباغ ساسانی در ویرانه های تخت نشین در شهر اردشیر خره رخ داده است.



نقشه ی قلعه دختر



## ۱۲. نمونه های برجسته از شهرک های سنتی و تعامل انسان با محیط

استفاده از زمین و یا استفاده از دریا است که نماینده یک فرهنگ (یا فرهنگ ها) است ، یا تعامل انسان با محیط زیست به ویژه هنگامی که تحت تأثیر آسیب پذیری قرار گرفته باشد.

منظره باستان شناسی ساسانی نمونه ای کامل از یک سیستم کارآمد استفاده از زمین و بهره برداری از توپوگرافی طبیعی و همچنین ایجاد منظره فرهنگی در تمدن ساسانی است.



ایوان اصلی کاخ اردشیر



در چند دهه پیش شهر بیشاپور فشارهای گردشگری بسیار محدودی داشت اگرچه با توجه به وضعیت حفاظت از سایت ها ، رفتار مناسب بازدید کنندگان خسارتی به این شهر تاریخی وارد نکرد.



## ۱۴. توسعه مسیر و راه ها

باتوجه به توسعه ی بازرگانی و تجاری در دو شهر فیروز اباد و بیشابور توسعه ی راه ها بین این دو شهر که به فاصله ی زمانی نیم قرن از هم ساخته شده اند، اهمیت ویژه ای یافت که باعث ساخته شدن ۳ محور اصلی شد:

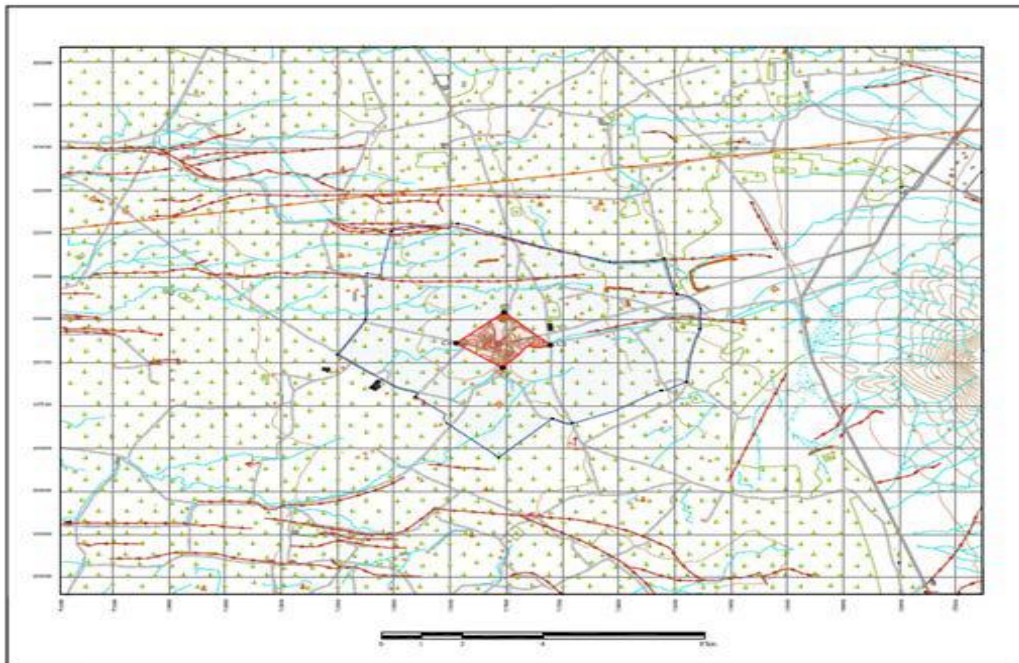
۱-محور بیشابور-کازرون

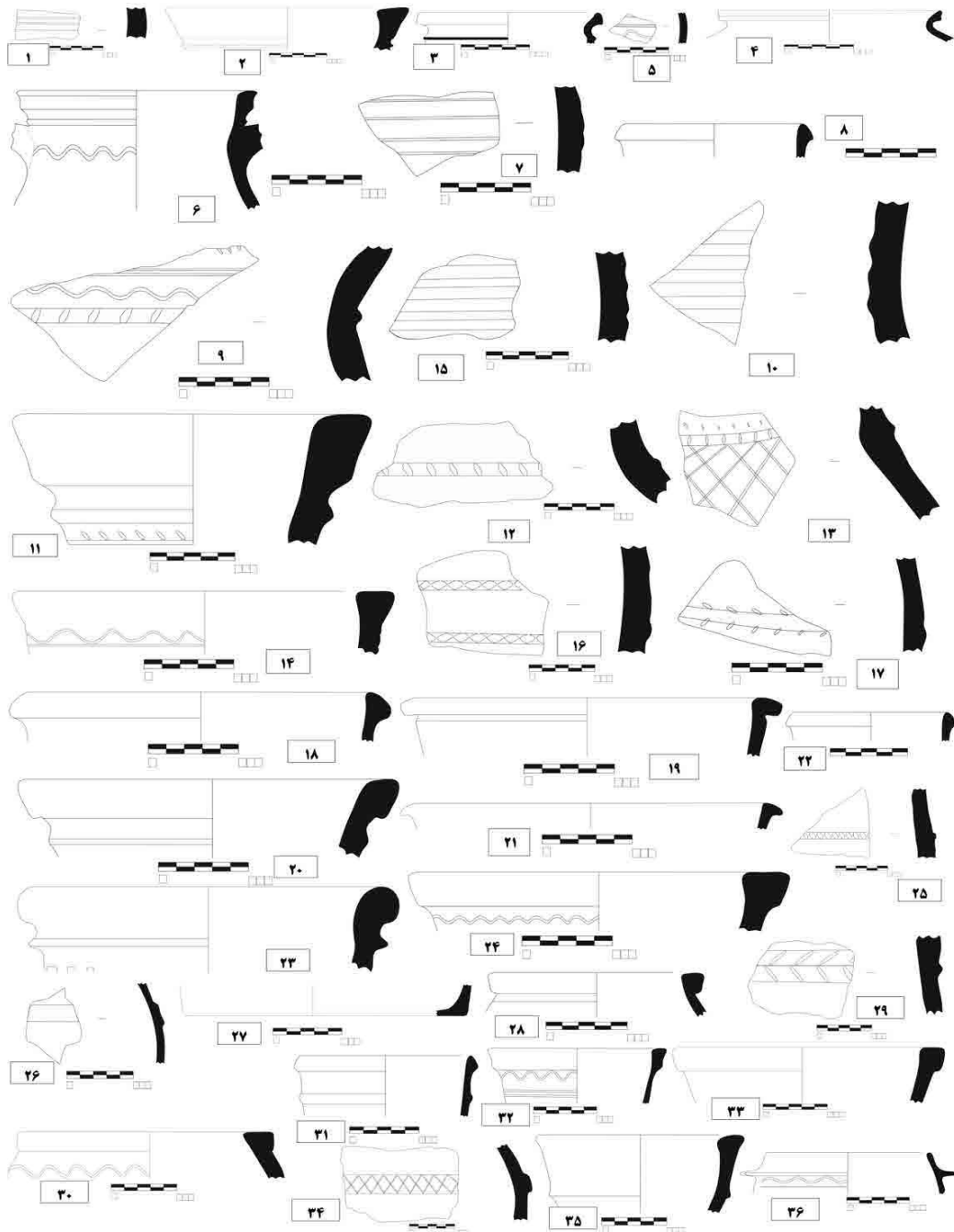
۲-محور کازرون-فراشبند

۳-محور فراشبند-فیروز آباد

این محور به دلیل ارتباط با دریا، تامین ارتباط مرکز دو کوره ی مهم در فارس، تامین ارتباط مرکز سیاسی ساسانی در تیسفون با مراکز مذهبی از اهمیت بالایی برخوردار بوده است.

این مسیر های تاریخی پراز بقایای باستان شناسی هستند.





طرح سفالینه های مسیر  
 بیشاپور-فیروزآباد

ب: تهدید های منظر فرهنگی محور ساسانی



کاخ اردشیر

## ۱. وضعیت ضعیف حفاظت

قرار نگرفتن همه ی املاک سایت در ثبت آثار جهانی  
مثال: پل ویران شده (پل میر ناصره) در نزدیکی برج آرام بخش سنگی که بعنوان بهترین نمونه تاریخ بنایی سنگ تراشی از ان یاد می شود.



## ۲. عدم مقایسه

مقایسه بازه ی زمانی ای که روی اجزا صورت میگیرد و در کلیات مقایسه ای صورت نمیگیرد در صورتیکه چندین سایت مهم دیگر هم در ایران و هم در خارج میتوانند بازنمایی های مربوط به امپراتوری ساسانی را ارائه دهند که هیچکدام در تحلیل مقایسه ای گنجانده نشده است.

مثال: مکان های باستان شناسی نقش رستم، نقش رجب و طاق کسری که احتمالا کاخی بوده است که بنا شده به دست شاپور اول و گوندشاپور و غالبا از ان به عنوان مرکز فکری امپراتوری ساسانی یاد می شود.

ترکیب سری فعلی برای نشان دادن این ارزش جهانی برجسته بالقوه مناسب نیست.

همچنین ایکوموس معتقد است که تحلیل مقایسه ای بررسی این خاصیت سریالی را در ترکیب فعلی آن برای فهرست میراث جهانی توجیه نمی کند.



نقش رجب

### ۳. عملکرد غیر سریالی

ایکوموس معتقد است که این توجیه ارائه شده توسط دولت عضو مبنی بر اینکه اجزای سریال "تداوم ارزش جهانی برجسته در دوره ساسانیان" را نشان می دهند ، مناسب نیست زیرا انتخاب سری نمی تواند نمایانگر کاملی از معماری و شهرسازی ساسانی باشد. ایکوموس معتقد است که هدف از نمایندگی امپراتوری که در مرز جمهوری اسلامی معاصر ایران بسیار فراتر از مرزهای این منطقه مرکزی است، تمرکز روی منطقه فارس محدود کننده است.

با این وجود ، منطقه فارس محلی بود که امپراتوری ساسانی خود را با قدرت خود تأسیس کرد و به همین ترتیب چندین مؤلفه از این سری شامل آنچه می توان نخستین دستاوردهای بزرگ حاکمان ساسانیان است دانست. اما اگر دوره ساسانیان به طور کلی مورد توجه قرار گیرد ، سایر شهرک ها و بناهای تاریخی قابل توجهی که در خارج از منطقه ایجاد شده اند ، باید مورد توجه قرار گیرند و در چنین رویکرد سریالی گسترده تری وارد شوند.

ایکوموس معتقد است که نمایانند یک امپراطوری باستان ، که بیش از چهار قرن به طول انجامیده و در طی چند منطقه از چند هزار کیلومتر گسترش یافته است ، از نظر مفهومی غیرممکن است ، که در محدوده زمانی و منطقه های موجود در آن محدود شده است. چنین رویکردی این تصور غلط را ایجاد می کند که معماری و شهرسازی ساسانی کاملاً همگن بر سر این سرزمین های وسیع و فاصله زمانی چنین نیست.



#### ۴. اثرات منفی توسعه

املاک نامیده شده از اثرات منفی توسعه رنج نمی برد ، به جز دو مکان مؤثر: کاخ اردشیر تحت تأثیر گسترش شهرک که در شرق آن قرار گرفته است ، که با این حال ، به نظر می رسد اکنون توسط منطقه حفاظت شده مستقر کنترل می شود و بیشاپور، که توسط جاده ای ساخته شده است که نیم قرن پیش ساخته شده است.





## ۵. بی توجهی در گذشته

در نتیجه فقدان استراتژی ها و فعالیت های حفاظت در گذشته، برخی از بقایای موجود در مقایسه با آنچه که در زمان ساخت و استفاده از آنها وجود داشته ، بسیار شکننده و کمیاب هستند. این امر به ویژه به مؤلفه های سایت قلعه دختر ، کاخ اردشیر و سروستان مربوط می شود که به شدت خراب شده اند. همچنین شهر بیشاپور پس از ترک مأموریت باستان شناسی بدون هیچ گونه تثبیت مانده و می توان فرآیندهای سریع و وخیم را مشاهده کرد. سنگرها و دامنه های خاکبرداری قبلی با برخی از بخش های عمودی که از قبل شروع به فروپاشی کرده اند باز و در معرض فرسایش قرار دارند.



بیشاپور

اجزای سایت تفاوت زیادی دارند. قلعه دختر، کاخ اردشیر و سروستان با وجود اینکه تحت تأثیر زلزله های گذشته قرار گرفته و به شدت رو به وخامت گذاشته اند، اما از نظر فرم و طراحی می توان معتبر قلمداد کرد. با این حال، ترمیم های زیاد و تکراری که روی سازه ها در این مکان ها انجام شده است، یعنی جایی که از دیوارهای بتنی استفاده شده است، امروزه شامل درصد زیادی از مواد جدید یعنی گچ و سیمان سیاه با سنگ های جدید است که برای نمای دیوارها استفاده می شود. از نظر ICOMOS، این وضعیت مستقیماً بر صحت آثار تاریخی موجود در املاک منتخب تأثیر می گذارد. ورودی کاخ اردشیر در فیروزآباد با استفاده از نمای بتنی و سنگ کاملاً بازسازی شده است.

به نظر می رسد نقش برجسته های سنگی اردشیر و تنگ چوگان یک وضعیت کاملاً معتبر را حفظ کرده اند. علیرغم تغییر و تحول زمین به دلیل فعالیت های کشاورزی، اردشیر خره هنوز شکل و طرح معتبر خود را حفظ می کند. با این وجود، این امر بسیار آسیب پذیر است زیرا می تواند خیلی سریع با انتساب قطعات زمین در نتیجه وراثت یا تقسیم بندی های دیگر که در شکل نقشه ها تأثیر می گذارد تغییر کند و در نهایت می تواند بخشی از طرح اصلی شهر را از بین ببرد.

باد و همچنین فرسایش آب، در نتیجه هم بارندگی و هم سطح آب، حداقل برای این چهار املاک یک خطر جدی است: قلعه دختر، کاخ اردشیر، بیشاپور و سروستان. مدیران سایت این خطر قابل توجه را تأیید می کنند و هدف آن کاهش آن با استفاده از لایه های قربانی است که باید در قسمت بالای دیوارها و سطوح کف اعمال شود. با این حال، سطوح در معرض خطر بسیار بزرگ هستند و لایه های قربانی باید به روشی اعمال شود که به اصالت ملک احترام بگذارد. این لایه قربانی از مخلوط کاهگل ساخته شده است، مخلوطی از خاک رس و کلوخ که در سایت تهیه شده و روی سطوح در معرض پخش می شود. در حالی که این در حقیقت در برابر فرسایش آب باران محافظت می کند، خطر ایجاد رطوبت حفظ شده را هنگام استفاده در مناطق بزرگتر مانند کف های گل ایجاد می کند. خطرات آب های سطحی فقط در سروستان مشاهده می شود، که در سطحی نهفته است که در آن آب از محیط اطراف جمع می شود. نتیجه آن، نفوذ رطوبت مویرگی به دیوارها است که باعث آسیب و جدا شدن سنگ ها می شود، بنابراین بر پایداری ساختاری این اثر نیز تأثیر می گذارد. رشد پوشش گیاهی در چندین مؤلفه سایت مانند قلعه دختر، اردشیر و تنگ چوگان در فیروزآباد و قلعه دختر بیشاپور ریسک قابل توجهی دارد و بر پایداری این سازه ها تأثیر می گذارد. یکی دیگر از خطراتی که مشاهده می شود، لانه سازی کبوتر و خفاش در سایت های سریال کاخ اردشیر، غار شاپور و سروستان است. در اینجا کبوترها در تعداد قابل توجهی حضور دارند و از قسمت هایی از بناها به عنوان مکان لانه سازی استفاده می کنند. علاوه بر این، در غار شاپور خفاش ها حفره هایی را اشغال می کنند که نور خورشید به آن نمی رسد، و قطرات آن همه جا در غار از جمله فعالیت های کشاورزی داخل مؤلفه سایت اردشیر خره خطرات قابل توجهی را به همراه دارد.

ICOMOS با وجود ریسک بالای فعالیت لرزه ای و در بعضی از مؤلفه ها، خطر آتش سوزی، آماده سازی خطرات یا برنامه های واکنش در برابر بلایای موجود نیست توصیه می کند برنامه های آمادگی ریسک کافی و واکنش در برابر سوانح را تهیه کند و در این زمینه نظرسنجی های اسکن سه بعدی مفصل را بر اساس یک شبکه ژئودزیکی دقیق مورد بررسی، قبل از اسکن که در آن مستندات کافی تولید می کند، سرنخ هایی راجع به مکان و ساختار اجزا در نظر بگیرد. در صورت بروز فاجعه چارچوب سیاستگذاری برنامه ها و ترتیبات مدیریتی، از جمله مدیریت بازدید کنندگان و ارائه در داخل پرونده نامزدی، دولت عضو برنامه مدیریت پیش بینی شده خود را با استفاده از پیش نمایش اهداف کلیدی و زمینه های تقریبی اقدام به اجرا در کوتاه مدت، میان مدت و بلند مدت ارائه می دهد. اینها پیش نمایش هستند تا تعدادی از مسائل کلیدی را مورد بررسی قرار دهند، اما باید در یک برنامه مدیریت و حفاظت یکپارچه برای املاک تفصیلی ارائه دهند.

## ۸. پوسیدگی

چندین مولفه ازسایت به دلیل فعالیت های انسانی، بارش، زلزله و... تحت تاثیر پوسیدگی قرار دارند.



## ۹. فعالیت های انسانی:

### ۱. کشاورزی

فعالیت‌های کشاورزی داخل مؤلفه سایت اردشیر خره خطرات قابل توجهی را به همراه دارد. شخم عمیق احتمالاً روی بقایای باستان‌شناسی تأثیر می‌گذارد، اما همچنین ریشه درختان و بوته‌های کاشته شده می‌تواند اثرات مخرب بر بقایای دفن شده داشته باشد. اغلب فعالیت‌های کشاورزی نیاز به حرکت وسایل نقلیه یا حیوانات در مزارع دارند و باعث ایجاد فشار و لرزش روی بقایای باستان‌شناسی زیرزمینی می‌شوند. در اطلاعات اضافی ارائه شده، دولت عضو نظرسنجی‌هایی را برای اطمینان از عدم وجود سازه‌های باستان‌شناسی زیرزمینی در مناطق کشاورزی یا در غیر این صورت محافظت از آنها در برابر اقدامات کشاورزی پیش‌بینی می‌کند.

فعالیت‌های کشاورزی بر بقایای باستانی شناسی مدفون و در نتیجه یکپارچگی سایت تأثیر می‌گذارند.

### ۲. ساخت و ساز

ساخت جاده‌ها و همچنین رفت و آمد ماشین‌ها و ابزارات کشاورزی موجب ایجاد لرزش و خسارت به املاک سایت می‌شود.



## منابع:

۱. نیکنامی، کمال الدین. فاضل، لیلا. ۱۳۹۴. شناسایی و معرفی مسیر باستان شناسی بیشابور\_فیروزآباد(اردشیرخره) در دوره ساسانی و قرون اولیه اسلامی، شماره ۱۱، دوره ششم پاییز و زمستان ۱۳۹۵، مجله پژوهش های باستان شناسی ایران.

۲. مقاله منظر ثبت شده به شماره ۱۵۶۸ در سایت یونسکو.

۳. عکس ها: از سایت یونسکو و Google

