

به نام خدا



درس: تحلیل فضا و سایت

عنوان پروژه: تحلیل بنا (موزه
گوتتهایم بیلباو)

استاد: سرکار خانم مائده ضیاپور

دانشجو: مرضیه قمی

موزه گوگهایم بیلباو

موزه ای است از هنر مدرن و معاصر موزه گوگهایم بیلباو در اسپانیا کنار رودخانه است و طراح آن یک آمریکایی بنام فرانک گهری است

گوگهایم یکی از چند موزه متعلق به بنیاد گوگهایم نیویورک است. که موزه و نمایشگاه دائمی شامل آثار هنرمندان اسپانیایی و بین المللی است.

این موزه دارای شکل خاص و عجیب به صوت منحنی هایی مختلف طراحی شده است که در نوع خود یکی از بهترین طراحی های ساختمان در جهان است. منحنی های در ساختمان به ظاهر تصادفی طراحی شده اند، که معمار این بنا اعلام کرده بود که بدلیل بازتاب نور به این شکل طراحی شده

وقتی در سال ۱۹۹۷ این موزه به روی عموم مردم باز شد به دلیل سبک طراحی خاص خود سر و صدا زیادی در جهان به عنوان یک ساختمان نمایشایی در جهان به پا کرد.



فرم



فرم کلی این بنا به شکل یک کشتی است و همیشه هایش به شکل فلس ماهی که جنس تیتانیوم این بنا سبب تابش نور و درخشش آن میشود

گاری اصلی موزه به دلیل کشیدگی و مجاورت رودخانه به گالری ماهی معروف است



در شمال همراهی با آب است که شکل های روان می باشد



به بیانی این بنا به شکل گل شکوفا شده است



این بنا از جنوب با شهر همراه است و به شکل سنگی، راست گوشه، با پنجره های موازی است

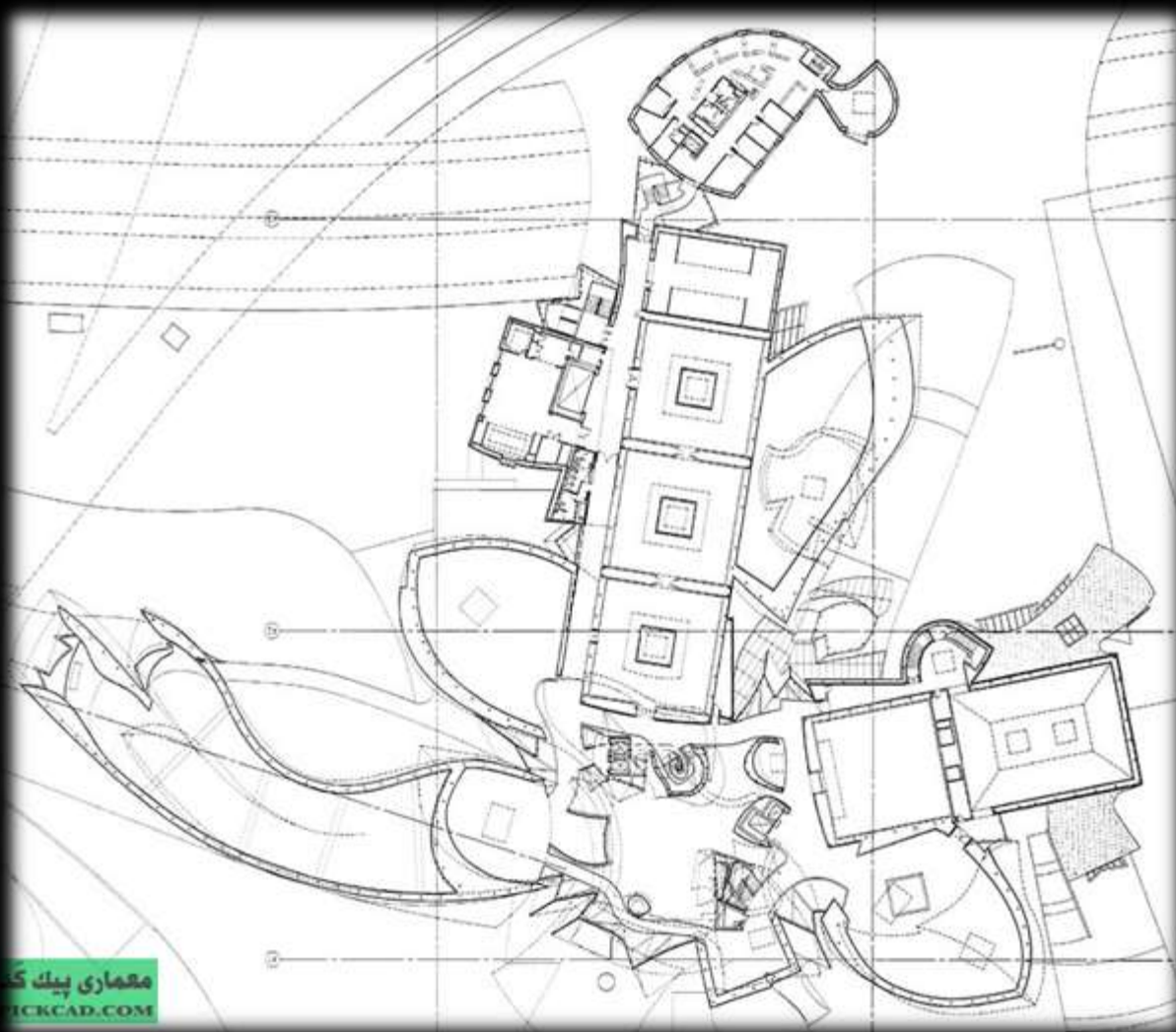


قسمتی از بنا به شکل دم ماهی یا ماهی که سر و دمش جدا شده است

سازماندهی

مجموعه ای: قرارگیری

مجموعه ای از اجزا بدون
نظم هندسی در کنار هم، از
آنجایی که مجموعه فضای
این بنا در قالب ساختار هندسی
نمیگنجد میتوان آن را در رده
ی مجموعه ای قرار داد



سازماندهی داخلی بنا (مرکزی)



آنریوم در مرکز بنا واقع است و گالری‌ها حول محور آن قرار دارند، هر کدام از فضاها مستقل هستند و بینشان را دیوارهای شیشه‌ای پر میکند گالری‌های هم کف توسط آنریوم به هم مرتبط هستند و گالری‌های طبقه بالا توسط راهروها به هم ارتباط دارند

این بنا هم چون موزه فرانک لوید رایت در نیویورک دارای ساختار هم مرکز خارجی است

سیر کلاسیون: سیر کلاسیون به عنوان سازمان
گردش در فضا و به معنای دسترسی به بخشهای
مختلف ساختمان است
انواع سیر کلاسیون: افقی و عمودی



سیر کلاسیون عمودی موزه



سیر کلاسیون افقی

سیر کلاسیون

مسیرهای گردش و راهروها مسیر گردش
در موزه را نشان میدهند
و یک آسانسور که با فلس های شیشه ای
پوشیده شده و افراد را به طبقات بالای بنا
هدایت میکند



پلی که رابط بین فضای شهری و ورودی بنا است مردم را به
طرف بنا هدایت و راهنمایی میکند

سير کلاسيون



مکت



گردش



حرکت

محور

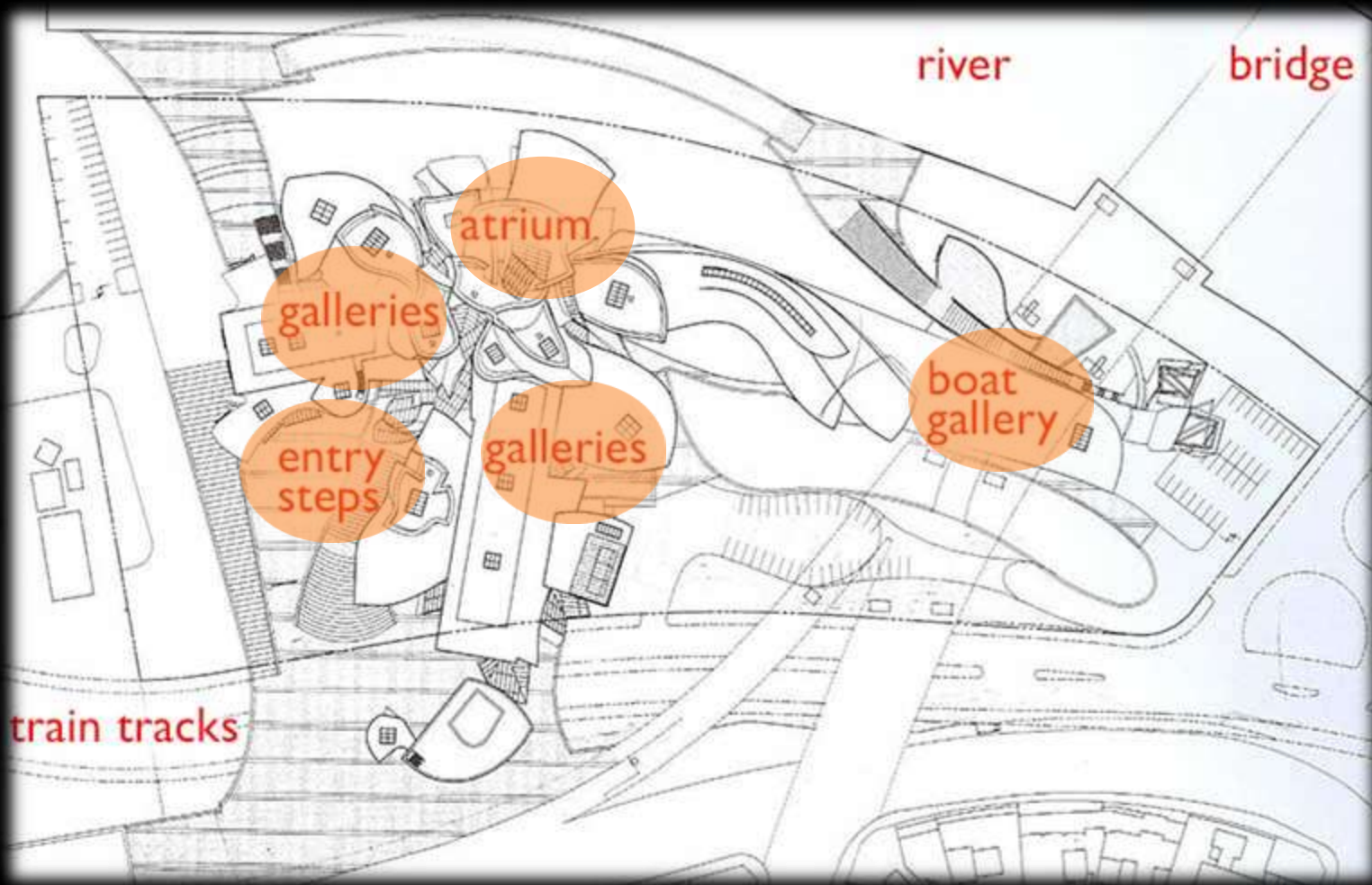
در این موزه حس حرکتی در
فضا با استفاده از فرم های
منحنی با طول بلند ایجاد
شده است



عرصه ها و حریم ها

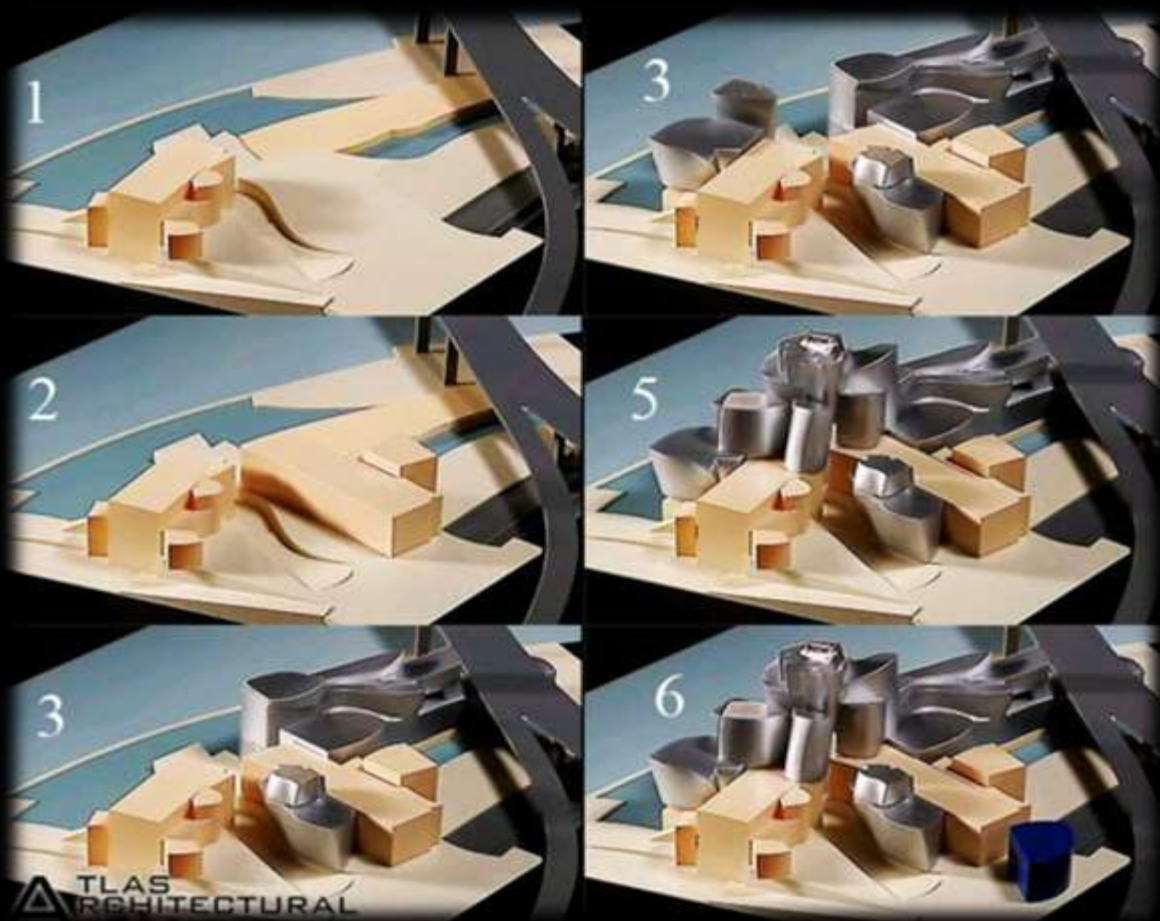
این بنا شامل عرصه های
نظیر گالری

، انبار، استخر، نراس، مخزن
آثار و... است



جزء و کل

ساختار این بنا از کنار هم قرار گرفتن مدعب هایی با ابعاد مختلف و استوانه های نیمه تشکیل شده است که یک کلیتی شبیه به کشتی به وجود آورده است



تکراری و مجرد



این عنصر در فضای بنا عنصری مجرد است

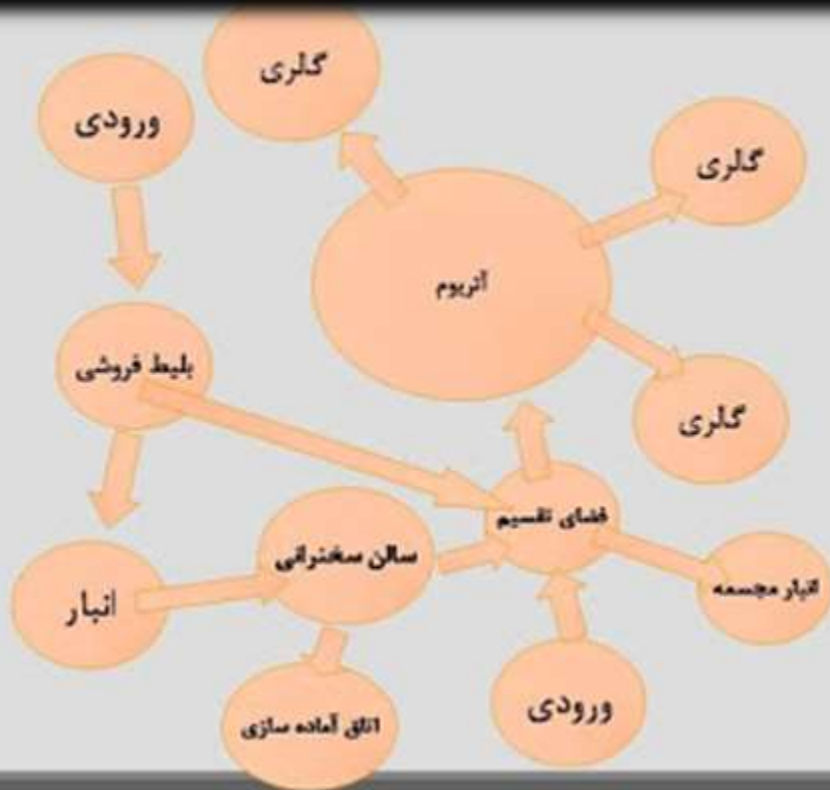


فرم مکعب های تغییر شکل یافته و نوک
نیز عنصر تکرارشونده در این بناست

سلسله مراتب

دیاگرام‌ها

دیاگرام طبقه اول

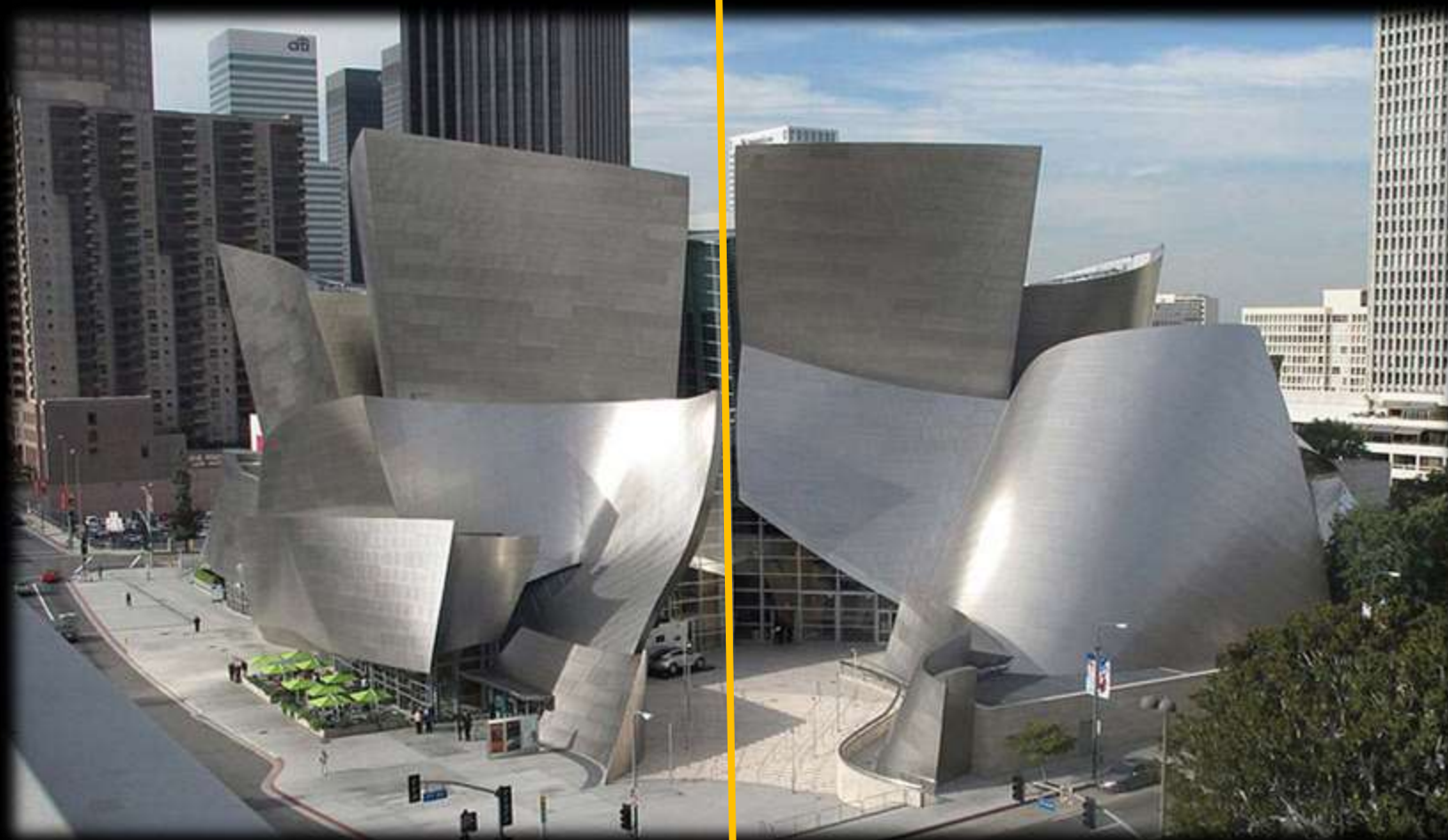


طبق تصویر این بنا شامل دو ورودی است که ورودی اول به لابی متصل است که لابی به فضاهایی چون انبار، آنریوم، بلیط فروشی و سالن سخنرانی راه دارد و ورودی دوم به بلیط فروشی متصل است

نوازن و تقارن

این بنا به دلیل سبکی پر
هرج و مرج و شلوغ
فاقد قرینه در فرم است

نوازن



هندسه و تناسبات

بیشتر فضای این بنا
متشکل از مکعب های
کوچک و بزرگ و استوانه
های نیمه و تغییر شکل
داده و عناصر مخروطی
شکل است



فرم ورودی موزه

ورودی این موزه حالت فرو رفته و دعوت کننده دارد که
پلکانی مسیر را به ورودی هدایت میکند و با وجود مخفی
بودن کاملا مشخص و شفاف است



عملکرد ورودی

روبه روی ورودی یک فضای خالی (آتریوم) وجود دارد آتریوم فضایی دورگه است که کاملا داخل یا خارج نمیباشد، یک فضای عمومی شهری که روبه رودخانه است



پلازای جلوی موزه

پلازا به آن دسته از فضاهای عمومی اطلاق می‌شود که در دل شهرها قرار دارند و در واقع، فارغ از ابعاد تجاری، صرفاً کارکردی پائوق‌گونه برای شهروندان دارند. پلازاها عمدتاً محل شکل‌گیری بخشی از خاطره‌های جمعی شهروندان هستند

پلازاها محلی برای جمع شدن شهروندان، قرار ملاقات و گفتگو هستند و به همین دلیل، برای لحظاتی شهروندان را از استرس‌های شهری دور می‌کنند.

مالکیت پلازاها هم معمولاً عمومی است و این اماکن در اکثر موارد کارکردی غیرتجاری دارند.



شرایط اقلیمی

بیلبائو شهری در شمال اسپانیا ، در نزدیکی خلیج بیسکای واقع شده و با چشم انداز حاصلخیز با جنگل ها ، کوه ها و سواحل احاطه شده است. بیلبائو قلب پرنلاطم شمال اسپانیا ، یک مرکز بزرگ صنعتی و بندر صنعتی... این شهر با معماری باستانی و مناظر باستانی نمی درخشد ، بلکه این کاستی ها را با موزه ها و غذاهای خوشمزه جبران می کند.

جغرافیا و آب و هوا

بیلبائو در دهانه رودخانه نوریون واقع شده است ، که به خلیج بیسکای ، که بخشی از اقیانوس اطلس... این شهر در یک دره دنج در محل اتصال کوههای پیرنه و کاتالونیا واقع شده است. آب و هوا اقیانوسی معتدل است. نزدیکی اقیانوس اطلس به آب و هوای معتدل کمک می کند. تابستان دمای میانگین ۲۵-۲۶ درجه است. گرمای بالای +۳۵ کاملاً نادر است. در زمستان متوسط دما از ۵ تا ۷ درجه متغیر است. بارش در طی سال نسبتاً مساوی توزیع شده است



از آنجا که این شهر مرکز موزه ها و بناهای دیدنی است موزه بیلبائو نیز در این مکان و کنار رودخانه واقع شده است و جنس آن فلزی است تا از ورود رطوبت جلوگیری شود

همسایگی و مجاورت

این موزه در مرکز شهر و کنار روخانه بنا شده است
سایت ابن بنا در مرکز یک
مثلت جغرافیایی فرهنگی
است
(موزه هنر
بلیزر، دانشگاه، ساختمان
اپرا)



عوامل فرهنگی

فرانک گری معتقد است:

من آثار هنرمندان را نگاه میکنم و هنر را به مثابه وسیله‌ای برای الهام خودم می‌پندارم و سعی میکنم تحت تأثیر هیچ فرهنگی نباشم در هر کارم روشهای جدید را جستجو میکنم. برای من قانون و قاعده محدود کننده وجود ندارد و اصولاً مرزی بین درست و نادرست نمی‌دانم





مصالحی که غالباً در کارهای او مشاهده می‌شود صفحات فلزی به خصوص نیتانیم، پلاستیکهای رنگ شده، زنجیرها و کابل‌ها و فولاد و به کارگیری پانلهای مشبک است.

فرمهای نیز گوشه دار، صفحات متداخل، سطوح موج و منحنی را می‌توان از عناصر ثابت کارگری دانست بناهای تدیس وار، فرمهای منحنی، پلکانهای خارجی، مصالح نمای فلزی استفاده فراوان از مواد گوناگون، پنجره‌های بی قاعده و مرکزگریز از نشانه‌های کارهای او می‌توان بر شمرد

پایان