

فصل سوم

روش شناسی پژوهش

این فصل از تحقیق به بیان روش یا متدولوژی اجرایی تحقیق اشاره دارد. بدین منظور در ابتدای فصل، فرآیند انجام تحقیق به تصویر کشیده شده است و در ادامه، ضمن بیان روش تحقیق از نظر هدف و از نظر شیوهی گردآوری اطلاعات، به تشریح مواردی همچون پایایی و روایی ابزار جمع‌آوری داده‌ها، ساختار پرسشنامه، جامعه‌ی آماری و نمونه‌ی آماری، روش‌های نمونه‌گیری، تعیین حجم نمونه و روش‌های تجزیه و تحلیل اطلاعات و آزمون فرضیه‌ها پرداخته شده است.

وقتی از روش تحقیق علمی در حیطه‌ی بخصوصی از دانش بشری سخن به میان می‌آید، ذهن هر پژوهشگری در ابتدا متوجه اندیشیدن به شیوه‌ی علمی می‌شود. روش تحقیق شیوه‌ی پیش رفتن به سوی اهداف تحقیق را نشان می‌دهد. دستیابی به هدف‌های علمی یا شناخت علمی میسر نخواهد بود مگر زمانی که با روش‌شناسی درست صورت پذیرد. هدف تمام علوم، شناخت و درک دنیای پیرامون ما است. به منظور آگاهی از مسائل و مشکلات دنیای اجتماعی، روش‌های علمی، تغییرات قابل توجه پیدا کرده‌اند. این روندها و حرکت‌ها سبب شده است که برای بررسی رشته‌های مختلف بشری، از روش علمی استفاده شود (ایران‌نژاد، پاریزی، ۱۳۸۸: ۹).

از جمله ویژگی‌های مطالعه علمی که هدفش حقیقت‌یابی است استفاده از یک روش تحقیق مناسب است و انتخاب روش تحقیق مناسب به هدف‌ها، ماهیت و موضوع مورد تحقیق و امکانات اجرایی بستگی دارد و هدف دسترسی آسان و دقیق به پاسخ پرسش‌های تحقیق است (خاکی، ۱۳۹۰: ۳۲).

۳-۱) فرایند تحقیق

با وجود اینکه هر پژوهشی دارای ویژگی‌های منحصر به فردی است اما تمامی پژوهش‌ها بدون توجه به پدیده مورد بررسی، دارای مراحل هستند که جهت حصول نتایج بایستی این مراحل به‌طور منظم و به‌هم‌پیوسته دنبال گردند.

بدین منظور، در پژوهش حاضر پس از انتخاب موضوع، با تشریح مسئله‌ی تحقیق و اهمیت آن، کلیات تحقیق در قالب فصل اول تدوین گردیده است. در فصل دوم به بررسی مبانی نظری و پیشینه تحقیق پرداخته شده و با توجه به نتایج مطالعات صورت گرفته، متغیرهای تحقیق مشخص گردیده است. متغیرهای مدل ممکن است مستقیماً قابل اندازه‌گیری باشند و یا ممکن است به دلیل برخی ویژگی‌ها از جمله کیفی بودن به‌طور مستقیم قابل اندازه‌گیری نباشند. در مورد دسته اول متغیرها که به‌صورت مستقیم قابل اندازه‌گیری می‌باشند، اقدام به جمع‌آوری داده از سیستم و محاسبه‌ی متغیر می‌نماییم. متغیرهای دسته دوم اغلب مستقیماً قابل اندازه‌گیری نیستند؛ در این شرایط به‌طور غیرمستقیم اقدام به جمع‌آوری داده، از اشخاص درگیر و مواجه با پدیده‌ی مورد مطالعه می‌کنیم. طبیعتاً در این حالت برداشت‌ها و نظرات شخصی، داده‌های جمع‌آوری شده را تحت تأثیر قرار می‌دهند. مکانیسم اجرایی برای این حالت این‌گونه است که این متغیرها در قالب پرسشنامه‌ای مورد سؤال قرار می‌گیرند؛ بنابراین در ادامه پژوهش بر اساس فرضیات موجود، نسبت به تنظیم پرسشنامه اقدام شد. پس

از توزیع و جمع‌آوری پرسشنامه‌ها، به بررسی پایایی و روایی آن پرداخته‌شده که نتایج آن در فصل سوم و چهارم تحقیق نگاشته شده است.

۲-۳) روش تحقیق

تحقیق را می‌توان تلاشی منظم و سازمان یافته برای بررسی مسئله خاص که به یک راه حل نیاز دارد توصیف کرد و شامل گام‌هایی است که طراحی و پیگیری می‌شوند تا پاسخ‌هایی برای مساله مورد علاقه ما بدست آید. روش تحقیق مجموعه‌ای از قواعد، ابزار و راه‌های معتبر (قابل اطمینان) و نظام یافته برای بررسی واقعیت‌ها، کشف مجهولات و دستیابی به راه حل مشکلات است (خاکی، ۱۳۹۰: ۲۳).

به‌طور کلی روش‌های تحقیق در علوم رفتاری را می‌توان با توجه به دو ملاک تقسیم کرد:

هدف تحقیق

-نحوه گردآوری داده‌ها

بر این اساس پژوهش حاضر از نظر هدف کاربردی و از نظر شیوه گردآوری اطلاعات تحقیق توصیفی از نوع همبستگی مبتنی بر مدل معادلات ساختاری است.

۱-۲-۳) تحقیق کاربردی

هدف از تحقیق کاربردی به دست آوردن درک یا دانش لازم برای تعیین ابزاری است که به وسیله آن نیازی مشخص و شناخته شده بر طرف گردد. در این نوع تحقیقات هدف کشف دانش تازه‌ای است که کاربرد مشخصی را درباره فراورده یا فرایندی در واقعیت را دنبال می‌کند (خاکی، ۱۳۹۰: ۹۴).

-ویژگی‌های تحقیقات کاربردی:

آزمودن کارائی نظریه‌های علمی در یک حوزه خاص

تعیین روابط تجربی در یک محدوده خاص

افزودن به دانش کاربردی در یک زمینه خاص

پیشبرد تحقیق و روش‌شناسی در یک زمینه خاص

ارائه دانش کاربردی تأیید شده در یک زمینه خاص (بازرگان هرندی و سرمد، ۱۳۹۵: ۷۰).

تحقیقات علمی را بر اساس چگونگی به دست آوردن داده‌های موردنیاز می‌توان به دسته‌های زیر تقسیم کرد:

تحقیق توصیفی (غیرآزمایشی)

تحقیق آزمایشی

۳-۲-۲) تحقیق توصیفی

تحقیق توصیفی شامل مجموعه روش‌هایی است که هدف آن‌ها توصیف کردن شرایط یا پدیده‌های مورد بررسی است. اجرای تحقیق توصیفی می‌تواند صرفاً برای شناخت بیشتر شرایط موجود یا یاری‌دادن به فرایند تصمیم‌گیری باشد.

تحقیق توصیفی را می‌توان به دسته‌های زیر تقسیم کرد: (خاکی، ۱۳۹۰: ۷۲).

- تحقیق پیمایشی^۱
- تحقیق همبستگی^۲
- اقدام پژوهشی^۳
- بررسی موردی^۴
- تحقیق پس رویدادی^۵

همان‌طور که قبلاً اشاره شد یکی از انواع روش‌های تحقیق توصیفی تحقیق همبستگی است. تحقیقات همبستگی، شامل کلیه تحقیقاتی است که در آن‌ها سعی می‌شود رابطه بین متغیرهای مختلف با استفاده از ضریب همبستگی، کشف و یا تعیین شود. هدف روش تحقیق همبستگی مطالعه حدود تغییر است (دلاور، ۱۳۹۶، ۱۹۹).

هدف تحقیق همبستگی عبارت است از درک الگوهای پیچیده رفتاری از طریق مطالعه همبستگی بین این الگوها و متغیرهایی که فرض می‌شود بین آن‌ها رابطه وجود دارد. این روش علی‌الخصوص در شرایطی مفید است که هدف آن کشف رابطه متغیرهایی باشد که در مورد آن‌ها تحقیقاتی انجام نشده است (دلاور، ۱۳۹۶، ۲۰۳).

بنابراین، تحقیق حاضر از نظر هدف کاربردی و از نظر نحوه گردآوری اطلاعات توصیفی از نوع همبستگی مبتنی بر مدل معادلات ساختاری است.

¹ Survey research

² Correlation research

³ Action research

⁴ Case study

⁵ Ex-post Facto research

۳-۳) متغیرهای تحقیق

به منظور روشن تر شدن مبحث متغیر هابه ویژه در پژوهش های توصیفی، باید تعریف جامعه آماری را نیز مد نظر قرار دهیم. در تعریف جامعه آماری به این نکته اشاره می شود که افراد جامعه حداقل دارای یک صفت مشترک هستند. با توجه به این تعریف هر صفت یا ویژگی دیگری که از فردی به فرد دیگر تغییر کند، متغیر نامیده می شود. بنابراین متغیرها عبارتند از ویژگی های افراد، اشیا، واحد ها و... که می توانند مقادیر کمی یا کیفی اختیار کنند. از جمله این موارد می توان قد و وزن و رنگ چشم و بهره هوشی را نام برد (کریمی فردین پور، ۱۳۹۴: ۳۷).

۳-۳-۱) انواع متغیر ها

۳-۳-۱-۱) بر اساس کارکرد

در یک تحقیق علمی برای پاسخ دادن به سؤال های تحقیق یا آزمون فرضیه ها، تشخیص متغیرها امر ضروری است. در این تحقیق سه نوع متغیر در نظر گرفته شده است:

- متغیر مستقل: یک ویژگی از محیط فیزیکی یا اجتماعی است که بعد از انتخاب، دخالت یا دست کاری شدن توسط محقق مقادیری را می پذیرد تا تأثیرش بر روی متغیر دیگر (متغیر وابسته) مشاهده شود. در این تحقیق متغیر مستقل، اخبار جعلی است و از طریق یک پرسشنامه محقق ساخته که شامل ۸ گویه، که عبارتند از:

• بررسی منبع

در مواجهه با هر مطلبی در شبکه های اجتماعی و یا وب سایت های اینترنتی باید از طرق مختلف از جمله مرور قسمت درباره ما و همچنین بررسی نشانی اینترنتی وابستگی آن رسانه به سازمان، نهاد یا افراد را مورد بازنگری قرار داده و از اعتبار آن ها اطمینان حاصل نمود.

- خواندن متن خبر

گاه هدف از عناوین جذاب و تکان دهنده، افزایش تعداد کلیک ها توسط خوانندگان است؛ لذا با کل مطلب به دقت خوانده شود تا مفهوم اصلی را درک نمود.

- بررسی نویسنده

در خواندن هر مطلب باید نویسنده متن مشخص باشد و اعتبار و شهرت آن مورد بازنگری و بررسی قرار گیرد. این مسئله از آن رو بسیار اهمیت دارد که با ظهور وب ۲ و فناوری های نوین هر فردی می تواند به راحتی در اینترنت و شبکه های اجتماعی اقدام به انتشار مطلب نماید.

- بررسی منابع پشتیبان

گاهی اوقات منتشرکنندگان اطلاعات و اخبار جعلی ارجاعی به منبعی معتبر برای مطالب خود قرار می دهند؛ در این مواقع باید حتما لینک مورد نظر را باز کرد یا به منبع معرفی شده مراجعه نمود و از صحت این ارجاع مطمئن شد.

- بررسی تاریخ و زمان خبر

در بسیاری از موارد اخبار جعلی با استفاده از تصاویر و فیلم های قدیمی از سوی منتشرکنندگان آن ها مورد استناد قرار می گیرد که حتما باید این مسئله مورد دقت و بازنگری قرار گیرد.

- بررسی طنز یا جدی بودن

بسیاری از خبرهای و مطالب منتشر شده بیشتر حالت طنز و شوخی دارند، مثل طنزهای سیاسی و اجتماعی و بیشتر به قصد خندانند و سرگرمی و شاید بزرگ نمایی یک واقعه منتشر می شوند و نباید در همه موارد آن ها را جدی گرفت هر چند نباید از اهداف پشت پرده آن ها نیز غافل شد.

• رجوع به باور و تعصبات شخصی و قضاوت خبر

بدیهی است که باورهای ما در پذیرش یا عدم پذیرش مطالب بسیار نقش دارد. مثلاً فردی مذهبی به راحتی اخباری که به نوعی اعتقادات او را تأیید می‌کند بیشتر مورد پذیرش قرار می‌دهد. این مسئله باعث می‌شود که منتشرکنندگان اخبار جعلی و رسانه‌ها با شناسایی باورهای غالب مردم، به انتشار اخبار و اطلاعات براساس این باورها می‌پردازند. لذا هنگام مواجهه با اخبار نباید تعصبات و احساسات شخصی را در قضاوت در مورد آن اخبار دخالت داد.

• پرسش از متخصصان

یکی از راه‌های مناسب برای آگاهی از صحت و سقم اطلاعات مشورت از صاحب نظران و متخصصان از جمله کتابداران است. همچنین می‌توانید با مراجعه به وب سایت های بررسی واقعیت از اعتبار خبر مطلع گردید.

- متغیر وابسته: متغیری است که تغییرات آن تحت تأثیر متغیر مستقل قرار می‌گیرد (بازرگان هرندی و سرمد، ۱۳۹۵: ۵۱). در این تحقیق متغیر وابسته امنیت روانی مازلو^۶ (۲۰۰۴) است که از طریق ۴ بعد اطمینان به خود، احساس ناخشنودی، ناسازگاری محیطی و دید مردم نسبت به فرد تشکیل شده است. این پرسشنامه توسط شمس و خلیجیان (۱۳۹۲) اعتباریابی شده است.
- متغیر میانجی: متغیر میانجی به عنوان یک رابط بین متغیر مستقل و متغیر وابسته عمل می‌کند. این متغیر به صورت غیر مستقیم شدت تأثیر متغیر مستقل بر روی متغیر وابسته را تحت تأثیر قرار می‌دهد. در تحلیل‌های آماری اثرات متغیر میانجی معمولاً به صورت اثر مستقیم اندازه‌گیری می‌شود (بازرگان هرندی و سرمد، ۱۳۹۵: ۶۰).

⁶ Maslow

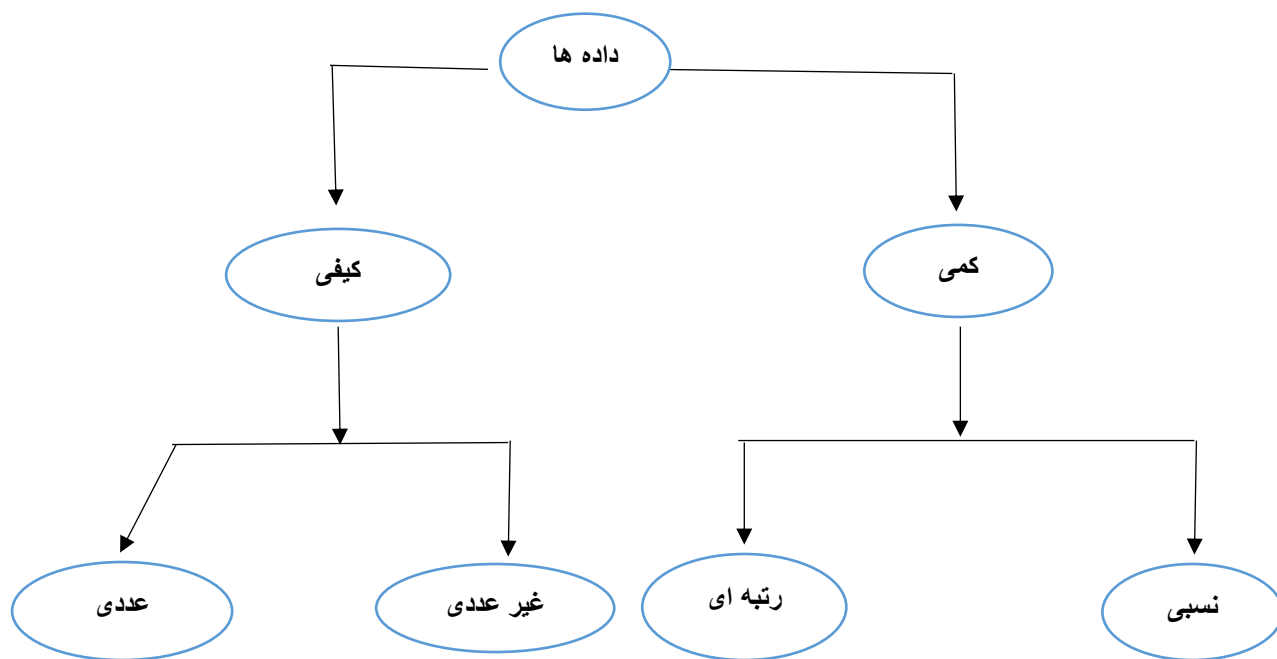
- متغیر مداخله‌گر: قابل کنترل نیست و قابل حذف هم نیست اما بر روی متغیر وابسته تاثیر می‌گذارد و باید در نتیجه‌گیری تحقیق لحاظ شود (کریمی فردین پور، ۱۳۹۴: ۴۰).

۳-۳-۱-۲) از لحاظ ماهیت

در این دسته بندی متغیرها به انواع کمی، کیفی، پیوسته و گسسته تقسیم می‌شوند.

۳-۳-۱-۳) از لحاظ مقیاس اندازه‌گیری

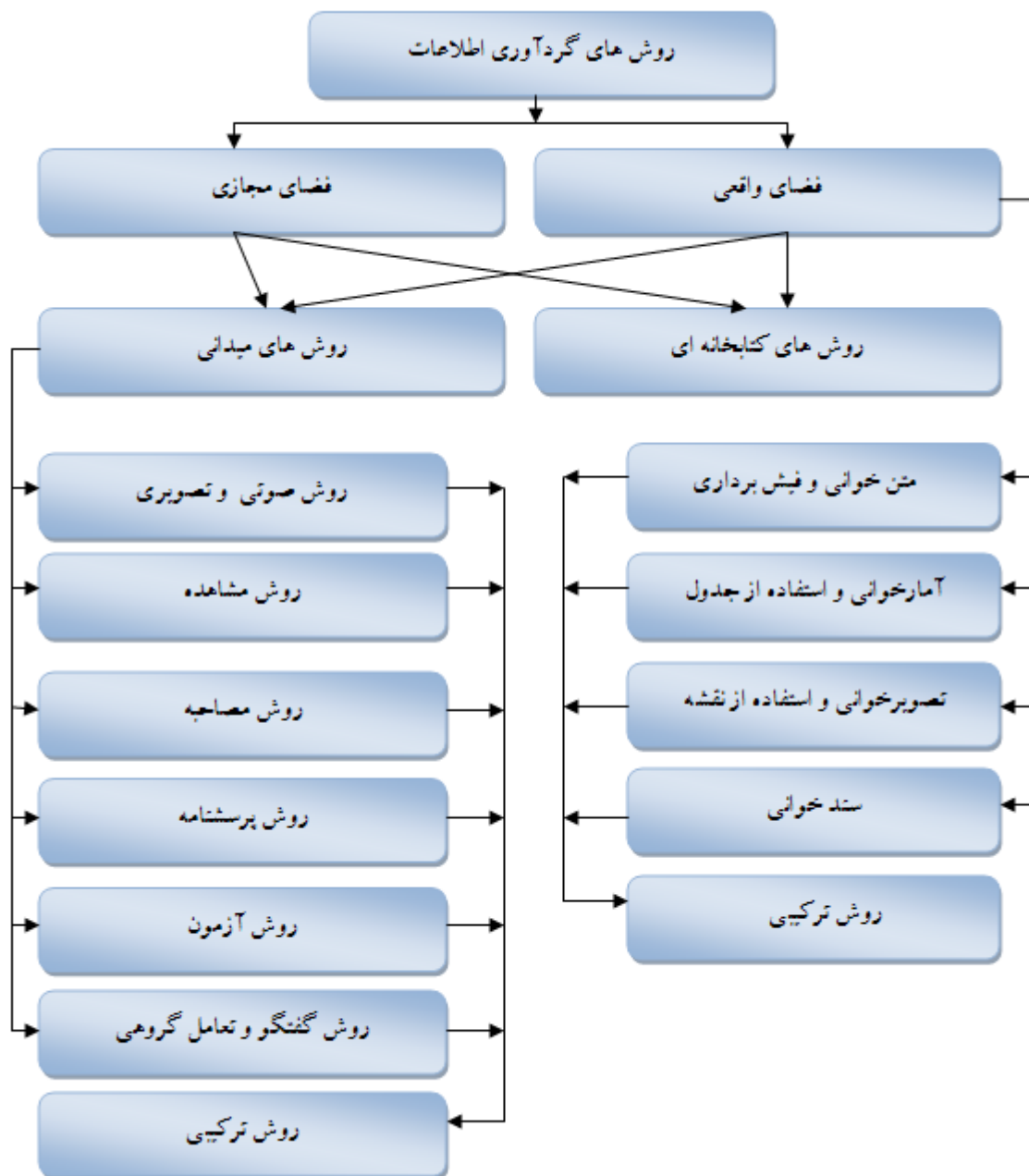
- مقیاس اسمی: مانند متغیر جنسیت
- مقیاس رتبه‌ای: مانند متغیر تحصیلات
- مقیاس نسبتی که مبداء صفر دارد: مانند متغیر میزان فروش
- مقیاس فاصله‌ای که مبداء صفر ندارد: مانند متغیر هوش یا گرما



۳-۱-۱. انواع متغیرها براساس مقیاس اندازه‌گیری (کریمی فردین پور، ۱۳۹۴، ۴۳).

در این تحقیق اخبار جعلی به عنوان متغیر مستقل و مفهوم امنیت روانی به عنوان متغیر وابسته در نظر گرفته شده است.

۳-۴) روش‌های جمع‌آوری اطلاعات



شکل ۳-۲. روش‌های جمع‌آوری اطلاعات

به طور کلی مهم‌ترین روش‌های گردآوری اطلاعات در این تحقیق بدین شرح است:

✓ مطالعات کتابخانه‌ای

در این قسمت جهت گردآوری اطلاعات در زمینه مبانی نظری و ادبیات تحقیق موضوع از منابع کتابخانه‌ای، مقالات، کتاب‌های موردنیاز و اینترنت استفاده شده است.

✓ تحقیقات میدانی

در این قسمت به منظور جمع‌آوری داده‌ها و اطلاعات برای تجزیه و تحلیل از پرسشنامه استفاده گردیده است. پرسشنامه مذکور دارای دو بخش عمده است:

الف) نامه همراه: در این قسمت هدف از گردآوری داده‌ها به وسیله پرسشنامه و ضرورت همکاری پاسخ‌دهنده در عرضه داده‌های موردنیاز، بیان شده است. برای این منظور بر باارزش بودن داده‌های حاصل از پرسشنامه تأکید گردیده تا پاسخ‌دهنده به طور مناسب پاسخ سؤال‌ها را عرضه کند.

ب) سؤال‌ها (گویه‌های) پرسشنامه: این بخش از پرسشنامه شامل دو قسمت است:

➤ سؤالات عمومی: در سؤالات عمومی سعی شده است که اطلاعات کلی و جمعیت شناختی در رابطه با پاسخ‌دهندگان جمع‌آوری گردد. این بخش شامل ۶ سؤال است.

ب) سؤالات تخصصی: این بخش شامل ۳۸ سؤال با پاسخ بسته است. در طراحی این قسمت سعی گردیده است که سؤالات پرسشنامه تا حد ممکن قابل فهم باشد. برای طراحی این بخش از طیف پنج‌تایی لیکرت استفاده گردیده است که یکی از رایج‌ترین مقایسه‌های اندازه‌گیری به شمار می‌رود.

متغیرهای تحقیق	شماره سؤالات در پرسشنامه	جمع
اخبار جعلی	۲۴-۱	۲۴
انعطاف‌پذیری آموزش‌های مهارتی	۴۲-۲۵	۱۸

جدول ۳-۱. متغیرهای پژوهش

۳-۵) روایی و پایایی پرسشنامه

۳-۵-۱) تعیین پایایی (قابلیت اعتماد) پرسشنامه

قابلیت اعتماد یکی از ویژگی‌های فنی ابزار اندازه‌گیری است. مفهوم یادشده با این امر سروکار دارد که ابزار اندازه‌گیری در شرایط یکسان تا چه اندازه نتایج یکسانی به دست می‌دهد. مقصود آن است که اگر ابزار اندازه‌گیری را در یک فاصله زمانی کوتاه چندین بار و به گروه واحدی از افراد بدهیم نتایج حاصل نزدیک به هم باشد برای اندازه‌گیری پایایی از شاخصی به نام «ضریب پایایی» استفاده می‌گردد و اندازه آن معمولاً بین صفر تا یک تغییر می‌کند. ضریب پایایی صفر معرف عدم پایایی و ضریب پایایی یک، معرف پایایی کامل است. برای محاسبه ضریب قابلیت اعتماد یا پایایی ابزار اندازه‌گیری، شیوه‌های مختلفی به کار برده می‌شود؛ که از آن جمله می‌توان به موارد زیر اشاره کرد:

- اجرای دوباره آزمون یا روش باز آزمایی^۷: ارائه دو آزمون در شرایط یکسان برای یک گروه آزمودنی
- روش موازی یا استفاده از آزمون هم‌تا^۸: استفاده از روشه‌ای متداول ارزیابی در اندازه‌گیری‌های روانی-تربیتی

- روش تصنیف (دو نیمه کردن)^۹: برای تعیین هماهنگی درونی یک آزمون
- روش آلفای کرونباخ^{۱۰}: برای تعیین همبستگی درونی سوالات پرسشنامه

۲-۵-۳) عوامل موثر بر روایی طرح‌های تحقیقی

الف) اثر تاریخ

ب) اثر بلوغ

پ) اثر آزمون

ت) اثر برگشت آماری

خ) اثر ابزار اندازه‌گیری

ح) اثر تمایلات و تعصبات گزینشی

ج) اثر افت آزمودنی‌ها

⁷ Test - retest

⁸ Equivalence

⁹ Split - half

¹⁰ Cronbach's Alpha

در این تحقیق برای سنجش پایایی پرسشنامه از آلفای کرونباخ استفاده شده است. این روش برای محاسبه هماهنگی درونی ابزار اندازه‌گیری از جمله پرسشنامه‌ها یا آزمون‌هایی که خصیصه‌های مختلف را اندازه‌گیری می‌کنند به کار می‌رود. همچنین ضریب آلفای کرونباخ بیانگر میزان همپوشانی و همسویی سؤالات پرسشنامه است. در واقع میزان آلفای کرونباخ بیان می‌کند که آیا پاسخ‌دهندگان با دقت و آگاهی به سؤالات پرسشنامه پاسخ داده‌اند یا خیر؟

برای محاسبه ضریب آلفای کرونباخ ابتدا باید واریانس نمره‌های هر زیرمجموعه سؤال‌های پرسشنامه (زیر آزمون) و واریانس کل را محاسبه نمود. سپس با استفاده از فرمول زیر مقدار ضریب آلفا را محاسبه کرد.

$$r_a = \frac{j}{j-1} \left(1 - \frac{\sum S_j^2}{S^2} \right) \quad \text{فرمول ۳-۱}$$

که در آن:

j = تعداد زیرمجموعه سؤال‌های پرسشنامه یا آزمون

S_j^2 = واریانس زیرمجموعه j ام

S^2 = واریانس کل آزمون

در این پژوهش جهت تعیین پایایی، ابتدا پرسشنامه بین ۳۰ نفر از اعضای نمونه توزیع گردید. سپس با استفاده از نرم‌افزار ۲۳ ضریب آلفای کرونباخ برای پرسشنامه با این حجم نمونه محاسبه شد که عدد ۰/۷۲۰ برای آن به دست آمد که پایایی بسیار مناسبی برای ادامه کار بود و با توجه به اینکه هر دو ضریب بالاتر از ۰/۷۰ بوده‌اند، ابزار جمع‌آوری داده‌ها از پایایی مناسبی برخوردار بوده است.

شماره سؤالات	سؤالات مولفه مورد ارزیابی
۱-۴	بررسی منبع
۵-۷	خواندن متن خبر
۸-۱۰	بررسی نویسنده
۱۱-۱۳	بررسی منابع پشتیبان
۱۴-۱۶	بررسی تاریخ و زمان خبر
۱۷-۱۹	بررسی طنز یا جدی بودن
۲۰-۲۲	رجوع به باور و تعصبات شخصی و قضاوت خبر
۲۳-۲۴	پرسش از متخصصان
۱۸-۱	امنیت روانی

جدول ۳-۲. آلفای کرونباخ مولفه های تحقیق

۳-۵-۳) روایی محتوای پرسشنامه

روایی یا اعتبار محتوا نوعی روایی است که معمولاً برای بررسی اجزای تشکیل‌دهنده‌ی یک ابزار اندازه‌گیری به‌کاربرده می‌شود. روایی محتوا ایجاد اطمینان می‌کند که همه‌ی ابعاد و مؤلفه‌هایی که می‌تواند مفهوم موردنظر را انعکاس دهند در آن سنجه وجود دارد. اگر سؤال‌های ابزار (پرسشنامه) معرف ویژگی‌ها و مهارت‌های ویژه‌ای باشد که محقق قصد اندازه‌گیری آن‌ها را داشته باشد، آزمون دارای اعتبار محتوا است. اعتبار محتوای یک آزمون معمولاً توسط افرادی متخصص در موضوع مورد مطالعه تعیین می‌شود (فرهنگی و صفرزاده، ۱۳۸۷: ۳۹). پرسشنامه تحقیق حاضر توسط اساتید راهنما و مشاور مورد بررسی قرار گرفته و اعتبار یا روایی محتوایی آن تأیید گردیده است.

۳-۶) جامعه و نمونه آماری

۳-۶-۱) جامعه آماری

یک جامعه آماری عبارت است از مجموعه‌ای از افراد یا واحدها که دارای حداقل یک صفت مشترک باشند. صفت مشترک صفتی است که بین همه عناصر جامعه آماری مشترک و متمایزکننده جامعه آماری از سایر جوامع باشد (کریمی فردین پور، ۱۳۹۴: ۴۲).

تعریف جامعه‌ی آماری باید جامع باشد یعنی این تعریف باید چنان بیان شود که از نقطه نظر زمانی و مکانی همه واحدهای مورد مطالعه را در برگیرد و در ضمن با توجه به آن از شمول واحدهایی که نباید به مطالعه آن‌ها پرداخته شود جلوگیری به عمل آید. جامعه آماری این پژوهش کلیه شهر است.

۳-۶-۲) نمونه گیری

گاهی اوقات تحقیق پیرامون تمامی اعضای جامعه زمان بر بوده و از نظر هزینه مقرون به صرفه نیست پژوهشگر ناچار به نمونه‌گیری می‌گردد. نمونه‌برداری، فرآیند انتخاب کردن تعداد کافی از میان اعضای جامعه آماری است به طوری که با مطالعه‌ی گروه نمونه و فهمیدن خصوصیات یا ویژگی‌های آزمودنی‌های گروه نمونه قادر

خواهیم بود این خصوصیات یا ویژگی‌ها را به اعضای جامعه آماری تعمیم دهیم. به‌طور کلی متداول‌ترین روش‌های نمونه‌گیری در پژوهش‌های علوم رفتاری به شرح ذیل است:

الف) روش‌های نمونه‌گیری احتمالی (تصادفی):

- ✓ نمونه‌گیری تصادفی ساده
- ✓ روش نمونه‌گیری سیستماتیک
- ✓ نمونه‌گیری طبقه‌ای^{۱۱}
- ✓ نمونه‌گیری خوشه‌ای^{۱۲}
- ✓ نمونه‌گیری مرحله‌ای^{۱۳}

روش‌های نمونه‌گیری غیر احتمالی (غیر تصادفی):

- ✓ نمونه‌گیری سهمیه‌ای
- ✓ نمونه‌گیری ائتفاقی
- ✓ نمونه‌گیری وضعی
- ✓ نمونه‌گیری موردی
- ✓ نمونه‌گیری قضاوتی
- ✓ نمونه‌گیری به روش گوله برفی (فرهنگی و صفر زاده، ۱۳۸۷: ۱۱۰).

در تحقیق حاضر از باتوجه به نامحدود بودن جامعه آماری از فرمول کوکران سرشماری استفاده شده است. و تعداد ۳۸۴ عدد پرسشنامه توزیع خواهد گردید.

۳-۷ روش تجزیه و تحلیل اطلاعات

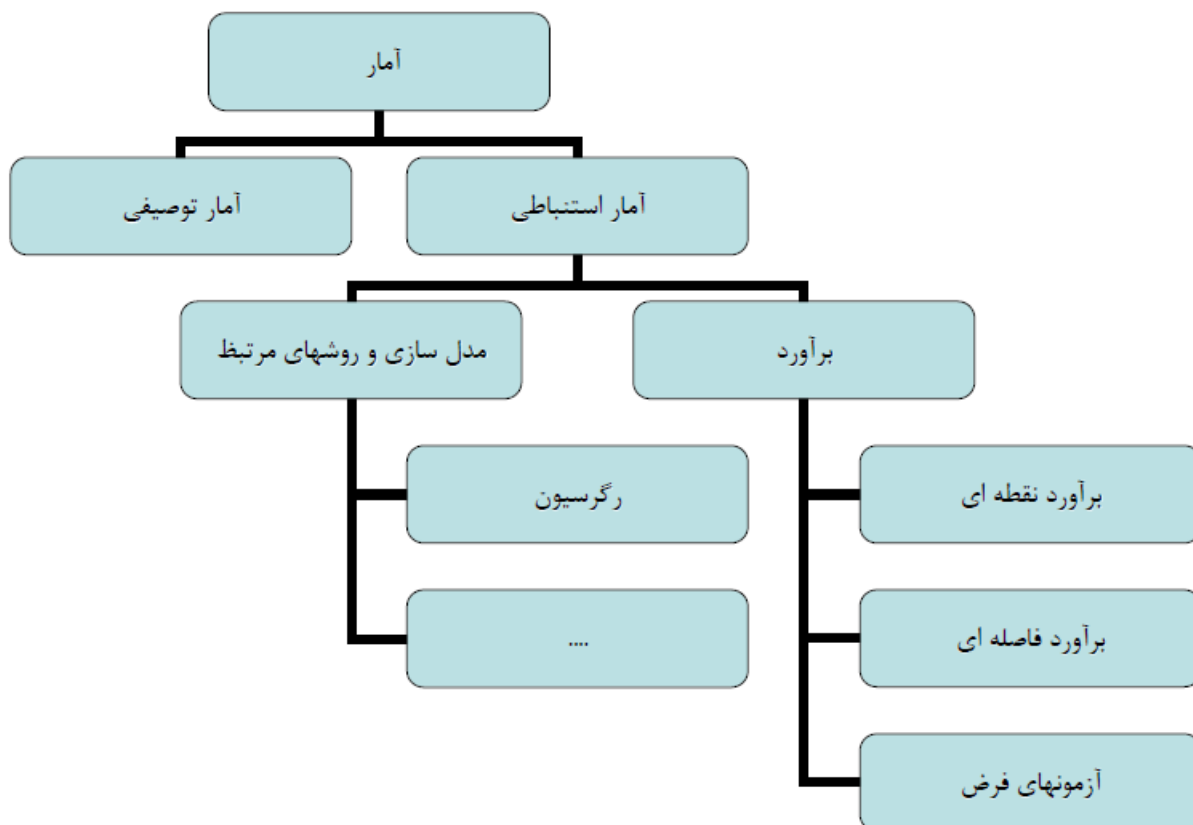
تجزیه و تحلیل داده‌ها، فرآیندی چندمرحله‌ای است که طی آن داده‌هایی که از طریق به‌کارگیری ابزارهای جمع‌آوری در نمونه آماری فراهم آمده‌اند خلاصه، دسته‌بندی و درنهایت پردازش می‌شوند تا زمینه برقراری انواع تحلیل و ارتباطها بین این داده‌ها به‌منظور آزمون فرضیه‌ها فراهم آید. در این فرآیند داده‌ها هم از لحاظ

¹¹ Stratified Sampling

¹² Cluster Sampling

¹³ Stage Sampling

مفهومی و هم از جنبه تجربی پالایش می‌شوند و تکنیک‌های گوناگون آماری، نقش بسزایی در استنتاج‌ها و تعمیم‌ها به عهده‌دارند (خاکی، ۱۳۹۰: ۱۸۰).



شکل ۳-۴. روش‌های آماری مورد استفاده در تجزیه و تحلیل داده‌ها (کریمی فردین پور، ۱۳۹۴: ۵۴).

روش‌های تجزیه و تحلیل اطلاعات، بسته به ماهیت تحقیق از نظر کیفی یا کمی بودن متفاوت‌اند. در تحقیقات کیفی از روش‌های تجزیه و تحلیل کیفی همچون: رویکرد قوم‌نگاری، رویکرد تاریخی، رویکرد داستان‌سرایی، رویکرد تحلیل محتوا، رویکرد تحلیل و مکالمات، تجزیه و تحلیل سخنرانی، تجزیه و تحلیل استقرایی، تئوری زمینه‌ای و تحلیل خط‌مشی، استفاده می‌گردد. در تحقیقات کمی از روش‌های تجزیه و تحلیل کمی که به روش‌های تجزیه و تحلیل آماری نیز شهرت دارند استفاده می‌گردد (فرهنگی و صفرزاده، ۱۳۸۷: ۱۵۷). استفاده از روش‌های آماری به دو شکل توصیفی و استنباطی انجام می‌گیرد؛ بنابراین در تحقیق حاضر به دلیل ماهیت کمی بودن آن از دو روش آمار توصیفی برای تحلیل اطلاعات جمعیت‌شناختی و آمار استنباطی

برای آزمون فرضیات استفاده گردیده است و برای تجزیه و تحلیل سوالات کیفی از آمار استنباطی استفاده می شود. بدین منظور و برای پاسخگویی به سوالات تحقیق کمی از نرم افزارهای آماری SPSS و Smart PLS استفاده گردیده است.