

به نام خدا

موضوع: روش DEMATEL (رشته مدیریت کسب و کار)

مقاله اول:

## The effect of COVID-19 pandemic on domestic tourism: A DEMATEL method analysis on quarantine decisions

(Fatma Altuntas, Mehmet Sahin Gok), International Journal of Hospitality Management 92 (2021) 102719, <https://doi.org/10.1016/j.ijhm.2020.102719>

Received 26 May 2020; Received in revised form 27 September 2020; Accepted 6 October 2020

### ABSTRACT:

Countries' most effective methods to reduce the impact of outbreaks are quarantine the regions during the pandemic periods. Quarantine decisions during a pandemic directly affect the hospitality industry. There is no universal guideline regarding the quarantine decision during a pandemic. There is a gap in the literature on making the right quarantine decisions to decrease the negative effect of a pandemic on the hospitality industry. To fill this gap, this study uses a decision-making trial and evaluation laboratory (DEMATEL) method to help countries for quarantine decisions due to the COVID-19 pandemic. One of the critical hospitality industry indicators is the inter-regional travel flow between regions for local tourism. Data from the household domestic tourism survey obtained from the Turkish Statistical Institute (TurkStat) is used to acquire the number of people entering and exiting among regions. This study's findings indicate that Istanbul has an essential impact on Turkey's rest. The results also demonstrate that the DEMATEL method provides convenient solutions for quarantine decisions during a pandemic. The DEMATEL application results concerning the COVID-19 pandemic effect might shed light on the hospitality industry's prospects and challenges. This study's findings might be adopted to prepare the hospitality industry for the COVID-19 pandemic and similar pandemic.

تأثیر همه گیر COVID-19 بر گردشگری داخلی: تجزیه و تحلیل با روش DEMATEL در تصمیمات

مربوط به قرنطینه

موثرترین روش کشورها برای کاهش تأثیر شیوع این بیماری، تعیین مناطق قرنطینه شده در طول دوره های همه گیری بیماری است. تصمیمات در مورد قرنطینه در طی همه گیری به طور مستقیم بر صنعت گردشگری تأثیر می گذارد. هیچ راهنمای جهانی در مورد تصمیم گیری در مورد قرنطینه در طی یک بیماری همه گیر وجود ندارد. در ادبیات موضوع پیرامون تصمیم گیری صحیح در مورد قرنطینه برای کاهش اثر منفی همه گیری در صنعت توریسم، خلا وجود دارد. برای رفع این شکاف، این مطالعه از روش

(DEMATEL) برای کمک به کشورها برای تصمیم‌گیری در مورد قرنطینه به دلیل بیماری همه‌گیر COVID-19 استفاده می‌کند. یکی از شاخص‌های مهم صنعت توریسم سفر بین منطقه‌ای برای گردشگری محلی است. داده‌های حاصل از نظرسنجی گردشگری داخلی خانوار که از موسسه آماری ترکیه (TurkStat) به دست آمده، برای بدست آوردن تعداد افرادی که از مناطق وارد و خارج می‌شوند استفاده می‌شود. یافته‌های این مطالعه نشان می‌دهد که استانبول تأثیر اساسی در نتیجه کلی کشور ترکیه دارد. همچنین نتایج نشان می‌دهد که روش DEMATEL راه‌حل‌های مناسبی برای تصمیمات در مورد قرنطینه در طی یک بیماری همه‌گیر ارائه می‌دهد. نتایج برنامه DEMATEL در مورد اثر COVID-19 ممکن است چشم‌اندازها و چالش‌های صنعت گردشگری را آشکار کند. یافته‌های این مطالعه ممکن است برای مجهز کردن (تمهید کردن در مورد آینده) صنعت گردشگری در مورد بیماری همه‌گیر COVID-19 و بیماری‌های همه‌گیر مشابه مورد استفاده قرار گیرد.

از تعداد افراد ورودی و خروجی در میان مناطق برای تجزیه و تحلیل روابط علت و معلولی در ۱۲ منطقه ترکیه استفاده شده است. این مناطق از نظر بصری به دو گروه تقسیم می‌شوند. گروه اول گروه علت (علل اصلی) شامل استانبول (۱TR)، شرق مرمره (۴TR)، و آناتولی غربی (۵TR) در گروه اول هستند، در حالی که غرب مرمره (۲TR)، اژه (۳TR)، مدیترانه (۶TR)، آناتولی مرکزی (۷TR)، غرب دریای سیاه (۸TR)، دریای سیاه شرقی (۹TR)، آناتولی شمال شرقی (۱۰TR)، آناتولی شرقی شرقی (۱۱TR) و آناتولی جنوب شرقی (۱۲TR) گیرنده‌های اصلی (گروه دوم) هستند. در عمل گروه علتها/گروه اول برای کاهش سرعت گسترش بیماری COVID-19 حیاتی هستند. یافته‌های این مطالعه نشان می‌دهد که استانبول تأثیر زیادی در شیوع COVID-19 دارد.

شرکتهای گردشگری باید چابک، انعطاف‌پذیر و آزادتر شوند (سیگالا، ۲۰۱۸). با این حال، هنوز اطلاعات کمی در مورد نحوه واکنش گردشگران در برابر فاجعه‌ای مانند COVID-19 شناخته شده است. به خصوص در شرایط بحرانی، صنعت گردشگری باید با محیط جدید سازگار شود. بنابراین، درک محدودیت‌ها و پیامدهای فاجعه ممکن است به بخش خدمات درک دقیق و عمیقی بدهد. تعیین مناطق قرنطینه شده به طور صحیح و به موقع، ممکن است برای صنعت گردشگری هنگام گسترش COVID-19 ضروری باشد. از طرف دیگر، شرکت‌های گردشگری ممکن است گزینه‌هایی برای سرمایه‌گذاری جدید یا سرمایه‌گذاری‌های مشترک در مناطق غیر قرنطینه داشته باشند تا اثر اقتصادی منفی COVID-19 را کاهش دهند. روش DEMATEL راه‌حل‌های صحیح و سازگار برای تعیین مناطق قرنطینه شده و تأثیرات آن بر بقیه کشور را ارائه می‌دهد.

## Social media addiction: Applying the DEMATEL approach

(Mohammad Dalvi-Esfahani, Ali Niknafs, Daria J. Kuss, Mehrbakhsh Nilashi, Saeed Afrough), *Telematics and Informatics* 43 (2019) 101250,  
<https://doi.org/10.1016/j.tele.2019.101250>

Received 14 March 2019; Received in revised form 4 June 2019; Accepted 16 July 2019

### ABSTRACT:

While there is a growing number of studies investigating the determinants of social media addiction, there is a lack of research on examining the importance of such predictors and their intercorrelations and interdependences from psychotherapists' and researchers' point of views. Hence, utilizing the "Decision Making Trial and Evaluation Laboratory (DEMATEL)" technique, the current study investigated the clinical importance of social media addiction from the perspective of researchers and psychotherapists. Accordingly, by reviewing the literature 15 distal predictors of social media addiction were extracted and further classified into three groups of personality factors, comorbid symptoms, and psychosocial factors. From the data collected from 35 respondents, the results highlighted the group of personality factors as the most important dimension increasing the risk for developing social media addiction from the respondents' perspective. Moreover, the DEMATEL results revealed the predictors of openness to experience (personality dimension), loneliness (psychosocial), and depression (comorbid) as the most important predictors of social media addiction within each group. The results and implications of the study are discussed.

### اعتیاد به شبکه های اجتماعی: با استفاده از رویکرد DEMATEL

در حالی که تعداد فزاینده ای از مطالعات در مورد تعیین عوامل اعتیاد به شبکه های اجتماعی وجود دارد، اما فقدان تحقیقاتی در مورد بررسی اهمیت چنین پیش بینی هایی و روابط متقابل و وابستگی آنها بهم از دیدگاه رواندلمانگران و محققان وجود دارد. به همین دلیل مطالعه حاضر، با استفاده از روش (DEMATEL)، اهمیت بالینی اعتیاد به شبکه های اجتماعی را از دید محققان و روان درمانگران بررسی می کند. بر این اساس، با مرور ادبیات، ۱۵ پیش بینی کننده اعتیاد به شبکه های اجتماعی استخراج و در سه گروه عوامل شخصیتی، علائم همراه آنها و عوامل روانی اجتماعی طبقه بندی شدند. از داده های جمع آوری شده از ۳۵ پاسخ دهنده، نتایج، "گروه عوامل شخصیتی" را به عنوان مهمترین بعد افزایش دهنده خطر ایجاد اعتیاد به شبکه های اجتماعی از دیدگاه پاسخ دهندگان نشان داد. علاوه بر این، نتایج DEMATEL پیش بینی کننده های تجربه (از بعد شخصیت)، تنهایی (از بعد روانی اجتماعی) و افسردگی (از بعد عامل همراه) را به عنوان مهمترین پیش بینی کننده های اعتیاد به شبکه های اجتماعی در هر گروه نشان می دهد.

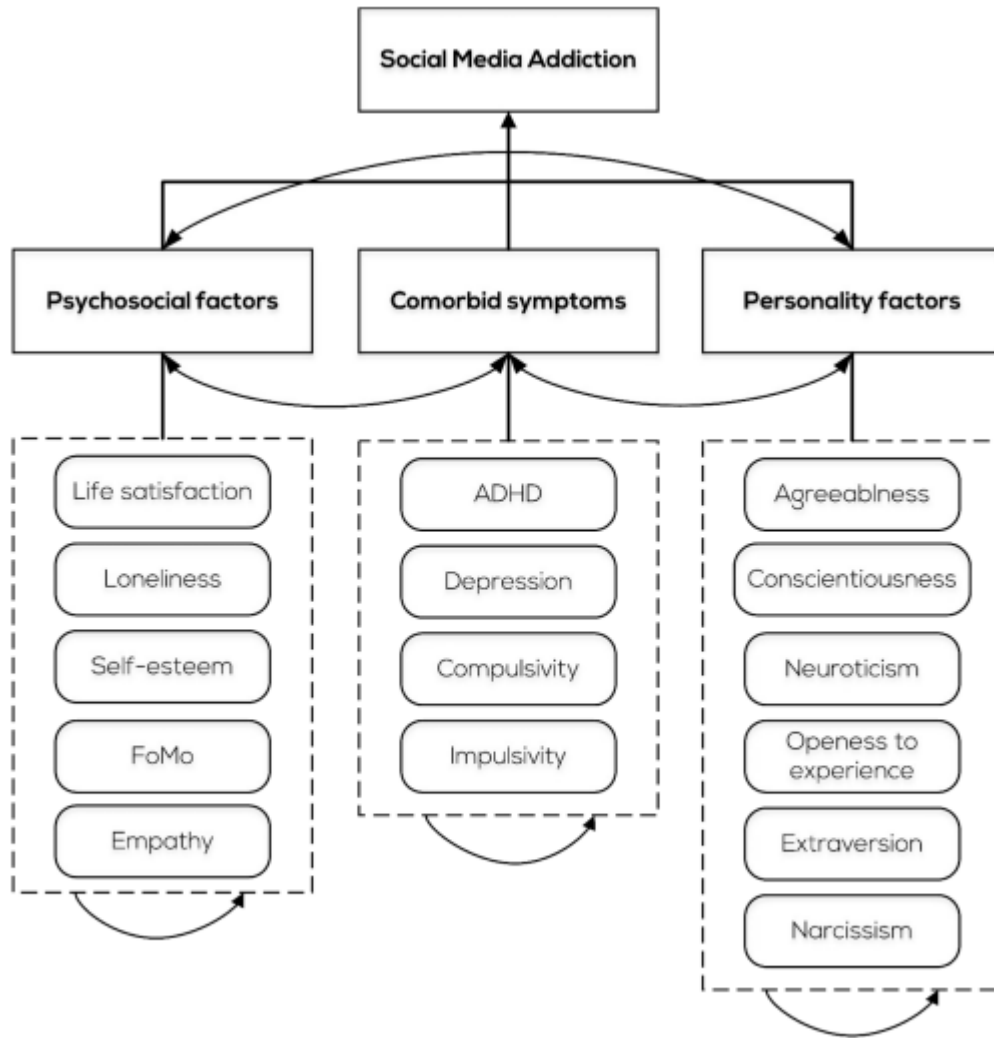


Fig. 1. Research model in DEMATEL format.

اعتیاد به شبکه های اجتماعی به ویژه برای کاربران جوان، یک مشکل ناخوشایند و در عین حال در حال رشد است. این مطالعه به نظرات و تجربه خود پاسخ دهندگان در زمینه اعتیاد به شبکه های اجتماعی متکی بوده است. علاوه بر این، برخی از محققان و پزشکان درگیر در این مطالعه به عنوان شرکت کنندگان، کمتر از سه سال تجربه دست و پنجه نرم کردن با این رفتار آنلاین مشکل ساز را داشته اند، که ممکن است بر دانش و درک مسئله موجود تأثیر بگذارد. تکرارهای آینده DEMATEL باید تضمین کند که وسعت و عمق دانش و تجربه در مورد اعتیاد به شبکه های اجتماعی از طریق تجربه و واجد شرایط بودن در مهارت های حرفه ای متفاوت است.