

فصل چهارم

تجزیه و تحلیل داده‌ها

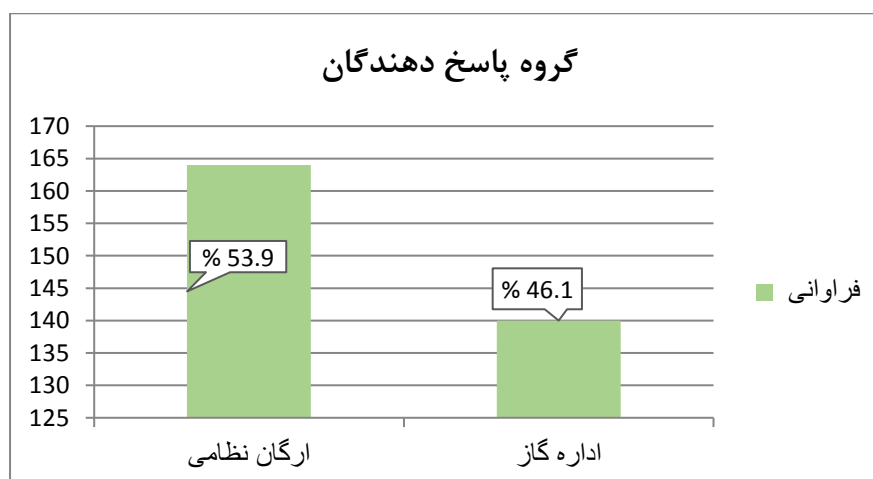
۱-۴- مقدمه

در این بخش، یافته‌های تحقیق با استفاده از آمار توصیفی و استنباطی در دو بخش کلی نشان داده می‌شود. در بخش یافته‌های توصیفی، نتایج در قالب ارائه‌ی خصوصیات فردی پاسخ‌دهندگان از قبیل جنس، سن، وضعیت تأهل، میزان تحصیلات، وضعیت اشتغال و درآمد، با استفاده از روش‌های آماری و محاسباتی نرم‌افزار SPSS از طریق نمودارها و جداول، محاسبه و مطرح می‌گردد و در بخش یافته‌های استنباطی، با توجه به تحلیل‌ها و آزمون‌های آماری به بررسی وجود رابطه و اثرات متقابل متغیرها پرداخته خواهد شد. همچنین به منظور تبیین و تحلیل داده‌ها از آزمون همبستگی استفاده می‌گردد. نتایج حاصل از این فصل، برگرفته از داده‌های به دست آمده از طریق پرسش‌نامه‌هایی می‌باشد که توسط نمونه‌ی آماری پژوهش تکمیل شده است.

۲-۴- ویژگی‌های جمعیت شناختی نمونه‌ی آماری

۱-۲-۴- بخش‌بندی نمونه‌ی آماری

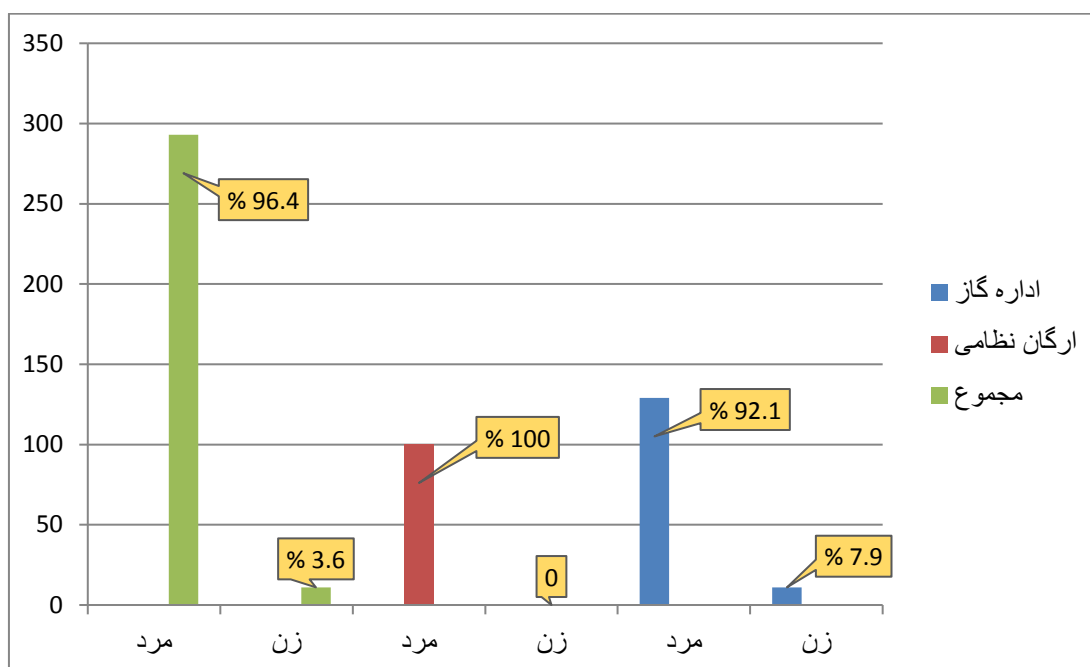
از مجموع پرسش‌نامه‌های توزیع شده در بین جامعه‌ی آماری، ۳۰۴ پرسش‌نامه‌ی قابل‌بررسی به دست آمد. گروه پاسخ‌دهندگان پژوهش را فعالان دو حوزه نظامی و شرکت گاز تشکیل می‌دهند که بر اساس نتایج به دست آمده مطابق نمودار (۱-۴) تعداد ۱۶۴ نفر از پاسخ‌دهندگان، معادل ۵۳٫۹ درصد نمونه آماری از سازمان نظامی و تعداد ۱۴۰ نفر، معادل ۴۶٫۱ درصد نمونه آماری از سازمان گاز انتخاب شده‌اند.



نمودار ۱-۴- توزیع درصد فراوانی نمونه‌ی آماری از نظر گروه پاسخ‌دهندگان (منبع: یافته‌های پژوهش)

۲-۲-۴- جنسیت

توزیع فراوانی نمونه آماری از نظر جنسیت مطابق نمودار (۲-۴) نشان می‌دهد که ۲۹۳ نفر از پاسخ‌دهندگان معادل با ۹۶,۴ درصد مرد بوده‌اند و تعداد ۱۱ نفر از پاسخ‌دهندگان معادل ۳,۶ درصد زن بوده‌اند؛ همچنین توزیع فراوانی نمونه آماری بر اساس جنسیت به تفکیک دو ارگان نظامی و گاز نیز در همان نمودار مشخص شده است که نشان می‌دهد در ارگان نظامی تمامی پاسخ‌دهندگان مرد بوده‌اند و در اداره گاز نیز تعداد ۱۲۹ نفر معادل ۹۲,۱ درصد نمونه آماری مرد و تعداد ۱۱ نفر معادل ۷,۹ درصد نمونه آماری را زنان تشکیل می‌دهند.

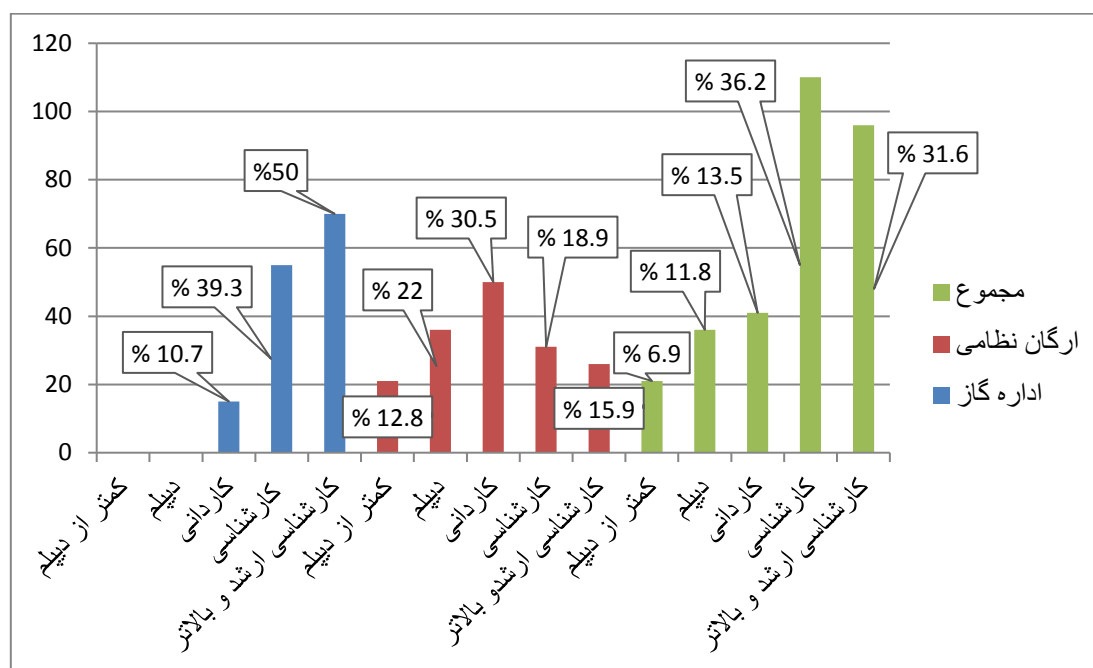


نمودار ۲-۴- توزیع فراوانی نمونه آماری از نظر جنسیت (منبع: یافته‌های پژوهش)

۳-۲-۴- تحصیلات

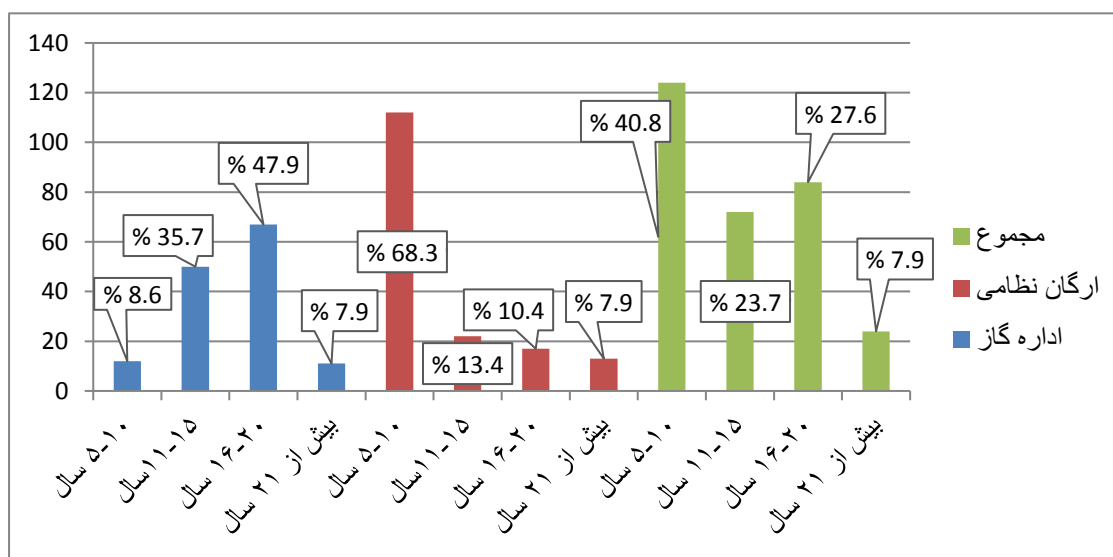
بر اساس نمودار (۳-۴) مشاهده می‌شود که از بین نمونه آماری تعداد ۲۱ نفر معادل با ۶,۹ درصد تحصیلات سطح کمتر از دیپلم داشته‌اند. تعداد ۳۶ نفر معادل ۱۱,۸ درصد تحصیلات خود را در سطح دیپلم عنوان کرده‌اند و تعداد ۴۱ نفر یعنی معادل با ۱۳,۵ نفر نیز تحصیلات در سطح کاردانی را عنوان کرده‌اند؛ همچنین

تعداد ۱۱۰ نفر معادل با ۳۶,۲ درصد نمونه آماری، تحصیلات خود را در سطح کارشناسی عنوان کرده اند و تعداد ۹۶ نفر معادل با ۳۱,۶ درصد نمونه آماری تحصیلات خود را در سطح کارشناسی ارشد و بالاتر از آن بیان کرده اند. توزیع فراوانی جنسیت پاسخ دهندگان در ارگان نظامی نیز گویای آن است که تعداد ۲۱ نفر معادل با ۱۲,۸ درصد نمونه آماری تحصیلات کمتر از دیپلم داشته اند و تعداد ۳۶ نفر معادل با ۲۲ درصد نمونه آماری نیز تحصیلات دیپلم را عنوان کرده اند. تعداد ۵۰ نفر معادل با ۳۰,۵ درصد نمونه آماری میزان تحصیلات خود را در سطح کاردانی عنوان کرده اند و تعداد ۳۱ نفر معادل با ۱۸,۹ درصد نمونه آماری تحصیلات در سطح کارشناسی را عنوان کرده اند و تعداد ۲۶ نفر معادل با ۱۵,۹ درصد نمونه آماری تحصیلات خود را کارشناسی ارشد و بالاتر بیان کرده اند. در بین پاسخ دهندگان اداره گاز نیز تعداد ۱۵ نفر از پاسخ دهندگان معادل با ۱۰,۷ درصد نمونه آماری تحصیلات کاردانی، تعداد ۵۵ نفر معادل با ۳۹,۳ درصد در سطح کارشناسی و تعداد ۷۰ نفر معادل با پنجاه درصد نمونه آماری نیز تحصیلات خود را کارشناسی ارشد و بالاتر از آن عنوان کرده اند و همچنین تحصیلات دیپلم و کمتر از آن نیز در بین پاسخ دهندگان وجود نداشته است.



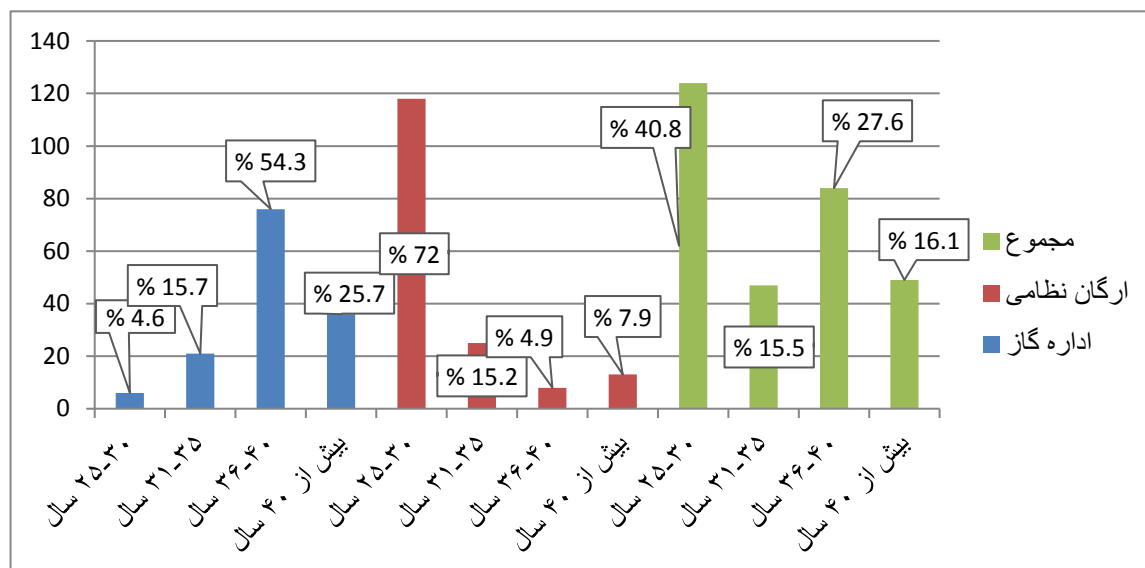
نمودار ۴-۳- توزیع فراوانی نمونه آماری از نظر سطح تحصیلات (منبع: یافته‌های پژوهش)

بر اساس نمودار (۴-۴) از بین پاسخ‌دهندگان، تعداد ۱۲۴ نفر معادل با ۴۰,۸ درصد عنوان کرده‌اند که بین پنج تا ده سال سابقه کاری دارند. تعداد ۷۲ نفر معادل با ۲۳,۷ درصد عنوان کرده‌اند که بین یازده تا پانزده سال سابقه کاری دارند همچنین تعداد ۸۴ نفر معادل با ۲۷,۶ درصد عنوان کرده‌اند که سابقه کاری در بازه شانزده تا بیست سال دارند و تعداد ۲۴ نفر معادل با ۷,۹ درصد نمونه آماری نیز عنوان کرده‌اند که سابقه کاری آن‌ها بیش از بیست و یک سال است همچنین نتایج توزیع فراوانی نمونه آماری در ارگان نظامی از نظر سابقه کاری نشان می‌دهد که تعداد ۱۱۲ نفر معادل با ۶۸,۳ درصد سابقه کاری خود را در بازه ۵ الی ۱۰ سال عنوان کرده‌اند و تعداد ۲۲ نفر معادل ۱۳,۴ درصد نیز در بازه ۱۱ الی ۱۵ سال را قید کرده‌اند همچنین تعداد ۱۷ نفر معادل با ۱۰,۴ درصد نیز سابقه خود را در بازه ۱۶ الی ۲۰ سال عنوان کرده‌اند و تعداد ۱۳ نفر معادل ۷,۹ درصد سابقه بیشتر از ۲۱ سال را بیان کرده‌اند. در اداره گاز تعداد ۱۲۴ نفر معادل ۴۰,۸ درصد سابقه کاری ۵ الی ۱۰ سال را قید کرده‌اند، تعداد ۷۲ نفر معادل با ۲۳,۷ درصد سابقه بین ۱۱ الی ۱۵ سال را عنوان کرده‌اند و تعداد ۸۴ نفر معادل ۲۷,۶ درصد نیز سابقه ۱۶ الی ۲۰ سال داشته‌اند و تعداد ۲۴ نفر نیز سابقه بیشتر از ۲۱ سال را بیان کرده‌اند.



نمودار ۴-۴- توزیع فراوانی نمونه آماری از نظر سابقه کاری (منبع: یافته‌های پژوهش)

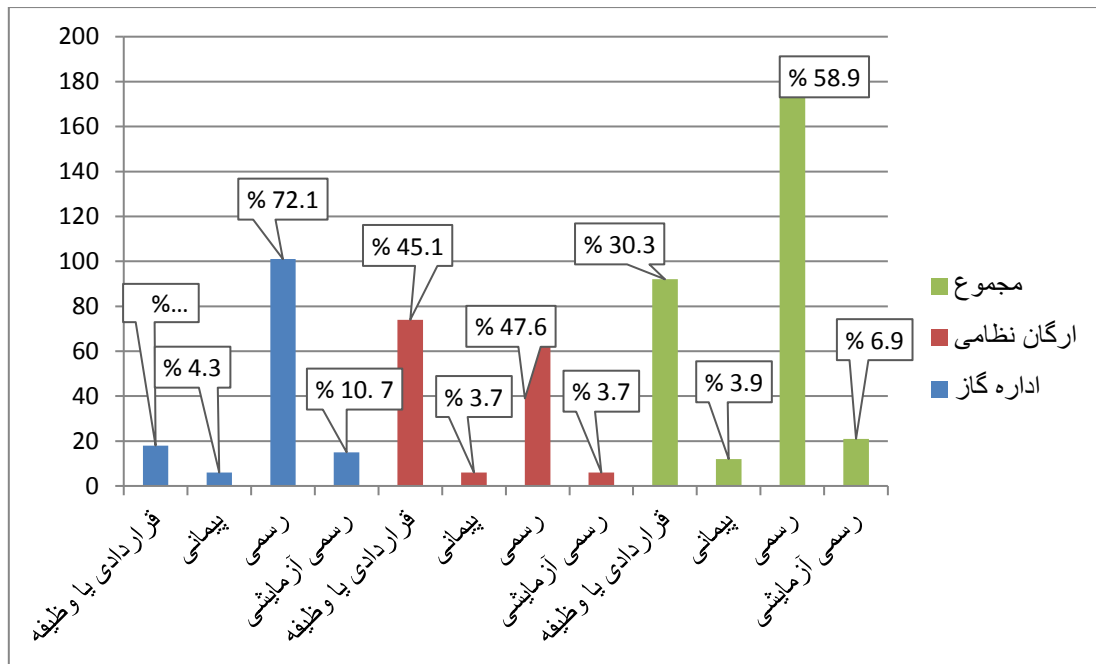
توزیع فراوانی سن پاسخ‌دهندگان مطابق با نمودار (۴-۵) نشان می‌دهد که از بین پاسخ‌دهندگان تعداد ۱۲۴ نفر معادل با ۴۰,۸ درصد نمونه آماری در بازه بیست‌وپنج الی سی سال قرار داشته‌اند. تعداد ۴۷ نفر از پاسخ‌دهندگان معادل با ۱۵,۵ درصد نمونه آماری در بازه سی‌ویک الی سی‌وپنج سال قرار داشته‌اند همچنین تعداد ۸۴ نفر از پاسخ‌دهندگان معادل با ۲۷,۶ درصد نمونه آماری سن خود را در بازه سی‌وشش سال الی چهل سال اعلام کرده‌اند و تعداد ۴۹ نفر از پاسخ‌دهندگان معادل با ۱۶,۱ درصد نمونه آماری نیز سن خود را بیشتر از ۴۰ سال عنوان کرده‌اند. در بین پاسخ‌دهندگان ارگان نظامی تعداد ۱۱۸ نفر معادل با ۷۲ درصد نمونه در بازه ۲۵ الی ۳۰ سال قرار داشته‌اند، تعداد ۲۵ نفر معادل ۱۵,۲ درصد در بازه ۳۱ الی ۳۵، تعداد ۸ نفر در بازه ۳۶ الی ۴۰ سال قرار داشته‌اند و تعداد ۱۳ نفر معادل با ۷,۹ درصد نمونه آماری نیز عنوان کرده‌اند که سن بالای ۴۰ سال قرار دارد؛ همچنین توزیع فراوانی در بین کارکنان اداره گاز نیز گویای آن است که تعداد ۶ نفر معادل با ۴,۳ درصد نمونه سن خود را در بازه ۲۵ الی ۳۰ سال عنوان کرده‌اند، تعداد ۲۱ نفر معادل با ۱۵,۷ درصد در بازه ۳۱ الی ۳۵ سال، تعداد ۷۶ نفر معادل با ۵۴,۳ درصد در بازه ۳۶ الی ۴۰ سال و تعداد ۳۶ نفر معادل با ۲۵,۷ درصد نیز سن خود را بالای ۴۰ سال قید کرده‌اند.



نمودار ۴-۵- توزیع فراوانی نمونه آماری از نظر سن (منبع: یافته‌های پژوهش)

۴-۲-۶- وضعیت استخدامی

توزیع فراوانی نمونه آماری از نظر وضعیت استخدامی پاسخ‌دهندگان بر اساس نمودار (۴-۶) نشان می‌دهد که تعداد ۹۲ نفر از پاسخ‌دهندگان معادل با ۳۰,۳ درصد نمونه آماری وضعیت استخدامی خود را قراردادی و یا وظیفه عنوان کرده‌اند. تعداد ۱۲ نفر از پاسخ‌دهندگان معادل با ۳,۹ درصد نمونه آماری وضعیت استخدامی خود را در وضعیت پیمانی عنوان کرده‌اند همچنین تعداد ۱۷۹ نفر از پاسخ‌دهندگان معادل با ۵۸,۹ درصد نمونه آماری وضعیت استخدامی خود را رسمی قطعی عنوان کرده‌اند و در نهایت تعداد ۲۱ نفر معادل با ۶,۹ درصد نمونه آماری وضعیت استخدامی خود را رسمی آزمایشی عنوان کرده‌اند؛ همچنین تفکیک توزیع فراوانی نمونه آماری به ارگان‌های نظامی و گاز نشان می‌دهد که در ارگان نظامی تعداد ۷۴ نفر معادل ۴۵,۱ درصد نمونه آماری بصورت قراردادی یا وظیفه‌ای استخدام شده‌اند، تعداد ۶ نفر از پاسخ‌دهندگان معادل با ۳,۷ درصد به صورت پیمانی، تعداد ۷۸ نفر معادل با ۴۷,۶ درصد نمونه به صورت رسمی استخدام شده‌اند و تعداد ۶ نفر یعنی ۳,۷ درصد نمونه آماری نیز به صورت رسمی آزمایشی به فعالیت مشغول هستند. در بین کارکنان اداره گاز نیز تعداد ۱۸ نفر معادل ۱۲,۹ درصد به صورت قراردادی و یا وظیفه مشغول فعالیت بوده‌اند و تعداد ۶ نفر یعنی ۴,۳ درصد نیز به صورت پیمانی بوده‌اند، تعداد ۱۰۱ نفر معادل با ۷۲,۱ درصد نمونه آماری نیز به صورت رسمی به استخدام اداره مذکور درآمده‌اند و تعداد ۱۵ نفر معادل ۱۰,۷ درصد نیز به صورت رسمی آزمایشی مشغول فعالیت در آن اداره بوده‌اند.

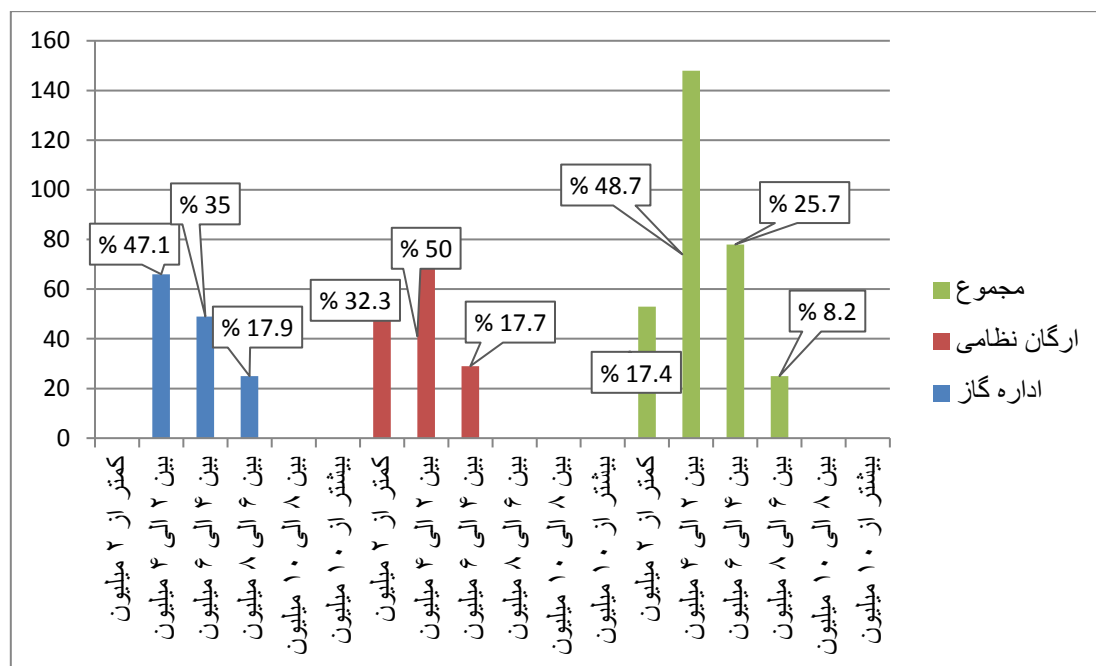


نمودار ۴-۶- توزیع فراوانی نمونه آماری از نظر وضعیت استخدامی (منبع: یافته‌های پژوهش)

۴-۲-۷- وضعیت درآمد

توزیع فراوانی نمونه آماری از نظر درآمد بر اساس نمودار (۴-۷) نشان می‌دهد که تعداد ۵۳ نفر از پاسخ‌دهندگان معادل با ۱۷,۴ درصد میزان درآمد خود را کمتر از ۲ میلیون عنوان کرده‌اند. تعداد ۱۴۸ نفر از پاسخ‌دهندگان معادل با ۴۸,۷ درصد نمونه آماری میزان درآمد خود را در بازه ۲ الی ۴ میلیون عنوان کرده‌اند. تعداد ۷۸ نفر معادل با ۲۵,۷ درصد نمونه آماری میزان درآمد خود را در بازه بین ۴ الی ۶ میلیون اعلام کرده‌اند و تعداد ۲۵ نفر معادل ۸,۲ درصد نمونه آماری نیز میزان درآمد خود را در بازه بین ۶ الی ۸ میلیون اعلام کرده‌اند؛ همچنین قابل ذکر است که در بین نمونه آماری مورد تحقیق قرار گرفته درآمدهای بالاتر از ۶ میلیون تومان قید نشده بود؛ به طور مشابه توزیع فراوانی میزان درآمد به تفکیک دو ارگان مورد مطالعه (ارگان نظامی و اداره گاز) نشان می‌دهد که در ارگان نظامی تعداد ۵۳ نفر معادل با ۳۲,۳ درصد نمونه آماری میزان درآمد خود را کمتر از ۲ میلیون تومان قید کرده‌اند و تعداد ۸۲ نفر معادل ۵۰ درصد نمونه آماری میزان درآمد خود را بین ۲ الی ۴ میلیون تومان قید کرده‌اند و تعداد ۲۹ نفر یعنی ۱۷,۷ درصد نمونه آماری میزان درآمد دریافتی شان را بین

۴ الی ۶ میلیون تومان قید کرده اند؛ همچنین قابل ذکر است که در بین نمونه آماری پژوهش مقادیر دریافتی بالاتر از ۶ میلیون قید نشده است. در بین کارکنان اداره گاز نیز تعداد ۶۶ نفر معادل ۴۷,۱ درصد نمونه آماری حقوق دریافتی ۲ الی ۴ میلیون تومان را قید کرده اند و از طرفی حقوقی دریافتی پایین تر از ۲ میلیون نیز از پاسخ دهندگان قید نشده است، تعداد ۴۹ نفر معادل با ۳۵ درصد نیز حقوق ۴ میلیون الی ۶ میلیون تومان را عنوان کرده اند و تعداد ۲۵ نفر نیز حقوق دریافتی خود را بین ۶ الی ۸ میلیون تومان قید کرده اند که ۱۷,۹ درصد پاسخ دهندگان در اداره گاز را شامل می شود؛ همچنین قابل ذکر است که حقوق های دریافتی بالاتر از ۸ میلیون در بین پاسخ دهندگان در اداره گاز وجود نداشته است.



نمودار ۴-۷- توزیع فراوانی نمونه آماری از نظر وضعیت درآمد (منبع: یافته‌های پژوهش)

۴-۳- یافته‌های تحلیلی

۴-۳-۱- نرمال بودن داده‌ها

قبل از انجام هر آزمونی بررسی نرمال بودن توزیع داده‌ها به منظور تعیین نوع آزمون مناسب با داده‌های پژوهش از اهمیت زیادی برخوردار است؛ بر این اساس آزمون چولگی و کشیدگی روی داده‌ها صورت گرفت که نتایج آن

در جدول (۴-۱) خلاصه شده است و بر این اساس نتایج به دست آمده نشان می دهد؛ مقدار چولگی و کشیدگی برای متغیرهای رهبری اقتدار گرایانه، ترس ، سکوت دفاعی و خلاقیت تماما در بازه قابل قبول قرار گرفته اند و می توان نتیجه گرفت که داده ها نرمال هستند؛ همچنین مقدار چولگی و کشیدگی برای متغیرهای مذکور در بین نمونه آماری اداره گاز و ارگان نظامی به طور جداگانه سنجیده شد و نتیجه مشابهی به دست داد.

جدول ۴-۱- بررسی نرمال بودن داده ها

وضعیت	k-s			متغیرها
	اداره گاز	ارگان نظامی	کل	
نرمال	S= -.۰۸۴ K= -.۰۴۶۵	S= -.۰۵۰۶ K= -.۰۷۰۶	S= -.۰۰۰۶ K= -.۰۰۹۰۲	رهبری اقتدار گرایانه
نرمال	S= .۰۸۰۰ K= .۰۴۱۸	S= .۰۴۴۰ K= -.۰۳۴۱	S= .۰۲۳۶ K= -.۰۴۷۱	ترس
نرمال	S= .۰۲۵۱ K= -.۰۸۱۳	S= .۰۳۶۵ K= -.۰۷۱۳	S= -.۰۱۲۳ K= -.۰۵۰۹	سکوت دفاعی
نرمال	S= -.۰۲۴۵ K= -.۰۸۷۲	S= -.۰۵۴۸ K= ۱,۰۲۲	S= -.۰۲۷۰ K= -.۰۱۰۵	خلاقیت

۴-۳-۲- تبیین رابطه بین رهبری اقتدار گرایانه و ترس

بر اساس نتایج به دست آمده در جدول (۴-۲) ضریب همبستگی پیرسون متغیرهای سبک رهبری اقتدار گرایانه و ترس (۰,۷۳۵) برآورد شده است که نشان دهنده وجود ارتباط مستقیم و مثبت بین این دو متغیر از دیدگاه نمونه آماری است؛ همچنین مقدار معناداری آزمون نیز پایین تر از سطح خطای ۵٪ برآورد شده که صحت این ارتباط را نشان می دهد و بیانگر معناداری ارتباط بین این دو متغیر در سطح ۹۹٪ است.

جدول ۲-۴- تبیین ارتباط میان سبک رهبری اقتدار گرایانه و ترس

متغیرها	ضریب همبستگی	sig
سبک رهبری اقتدار گرایانه - ترس	۰,۷۳۵	۰,۰۰

۳-۳-۴- تبیین رابطه بین رهبری اقتدار گرایانه و سکوت دفاعی

بر اساس نتایج به دست آمده در جدول (۳-۴) ضریب همبستگی پیرسون میان متغیرهای سبک رهبری اقتدار گرایانه و سکوت دفاعی مقدار (۰,۵۰۳) برآورد شده است که نشان دهنده ارتباط مستقیم و مثبت بین این دو متغیر است؛ همچنین معناداری آزمون برابر با صفر به دست آمده که پایین تر از سطح خطای ۵٪ برآورد شده که صحت این ادعا را تأیید می کند.

جدول ۳-۴- تبیین ارتباط میان سبک رهبری اقتدار گرایانه و سکوت دفاعی

متغیرها	ضریب همبستگی	sig
سبک رهبری اقتدار گرایانه - سکوت دفاعی	۰,۵۰۳	۰,۰۰

۴-۳-۴- تبیین ارتباط بین ترس و سکوت دفاعی

بر اساس نتایج به دست آمده در جدول (۴-۴) می توان مشاهده کرد که ضریب همبستگی پیرسون بین دو متغیر ترس و سکوت دفاعی مقدار (۰,۵۵۱) به دست آمده و گویای وجود رابطه معنادار مستقیم و مثبت (در حد متوسط) بین این دو متغیر است و از طرفی مقدار معناداری آزمون نیز پایین تر از سطح خطای ۵٪ برآورد شده که صحت این ارتباط را نشان می دهد.

جدول ۴-۴- تبیین ارتباط میان ترس و سکوت دفاعی

متغیرها	ضریب همبستگی	sig
ترس - سکوت دفاعی	۰,۵۵۱	۰,۰۰

۴-۳-۵- تبیین ارتباط بین سبک رهبری اقتدار گرایانه و خلاقیت

بر اساس نتایج به دست آمده در جدول (۴-۵) ضریب همبستگی پیرسون متغیرهای سبک رهبری اقتدار گرایانه و خلاقیت (۰,۳۳۶-) برآورد شده است که نشان دهنده وجود ارتباط مستقیم و منفی بین این دو متغیر از دیدگاه نمونه آماری است؛ همچنین مقدار معناداری آزمون نیز پایین تر از سطح خطای ۵٪ برآورد شده که صحت این ارتباط را نشان می دهد و بیانگر معناداری ارتباط بین این دو متغیر در سطح ۹۹٪ است.

جدول ۴-۵- تبیین ارتباط میان سبک رهبری اقتدار گرایانه و خلاقیت

متغیرها	ضریب همبستگی	sig
سبک رهبری اقتدار گرایانه - خلاقیت	-۰,۳۳۶	۰,۰۰

۴-۳-۶- تبیین ارتباط بین ترس و خلاقیت

بر اساس نتایج به دست آمده در جدول (۴-۶) ضریب همبستگی پیرسون متغیرهای ترس و خلاقیت (۰,۳۰۷-) برآورد شده است که نشان دهنده این است که بین ترس و خلاقیت همبستگی منفی مستقیم وجود دارد؛ همچنین مقدار معناداری آزمون نیز پایین تر از سطح خطای ۵٪ برآورد شده که صحت این ارتباط را نشان می دهد و بیانگر معناداری ارتباط بین این دو متغیر در سطح ۹۹٪ است.

جدول ۴-۶- تبیین ارتباط میان ترس و خلاقیت

متغیرها	ضریب همبستگی	sig
ترس - خلاقیت	-۰,۳۰۷	۰,۰۰۰

۴-۳-۶- تبیین ارتباط بین سکوت دفاعی و خلاقیت

بر اساس نتایج به دست آمده در جدول (۷-۴) ضریب همبستگی پیرسون متغیرهای سکوت دفاعی و خلاقیت (۰,۲۱۴-) برآورد شده است که نشان دهنده وجود ارتباط مستقیم و منفی بین این دو متغیر از دیدگاه نمونه آماری است؛ همچنین مقدار معناداری آزمون نیز پایین تر از سطح خطای ۵٪ برآورد شده که صحت این ارتباط را نشان می دهد و بیانگر معناداری ارتباط بین این دو متغیر در سطح ۹۹٪ است.

جدول ۷-۴- تبیین ارتباط میان سکوت دفاعی و خلاقیت

متغیرها	ضریب همبستگی	sig
سکوت دفاعی - خلاقیت	-۰,۲۱۴	۰,۰۰

۷-۳-۴- تبیین رابطه بین رهبری اقتدارگرایانه و خلاقیت با نقش واسطه ای ترس و سکوت دفاعی

نتایج آزمون رگرسیون به منظور تبیین رابطه میان متغیرهای رهبری اقتدارگرایانه، ترس، سکوت دفاعی و خلاقیت و تعیین میزان تأثیر این متغیرها بر همدیگر در جدول (۷-۴) خلاصه شده است. بر اساس نتایج حاصله، مقدار ضریب تعیین متغیرها (R^2) برابر با (۰,۱۲۲) به دست آمده است و بر این اساس می توان گفت ۱۲,۲ درصد از تغییرات متغیر درونزای خلاقیت توسط متغیرهای برونزای رهبری اقتدارگرایانه، ترس و سکوت دفاعی قابل بیان است. مقدار ضریب مسیر بین متغیر رهبری اقتدارگرایانه و متغیر خلاقیت مقدار (۰,۲۳۳-) برآورد شده است و نشانگر وجود رابطه ی مستقیم و منفی بین این دو متغیر است و همچنین مقدار آماری t بین این دو متغیر برابر با (۲,۸۷۳-) که بالاتر از مقدار بحرانی (۱,۹۶-) است و بر این اساس می توان گفت بین متغیرهای رهبری اقتدارگرایانه و متغیر خلاقیت ارتباط معناداری در سطح اطمینان ۹۵٪ برقرار است. مقدار معناداری نیز کمتر از سطح خطای ۵ درصد به دست آمده و تأییدی بر یافته های فوق هست. مقدار ضریب مسیر به دست آمده بین متغیرهای ترس و خلاقیت مقدار (۰,۱۱۸-) به دست آمده که نشان می دهد بین ترس و خلاقیت ارتباط معناداری وجود ندارد و از طرف دیگر نیز مقدار آماره ی t بین این دو متغیر نیز مقدار (۱,۴۱۱-) (برآورد شده که از مقدار (۱,۹۶-) کوچکتر می باشد و مقدار معناداری بیشتر از ۵ درصد خطای اندازه گیری به دست آمده و گواهی بر این مدعاست که بین متغیرهای ترس و خلاقیت در بین پاسخ دهندگان ارتباط

معناداری وجود ندارد. ضریب مسیر بین سکوت دفاعی و خلاقیت ($-0,032$) برآورد شده و مقدار آماره‌ی t ($-0,484$) و معناداری نیز ($0,628$) برآورد شده است و نشان می‌دهد که بین دو متغیر سکوت دفاعی و خلاقیت نیز ارتباط معناداری وجود ندارد.

جدول ۴-۸- تبیین ارتباط رهبری اقتدار گرایانه و خلاقیت با نقش واسطه‌ای ترس و سکوت دفاعی

متغیر ملاک	متغیر پیش‌بین	آماره‌ی t	sig	ضریب بتا	R	R^2
خلاقیت	رهبری اقتدار گرایانه	-۲,۸۷۳	۰,۰۰۴	-۰,۲۳۳	۰,۳۴۹	۰,۱۲۲
	ترس	-۱,۴۱۱	۰,۱۵۹	-۰,۱۱۸		
	سکوت دفاعی	-۰,۴۸۴	۰,۶۲۸	-۰,۰۳۲		

۴-۳-۸- تبیین ارتباط بین رهبری اقتدار گرایانه و ترس با سکوت دفاعی

نتایج آزمون رگرسیون به‌منظور تبیین رابطه میان متغیرهای رهبری اقتدار گرایانه و ترس با سکوت دفاعی و تعیین میزان تأثیر این متغیرها بر همدیگر در جدول (۴-۹) خلاصه‌شده است. بر اساس نتایج حاصله، مقدار ضریب تعیین متغیرها (R^2) برابر با ($0,324$) به‌دست‌آمده است و بر این اساس می‌توان گفت $32,4$ درصد از تغییرات متغیر درونزای سکوت دفاعی توسط متغیرهای برونزای رهبری اقتدار گرایانه و ترس قابل‌بیان است. مقدار ضریب مسیر بین متغیر سکوت دفاعی و متغیر ترس مقدار ($0,393$) برآورد شده است و نشانگر وجود رابطه‌ی مستقیم و مثبت بین این دو متغیر است و همچنین مقدار آماره‌ی t بین این دو متغیر برابر با ($5,625$) که بالاتر از مقدار بحرانی ($1,96$) است و بر این اساس می‌توان گفت بین متغیرهای سکوت دفاعی و متغیر ترس ارتباط معناداری در سطح اطمینان 95% برقرار است. مقدار معناداری نیز کمتر از سطح خطای 5 درصد به‌دست‌آمده و تأییدی بر یافته‌های فوق هست. مقدار ضریب مسیر به‌دست‌آمده بین متغیرهای رهبری اقتدار گرایانه و سکوت دفاعی مقدار ($0,214$) به‌دست‌آمده که نشان می‌دهد بین دو متغیر ارتباط معناداری وجود دارد و همچنین مقدار آماره‌ی t بین این دو متغیر نیز مقدار ($3,058$) برآورد شده که از مقدار ($1,96$) بزرگ

تر می‌باشد و از طرف دیگر مقدار معناداری کمتر از ۵ درصد خطای اندازه‌گیری به‌دست‌آمده و می‌توان گفت بین متغیرهای رهبری اقتدار گرایانه و سکوت دفاعی در بین پاسخ دهندگان ارتباط معناداری وجود دارد.

جدول ۹-۴- تبیین ارتباط رهبری اقتدار گرایانه و ترس با سکوت دفاعی

متغیر ملاک	متغیر پیش‌بین	آماره t	sig	ضریب بتا	R	R ^۲
سکوت دفاعی	رهبری اقتدار گرایانه	۳,۰۵۸	۰,۰۰۲	۰,۲۱۴	۰,۵۶۹	۰,۳۲۴
	ترس	۵,۶۲۵	۰,۰۰۰	۰,۳۹۳		

۹-۳-۴- تبیین معادله رگرسیونی بین متغیرهای رهبری اقتدار گرایانه و ترس

نتایج آزمون رگرسیون به‌منظور تبیین رابطه میان متغیرهای رهبری اقتدار گرایانه و ترس و تعیین میزان تأثیر این متغیرها بر همدیگر در جدول (۴-۱۰) خلاصه‌شده است. بر اساس نتایج حاصله، مقدار ضریب تعیین متغیرها (R^۲) برابر با (۰,۵۴۱) به‌دست‌آمده است و بر این اساس می‌توان گفت ۵۴,۱ درصد از تغییرات متغیر درونزای ترس توسط متغیر برونزای رهبری اقتدار گرایانه قابل بیان است. مقدار ضریب مسیر بین متغیر رهبری اقتدار گرایانه و متغیر ترس مقدار (۰,۷۳۵) برآورد شده است و نشانگر وجود رابطه‌ی مستقیم و مثبت بین این دو متغیر است و همچنین مقدار آماری t بین این دو متغیر برابر با (۱۸,۸۵۸) که بالاتر از مقدار بحرانی (۱,۹۶) است و بر این اساس می‌توان گفت بین متغیرهای رهبری اقتدار گرایانه و متغیر ترس ارتباط معناداری در سطح اطمینان ۹۵٪ برقرار است. مقدار معناداری نیز کمتر از سطح خطای ۵ درصد به‌دست‌آمده و تأییدی بر یافته‌های فوق هست.

جدول ۱۰-۴- تبیین ارتباط رهبری اقتدار گرایانه و ترس

متغیر ملاک	متغیر پیش‌بین	آماره t	sig	ضریب بتا	R	R ^۲
------------	---------------	---------	-----	----------	---	----------------

ترس	رهبری اقتدار گرایانه	۱۸,۸۵۸	۰,۰۰۰	۰,۷۳۵	۰,۷۳۵	۰,۵۴۱
-----	----------------------	--------	-------	-------	-------	-------

۳-۴-۱۰- تحلیل مسیر متغیرهای رهبری اقتدار گرایانه، ترس، سکوت دفاعی و خلاقیت

در جدول (۹-۴) نیز اثرات مستقیم و غیرمستقیم و اثرات کل متغیرهای رهبری اقتدار گرایانه و خلاقیت با نقش واسطه ای ترس و سکوت دفاعی با استفاده از تکنیک تحلیل مسیر رسم شده است که نتایج حاصله نشان می‌دهد میزان اثر مستقیم متغیر رهبری اقتدار گرایانه بر روی متغیر خلاقیت مقدار (۰,۲۳۳-) است نشان دهنده ی وجود رابطه منفی و مستقیم بین دو متغیر می باشد و همچنین مقدار اثر غیر مستقیم از طریق متغیرهای واسطه ای نیز برابر (۰,۱۰۱-) است؛ بنابراین کل اثر این متغیر بر روی متغیر خلاقیت برابر (۰,۳۳۴-) برآورد می شود و بر این اساس می توان نتیجه گرفت که متغیرهای رهبری اقتدار گرایانه و متغیر خلاقیت باهم ارتباط معنادار دارند حال آن که جهت این همبستگی منفی می باشد و بر این اساس با افزایش در مقدار متغیر رهبری اقتدار گرایانه مقدار خلاقیت کاهش می یابد و برعکس؛ همچنین اثر غیر مستقیم متغیر رهبری بر خلاقیت با واسطه گری تمام متغیرهای واسطه مقدار (۰,۱۰۱) به دست آمده که نشان دهنده ارتباط غیر مستقیم منفی بین دومتغیر رهبری و خلاقیت با واسطه گری متغیر های واسطه است.

جدول ۹-۴- تحلیل مسیر متغیرهای رهبری اقتدار گرایانه، ترس، سکوت دفاعی و خلاقیت

مسیر	اثر مستقیم	اثر غیرمستقیم	اثر کل
رهبری اقتدار گرایانه ← خلاقیت	-۰,۲۳۳	(-۰,۱۱۸) * ۰,۷۳۵ (-۰,۰۳۲) * ۰,۲۱۴ (-۰,۰۳۲) * ۰,۳۹۳ * ۰,۷۳۵	-۰,۳۳۴
رهبری اقتدار گرایانه ← ترس	۰,۷۳۵	-	۰,۷۳۵
رهبری اقتدار گرایانه ← سکوت دفاعی	۰,۲۱۴	۰,۳۹۳ * ۰,۷۳۵	۰,۵۰۲

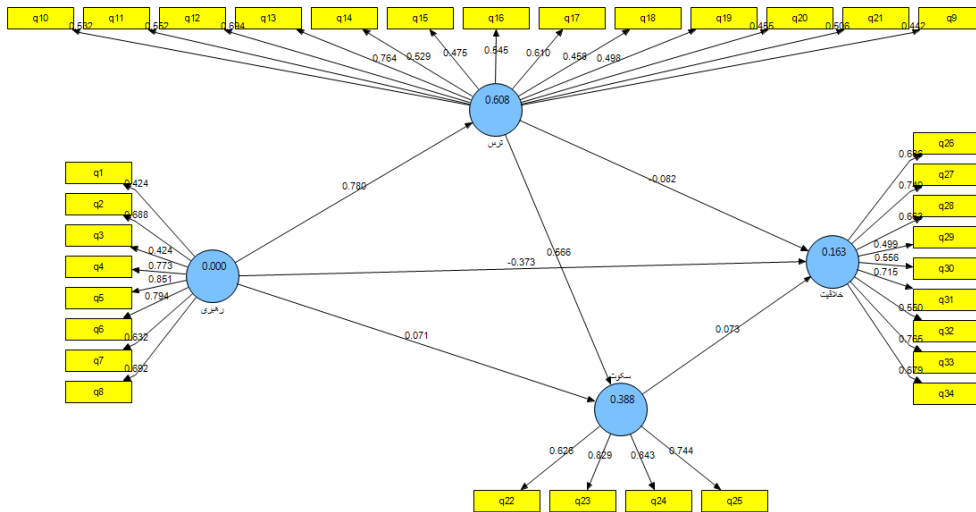
		-	رهبری اقتدار گرایانه ← ترس ← سکوت دفاعی ← خلاقیت
-۰,۰۰۹	۰,۷۳۵ * ۰,۳۹۳ * (-۰,۰۳۲)		
-۰,۰۱۱۸	-	-۰,۰۱۱۸	ترس ← خلاقیت
۰,۳۹۳	-	۰,۳۹۳	ترس ← سکوت دفاعی
-۰,۰۳۲	-	-۰,۰۳۲	سکوت دفاعی ← خلاقیت

همچنین بر اساس جدول (۴-۹) مشاهده می شود که میزان تاثیر غیر مستقیم متغیر رهبری بر خلاقیت از طریق متغیر میانجی ترس برابر (۰,۰۸۶-) است که نشان دهنده ارتباط منفی غیر مستقیم در حد اندک بین این دو متغیر با واسطه گری ترس است. مقدار تاثیر غیر مستقیم متغیر رهبری در حضور متغیر واسطه سکوت نیز برابر (۰,۰۰۶-) به دست آمده که گویای ارتباط منفی غیر مستقیم بسیار ضعیف متغیر رهبری و خلاقیت در این حالت است و همچنین ارتباط غیر مستقیم بین متغیر رهبری و خلاقیت با میانجی گری متغیرهای واسطه ترس و سکوت دفاعی مقدار (۰,۰۰۹-) رابه دست می دهد که نشانگر ارتباط بسیار ضعیف متغیر رهبری بر خلاقیت در این حالت است. میزان تاثیر متغیر رهبری بر سکوت دفاعی با واسطه گری متغیر ترس نیز برابر (۰,۲۸۸) به دست آمده است که نشان دهنده ارتباط غیر مستقیم مثبت بین این دو متغیر با واسطه گری متغیر سکوت دفاعی است. مقدار تاثیر مستقیم رهبری مقتدر گرایانه با ترس مقدار (۰,۷۳۶) بر آورد شده که نشان دهنده ارتباط مستقیم و مثبت بین این دو متغیر است. مقدار تاثیر مستقیم متغیر رهبری اقتدار گرایانه بر روی متغیر سکوت دفاعی برابر (۰,۲۱۴) بر آورد شده است که نشان دهنده ارتباط مستقیم و مثبت بین رهبری اقتدار گرایانه و سکوت دفاعی است. مقدار تاثیر مستقیم متغیر ترس بر روی متغیر خلاقیت برابر (۰,۱۱۸-) بر آورد شده که نشانگر تاثیر مستقیم و منفی این دو متغیر بر روی هم است. مقدار تاثیر مستقیم متغیر سکوت دفاعی بر روی متغیر خلاقیت مقدار (۰,۰۳۲-) است که نشان دهنده ی ارتباط مستقیم منفی (در حد بسیار ضعیف) بین این دو متغیر است. مقدار تاثیر مستقیم متغیر ترس بر روی متغیر سکوت دفاعی نیز برابر (۰,۳۹۳) بر آورد شده است که نشان می دهد بین این دو متغیر ارتباط مستقیم مثبت بر قرار است.

۴-۴- تحلیل معادلات ساختاری

۴-۴-۱- سنجش پایایی مدل مفهومی

برای سنجش پایایی مدل پژوهش به بررسی ضرایب بار عاملی پرداخته شده و برازش مدل های اندازه گیری نیز صورت خواهد گرفت. نتایج حاصل از این اندازه گیری بارهای عاملی پژوهش در شکل ۴-۱ و همچنین در جدول (۴-۱۰) نشان داده شده است.



شکل ۴-۱- ضرایب بار عاملی متغیرهای پژوهش

بر اساس نتایج شکل (۴-۱) مشاهده می شود که مقدار بار عاملی برای متغیرهای آشکار مدل مفهومی بالاتر از مقدار (۰,۴) بر آورد شده است و نشان می دهد که واریانس بین مدل و متغیرهای آشکار از واریانس خطای اندازه گیری مدل بیشتر است و می توان گفت مدل از پایایی قابل قبولی برخوردار است و بین متغیرهای آشکار در پژوهش همبستگی مطلوبی برقرار است. ضرایب بار عاملی هر کدام از متغیرهای پژوهش در جدول (۴-۱۰) نشان داده شده است.

جدول ۴-۱۰- ضرایب بارهای عاملی مدل پژوهش برای تحلیل عاملی تاییدی

	رهبری	ترس	سکوت	خلاقیت
q1	۰,۴۲۴۰۵۷			
q1۰		۰,۵۳۱۶۴۰		
q1۱		۰,۵۵۱۸۰۲		
q1۲		۰,۶۹۴۰۳۰		
q1۳		۰,۷۶۳۹۶۱		
q1۴		۰,۵۲۸۷۷۹		
q1۵		۰,۴۷۴۶۲۴		
q1۶		۰,۵۴۵۴۲۶		
q1۷		۰,۶۱۰۴۷۰		
q1۸		۰,۴۵۷۵۳۷		
q1۹		۰,۴۹۸۰۶۹		
q2	۰,۶۸۸۳۴۰			
q2۰		۰,۴۵۴۷۵۸		
q2۱		۰,۵۰۶۰۴۹		
q2۲			۰,۶۲۵۹۷۳	
q2۳			۰,۸۲۹۴۲۵	
q2۴			۰,۸۴۲۵۲۱	
q2۵			۰,۷۴۴۳۸۴	
q2۶				۰,۶۸۶۳۱۷
q2۷				۰,۷۴۰۰۱۴
q2۸				۰,۶۶۳۱۴۲
q2۹				۰,۴۹۸۸۹۴
q3	۰,۴۲۳۹۲۰			
q3۰				۰,۵۵۶۴۰۴
q3۱				۰,۷۱۵۰۰۱
q3۲				۰,۵۴۹۹۹۴
q3۳				۰,۷۶۴۶۵۱
q3۴				۰,۶۷۸۶۹۰
q4	۰,۷۷۲۵۳۳			
q5	۰,۸۵۰۶۳۴			
q6	۰,۷۹۴۳۲۸			
q7	۰,۶۳۱۷۸۷			
q8	۰,۶۹۲۳۶۱			
q9		۰,۴۴۲۲۴۰		

۴-۴-۲- آلفای کرونباخ

نتایج به دست آمده به منظور سنجش آلفای کرونباخ متغیرهای پژوهش در جدول (۴-۱۱) نشان داده شده است. بر این اساس مشاهده می شود که میزان ضریب آلفای کرونباخ برای تمام متغیرهای پژوهش بالاتر از (۰,۷) برآورد شده است و نشان می دهد که بین متغیرهای پنهان و متغیرهای آشکار همبستگی خوبی برقرار است و به عبارتی شاخص های پژوهش به خوبی سازه را تبیین می کنند.

جدول ۴-۱۱- آلفای کرونباخ متغیرهای پژوهش

	Cronbachs Alpha
رهبری	۰,۸۱۹۱۸۹
ترس	۰,۸۰۵۵۱۱
سکوت	۰,۷۵۷۸۰۵
خلاقیت	۰,۸۴۱۷۱۵

۴-۴-۳- پایایی ترکیبی (CR)

نتایج حاصل از اندازه گیری پایایی ترکیبی در جدول (۴-۱۲) نشان داده شده است و بر این اساس می توان گفت مقدار CR برای هر چهار متغیر پژوهش بالاتر از مقدار (۰,۷) برآورد شده است و گویای این حقیقت است که متغیرهای پژوهش همبستگی قابل قبول داشته و مدل پژوهش از پایایی مطلوب برخوردار است.

جدول ۴-۱۲- پایایی ترکیبی (CR)

	Composite Reliability
رهبری	۰,۸۶۵۲۹۰
ترس	۰,۸۴۶۲۱۵
سکوت	۰,۸۴۸۲۱۵
خلاقیت	۰,۸۶۹۸۹۱

۴-۴-۴- روایی همگرا

نتایج نشان داده شده در جدول (۴-۱۳) نشان می‌دهد که مقدار روایی ترکیبی (AVE) برای متغیر رهبری (۰,۴) برآورد شده است که مقدار قابل قبولی می‌باشد و نشان می‌دهد که میانگین واریانس به اشتراک گذاشته شده بین سازه با شاخص‌های خود مقدار مناسبی است. AVE متغیر ترس مقدار (۰,۳) به دست آمده که از مقدار مطلوب کمتر می‌باشد. مقدار AVE متغیر سکوت برابر (۰,۵) به دست آمده که نشان دهنده همبستگی مناسب این متغیر با شاخص‌های خود می‌باشد و مقدار AVE برای متغیر خلاقیت برابر (۰,۴) به دست آمده که نشان دهنده همبستگی مناسب بین سازه و شاخص و همچنین واریانس به اشتراک گذاشته شده بین سازه و شاخص است.

جدول ۴-۱۳- روایی همگرا (AVE)

	AVE
رهبری	۰,۴۵۷۹۰۱
ترس	۰,۳۰۳۳۳۵
سکوت	۰,۵۸۵۹۳۵
خلاقیت	۰,۴۳۰۶۵۸

۴-۴-۵- روایی واگرا

معیارهای مهم دیگری که با روایی واگرا مشخص می‌گردد، میزان رابطه یک سازه با شاخص‌هایش در مقایسه رابطه آن سازه با سایر سازه‌ها است؛ به طوریکه روایی واگرای قابل قبول یک مدل حاکی از آن است که یک سازه در مدل تعامل بیشتری با شاخص‌های خود دارد تا با سازه‌های دیگر. فورنل و لارکر (۱۹۸۱) بیان می‌کنند: روایی واگرا وقتی در سطح قابل قبول است که میزان AVE برای هر سازه بیشتر از واریانس اشتراکی بین آن سازه و سازه‌های دیگر (یعنی مربع مقدار ضرایب همبستگی بین سازه‌ها) در مدل باشد.

در این بخش برای مقایسه میزان همبستگی بین شاخص های یک متغیر پنهان با آن متغیر در مقابل همبستگی آن شاخص ها با متغیرهای پنهان دیگر به بررسی روایی واگرا با استفاده از نرم افزار smartpls پرداختیم که نتایج آن در جدول (۴-۱۴) مشاهده می شود. بر اساس این نتایج تمامی شاخص ها همبستگی بیشتری با متغیر پنهان خود نشان می دهند تا متغیرهای دیگر به جز شاخص q_{26} که همبستگی اش با متغیر مربوط به خودش یعنی ترس (۰,۵۴) کمی کمتر از همبستگی آن با متغیر رهبری (۰,۵۹) است که با اغماض می توان آن را نیز قبول کرد. بارهای عاملی تمام شاخص های سازه های پژوهش برای بررسی روایی واگرا در جدول (۴-۱۴) آورده شده است.

جدول ۴-۴- ماتریس بارهای عاملی متقابل

	رهبری	ترس	سکوت	خلاقیت
q1	۰,۴۲۴۰۵۷	۰,۲۷۲۰۱۱	۰,۲۴۵۳۷۹	-۰,۳۳۸۸۳۱
q1۰	۰,۲۵۶۸۵۷	۰,۵۳۱۶۴۰	۰,۵۲۲۰۱۶	-۰,۰۷۶۲۶۶
q1۱	۰,۴۰۰۲۳۲	۰,۵۵۱۸۰۲	۰,۴۹۰۱۳۰	-۰,۲۹۸۰۲۵
q1۲	۰,۳۹۶۷۲۱	۰,۶۹۴۰۳۰	۰,۳۳۸۰۳۵	-۰,۱۰۲۶۵۱
q1۳	۰,۶۴۲۸۷۰	۰,۷۶۳۹۶۱	۰,۵۸۴۲۹۲	-۰,۳۴۲۳۶۷
q1۴	۰,۳۳۰۸۰۶	۰,۵۲۸۷۷۹	۰,۲۹۰۱۴۸	-۰,۱۹۹۵۶۵
q1۵	۰,۴۲۹۵۰۹	۰,۴۷۴۶۲۴	۰,۲۷۷۸۷۱	۰,۱۳۰۳۷۱
q1۶	۰,۵۹۷۰۴۲	۰,۵۴۵۴۲۶	۰,۴۳۷۳۸۴	-۰,۱۵۶۲۴۶
q1۷	۰,۴۷۹۴۷۱	۰,۶۱۰۴۷۰	۰,۲۴۷۶۰۶	-۰,۰۴۱۳۸۱
q1۸	۰,۲۹۷۱۰۲	۰,۴۵۷۵۳۷	۰,۱۱۳۵۶۲	-۰,۳۱۳۰۵۱
q1۹	۰,۳۲۲۶۹۶	۰,۴۹۸۰۶۹	۰,۱۶۸۲۰۵	-۰,۱۴۶۹۸۷
q2	۰,۶۸۸۳۴۰	۰,۶۰۰۲۸۷	۰,۴۷۰۸۶۳	-۰,۱۸۲۸۸۷
q2۰	۰,۴۴۸۴۵۵	۰,۴۵۴۷۵۸	۰,۲۵۶۹۳۰	-۰,۳۵۴۴۶۶
q2۱	۰,۳۹۲۷۸۶	۰,۵۰۶۰۴۹	۰,۱۸۸۰۰۳	-۰,۲۱۲۶۱۹
q2۲	۰,۳۷۶۹۶۴	۰,۴۶۵۳۳۷	۰,۶۲۵۹۷۳	-۰,۰۲۲۵۵۴
q2۳	۰,۳۵۰۰۱۴	۰,۴۷۲۴۵۵	۰,۸۲۹۴۲۵	-۰,۰۱۰۵۵۳
q2۴	۰,۴۵۸۹۴۶	۰,۵۱۹۵۳۶	۰,۸۴۲۵۲۱	-۰,۱۸۰۹۰۴
q2۵	۰,۳۶۷۸۰۳	۰,۴۳۵۵۳۵	۰,۷۴۴۳۸۴	-۰,۲۷۷۱۳۰
q2۶	-۰,۲۵۳۶۷۲	-۰,۱۰۷۱۵۴	۰,۰۵۸۷۱۷	۰,۶۸۶۳۱۷
q2۷	-۰,۲۸۶۸۷۴	-۰,۲۳۲۱۸۵	-۰,۰۰۷۶۹۷	۰,۷۴۰۰۱۴
q2۸	-۰,۲۷۵۰۲۷	-۰,۱۴۵۵۷۰	-۰,۱۷۰۱۷۱	۰,۶۶۳۱۴۲
q2۹	-۰,۱۰۶۴۳۶	-۰,۲۱۸۹۱۸	-۰,۲۸۹۷۸۹	۰,۴۹۸۸۹۴

q3	۰,۴۲۳۹۲۰	۰,۲۴۲۸۴۷	۰,۲۰۱۸۶۳	-۰,۰۳۷۶۲۵
q3۰	-۰,۱۰۳۲۵۴	-۰,۲۰۳۸۲۳	-۰,۳۶۴۵۳۳	۰,۵۵۶۴۰۴
q3۱	-۰,۲۳۵۳۶۴	-۰,۲۹۰۰۳۳	-۰,۱۱۹۶۱۷	۰,۷۱۵۰۰۱
q3۲	-۰,۱۴۳۳۲۱	-۰,۰۹۱۲۴۰	۰,۰۳۴۵۷۸	۰,۵۴۹۹۹۴
q3۳	-۰,۴۲۷۵۲۲	-۰,۲۸۵۲۵۳	-۰,۱۷۴۳۷۱	۰,۷۶۴۶۵۱
q3۴	-۰,۲۵۳۷۹۷	-۰,۳۳۹۸۵۶	-۰,۲۳۵۵۱۷	۰,۶۷۸۶۹۰
q4	۰,۷۷۲۵۳۳	۰,۶۲۸۰۷۰	۰,۲۷۷۳۰۸	-۰,۳۱۴۷۶۴
q5	۰,۸۵۰۶۳۴	۰,۷۱۸۷۷۳	۰,۴۱۴۹۰۴	-۰,۳۳۲۱۴۹
q6	۰,۷۹۴۳۲۸	۰,۵۷۹۴۶۰	۰,۲۹۳۵۰۶	-۰,۳۲۴۹۲۵
q7	۰,۶۳۱۷۸۷	۰,۵۰۷۰۳۵	۰,۴۸۳۱۰۰	-۰,۲۵۲۰۵۸
q8	۰,۶۹۲۳۶۱	۰,۴۶۸۸۷۱	۰,۳۱۱۵۹۷	-۰,۳۲۰۴۶۲
q9	۰,۳۷۰۸۵۹	۰,۴۴۲۲۴۰	۰,۱۷۴۳۹۸	-۰,۰۴۵۹۲۳

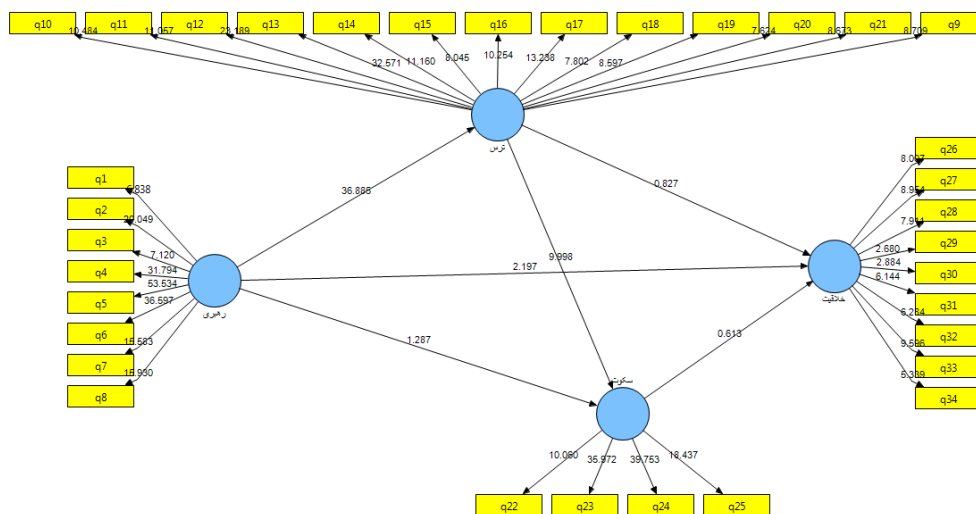
همچنین برای بررسی میزان همبستگی یک سازه با شاخص هایش در مقابل همبستگی آن سازه با سایر سازه ها از ماتریس فورنل و لارکر استفاده کرده ایم که این ماتریس در جدول (۴-۱۵) رسم شده است. بر اساس این جدول مقدار مجذور میانگین واریانس استخراج شده (AVE) متغیر رهبری اقتدار گرایانه (۰,۶۷) کمتر از مقدار مربع همبستگی با متغیر ترس (۰,۷۷) است که نشان می دهد متغیر رهبری همبستگی بیشتری با سایر متغیرها نسبت به شاخص های خودش نشان می دهد و همچنین مجذور میانگین واریانس استخراج شده برای متغیر ترس (۰,۵۵) به دست آمده است که بیشتر از مقدار مربع همبستگی این متغیر با سایر متغیرها است و نشان می دهد که این متغیر نیز تمایل بیشتری به همبستگی با سایر متغیرها در مقابل شاخص های خود دارد. مقدار مجذور میانگین واریانس استخراج شده برای متغیر سکوت (۰,۷۶) به دست آمده که از مربع همبستگی متغیرهای مدل پژوهش کمی کمتر برآورد شده است و برای متغیر خلاقیت نیز مقدار میانگین واریانس استخراج شده برابر (۰,۶۵) برآورد شده است که بیشتر از مربع میانگین متغیرها در سمت چپ خود می باشد بنابراین متغیرهای موجود در مدل مفهومی پژوهش تعامل بیشتری با همدیگر نسبت به شاخص های خود دارند.

جدول ۴-۱۵- ماتریس فورنل و لارکر

	رهبری	ترس	سکوت	خلاقیت
رهبری	۰,۶۷۶۶۸۳			
ترس	۰,۷۷۹۶۹۸	۰,۵۵۰۷۵۸		
سکوت	۰,۵۱۲۲۵۱	۰,۶۲۱۱۴۶	۰,۷۶۵۴۶۳۹	
خلاقیت	-۰,۳۹۹۲۸۵	-۰,۳۲۷۱۰۳	-۰,۱۶۸۴۸۶	۰,۶۵۶۲۴۵

۴-۴-۶- ضرایب معناداری z (مقادیر t-values)

مقدار آماره ی t متغیرهای پژوهش در شکل (۲-۴) و جدول (۱۶-۴) نشان داده شده است و همانطور که مشاهده می شود مقدار t بین متغیر رهبری و خلاقیت برابر (۲,۱۹) به دست آمده است و بر این اساس می توان گفت که معناداری این دو متغیر در سطح اطمینان ۹۵٪ قابل تایید است و مقدار ضریب مسیر بین این دو متغیر که در شکل (۱-۴) نشان داده شده است برابر (۰,۳۷۳-) برآورد شده و بر این اساس می توان نتیجه گرفت که بین متغیر رهبری و خلاقیت ارتباط منفی و مستقیم در سطح اطمینان ۹۵,۸٪ برقرار است. مقدار ضرایب مسیر بین متغیرهای پژوهش در جدول (۱۶-۴) نیز خلاصه شده است.



شکل ۴-۲- ضرایب معناداری متغیر های پژوهش

مقدار ضریب مسیر بین دو متغیر رهبری و ترس مطابق شکل (۴-۱) و جدول (۴-۱۶) برابر (۰,۷۷) به دست آمده است که نشان می دهد ارتباط بین این دو متغیر مثبت و مستقیم می باشد و همچنین مقدار معناداری این دو متغیر بر اساس شکل (۴-۲) و جدول (۴-۱۵) برابر (۳۶,۸۸) محاسبه شده و گویای این حقیقت است که ارتباط دو تغییر رهبری و ترس در سطح اطمینان ۹۹٪ برقرار می باشد.

جدول ۴-۱۵- ضرایب معناداری متغیر های پژوهش

	T Statistics (O/STERR)
خلاقیت -> ترس	۰,۸۲۶۷۴۰
سکوت -> ترس	۹,۹۹۷۹۹۷
ترس -> رهبری	۳۶,۸۸۴۸۴۶
خلاقیت -> رهبری	۲,۱۹۶۸۵۹
سکوت -> رهبری	۱,۲۸۷۱۰۲
خلاقیت -> سکوت	۰,۶۱۳۲۳۱

مقدار ضریب مسیر بین متغیرهای رهبری و سکوت مطابق شکل (۴-۱) و جدول (۴-۱۶) برابر (۰,۰۷) به دست آمده است که نشان دهنده این حقیقت است که ارتباط بین این دو متغیر بسیار اندک و قابل چشم پوشی است و برای تایید این قضیه می توان از مقدار معناداری محاسبه شده بهره برد که این مقدار بین این دو متغیر با توجه به شکل (۴-۲) و جدول (۴-۱۵) برابر (۱,۲۸) و نشان می دهد که ارتباط بین این دو متغیر در سطح اطمینان پایین می باشد. مقدار ضریب مسیر بین دو متغیر ترس و خلاقیت مطابق شکل (۴-۱) و جدول (۴-۱۶) برابر (۰,۰۷) به دست آمده و نشان می دهد بین این دو متغیر ارتباط مثبت و مستقیم در سطح بسیار پایینی برقرار است و می توان از آن چشم پوشی کرد مقدار معناداری (t- values) بین این دو متغیر نیز عدد (۰,۶۱) به دست آمده که از مقدار بحرانی (۱,۹۶) پایین تر است و گویای این است که ارتباط این دو متغیر در سطح اطمینان بسیار پایین است.

جدول ۴-۱۶- ضرایب مسیر متغیرهای پژوهش

	رهبری	ترس	سکوت	خلاقیت
رهبری		۰,۷۷۹۶۹۸	۰,۰۷۱۲۷۳	-۰,۳۷۳۱۳۸
ترس			۰,۵۶۵۵۷۴	-۰,۰۸۱۸۰۰
سکوت				۰,۰۷۳۴۶۴
خلاقیت				

مقدار ضریب مسیر بین متغیر سکوت و خلاقیت مطابق شکل (۴-۱) و جدول (۴-۱۶) برابر (۰,۰۸-) است که نشان می دهد بین این دو متغیر ارتباط منفی و مستقیم در حد بسیار ضعیف برقرار است و قابل چشم پوشی است همچنین مقدار معناداری این دو متغیر با توجه به شکل (۴-۲) و جدول (۴-۱۵) برابر (۰,۸۲) به دست آمده که از مقدار بحرانی (۱,۹۶) کمتر است و می توان گفت ارتباط این دو متغیر در سطح اطمینان پایین است. مقدار ضریب مسیر بین دو متغیر ترس و سکوت مطابق شکل (۴-۱) و جدول (۴-۱۶) برابر (۰,۵۶) است و نشان دهنده ارتباط مثبت و مستقیم بین این دو متغیر است و مقدار معناداری با توجه به شکل (۴-۲) و جدول (۴-۱۵) برابر (۹,۹۹) است که گویای این حقیقت است که این دو متغیر در سطح اطمینان بالای ۹۹٪ معنادار هستند.

۴-۴-۷- ضریب تاثیر (R^2)

مقدار ضریب تعیین میزان تاثیر متغیرهای برون زا بر روی متغیرهای درون زا را مشخص می کنند. بر همین اساس نتایج معیار R^2 برای متغیرهای پژوهش در جدول (۴-۱۷) خلاصه شده است و مشاهده می شود که این مقدار برای متغیر ترس برابر است با (۰,۶) که مقدار بسیار مطلوبی هست و نشان می دهد که متغیر رهبری قادر است ۶۰ درصد تغییرات متغیر ترس را تبیین کند. مقدار R^2 برای متغیر سکوت دفاعی برابر (۰,۳۸) گزارش شده است و این مقدار نشان دهنده تاثیر مطلوب متغیر رهبری و ترس بر روی متغیر سکوت دفاعی است و بیانگر این است که این دو متغیر می توانند ۳۸ درصد از تغییرات متغیر سکوت دفاعی را کنترل کند. مقدار R^2 برای متغیر خلاقیت (۰,۱۶) بر آورد شده است و مقدار متوسطی برای این معیار می باشد و در

حقیقت می توان گفت ۱۶ درصد تغییرات متغیر خلاقیت به وسیله ی متغیرهای رهبری و ترس و سکوت دفاعی تبیین می شود.

جدول ۴-۱۷- ضریب تاثیر R^2

	R Square
رهبری	
ترس	۰,۶۰۷۹۲۸
سکوت	۰,۳۸۷۸۱۴
خلاقیت	۰,۱۶۳۳۶۸

۴-۴-۸- معیار Q^2

نتایج معیار Q^2 برای متغیرهای وابسته پژوهش در جدول (۴-۱۸) نشان داده شده و مطابق آن مقدار Q^2 برای متغیرهای ترس و سکوت بسیار خوب ارزیابی شده اند و این مقدار برای متغیر خلاقیت در حد متوسط به پایین ارزیابی شده است و نشان می دهد قدرت پیش بینی متغیر خلاقیت توسط سایر متغیرها در حد پایین است و قدرت پیش بینی متغیرهای ترس و سکوت دفاعی توسط متغیرهای مستقل خود زیاد است.

جدول ۴-۱۸- معیار Q^2

Total	SSO	SSE	۱-SSE/SSO
ترس	۳۹۵۲,۰۰۰۰۰۰	۳۲۶۰,۶۵۵۳۰۰	۰,۱۷۴۹۳۵
خلاقیت	۲۷۳۶,۰۰۰۰۰۰	۲۵۷۸,۹۱۴۰۳۷	۰,۰۵۷۴۱۴
سکوت	۱۲۱۶,۰۰۰۰۰۰	۹۶۱,۹۹۰۳۵۹	۰,۲۰۸۸۹۰

۴-۴-۹- میانگین مقادیر اشتراکی

به منظور بررسی و برازش کلی مدل مفهومی پژوهش مقادیر $\overline{\text{Communalities}}$ (میانگین مقادیر اشتراکی) حائز اهمیت هستند و بر این اساس ابتدا مقادیر اشتراکی متغیرهای پژوهش مطابق آنچه در جدول (۴-۱۹) نشان داده شده است به دست آورده ایم

جدول ۴-۱۹- میزان Communalities متغیرهای پژوهش

	communality
رهبری	۰,۴۵۷۹۰۱
ترس	۰,۳۰۳۳۳۵
سکوت	۰,۵۸۵۹۳۵
خلاقیت	۰,۴۳۰۶۵۷

برای بررسی برازش مدل کلی از معیار GOF استفاده می‌شود که سه مقدار ۰/۰۱، ۰/۲۵ و ۰/۳۶ به‌عنوان مقادیر ضعیف، متوسط و قوی برای GOF معرفی شده است. این معیار از طریق فرمول زیر محاسبه می‌گردد:

$$\text{فرمول ۴-۱- معیار GOF} \quad \text{GOF} = \sqrt{\overline{\text{communalities}} \times R^2}$$

مقادیر $\overline{\text{Communalities}}$ برای متغیرهای رهبری، ترس، سکوت و خلاقیت به ترتیب برابر؛ ۰,۴۵، ۰,۳۰، ۰,۵۸ و ۰,۴۳ به دست آمده است و بر این اساس مقدار میانگین مقادیر اشتراکی برابر ۰,۴۴ خواهد بود و همچنین مقادیر R^2 مطابق جدول (۴-۱۷) که در بخش‌های قبلی محاسبه شده اند برای متغیرهای ترس و سکوت و خلاقیت به ترتیب اعداد؛ ۰,۶۰، ۰,۳۸ و ۰,۱۶ بر آورد شده است بنابراین می‌توان گفت مقدار $\overline{R^2}$ برای این سه متغیر برابر است با (۰,۳۸)؛ بنابراین با توجه به نتایج به دست آمده مقدار GOF برابر (۰,۴۰) به دست می‌آید و این مقدار با توجه به مقادیر ملاک مقدار بسیار مناسبی است و می‌توان گفت مدل مفهومی پژوهش بسیار مطلوب ارزیابی می‌شود.

۴-۵- مقایسه سبک رهبری بین کارکنان نظامی و اداره گاز

نتایج حاصل از آزمون t مستقل به منظور مقایسه سبک رهبری بین کارکنان نظامی و اداره گاز در جدول (۴-۲۰) خلاصه شده است؛ بر اساس این جدول مقدار معناداری آزمون لوین که به منظور سنجش همسانی و عدم همسانی واریانس صورت می‌گیرد برابر صفر برآورد شده است که این مقدار کمتر از سطح خطای ۵٪ برآورد شده است و بر این اساس می‌توان گفت فرض عدم تساوی واریانس‌ها مورد قبول واقع می‌شود و برای مقایسه میانگین از داده‌های فرض عدم تساوی واریانس‌ها استفاده می‌شود.

مقدار اختلاف میانگین متغیر سبک رهبری در بین دو گروه برابر با (۱,۰۸۹) به دست آمده است و مقدار معناداری نیز کمتر از سطح خطای ۵٪ به دست آمده و مقدار آماره t نیز برابر با (۱۴,۸۴۵) است و کران‌های سطح اطمینان نیز دو عدد مثبت را نشان می‌دهند که شامل صفر نیز نخواهد شد؛ بر این اساس می‌توان نتیجه گرفت که بین دیدگاه کارکنان نظامی و کارکنان اداره گاز در مورد سبک رهبری اقتدار گرایانه اختلاف معناداری وجود دارد.

جدول ۴-۲۰- مقایسه سبک رهبری بین کارکنان نظامی و اداره گاز

متغیر	گروه	میانگین
سبک رهبری	ارگان نظامی	۳,۸۰۱۱
	اداره گاز	۲,۷۱۱۶

متغیر	آزمون لوین		معناداری (sig)	آماره t	اختلاف میانگین	
	F	sig			حداقل	حداکثر
سبک رهبری	۱۳,۶۳۵	۰,۰۰	۰,۰۰	۱۴,۶۳۵	۰,۹۴۲۹۷	۱,۰۸۹۴۶
	فرض عدم تساوی واریانس‌ها		۰,۰۰	۱۴,۸۴۵	۰,۹۴۵۰۴	۱,۰۸۹۴۶

۴-۵-۱- مقایسه میزان متغیر ترس بین کارکنان نظامی و اداره گاز

نتایج حاصل از آزمون t مستقل به منظور مقایسه میزان متغیر ترس بین کارکنان نظامی و اداره گاز در جدول (۴-۲۱) خلاصه شده است؛ بر اساس این جدول مقدار معناداری آزمون لوین که به منظور سنجش همسانی و عدم همسانی واریانس صورت می‌گیرد برابر (۰,۲) برآورد شده است که این مقدار بیشتر از سطح خطای ۵٪ برآورد شده است و بر این اساس می‌توان گفت فرض تساوی واریانس‌ها مورد قبول واقع می‌شود و برای مقایسه میانگین از داده‌های فرض تساوی واریانس‌ها استفاده می‌شود.

مقدار اختلاف میانگین متغیر ترس در بین دو گروه برابر با (۰,۷۹۳۸۸) به دست آمده است و مقدار معناداری نیز کمتر از سطح خطای ۵٪ به دست آمده و مقدار آماره t نیز برابر با (۱۳,۶۷۴) است و کران‌های سطح اطمینان نیز دو عدد مثبت را نشان می‌دهند که شامل صفر نیز نخواهد شد؛ بر این اساس می‌توان نتیجه گرفت که بین دیدگاه کارکنان نظامی و کارکنان اداره گاز در مورد متغیر ترس اختلاف معناداری وجود دارد.

جدول ۴-۲۱- مقایسه سبک رهبری بین کارکنان نظامی و اداره گاز

متغیر	گروه	میانگین
ترس	ارگان نظامی	۳,۵۰۰۵
	اداره گاز	۲,۷۰۶۶

متغیر	آزمون لوین		آماره t	معناداری (sig)	اختلاف میانگین	سطح اطمینان ۹۵٪	
	F	sig				حداکثر	حداقل
ترس	۱,۴۳۰	۰,۲۳۳	۱۳,۶۷۴	۰,۰۰	۰,۷۹۳۸۸	۰,۶۷۹۶۳	۰,۹۰۸۱۲
	فرض عدم تساوی واریانس‌ها		۱۳,۶۶۸	۰,۰۰	۰,۷۹۳۸۸	۰,۶۷۹۵۷	۰,۹۰۸۱۹

۴-۵-۲- مقایسه میزان متغیر سکوت بین کارکنان نظامی و اداره گاز

نتایج حاصل از آزمون t مستقل به منظور مقایسه میزان متغیر سکوت بین کارکنان نظامی و اداره گاز در جدول (۴-۲۲) خلاصه شده است؛ بر اساس این جدول مقدار معناداری آزمون لوین که به منظور سنجش همسانی و عدم همسانی واریانس صورت می‌گیرد برابر صفر برآورد شده است که این مقدار کمتر از سطح خطای ۵٪ برآورد شده است و بر این اساس می‌توان گفت فرض عدم تساوی واریانس‌ها مورد قبول واقع می‌شود و برای مقایسه میانگین از داده‌های فرض عدم تساوی واریانس‌ها استفاده می‌شود.

مقدار اختلاف میانگین متغیر سبک رهبری در بین دو گروه برابر با (۰,۷۳) به دست آمده است و مقدار معناداری نیز کمتر از سطح خطای ۵٪ به دست آمده و مقدار آماره t نیز برابر با (۸,۲۵۷) است و کران‌های سطح اطمینان نیز دو عدد مثبت را نشان می‌دهند که شامل صفر نیز نخواهد شد؛ بر این اساس می‌توان نتیجه گرفت که بین دیدگاه کارکنان نظامی و کارکنان اداره گاز در مورد متغیر سکوت دفاعی اختلاف معناداری وجود دارد.

جدول ۴-۲۲- مقایسه سبک رهبری بین کارکنان نظامی و اداره گاز

متغیر	گروه	میانگین
سکوت دفاعی	ارگان نظامی	۳,۷۰۵۸
	اداره گاز	۲,۹۷۵۰

متغیر	آزمون لوین		آماره t	معناداری (sig)	اختلاف میانگین	سطح اطمینان ۹۵٪	
	F	sig				حداقل	حداکثر
سکوت دفاعی	۲۳,۵۵۷	۰,۰۰	۸,۴۵۵	۰,۰۰	۰,۷۳۰۷۹	۰,۵۶۰۷۰	۰,۹۰۰۸۸
	فرض عدم تساوی واریانس‌ها		۸,۲۵۷	۰,۰۰	۰,۷۳۰۷۹	۰,۵۵۶۴۹	۰,۹۰۵۰۹

نتایج حاصل از آزمون t مستقل به منظور مقایسه متغیر خلاقیت بین کارکنان نظامی و اداره گاز در جدول (۴-۲۳) خلاصه شده است؛ بر اساس این جدول مقدار معناداری آزمون لوین که به منظور سنجش همسانی و عدم همسانی واریانس صورت می‌گیرد برابر صفر برآورد شده است که این مقدار کمتر از سطح خطای ۵٪ برآورد شده است و بر این اساس می‌توان گفت فرض عدم تساوی واریانس‌ها مورد قبول واقع می‌شود و برای مقایسه میانگین از داده‌های فرض عدم تساوی واریانس‌ها استفاده می‌شود.

مقدار اختلاف میانگین متغیر سبک رهبری در بین دو گروه برابر با (۰,۱۹۲۳۲) به دست آمده است و مقدار معناداری نیز کمتر از سطح خطای ۵٪ به دست آمده و مقدار آماره t نیز برابر با (۲,۳۳۷) است و کران‌های سطح اطمینان نیز دو عدد منفی را نشان می‌دهند که شامل صفر نیز نخواهد شد؛ بر این اساس می‌توان نتیجه گرفت که بین دیدگاه کارکنان نظامی و کارکنان اداره گاز در مورد میزان خلاقیت اختلاف معناداری وجود دارد.

جدول ۴-۲۰- مقایسه سبک رهبری بین کارکنان نظامی و اداره گاز

متغیر	گروه	میانگین
خلاقیت	ارگان نظامی	۳,۲۰۰۵
	اداره گاز	۳,۳۹۲۹

متغیر	آزمون لوین		آماره t	معناداری (sig)	اختلاف میانگین	سطح اطمینان ۹۵٪	
	F	sig				حداقل	حداکثر
خلاقیت	۱۸,۷۳۷	۰,۰۰	-۲,۳۷۷	۰,۰۱۸	-۰,۱۹۲۳۲	-۰,۳۵۱۵۶	-۰,۰۳۳۰۷
	فرض عدم تساوی واریانس‌ها		-۲,۳۳۷	۰,۰۲۰	-۰,۱۹۲۳۲	-۰,۳۵۴۳۱	-۰,۰۳۰۳۲

۴-۶- بررسی ارتباط بین رهبری، ترس، سکوت و خلاقیت در بین کارکنان ارگان نظامی

نتایج به دست آمده در جدول (۴-۲۴) ضریب همبستگی پیرسون بین متغیرهای سبک رهبری اقتدار گرایانه و ترس و سکوت و خلاقیت را در ارگان نظامی نشان می دهد. با توجه به این نتایج ضریب همبستگی بین رهبری اقتدارگرایانه و خلاقیت برابر (۰,۲۴۰-) به دست آمده و گویای ارتباط منفی و معکوس بین این دو متغیر در بین کارکنان ارگان نظامی است؛ همچنین مقدار معناداری نیز کمتر از ۵٪ به دست آمده و نشان می دهد این ارتباط در سطح معناداری بالاتر از ۹۵٪ است. بین رهبری و ترس نیز مقدار ضریب همبستگی برابر (۰,۳۷۹) به دست آمده و گویای ارتباط مثبت بین این دو متغیر است و همچنین مقدار معناداری نیز کمتر از ۵٪ برآورد شده است و نشان دهنده صحت معناداری این دو متغیر در سطح بالاتر از ۹۵٪ است. ضریب همبستگی بین متغیر رهبری و سکوت سازمانی برابر (۰,۳۹۵) است و مقدار معناداری نیز برابر صفر است که نشان می دهد بین رهبری اقتدارگرایانه و سکوت سازمانی در ارگان نظامی ارتباط مثبت در سطح اطمینان بالاتر از ۹۵٪ برقرار است.

ضریب همبستگی بین دو متغیر ترس و سکوت سازمانی مقدار (۰,۳۲۰) برآورد شده است و معناداری نیز کمتر از ۵٪ سطح خطا می باشد بر این اساس می توان نتیجه گرفت که بین ترس و سکوت سازمانی در بین کارکنان ارگان نظامی ارتباط معنادار مثبت در سطح بالاتر از ۹۵٪ برقرار است.

جدول ۴-۲۴ تبیین ارتباط سبک رهبری اقتدار گرایانه و ترس و سکوت و خلاقیت در ارگان نظامی

		رهبری	ترس	سکوت	خلاقیت
رهبری	ضریب همبستگی	۱	۰,۳۷۹	۰,۳۹۵	-۰,۲۴۰
	Sig. (۲-tailed)	-	۰,۰۰۰	۰,۰۰۰	۰,۰۰۲
ترس	ضریب همبستگی	۰,۳۷۹	۱	۰,۳۲۰	-۰,۳۱۹
	Sig. (۲-tailed)	۰,۰۰۰	-	۰,۰۰۰	۰,۰۰۰
سکوت	ضریب همبستگی	۰,۳۹۵	۰,۳۲۰	۱	-۰,۱۸۸
	Sig. (۲-tailed)	۰,۰۰۰	۰,۰۰۱	-	۰,۰۱۶
خلاقیت	ضریب همبستگی	-۰,۲۴۰	-۰,۳۱۹	-۰,۱۸۸	۱
	Sig. (۲-tailed)	۰,۰۰۲	۰,۰۰۰	۰,۰۱۶	-

تعداد	۱۶۴	۱۶۴	۱۶۴	۱۶۴
-------	-----	-----	-----	-----

ضریب همبستگی بین دو متغیر ترس و خلاقیت در بین کارکنان ارگان نظامی برابر (۰,۳۱۹-) بر آورد شده است و مقدار معناداری نیز عدد صفر به دست آمده است؛ بر این اساس می توان نتیجه گرفت که بین این دو متغیر در شرایط مذکور ارتباط منفی و معکوس در سطح اطمینان بالاتر از ۹۵٪ برقرار است.

بین دو متغیر سکوت سازمانی و خلاقیت نیز مقدار ضریب همبستگی برابر (۰,۱۸۸-) به دست آمده است که نشان می دهد بین این دو متغیر در ارگان نظامی ارتباط معنادار منفی و معکوس برقرار است و مقدار معناداری نیز کمتر از ۵٪ به دست آمده که صحت این ادعا را تایید می کند.

نتایج آزمون رگرسیون به منظور تبیین رابطه میان متغیرهای رهبری اقتدار گرایانه، ترس، سکوت دفاعی و خلاقیت و تعیین میزان تأثیر این متغیرها بر همدیگر در بین کارکنان ارگان نظامی در جدول (۴-۲۵) خلاصه شده است. بر اساس نتایج حاصله، مقدار ضریب تعیین متغیرها (R^2) برابر با (۰,۱۲۱) به دست آمده است و بر این اساس می توان گفت ۱۲,۱ درصد از تغییرات متغیر درونزای خلاقیت توسط متغیرهای برونزای رهبری اقتدار گرایانه، ترس و سکوت دفاعی قابل بیان است. مقدار ضریب مسیر بین متغیر رهبری اقتدار گرایانه و متغیر خلاقیت مقدار (۰,۱۲۰-) بر آورد شده است و نشانگر وجود رابطه‌ی مستقیم و منفی ضعیف بین این دو متغیر است و همچنین مقدار آماری t بین این دو متغیر برابر با (۱,۴۲۸-) که پایین تر از مقدار بحرانی (۱,۹۶-) است و بر این اساس می توان گفت بین متغیرهای رهبری اقتدار گرایانه و متغیر خلاقیت ارتباط معناداری در سطح اطمینان بسیار پایین تر از ۹۵٪ برقرار است. مقدار معناداری نیز بیشتر از سطح خطای ۵ درصد به دست آمده و تأییدی بر یافته‌های فوق هست. مقدار ضریب مسیر به دست آمده بین متغیرهای ترس و خلاقیت مقدار (۰,۲۵۴-) به دست آمده که نشان می دهد بین ترس و خلاقیت ارتباط معناداری منفی و معکوس وجود دارد و از طرف دیگر نیز مقدار آماری t بین این دو متغیر نیز مقدار (۳,۱۱۳-) بر آورد شده که از مقدار (۱,۹۶-) بزرگتر می باشد و مقدار معناداری کمتر از ۵ درصد خطای اندازه گیری به دست آمده و گواهی بر این مدعاست که بین متغیرهای ترس و خلاقیت در بین پاسخ دهندگان ارتباط معناداری وجود دارد. ضریب مسیر

بین سکوت دفاعی و خلاقیت ($-0,059$) برآورد شده و مقدار آماره‌ی t ($-0,722$) و معناداری نیز ($0,471$) برآورد شده است و نشان می‌دهد که بین دو متغیر سکوت دفاعی و خلاقیت ارتباط معناداری وجود ندارد.

جدول ۴-۲۵- نتایج رگرسیون متغیرهای رهبری، ترس، سکوت و خلاقیت در ارگان نظامی

متغیر ملاک	متغیر پیش‌بین	آماره‌ی t	sig	ضریب بتا	R	R^2
خلاقیت	رهبری اقتدار گرایانه	-۱,۴۲۸	۰,۱۵۵	-۰,۱۲۰	۰,۳۴۸	۰,۱۲۱
	ترس	-۳,۱۱۳	۰,۰۰۲	-۰,۲۵۴		
	سکوت دفاعی	-۰,۷۲۲	۰,۴۷۱	-۰,۰۵۹		

نتایج آزمون رگرسیون به‌منظور تبیین رابطه میان متغیرهای رهبری اقتدار گرایانه و ترس با سکوت دفاعی و تعیین میزان تأثیر این متغیرها بر همدیگر در بین کارکنان ارگان نظامی در جدول (۴-۲۶) خلاصه‌شده است. بر اساس نتایج حاصله، مقدار ضریب تعیین متغیرها (R^2) برابر با ($0,190$) به‌دست‌آمده است و بر این اساس می‌توان گفت ۱۹ درصد از تغییرات متغیر درون‌زای سکوت دفاعی توسط متغیرهای برون‌زای رهبری اقتدار گرایانه و ترس قابل‌بیان است. مقدار ضریب مسیر بین متغیر سکوت دفاعی و متغیر ترس مقدار ($0,199$) برآورد شده است و نشانگر وجود رابطه‌ی مستقیم و مثبت بین این دو متغیر است و همچنین مقدار آماری t بین این دو متغیر برابر با ($2,590$) که بالاتر از مقدار بحرانی ($1,96$) است و بر این اساس می‌توان گفت بین متغیرهای سکوت دفاعی و متغیر ترس ارتباط معناداری در سطح اطمینان ۹۵٪ برقرار است. مقدار معناداری نیز کمتر از سطح خطای ۵ درصد به‌دست‌آمده و تأییدی بر یافته‌های فوق هست. مقدار ضریب مسیر به‌دست‌آمده بین متغیرهای رهبری اقتدار گرایانه و سکوت دفاعی مقدار ($0,319$) به‌دست‌آمده که نشان می‌دهد بین دو متغیر ارتباط معناداری وجود دارد و همچنین مقدار آماره‌ی t بین این دو متغیر نیز مقدار ($4,165$) برآورد شده که از مقدار ($1,96$) بزرگ‌تر می‌باشد و از طرف دیگر مقدار معناداری کمتر از ۵ درصد خطای اندازه‌گیری به‌دست‌آمده و می‌توان گفت بین متغیرهای رهبری اقتدار گرایانه و سکوت دفاعی در بین پاسخ‌دهندگان ارتباط معنادار مثبت و مستقیم وجود دارد.

جدول ۴-۲۶- نتایج رگرسیون متغیرهای رهبری، ترس و سکوت در ارگان نظامی

متغیر ملاک	متغیر پیش‌بین	آماره‌ی t	sig	ضریب بتا	R	R ^۲
سکوت دفاعی	رهبری اقتدار گرایانه	۴,۱۶۵	۰,۰۰۰	۰,۳۱۹	۰,۴۳۵	۰,۱۹۰
	ترس	۲,۵۹۰	۰,۰۱۰	۰,۱۹۹		

نتایج آزمون رگرسیون به‌منظور تبیین رابطه میان متغیرهای رهبری اقتدار گرایانه و ترس و تعیین میزان تأثیر این متغیرها بر همدیگر در ارگان نظامی در جدول (۴-۲۷) خلاصه‌شده است. بر اساس نتایج حاصله، مقدار ضریب تعیین متغیرها (R^۲) برابر با (۰,۱۴۴) به‌دست‌آمده است و بر این اساس می‌توان گفت ۱۴,۴ درصد از تغییرات متغیر درونزای ترس توسط متغیر برونزای رهبری اقتدار گرایانه قابل‌بیان است. مقدار ضریب مسیر بین متغیر رهبری اقتدار گرایانه و متغیر ترس مقدار (۰,۳۷۹) برآورد شده است و نشانگر وجود رابطه‌ی مستقیم و مثبت بین این دو متغیر است و همچنین مقدار آماری t بین این دو متغیر برابر با (۵,۲۱۷) که بالاتر از مقدار بحرانی (۱,۹۶) است و بر این اساس می‌توان گفت بین متغیرهای رهبری اقتدار گرایانه و متغیر ترس ارتباط معناداری در سطح اطمینان ۹۵٪ برقرار است. مقدار معناداری نیز کمتر از سطح خطای ۵ درصد به‌دست‌آمده و تأییدی بر یافته‌های فوق هست.

جدول ۴-۲۷- تبیین ارتباط رهبری اقتدار گرایانه و ترس

متغیر ملاک	متغیر پیش‌بین	آماره‌ی t	sig	ضریب بتا	R	R ^۲
ترس	رهبری اقتدار گرایانه	۵,۲۱۷	۰,۰۰۰	۰,۳۷۹	۰,۳۷۹	۰,۱۴۴

۴-۶-۱- تحلیل مسیر متغیرهای رهبری اقتدار گرایانه، ترس، سکوت دفاعی و خلاقیت در

ارگان نظامی

در جدول (۴-۲۸) نیز اثرات مستقیم و غیرمستقیم و اثرات کل متغیرهای رهبری اقتدار گرایانه و خلاقیت با نقش واسطه ای ترس و سکوت دفاعی با استفاده از تکنیک تحلیل مسیر رسم شده است که نتایج حاصله نشان می‌دهد میزان اثر مستقیم متغیر رهبری اقتدار گرایانه بر روی متغیر خلاقیت مقدار (۰,۱۲۰-) است نشان دهنده ی وجود رابطه منفی و مستقیم بین دو متغیر می باشد و همچنین مقدار اثر غیر مستقیم از طریق متغیرهای واسطه ای نیز برابر (۰,۱۱-) است؛ بنابراین کل اثر این متغیر بر روی متغیر خلاقیت برابر (۰,۲۳۹-) برآورد می شود و بر این اساس می توان نتیجه گرفت که متغیرهای رهبری اقتدار گرایانه و متغیر خلاقیت باهم ارتباط معنادار دارند حال آن که جهت این همبستگی منفی می باشد و بر این اساس با افزایش در مقدار متغیر رهبری اقتدار گرایانه مقدار خلاقیت کاهش می یابد و برعکس؛ همچنین اثر غیر مستقیم متغیر رهبری بر خلاقیت با واسطه گری تمام متغیرهای واسطه مقدار (۰,۱۱) به دست آمده که نشان دهنده ارتباط غیر مستقیم منفی بین دومتغیر رهبری و خلاقیت با واسطه گری متغیر های واسطه است.

جدول ۴-۲۸- تحلیل مسیر متغیرهای رهبری اقتدار گرایانه، ترس، سکوت دفاعی و خلاقیت در ارگان نظامی

مسیر	اثر مستقیم	اثر غیرمستقیم	اثر کل
رهبری اقتدار گرایانه ← خلاقیت	-۰,۱۲۰	(-۰,۲۵۴) * ۰,۳۷۹ (-۰,۰۵۹) * ۰,۳۱۹ (-۰,۰۵۹) * ۰,۱۹۹ * ۰,۳۷۹	-۰,۲۳۹
رهبری اقتدار گرایانه ← ترس	۰,۳۷۹	-	۰,۳۷۹
رهبری اقتدار گرایانه ← سکوت دفاعی	۰,۳۱۹	۰,۳۷۹ * ۰,۱۹۹	۰,۳۹۴
رهبری اقتدار گرایانه ← ترس ← سکوت دفاعی	-	(-۰,۰۵۹) * ۰,۱۹۹ * ۰,۳۷۹	-۰,۰۰۴

ترس ← خلاقیت	-۰,۲۵۴	-	-۰,۲۵۴
ترس ← سکوت دفاعی	۰,۱۹۹	-	۰,۱۹۹
سکوت دفاعی ← خلاقیت	-۰,۰۵۹	-	-۰,۰۵۹

همچنین بر اساس جدول (۴-۲۸) مشاهده می شود که میزان تاثیر غیر مستقیم متغیر رهبری بر خلاقیت از طریق متغیر میانجی ترس برابر (۰,۰۹۶-) است که نشان دهنده ارتباط منفی غیر مستقیم در حد اندک بین این دو متغیر با واسطه گری ترس است. مقدار تاثیر غیر مستقیم متغیر رهبری در حضور متغیر واسطه سکوت نیز برابر (۰,۰۱۸-) به دست آمده که گویای ارتباط منفی غیر مستقیم بسیار ضعیف متغیر رهبری و خلاقیت در این حالت است و همچنین ارتباط غیر مستقیم بین متغیر رهبری و خلاقیت با میانجی گری متغیرهای واسطه ترس و سکوت دفاعی مقدار (۰,۰۰۴-) را به دست می دهد که نشانگر ارتباط بسیار ضعیف متغیر رهبری بر خلاقیت در این حالت است. میزان تاثیر متغیر رهبری بر سکوت دفاعی با واسطه گری متغیر ترس نیز برابر (۰,۲۸۸) به دست آمده است که نشان دهنده ارتباط غیر مستقیم مثبت بین این دو متغیر با واسطه گری متغیر سکوت دفاعی است. مقدار تاثیر مستقیم رهبری مقتدر گرایانه با ترس مقدار (۰,۳۷۹) بر آورد شده که نشان دهنده ارتباط مستقیم و مثبت بین این دو متغیر است. مقدار تاثیر مستقیم متغیر رهبری اقتدار گرایانه بر روی متغیر سکوت دفاعی برابر (۰,۳۱۹) بر آورد شده است که نشان دهنده ارتباط مستقیم و مثبت بین رهبری اقتدار گرایانه و سکوت دفاعی است. مقدار تاثیر مستقیم ترس بر روی متغیر خلاقیت برابر (۰,۲۵۴-) بر آورد شده که نشانگر تاثیر مستقیم و منفی این دو متغیر بر روی هم است. مقدار تاثیر مستقیم متغیر سکوت دفاعی بر روی متغیر خلاقیت مقدار (۰,۰۵۹-) است که نشان دهنده ی ارتباط مستقیم منفی (در حد بسیار ضعیف) بین این دو متغیر است. مقدار تاثیر مستقیم متغیر ترس بر روی متغیر سکوت دفاعی نیز برابر (۰,۱۹۹) بر آورد شده است که نشان می دهد بین این دو متغیر ارتباط مستقیم مثبت بر قرار است و همچنین میزان تاثیر غیر مستقیم متغیر رهبری بر روی متغیر سکوت دفاعی برابر (۰,۰۷۵) و میزان تاثیر کل برابر (۰,۳۹۴) است.

۴-۷- بررسی ارتباط بین رهبری، ترس، سکوت و خلاقیت در بین کارکنان اداره گاز

نتایج به دست آمده در جدول (۴-۲۹) ضریب همبستگی پیرسون بین متغیرهای سبک رهبری اقتدار گرایانه و ترس و سکوت و خلاقیت را در بین کارکنان اداره گاز نشان می دهد. با توجه به این نتایج ضریب همبستگی بین رهبری اقتدار گرایانه و خلاقیت برابر (۰,۴۴۲-) به دست آمده و گویای ارتباط منفی و معکوس بین این دو متغیر در بین کارکنان اداره گاز است؛ همچنین مقدار معناداری نیز کمتر از ۵٪ به دست آمده و نشان می دهد این ارتباط در سطح معناداری بالاتر از ۹۵٪ است. بین رهبری و ترس نیز مقدار ضریب همبستگی برابر (۰,۷۷۹) به دست آمده و گویای ارتباط مثبت بین این دو متغیر است و همچنین مقدار معناداری نیز کمتر از ۵٪ برآورد شده است و نشان دهنده صحت معناداری این دو متغیر در سطح بالاتر از ۹۵٪ است. ضریب همبستگی بین متغیر رهبری و سکوت سازمانی برابر (۰,۲۶۶) است و مقدار معناداری نیز کمتر از ۵٪ به دست آمده که نشان می دهد بین رهبری اقتدار گرایانه و سکوت سازمانی در اداره گاز ارتباط مثبت در سطح اطمینان بالاتر از ۹۵٪ برقرار است.

ضریب همبستگی بین دو متغیر ترس و سکوت سازمانی مقدار (۰,۴۸۷) برآورد شده است و معناداری نیز کمتر از ۵٪ سطح خطا می باشد بر این اساس می توان نتیجه گرفت که بین ترس و سکوت سازمانی در بین کارکنان اداره گاز ارتباط معنادار مثبت در سطح بالاتر از ۹۵٪ برقرار است.

جدول ۴-۲۹- تبیین ارتباط سبک رهبری اقتدار گرایانه و ترس و سکوت و خلاقیت در اداره گاز

		رهبری	ترس	سکوت	خلاقیت
رهبری	ضریب همبستگی	۱	۰,۷۷۹	۰,۲۶۶	-۰,۴۴۲
	Sig. (۲-tailed)	-	۰,۰۰۰	۰,۰۰۲	۰,۰۰۰
ترس	ضریب همبستگی	۰,۷۷۹	۱	۰,۴۸۷	-۰,۲۴۰
	Sig. (۲-tailed)	۰,۰۰۰	-	۰,۰۰۰	۰,۰۰۴
سکوت	ضریب همبستگی	۰,۲۶۶	۰,۴۸۷	۱	-۰,۱۶۴
	Sig. (۲-tailed)	۰,۰۰۲	۰,۰۰۰	-	۰,۰۵۲

خلاقیت	ضریب همبستگی	-۰,۴۴۲	-۰,۲۴۰	-۰,۱۶۴	۱
	Sig. (۲-tailed)	۰,۰۰۰	۰,۰۰۴	۰,۰۵۲	-
تعداد		۱۴۰	۱۴۰	۱۴۰	۱۴۰

ضریب همبستگی بین دو متغیر ترس و خلاقیت در بین کارکنان اداره گاز برابر (۰,۲۴۰-) بر آورد شده است و مقدار معناداری نیز کمتر از سطح خطای ۵٪ به دست آمده است؛ بر این اساس می توان نتیجه گرفت که بین این دو متغیر در شرایط مذکور ارتباط منفی و معکوس در سطح اطمینان ۹۵٪ برقرار است

بین دو متغیر سکوت سازمانی و خلاقیت نیز مقدار ضریب همبستگی برابر (۰,۱۶۴-) به دست آمده است که نشان می دهد بین این دو متغیر در اداره گاز ارتباط معنادار برقرار است، هرچند این همبستگی در حد پایین است. مقدار معناداری نیز برابر (۰,۰۵۲) به دست آمده که تقریباً برابر با سطح خطای ۵٪ است و بر این اساس با اغماض می توان گفت بین این دو متغیر ارتباط منفی و معکوس در سطح اطمینان ۹۵٪ برقرار است.

نتایج آزمون رگرسیون به منظور تبیین رابطه میان متغیرهای رهبری اقتدار گرایانه، ترس، سکوت دفاعی و خلاقیت و تعیین میزان تأثیر این متغیرها بر همدیگر در بین کارکنان اداره گاز در جدول (۴-۳۰) خلاصه شده است. بر اساس نتایج حاصله، مقدار ضریب تعیین متغیرها (R^2) برابر با (۰,۲۴۳) به دست آمده است و بر این اساس می توان گفت ۲۴,۳ درصد از تغییرات متغیر درونزای خلاقیت توسط متغیرهای برونزای رهبری اقتدار گرایانه، ترس و سکوت دفاعی قابل بیان است. مقدار ضریب مسیر بین متغیر رهبری اقتدار گرایانه و متغیر خلاقیت مقدار (۰,۶۹۷-) برآورد شده است و نشانگر وجود رابطه‌ی مستقیم و منفی بین این دو متغیر است و همچنین مقدار آماری t بین این دو متغیر برابر با (۵,۷۳۱-) که بالا تر از مقدار بحرانی (۱,۹۶-) است و بر این اساس می توان گفت بین متغیرهای رهبری اقتدار گرایانه و متغیر خلاقیت ارتباط معناداری در سطح اطمینان ۹۵٪ برقرار است. مقدار معناداری نیز کمتر از سطح خطای ۵ درصد به دست آمده و تأییدی بر یافته‌های فوق هست. مقدار ضریب مسیر به دست آمده بین متغیرهای ترس و خلاقیت مقدار (۰,۳۸۴) به دست آمده که نشان می دهد بین ترس و خلاقیت ارتباط معناداری مثبت و مستقیم وجود دارد و از طرف دیگر نیز مقدار آماره‌ی

t بین این دو متغیر نیز مقدار (۲,۸۶۱) برآورد شده که از مقدار (۱,۹۶) بزرگتر می‌باشد و مقدار معناداری کمتر از ۵ درصد خطای اندازه‌گیری به‌دست‌آمده و گواهی بر این مدعاست که بین متغیرهای ترس و خلاقیت در بین پاسخ دهندگان ارتباط معناداری وجود دارد. ضریب مسیر بین سکوت دفاعی و خلاقیت (۰,۱۶۶-) برآورد شده و مقدار آماره‌ی t (-۱,۹۰۲-) و معناداری نیز (۰,۰۵۹) برآورد شده است و نشان می‌دهد که بین دو متغیر سکوت دفاعی و خلاقیت ارتباط معنادار در سطح اطمینان پایین تر از ۹۵٪ برقرار است.

جدول ۴-۳۰- نتایج رگرسیون متغیرهای رهبری، ترس، سکوت و خلاقیت در اداره گاز

متغیر ملاک	متغیر پیش‌بین	آماره‌ی t	sig	ضریب بتا	R	R ^۲
خلاقیت	رهبری اقتدار گرایانه	-۵,۷۳۱	۰,۰۰۰	-۰,۶۹۷	۰,۴۹۳	۰,۲۴۳
	ترس	۲,۸۶۱	۰,۰۰۵	۰,۳۸۴		
	سکوت دفاعی	-۱,۹۰۲	۰,۰۵۹	-۰,۱۶۶		

نتایج آزمون رگرسیون به‌منظور تبیین رابطه میان متغیرهای رهبری اقتدار گرایانه و ترس با سکوت دفاعی و تعیین میزان تأثیر این متغیرها بر همدیگر در بین کارکنان اداره گاز در جدول (۴-۳۱) خلاصه‌شده است. بر اساس نتایج حاصله، مقدار ضریب تعیین متغیرها (R^۲) برابر با (۰,۲۷۰) به‌دست‌آمده است و بر این اساس می‌توان گفت ۲۷ درصد از تغییرات متغیر درون‌زای سکوت دفاعی توسط متغیرهای برون‌زای رهبری اقتدار گرایانه و ترس قابل‌بیان است. مقدار ضریب مسیر بین متغیر سکوت دفاعی و متغیر ترس مقدار (۰,۷۱۲) برآورد شده است و نشانگر وجود رابطه‌ی مستقیم و مثبت بین این دو متغیر است و همچنین مقدار آماره‌ی t بین این دو متغیر برابر با (۶,۱۱۲) که بالاتر از مقدار بحرانی (۱,۹۶) است و بر این اساس می‌توان گفت بین متغیرهای سکوت دفاعی و متغیر ترس ارتباط معناداری در سطح اطمینان ۹۵٪ برقرار است. مقدار معناداری نیز کمتر از سطح خطای ۵ درصد به‌دست‌آمده و تأییدی بر یافته‌های فوق هست. مقدار ضریب مسیر به‌دست‌آمده بین متغیرهای رهبری اقتدار گرایانه و سکوت دفاعی مقدار (۰,۲۸۹-) به‌دست‌آمده که نشان می‌دهد بین دو متغیر ارتباط معنادار منفی و معکوس وجود دارد و همچنین مقدار آماره‌ی t بین این دو متغیر نیز مقدار (-۲,۴۸۱)

برآورد شده که از مقدار (-۱,۹۶) بزرگ تر می‌باشد و از طرف دیگر مقدار معناداری کمتر از ۵ درصد خطای اندازه‌گیری به‌دست‌آمده و می‌توان گفت بین متغیرهای رهبری اقتدار گرایانه و سکوت دفاعی در بین پاسخ دهندگان ارتباط معنادار منفی و مستقیم وجود دارد.

جدول ۴-۳۱- نتایج رگرسیون متغیرهای رهبری، ترس و سکوت در اداره گاز

متغیر ملاک	متغیر پیش‌بین	آماره‌ی t	sig	ضریب بتا	R	R ^۲
سکوت دفاعی	رهبری اقتدار گرایانه	-۲,۴۸۱	۰,۰۱۴	-۰,۲۸۹	۰,۵۱۹	۰,۲۷۰
	ترس	۶,۱۱۲	۰,۰۰۰	۰,۷۱۲		

نتایج آزمون رگرسیون به‌منظور تبیین رابطه میان متغیرهای رهبری اقتدار گرایانه و ترس و تعیین میزان تأثیر این متغیرها بر همدیگر در اداره گاز در جدول (۴-۳۲) خلاصه‌شده است. بر اساس نتایج حاصله، مقدار ضریب تعیین متغیرها (R^۲) برابر با (۰,۶۰۷) به‌دست‌آمده است و بر این اساس می‌توان گفت ۶۰,۷ درصد از تغییرات متغیر درونزای ترس توسط متغیر برونزای رهبری اقتدار گرایانه قابل‌بیان است. مقدار ضریب مسیر بین متغیر رهبری اقتدار گرایانه و متغیر ترس مقدار (۰,۷۷۹) برآورد شده است و نشانگر وجود رابطه‌ی مستقیم و مثبت بین این دو متغیر است و همچنین مقدار آماری t بین این دو متغیر برابر با (۱۴,۶۰۵) که بالاتر از مقدار بحرانی (۱,۹۶) است و بر این اساس می‌توان گفت بین متغیرهای رهبری اقتدار گرایانه و متغیر ترس ارتباط معناداری در سطح اطمینان ۹۵٪ برقرار است. مقدار معناداری نیز کمتر از سطح خطای ۵ درصد به‌دست‌آمده و تأییدی بر یافته‌های فوق هست.

جدول ۴-۳۲- نتایج رگرسیون متغیرهای رهبری و ترس در اداره گاز

متغیر ملاک	متغیر پیش‌بین	آماره‌ی t	sig	ضریب بتا	R	R ^۲
ترس	رهبری اقتدار گرایانه	۱۴,۶۰۵	۰,۰۰۰	۰,۷۷۹	۰,۷۷۹	۰,۶۰۷

--	--	--	--	--	--	--

۴-۷-۱- تحلیل مسیر متغیرهای رهبری اقتدار گرایانه، ترس، سکوت دفاعی و خلاقیت در

اداره گاز

در جدول (۴-۳۳) اثرات مستقیم و غیرمستقیم و اثرات کل متغیرهای رهبری اقتدار گرایانه و خلاقیت با نقش واسطه ای ترس و سکوت دفاعی با استفاده از تکنیک تحلیل مسیر در اداره گاز رسم شده است که نتایج حاصله نشان می دهد میزان اثر مستقیم متغیر رهبری اقتدار گرایانه بر روی متغیر خلاقیت مقدار (۰,۶۹۷-) است نشان دهنده ی وجود رابطه منفی و مستقیم بین دو متغیر می باشد و همچنین مقدار اثر غیر مستقیم از طریق متغیرهای واسطه ای نیز برابر (۰,۲۵۵) است؛ بنابراین کل اثر این متغیر بر روی متغیر خلاقیت برابر (۰,۴۴۲-) برآورد می شود و بر این اساس می توان نتیجه گرفت که متغیرهای رهبری اقتدار گرایانه و متغیر خلاقیت باهم ارتباط معنادار دارند حال آن که جهت این همبستگی منفی می باشد و بر این اساس با افزایش در مقدار متغیر رهبری اقتدار گرایانه مقدار خلاقیت کاهش می یابد و برعکس؛ همچنین اثر غیر مستقیم متغیر رهبری بر خلاقیت با واسطه گری تمام متغیرهای واسطه مقدار (۰,۵۵۴) به دست آمده که نشان دهنده ارتباط غیر مستقیم مثبت بین دومتغیر رهبری و خلاقیت با واسطه گری متغیر های واسطه است.

جدول ۴-۲۸- تحلیل مسیر متغیرهای رهبری اقتدار گرایانه، ترس، سکوت دفاعی و خلاقیت در ارگان نظامی

مسیر	اثر مستقیم	اثر غیرمستقیم	اثر کل
رهبری اقتدار گرایانه ← خلاقیت	-۰,۶۹۷	(۰,۳۸۴) * ۰,۷۷۹ (-۰,۱۶۶) * (-۰,۲۸۹) (-۰,۱۶۶) * ۰,۷۱۲ * ۰,۷۷۹	-۰,۴۴۲

۰,۷۷۹	-	۰,۷۷۹	رهبری اقتدار گرایانه ← ترس
۰,۲۶۵	۰,۷۷۹ * ۰,۷۱۲	-۰,۲۸۹	رهبری اقتدار گرایانه ← سکوت دفاعی
-۰,۰۹۲	۰,۷۷۹ * ۰,۷۱۲ * (-۰,۱۶۶)	-	رهبری اقتدار گرایانه ← ترس ← سکوت دفاعی ← خلاقیت
۰,۳۸۴	-	۰,۳۸۴	ترس ← خلاقیت
۰,۷۱۲	-	۰,۷۱۲	ترس ← سکوت دفاعی
-۰,۱۶۶	-	-۰,۱۶۶	سکوت دفاعی ← خلاقیت

همچنین بر اساس جدول (۴-۲۸) مشاهده می شود که میزان تاثیر غیر مستقیم متغیر رهبری بر خلاقیت از طریق متغیر میانجی ترس برابر (۰,۲۹۹) است که نشان دهنده ارتباط مثبت غیر مستقیم در بین این دو متغیر با واسطه گری ترس است. مقدار تاثیر غیر مستقیم متغیر رهبری در حضور متغیر واسطه سکوت نیز برابر (۰,۰۴۷) به دست آمده که گویای ارتباط مثبت غیر مستقیم بسیار ضعیف متغیر رهبری و خلاقیت در این حالت است و همچنین ارتباط غیر مستقیم بین متغیر رهبری و خلاقیت با میانجی گری متغیرهای واسطه ترس و سکوت دفاعی مقدار (-۰,۰۹۲) را به دست می دهد که نشانگر ارتباط منفی بسیار ضعیف متغیر رهبری بر خلاقیت در این حالت است. میزان تاثیر متغیر رهبری بر سکوت دفاعی با واسطه گری متغیر ترس نیز برابر (۰,۵۵۴) به دست آمده است که نشان دهنده ارتباط غیر مستقیم مثبت بین این دو متغیر با واسطه گری متغیر سکوت دفاعی است. مقدار تاثیر مستقیم رهبری مقتدر گرایانه با ترس مقدار (۰,۷۷۹) بر آورد شده که نشان دهنده ارتباط مستقیم و مثبت بین این دو متغیر است. مقدار تاثیر مستقیم متغیر رهبری اقتدار گرایانه بر روی متغیر سکوت دفاعی برابر (-۰,۲۸۹) بر آورد شده است که نشان دهنده ارتباط منفی و معکوس بین رهبری اقتدار گرایانه و سکوت دفاعی است. مقدار تاثیر مستقیم متغیر ترس بر روی متغیر خلاقیت برابر (۳۸۴) بر آورد شده که نشانگر تاثیر مستقیم و مثبت این دو متغیر بر روی هم است. مقدار تاثیر مستقیم متغیر سکوت دفاعی بر روی متغیر خلاقیت مقدار (-۰,۱۶۶) است که نشان دهنده ی ارتباط مستقیم منفی بین این دو

متغیر است. مقدار تاثیر مستقیم متغیر ترس بر روی متغیر سکوت دفاعی نیز برابر (۰,۷۱۲) بر آورد شده است که نشان می دهد بین این دو متغیر ارتباط مستقیم مثبت بر قرار است.